

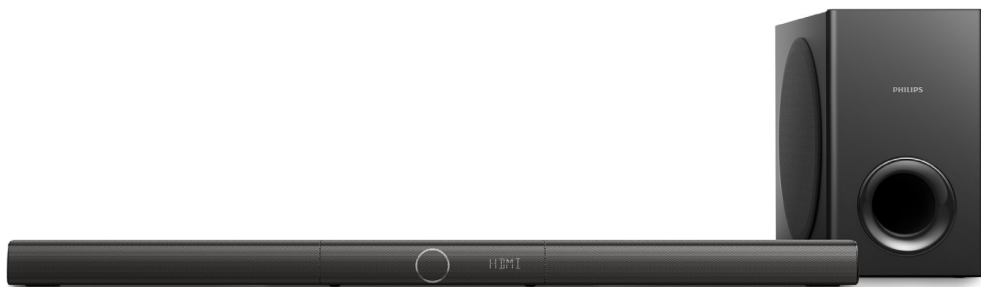
# Immer für Sie da

Hier können Sie Ihr Produkt registrieren und Unterstützung erhalten:  
[www.philips.com/support](http://www.philips.com/support)



HTL3160B

HTL3160S



## Benutzerhandbuch

**PHILIPS**



# Inhaltsangabe

---

<b>1 Wichtig</b>	2
Sicherheit	2
Pflege Ihres Geräts	3
Umweltschutz	3
Prüfzeichen	4
Hilfe und Support	4

---

<b>2 Ihr Produkt</b>	5
Hauptgerät	5
Fernbedienung	5
Anschlüsse	6
Kabelloser Subwoofer	7

---

<b>3 Verbinden</b>	8
Aufstellung	8
Kopplung mit dem Subwoofer	8
Anschließen eines Audioausgangs von einem Fernseher aus	8
Audio von anderen Geräten	10

---

<b>4 Verwenden Ihres Produkts</b>	11
Einstellen der Lautstärke	11
Tonauswahl	11
Audiowiedergabe über Bluetooth	12
Bluetooth-Verbindung über NFC	13
MP3-Player	13
USB-Speichergeräte	13
Auto standby	14
Einstellen der Display-Helligkeit	14
Verwenden der Werkseinstellungen	14

---

<b>5 Aktualisieren der Software</b>	15
Prüfen der Software-Version	15
Aktualisieren von Software über USB	15

---

<b>6 Wandhalterung</b>	16
------------------------	----

---

<b>7 Produktspezifikationen</b>	16
---------------------------------	----

---

<b>8 Fehlerbehebung</b>	18
-------------------------	----

# 1 Wichtig

Lesen Sie alle Anweisungen gründlich durch, bevor Sie Ihr Gerät verwenden. Wenn Sie sich bei der Verwendung nicht an die folgenden Hinweise halten, erlischt Ihre Garantie.

---

## Sicherheit

### Risiko von Stromschlägen und Brandgefahr!

- Vergewissern Sie sich vor dem Herstellen oder Ändern von Verbindungen, dass alle Geräte vom Stromnetz getrennt sind.
- Setzen Sie das Gerät sowie das Zubehör weder Regen noch Wasser aus. Platzieren Sie niemals Behälter mit Flüssigkeiten wie Vasen in der Nähe des Geräts. Wenn das Gerät außen oder innen mit Flüssigkeit in Kontakt kommt, ziehen Sie sofort den Netzstecker. Kontaktieren Sie das Service-Center, um das Produkt vor der Verwendung überprüfen zu lassen.
- Setzen Sie das Gerät sowie das Zubehör nie offenem Feuer oder anderen Wärmequellen (z. B. direktem Sonnenlicht) aus.
- Führen Sie keine Gegenstände in die Lüftungsschlitze oder andere Öffnungen des Produkts ein.
- Wenn der Netzstecker bzw. Gerätestecker als Trennvorrichtung verwendet wird, muss die Trennvorrichtung frei zugänglich bleiben.
- Batterien (Akkus bzw. integrierte Akkus) sollten nicht starker Wärme durch Sonnenlicht, Feuer etc. ausgesetzt werden.
- Trennen Sie das Gerät vor Gewittern vom Netzanschluss.
- Ziehen Sie immer am Stecker, um das Stromkabel vom Netzanschluss zu trennen, niemals am Kabel.

### Kurzschluss- und Feuergefahr!

- Informationen zum Gerätetyp und zur Stromversorgung finden Sie auf dem Typenschild auf der Rück- oder Unterseite des Produkts.

- Stellen Sie vor dem Verbinden des Geräts mit dem Stromnetz sicher, dass die Netzspannung mit dem auf der Rückseite oder Unterseite des Geräts aufgedruckten Wert übereinstimmt. Verbinden Sie das Gerät nicht mit dem Netzanschluss, falls die Spannung nicht mit diesem Wert übereinstimmt.

### Gefahr von Beschädigungen für das Produkt und Verletzungsgefahr!

- Bei der Wandmontage muss dieses Produkt in Übereinstimmung mit den Installationsanweisungen sicher an der Wand befestigt werden. Verwenden Sie nur die mitgelieferte Wandhalterung (wenn verfügbar). Eine unsachgemäße Wandmontage kann Unfälle, Verletzungen oder Schäden zur Folge haben. Wenn Sie Fragen haben, wenden Sie sich an das Service-Center in Ihrem Land.
- Platzieren Sie das Gerät niemals auf Netzkabeln oder anderen elektrischen Geräten.
- Wenn das Gerät bei Temperaturen unter 5 °C transportiert wird, packen Sie es aus, und warten Sie, bis es Zimmertemperatur erreicht hat, bevor Sie es mit dem Netzanschluss verbinden.
- Teile dieses Produkts können aus Glas sein. Seien Sie vorsichtig, um Verletzung und Beschädigungen zu vermeiden.

### Risiko der Überhitzung!

- Stellen Sie dieses Gerät nicht in einem geschlossenen Bereich auf. Das Gerät benötigt an allen Seiten einen Lüftungsabstand von mindestens 10 cm. Stellen Sie sicher, dass keine Vorhänge und anderen Gegenstände die Lüftungsschlitze des Geräts abdecken.

### Kontamination möglich!

- Verwenden Sie niemals zugleich alte und neue Batterien oder Batterien unterschiedlichen Typs (z. B. Zink-Kohle- und Alkali-Batterien).

- Es besteht Explosionsgefahr, wenn Batterien nicht ordnungsgemäß eingesetzt werden. Ersetzen Sie die Batterien nur durch Batterien desselben bzw. eines gleichwertigen Typs.
- Nehmen Sie die Batterien heraus, wenn sie leer sind oder wenn die Fernbedienung längere Zeit nicht verwendet wird.
- Batterien enthalten chemische Substanzen und müssen ordnungsgemäß entsorgt werden.



Verwenden Sie nur die in der Bedienungsanleitung aufgelisteten Netzteile.

### Gefahr des Verschluckens von Batterien!

- Das Produkt bzw. die Fernbedienung kann eine münz-/knopfähnliche Batterie enthalten, die verschluckt werden könnte. Bewahren Sie die Batterie jederzeit außerhalb der Reichweite von Kindern auf! Wenn die Batterie verschluckt wird, kann dies zu ernsthaften Verletzungen oder zum Tod führen. Innerhalb von zwei Stunden nach dem Verschlucken können schwere innere Entzündungen auftreten.
- Wenn Sie glauben, dass eine Batterie verschluckt wurde oder anderweitig in den Körper gelangt ist, konsultieren Sie umgehend einen Arzt.
- Wenn Sie die Batterien austauschen, bewahren Sie alle neuen und gebrauchten Batterien außerhalb der Reichweite von Kindern auf. Vergewissern Sie sich, dass das Batteriefach vollständig geschlossen ist, nachdem Sie die Batterie ausgetauscht haben.
- Wenn das Batteriefach nicht vollständig geschlossen werden kann, verwenden Sie das Produkt nicht mehr. Bewahren Sie es außerhalb der Reichweite von Kindern auf, und wenden Sie sich an den Hersteller:



Gerät der GERÄTEKLASSE II mit doppelter Isolierung und ohne Schutzleiter.

## Pflege Ihres Geräts

Reinigen Sie das Gerät nur mit einem Mikrofasertuch.

## Umweltschutz

### Entsorgung von Altgeräten und Batterien



Ihr Gerät wurde unter Verwendung hochwertiger Materialien und Komponenten entwickelt und hergestellt, die recycelt und wiederverwendet werden können.



Dieses Symbol auf einem Produkt bedeutet, dass für dieses Produkt die Europäische Richtlinie 2012/19/EU gilt.



Dieses Symbol bedeutet, dass das Produkt Batterien enthält, für die die Europäische Richtlinie 2013/56/EG gilt. Entsorgen Sie diese niemals über den normalen Hausmüll. Informieren Sie sich über die örtlichen Bestimmungen zur getrennten Sammlung von elektrischen und elektronischen Geräten sowie Batterien. Befolgen Sie die örtlichen Bestimmungen, und entsorgen Sie das Produkt und die Batterien nicht mit dem normalen

Hausmüll. Eine ordnungsgemäße Entsorgung von alten Produkten und Batterien hilft, negative Auswirkungen auf Umwelt und Gesundheit zu vermeiden.

### **Herausnehmen der Batterien**

Beziehen Sie sich zum Entfernen der Batterien auf den entsprechenden Abschnitt zum Einsetzen der Batterien.

Sie können sich für Support auch an das Service-Center in Ihrem Land wenden. Bevor Sie den Kontakt aufnehmen, sollten Sie das Modell und die Seriennummer Ihres Produkts notieren. Diese Informationen finden Sie auf der Rück- oder Unterseite Ihres Produkts.

---

## **Prüfzeichen**

# **C € 0560**

Dieses Produkt entspricht den Richtlinien der Europäischen Union zu Funkstörungen. Hiermit erklärt Gibson Innovations, dass dieses Produkt den grundlegenden Anforderungen und anderen relevanten Bestimmungen der Richtlinie 1999/5/EG entspricht. Die Konformitätserklärung finden Sie unter [www.p4c.philips.com](http://www.p4c.philips.com).

---

## **Hilfe und Support**

Für umfangreichen Online-Support besuchen Sie [www.philips.com/support](http://www.philips.com/support), um Folgendes zu tun:

- Herunterladen des Benutzerhandbuchs und der Kurzanleitung
- Anzeigen der Videoanleitungen (nur für ausgewählte Modelle verfügbar)
- Suchen von Antworten auf häufig gestellte Fragen (FAQs)
- Einsenden spezieller Fragen per E-Mail
- Kontaktaufnehmen mit einem unserer Support-Mitarbeiter

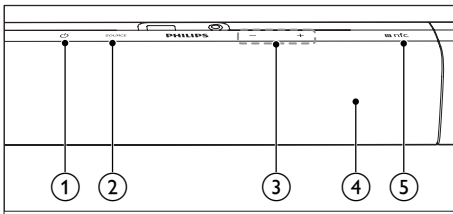
Befolgen Sie die Anweisungen auf der Website zur Auswahl Ihrer Sprache, und geben Sie dann die Modellnummer Ihres Produkts ein.


## 2 Ihr Produkt

Herzlichen Glückwunsch zu Ihrem Kauf und willkommen bei Philips! Um die Unterstützung von Philips optimal nutzen zu können (z. B. Benachrichtigungen für Softwareaktualisierungen), registrieren Sie Ihr Produkt bitte unter [www.philips.com/welcome](http://www.philips.com/welcome).

### Hauptgerät

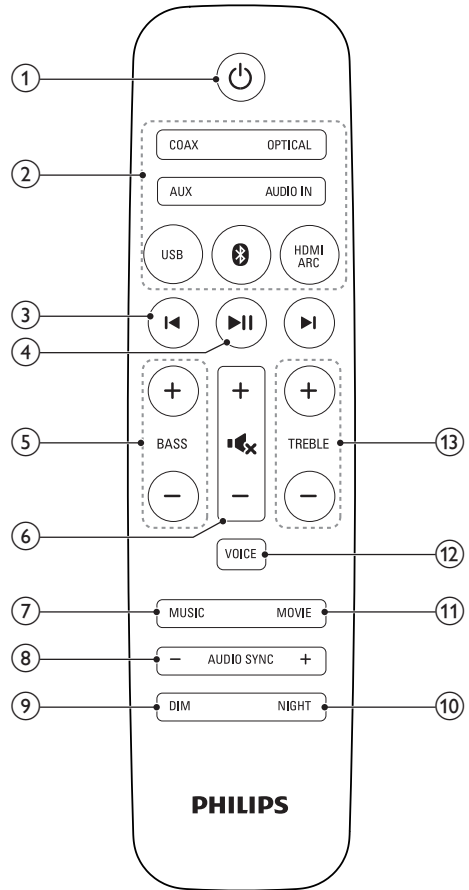
In diesem Abschnitt wird das Hauptgerät im Überblick dargestellt.




- ①  Einschalten dieses Produkts oder Schalten in den Standby-Modus.
- ② **SOURCE**  
Auswählen der Eingangsquelle für dieses Produkt
- ③ **Volume +/-**  
Erhöhen oder Verringern der Lautstärke.
- ④ **Anzeigefeld**
- ⑤ **NFC-Tag**  
Tippen auf den Tag mit dem NFC-fähigen Gerät zur Bluetooth-Verbindung

### Fernbedienung

In diesem Abschnitt wird die Fernbedienung im Überblick dargestellt.



- ①  (**Standby-Ein**)  
Einschalten dieses Produkts oder Schalten in den Standby-Modus.
- ② **Source-Tasten**  
**COAX:** Wechseln der Audioquelle zum koaxialen Anschluss.  
**OPTISCH:** Wechseln der Audioquelle zum optischen Anschluss.

**AUX:** Wechseln der Audioquelle zum AUX-Anschluss.

**AUDIO IN:** Schalten der Audioquelle auf die MP3-Verbindung (3,5 mm-Buchse)

**USB:** Wechseln in den USB-Modus

**ⓑ:** Wechseln in den Bluetooth-Modus

**HDMI ARC:** Wechseln der Quelle zum HDMI ARC-Anschluss

**3** ◀ / ▶ (Zurück/Vor)

Springen zum vorherigen oder nächsten Titel im USB-Modus

**4** ▶ II (Wiedergabe/Pause)

Starten, Pausieren oder Fortsetzen der Wiedergabe im USB-Modus

**5** BASS +/-

Erhöhen oder verringern der Bässe.

**6** Lautstärkeregelung

- +/-: Erhöhen oder Verringern der Lautstärke.
- 🔊: Stummschalten oder erneutes Einschalten des Tons.

**7** MUSIC

Auswählen des Stereo-Soundmodus für das beste Musikerlebnis

**8** AUDIO SYNC +/-

Erhöhen/Verringern der Audioverzögerung.

**9** DIM

Einstellen der Displayhelligkeit für dieses Produkt

**10** NIGHT

Ein-/Ausschalten des Nachtmodus.

**11** MOVIE

Auswählen des Surround-Soundmodus für das beste Filmerlebnis

**12** VOICE

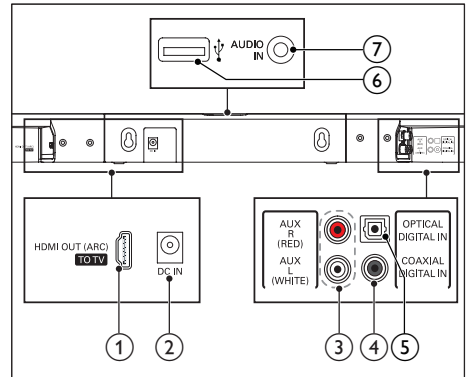
Auswählen des Soundmodus für verbesserte Stimmklarheit

**13** TREBLE +/-

Erhöhen oder verringern der Höhen.

## Anschlüsse

In diesem Abschnitt erhalten Sie einen Überblick über die Anschlüsse Ihres Produkts.



**1** HDMI OUT (ARC) - TO TV

Verbinden mit HDMI (ARC)-Eingang des Fernsehers

**2** DC IN

Anschluss an die Stromversorgung.

**3** AUX IN (L/R)

Anschluss für einen analogen Audioausgang des Fernsehers oder eines analogen Geräts.

**4** DIGITAL IN-COAXIAL

Anschluss für einen koaxialen Audioausgang des Fernsehers oder eines digitalen Geräts.

**5** DIGITAL IN-OPTICAL

Anschluss für einen optischen Audioausgang des Fernsehers oder eines digitalen Geräts.

**6** ↔ (USB)

- Anschließen an ein USB-Speichergerät für die Audio-Medienwiedergabe
- Aktualisieren der Software dieses Produkts
- Aufladen eines USB-Geräts

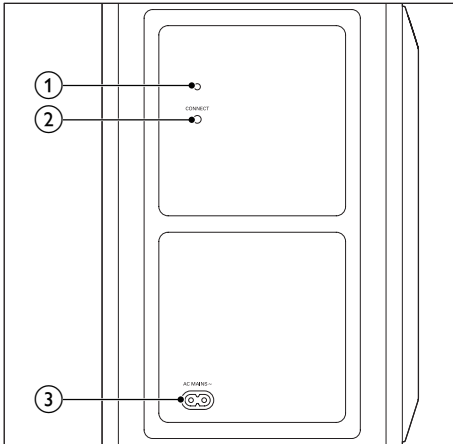


- ⑦ **AUDIO IN**  
Audioeingang, beispielsweise für einen MP3-Player (3,5-mm-Buchse)

---

## Kabelloser Subwoofer

Dieses Produkt wird mit kabellosem Subwoofer geliefert.



- ② **CONNECT (Anschließen)**  
Gedrückt halten, um in den Kopplungsmodus für den Subwoofer zu wechseln
- ③ **AC MAINS~**  
Schließen Sie das Gerät an den Netzstrom an.

- ① **Subwoofer-Anzeige**
- Wenn die Stromversorgung eingeschaltet ist, leuchtet die Anzeige auf.
  - Während des drahtlosen Kopplungsvorgangs zwischen dem Subwoofer und dem Hauptgerät blinkt die Anzeige schnell weiß.
  - Wenn der Kopplungsvorgang abgeschlossen ist, leuchtet die Anzeige weiß.
  - Wenn der Kopplungsvorgang fehlgeschlagen ist, blinkt die Anzeige langsam weiß.
  - Wenn die kabellose Verbindung eine Minute lang unterbrochen ist, erlischt die Anzeige.

# 3 Verbinden

Dieser Abschnitt erläutert, wie Sie das Produkt an einen Fernseher und andere Geräte anschließen.

Informationen zu den wichtigsten Anschlüssen dieses Produkts und den Zubehörteilen finden Sie in der Kurzanleitung.

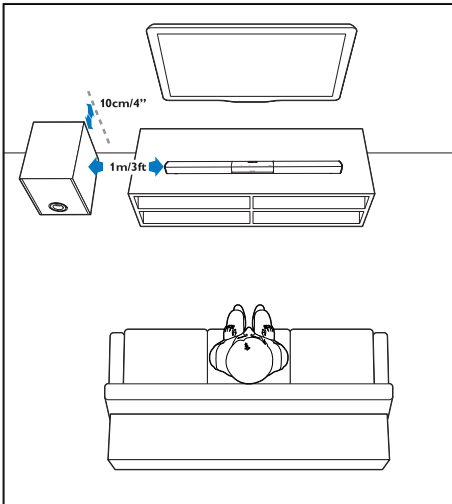
## Hinweis

- Informationen zum Gerätetyp und zur Stromversorgung finden Sie auf dem Typenschild auf der Rück- oder Unterseite des Produkts.
- Vergewissern Sie sich vor dem Herstellen oder Ändern von Verbindungen, dass alle Geräte vom Stromnetz getrennt sind.

## Aufstellung

Stellen Sie den Subwoofer mindestens einen Meter vom Hauptgerät und zehn Zentimeter von der Wand entfernt auf.

Stellen Sie Ihren Subwoofer für die besten Ergebnisse wie unten angegeben auf.



## Kopplung mit dem Subwoofer

Der kabellose Subwoofer stellt automatisch eine kabellose Verbindung mit dem Hauptgerät her, wenn Sie das Hauptgerät und den Subwoofer einschalten.

Wenn kein Ton vom kabellosen Subwoofer ausgegeben wird, koppeln Sie den Subwoofer manuell.

- 1 Schalten Sie das Hauptgerät und den Subwoofer ein.  
↳ Wenn die Verbindung zum Hauptgerät verloren wird, blinkt die Anzeige auf dem Lautsprecher langsam weiß.
- 2 Halten Sie die Taste **CONNECT** (Verbinden) auf dem Subwoofer gedrückt, um in den Kopplungsmodus zu wechseln.  
↳ Die Anzeige auf dem Subwoofer blinkt schnell weiß.
- 3 Drücken Sie auf der Fernbedienung innerhalb von sechs Sekunden **⏻** zweimal und **BASS** - einmal und anschließend **TREBLE** - einmal und dann **⏻**.  
↳ Wenn der Kopplungsvorgang abgeschlossen ist, leuchtet die Anzeige auf dem Subwoofer weiß.  
↳ Wenn der Kopplungsvorgang fehlgeschlagen ist, blinkt die Anzeige auf dem Subwoofer langsam weiß.
- 4 Wenn der Kopplungsvorgang fehlgeschlagen ist, wiederholen Sie die oben genannten Schritte.

## Anschließen eines Audioausgangs von einem Fernseher aus

Verbinden Sie dieses Produkt mit einem Fernseher. Sie können den Ton von Fernsehprogrammen über die Lautsprecher dieses Produkts wiedergeben.

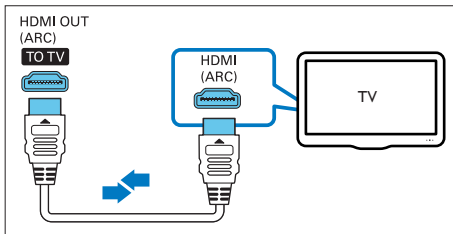
## Option 1: Anschluss an den Fernseher über HDMI (ARC)

### Beste Audioqualität

Dieses Produkt unterstützt HDMI mit Audio Return Channel (ARC). Mit der ARC-Funktion können Sie die Audiosignale des Fernsehers mithilfe eines HDMI-Kabels über das Gerät hören.

### Was wird benötigt?

- Ein High Speed-HDMI-Kabel.
- Ihr Fernseher unterstützt sowohl HDMI ARC als auch HDMI-CEC (siehe Bedienungsanleitung des Fernsehers für weitere Informationen).
- Bei einigen Fernsehermodellen muss die externe Lautsprecherausgabe über das Einstellungsmenü des Fernsehers aktiviert werden (siehe Bedienungsanleitung des Fernsehers für weitere Informationen).



- 1 Verbinden Sie den **HDMI OUT (ARC)**-Anschluss am Produkt über ein Hochgeschwindigkeits-HDMI-Kabel mit dem **HDMI ARC**-Anschluss am Fernseher:
  - Der **HDMI ARC**-Anschluss am Fernseher kann unterschiedlich gekennzeichnet sein. Weitere Informationen finden Sie in der Bedienungsanleitung des Fernsehers.
- 2 Aktivieren Sie die HDMI-CEC-Funktion auf Ihrem Fernseher:
  - Sehen Sie bei HDMI-CEC-Problemen auf Ihrem Fernseher in der Bedienungsanleitung des Fernsehers nach, und stellen Sie sicher, dass die HDMI-CEC-Konfiguration korrekt ist, oder wenden Sie sich bei Bedarf an den Hersteller des Fernsehers.

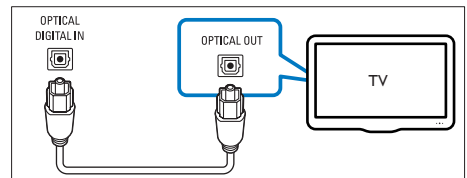
- 3 Drücken Sie die Taste **HDMI ARC** auf der Fernbedienung dieses Produkts, um die HDMI ARC-Verbindung zu aktivieren.

### Hinweis

- Eine vollständige Interoperabilität mit allen HDMI-CEC-Geräten kann nicht garantiert werden.
- Wenn Ihr Fernseher nicht HDMI ARC-kompatibel ist, schließen Sie ein Audiokabel an, um den Ton des Fernsehers über das Produkt zu hören.

## Option 2: Anschluss an den Fernseher über optisches Kabel

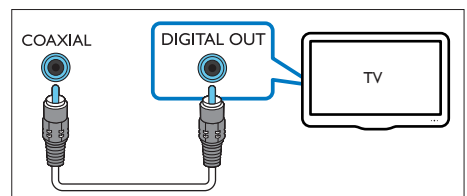
### Beste Audioqualität



- 1 Verbinden Sie den **OPTICAL**-Anschluss des Produkts über ein optisches Kabel mit dem optischen Ausgang des Fernsehers.
  - Der digitale optische Ausgang am Fernseher kann folgendermaßen gekennzeichnet sein: **OPTICAL OUT**, **SPDIF** oder **SPDIF OUT**.
- 2 Drücken Sie die Taste **OPTISCH** auf der Fernbedienung dieses Produkts, um die optische Verbindung zu aktivieren.

## Option 3: Anschluss an den Fernseher über Koaxialkabel

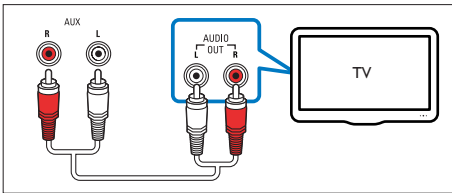
### Beste Audioqualität



- 1 Verbinden Sie den **COAXIAL**-Anschluss des Produkts über ein Koaxialkabel mit dem koaxialen Ausgang des Fernsehers.
  - Der digitale koaxiale Ausgang am Fernseher kann folgendermaßen gekennzeichnet sein: **COAXIAL/DIGITAL OUT** oder **DIGITAL AUDIO OUT**.
- 2 Drücken Sie die Taste **COAX** auf der Fernbedienung dieses Produkts, um die koaxiale Verbindung zu aktivieren.

## Option 4: Anschluss an den Fernseher über analoge Audiokabel

### Normale Audioqualität



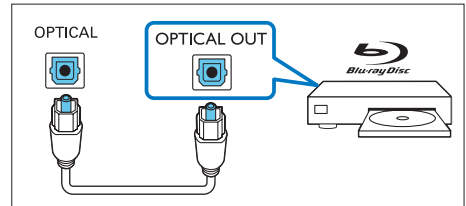
- 1 Verbinden Sie die **AUX**-Anschlüsse an diesem Produkt über ein analoges Audiokabel mit dem analogen Audioausgang des Fernsehers.
  - Der analoge Audioausgang am Fernseher kann folgendermaßen gekennzeichnet sein: **AUDIO OUT**.
- 2 Drücken Sie die Taste **AUX** auf der Fernbedienung dieses Produkts, um die analoge Audioverbindung zu aktivieren.

## Audio von anderen Geräten

Sie können auch Audioinhalte von anderen Geräten über die Lautsprecher dieses Produkts wiedergeben.

## Option 1: Anschluss an andere Geräte über optisches Kabel

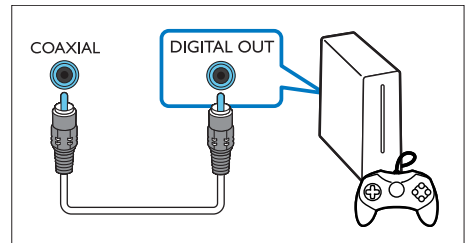
### Beste Audioqualität



- 1 Verbinden Sie den **OPTICAL**-Anschluss des Produkts über ein optisches Kabel mit dem optischen Ausgang des externen Geräts.
  - Der digitale optische Ausgang am externen Gerät kann folgendermaßen gekennzeichnet sein: **OPTICAL OUT**, **SPDIF** oder **SPDIF OUT**.
- 2 Drücken Sie die Taste **OPTISCH** auf der Fernbedienung dieses Produkts, um die optische Verbindung zu aktivieren.

## Option 2: Anschluss an andere Geräte über Koaxialkabel

### Beste Audioqualität

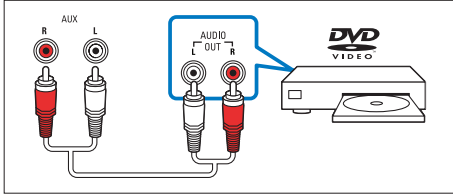


- 1 Verbinden Sie den **COAXIAL**-Anschluss des Produkts über ein Koaxialkabel mit dem koaxialen Ausgang des externen Geräts.
  - Der digitale koaxiale Ausgang am externen Gerät kann folgendermaßen gekennzeichnet sein: **COAXIAL/DIGITAL OUT** oder **DIGITAL AUDIO OUT**.

- 2 Drücken Sie die Taste **COAX** auf der Fernbedienung dieses Produkts, um die koaxiale Verbindung zu aktivieren.

### Option 3: Anschluss an andere Geräte über analoge Audiokabel

#### Normale Audioqualität



- 1 Verbinden Sie den **AUX**-Anschluss an diesem Produkt über ein analoges Audiokabel mit dem analogen Audioausgang des externen Geräts.
  - Der analoge Audioausgang am externen Gerät kann folgendermaßen gekennzeichnet sein: **AUDIO OUT**.
- 2 Drücken Sie die Taste **AUX** auf der Fernbedienung dieses Produkts, um die analoge Audioverbindung zu aktivieren.

## 4 Verwenden Ihres Produkts

Dieser Abschnitt erläutert, wie Sie das Produkt verwenden können, um Medien von unterschiedlichen Quellen wiederzugeben.

### Vor Beginn ...

- Stellen Sie die notwendigen, in der Kurzanleitung beschriebenen Verbindungen her; oder laden Sie die Bedienungsanleitung unter [www.philips.com/support](http://www.philips.com/support) herunter.
- Schalten Sie dieses Produkt zur richtigen Quelle für andere Geräte.

## Einstellen der Lautstärke

- 1 Drücken Sie **Volume +/-**, um die Lautstärke zu erhöhen/verringern.
  - Drücken Sie **M**, um die Stummschaltung zu aktivieren.
  - Um den Ton wieder einzuschalten, drücken Sie erneut die Taste **M**, oder drücken Sie **Volume +/-**.

## Tonauswahl

Dieser Abschnitt erläutert, wie Sie den idealen Ton für Ihre Videos oder Musik auswählen.

## Modus für Surround Sound

Genießen Sie ein unvergleichliches Audio-Erlebnis mit den Surround-Modi.

- Drücken Sie **MOVIE**, um ein Surround-Hörerlebnis zu schaffen. Ideal für die Wiedergabe von Filmen.
- Drücken Sie **MUSIC** zum Erzeugen von Stereosound. Ideal für die Wiedergabe von Musik.

- Drücken Sie **VOICE**, um einen Sound-Effekt zu erzeugen, bei dem die menschliche Stimme für ein herausragendes Hörerlebnis noch klarer wiedergegeben wird.

---

## Equalizer

Sie können die Einstellungen für den hohen Frequenzbereich (Höhen) und den niedrigen Frequenzbereich (Bass) des Produkts ändern.

- 1 Drücken Sie **TREBLE +/-** oder **BASS +/-**, um die Frequenz anzupassen.

---

## Synchronisieren von Video und Audio

Wenn die Audio- und Videowiedergabe nicht synchronisiert ist, können Sie die Audiowiedergabe verzögern, sodass sie der Videowiedergabe entspricht.

- 1 Drücken Sie **AUDIO SYNC +/-**, um die Audio- und Videowiedergabe zu synchronisieren.
  - **AUDIO SYNC +** erhöht die Tonverzögerung, und **AUDIO SYNC -** verringert die Tonverzögerung.

---

## Nachtmodus

Für eine Wiedergabe mit geringer Lautstärke verringert der Nachtmodus die Lautstärke lauter Töne bei der Audiowiedergabe. Der Nachtmodus steht nur bei Dolby Digital zur Verfügung.

- 1 Drücken Sie **NIGHT**, um den Nachtmodus an-/auszuschalten.
  - ↳ Wenn der Nachtmodus eingeschaltet wird, läuft **ON NIGHT** zweimal über das Display.
  - ↳ Wenn der Nachtmodus ausgeschaltet wird, läuft **OFF NIGHT** zweimal über das Display.

---

## Audiowiedergabe über Bluetooth

Verbinden Sie dieses Produkt über Bluetooth mit einem Bluetooth-Gerät (z. B. iPad, iPhone, iPod touch, Android-Telefon oder Laptop), und Sie können Audiodateien, die auf dem Gerät gespeichert sind, über die Lautsprecher dieses Produkts wiedergeben.

### Was wird benötigt?

- Ein Bluetooth-Gerät, das Bluetooth-Profil A2DP und AVRCP unterstützt und über Bluetooth-Version als 4.0 + EDR verfügt.
- Die maximale Reichweite zwischen dem Hauptgerät und einem Bluetooth-Gerät beträgt ca. 10 Meter.

- 1 Drücken Sie die Taste **Ⓚ** auf der Fernbedienung, um das Produkt in den Bluetooth-Modus zu schalten.
  - ↳ **BT** blinkt auf dem Anzeigefeld.
- 2 Schalten Sie auf dem Bluetooth-Gerät Bluetooth ein, suchen Sie **Philips HTL3160**, und wählen Sie es aus, um die Verbindung aufzubauen (Informationen dazu, wie Sie Bluetooth einschalten, entnehmen Sie der Bedienungsanleitung des Bluetooth-Geräts).
  - ↳ Während der Verbindung blinkt **BT** auf dem Anzeigefeld.
- 3 Warten Sie, bis dieses Produkt einen Signalton ausgibt.
  - ↳ Wenn die Bluetooth-Verbindung erfolgreich hergestellt wurde, wird **BT** auf dem Anzeigefeld angezeigt.
  - ↳ Wenn die Verbindung nicht hergestellt werden kann, blinkt **BT** durchgehend auf dem Anzeigefeld.
- 4 Wählen Sie Audiodateien oder Musik auf Ihrem Bluetooth-Gerät aus, und geben Sie sie wieder.
  - Wenn während der Wiedergabe ein Anruf eingeht, wird die Musikwiedergabe unterbrochen. Die Wiedergabe wird fortgesetzt,

wenn der Anruf beendet wird (diese Funktion ist abhängig vom verbundenen Mobiltelefon).

- Wenn Ihr Bluetooth-Gerät das AVRCP-Profil unterstützt, können Sie auf der Fernbedienung **◀** / **▶** drücken, um zu einem Titel zu springen, oder Sie drücken **▶||**, um die Wiedergabe anzuhalten/fortzusetzen.

**5** Um Bluetooth zu beenden, wählen Sie eine andere Quelle aus.

- Wenn Sie zurück in den Bluetooth-Modus schalten, bleibt die Bluetooth-Verbindung aktiv.

### Hinweis

- Die Musikübertragung kann von Hindernissen zwischen dem Gerät und diesem Produkt, z. B. einer Wand, dem Metallgehäuse des Geräts oder anderen Geräten in der Nähe, die die gleiche Frequenz verwenden, beeinträchtigt werden.
- Wenn Sie das Produkt mit einem anderen Bluetooth-Gerät verbinden wollen, halten Sie **Ⓞ** auf der Fernbedienung gedrückt, um die Verbindung mit dem aktuell verbundenen Bluetooth-Gerät zu trennen.

---

## Bluetooth-Verbindung über NFC

NFC (Near Field Communication) ist eine Technologie, die die kurzfristige kabellose Kommunikation zwischen NFC-fähigen Geräten, z. B. zwischen Mobiltelefonen, ermöglicht.

### Was wird benötigt?

- Ein Bluetooth-Gerät mit NFC-Funktion.
- Tippen Sie zur Kopplung das NFC-Gerät auf den **NFC**-Tag dieses Produkts.

**1** Aktivieren Sie NFC auf dem Bluetooth-Gerät (siehe Bedienungsanleitung des Geräts für weitere Informationen).

**2** Tippen Sie mit dem NFC-Gerät auf den **NFC**-Tag dieses Produkts, bis dieses Produkt einen Signalton ausgibt.

- Bei der ersten Verbindung wird auf einigen Mobilgeräten eine Aufforderung zur Bestätigung der Kopplung angezeigt. Wählen Sie "YES", um die Verbindung zu bestätigen.

↳ Wenn die Bluetooth-Verbindung erfolgreich hergestellt wurde, wird **BT** auf dem Anzeigefeld angezeigt.

↳ Wenn die Verbindung nicht hergestellt werden kann, blinkt **BT** durchgehend auf dem Anzeigefeld.

**3** Wählen Sie Audiodateien oder Musik auf Ihrem NFC-Gerät aus, und geben Sie sie wieder:

- Um die Verbindung zu unterbrechen, tippen Sie erneut mit dem NFC-fähigen Gerät auf den **NFC**-Tag dieses Produkts.

---

## MP3-Player

Schließen Sie Ihren MP3-Player zur Wiedergabe Ihrer Audio- oder Musikdateien an.

### Was wird benötigt?

- Ein MP3-Player.
- Ein Stereo-Audiokabel (3,5 mm).

**1** Schließen Sie den MP3-Player mit dem 3,5 mm Stereo-Audiokabel an den **AUDIO IN**-Anschluss des Produkts an.

**2** Drücken Sie **AUDIO IN** auf der Fernbedienung.

**3** Drücken Sie die Tasten auf dem MP3-Player, um Audio- bzw. Musikdateien auszuwählen und abzuspielen.

---

## USB-Speichergeräte

Genießen Sie Audioinhalte auf einem USB-Speichergerät, wie zum Beispiel einem MP3-Player oder USB-Flash-Speicher etc.

## Was wird benötigt?

- Ein USB-Speichergerät, das für FAT- oder NTFS-Dateisysteme formatiert ist und dem MSC-Protokoll (Mass Storage Class, Massenspeichergeräteklasse) entspricht.
- Eine MP3-Datei auf einem USB-Speichergerät

- 1 Verbinden Sie ein USB-Speichergerät mit diesem Produkt.
- 2 Drücken Sie **USB** auf der Fernbedienung.
- 3 Verwenden Sie die Fernbedienung, um die Wiedergabe zu steuern.
  - Drücken Sie **▶||**, um die Aufnahme zu starten, zu unterbrechen oder fortzusetzen.
  - Drücken Sie **◀|** / **▶|**, um zum vorherigen/nächsten Titel zu springen.
  - Halten Sie während der USB-Wiedergabe **USB** gedrückt, um in den Wiederholungsmodus zu wechseln, und drücken Sie dann **USB**, um einen der folgenden Wiedergabemodi auszuwählen.
    - **ONE RPT**: Wiederholen des aktuellen Titels
    - **ALL RPT**: Wiederholen aller Titel in einem Ordner
    - **SHUFFLE**: Zufallswiedergabe in einem Ordner
    - **OFF RPT**: Beenden des Wiederholungs- oder Zufallswiedergabemodus

## Hinweis

- Dieses Produkt ist möglicherweise nicht mit bestimmten USB-Speichergeräten kompatibel.
- Wenn Sie ein USB-Verlängerungskabel, eine USB-Anschlussbox oder ein USB-Mehrfachlesegerät verwenden, wird das USB-Speichergerät möglicherweise nicht erkannt.
- PTPs und MTPs von Digitalkameras werden nicht unterstützt.
- Entfernen Sie das USB-Speichergerät nicht, während es gelesen wird.
- DRM-geschützte Musikdateien (MP3) werden nicht unterstützt.
- Unterstützung am USB-Anschluss: 5V  $\overline{\text{V}}$ , 1 A.

---

## Auto standby

Bei der Medienwiedergabe von einem verbundenen Gerät wechselt das Produkt automatisch nach 15 Minuten ohne Tastendruck und ohne Audio-/Videowiedergabe von einem verbundenen Gerät in den Standby-Modus.

---

## Einstellen der Display-Helligkeit

Sie können wiederholt **DIM** drücken, um eine andere Helligkeitsstufe für das Display auf diesem Produkt auszuwählen.

Wenn Sie **AUTO OFF** auswählen, wird die LED-Nachricht nach 10 Sekunden Inaktivität ausgeschaltet.

---

## Verwenden der Werkseinstellungen

Sie können dieses Produkt auf die Werkseinstellungen zurücksetzen.

- 1 Drücken Sie in einem beliebigen Quellmodus auf der Fernbedienung innerhalb von drei Sekunden nacheinander **Lautstärke -**, **BASS -** und **TREBLE -**.
  - ↳ Wenn die Werkseinstellungen vollständig wiederhergestellt wurden, schaltet sich das Produkt automatisch ab und startet neu.



# 5 Aktualisieren der Software

Um die besten Funktionen und den besten Support zu erhalten, aktualisieren Sie Ihr Produkt mit der neuesten Software.


---



## Prüfen der Software-Version

Drücken Sie in einem beliebigen Quellmodus auf der Fernbedienung nacheinander **TREBLE -**, **BASS -** und **Lautstärke -**.

---

## Aktualisieren von Software über USB

- 1 Ermitteln Sie die aktuellste Softwareversion unter [www.philips.com/support](http://www.philips.com/support).
  - Suchen Sie nach Ihrem Modell, und klicken Sie auf "Software und Treiber".
- 2 Laden Sie die Software auf ein USB-Speichergerät herunter.
  - ① Entpacken Sie die heruntergeladene Datei, falls diese gezippt ist, und überprüfen Sie, ob die extrahierte Datei den Namen "HTL3160B.bin" trägt.
  - ② Legen Sie die Datei "HTL3160B.bin" im Stammverzeichnis ab.
- 3 Verbinden Sie das USB-Speichergerät mit dem  (USB)-Anschluss des Geräts.
- 4 Drücken Sie die Taste **HDMI ARC**, um dieses Produkt zur HDMI ARC-Quelle zu schalten.

- 5 Drücken Sie auf der Fernbedienung innerhalb von sechs Sekunden  zweimal und **Volume +** einmal, und halten Sie dann **MOVIE** gedrückt.
  - ↳ Auf dem Display blinkt "UPG" (Aktualisierung) zunächst langsam, dann schnell.
- 6 Wenn "UPG" schnell blinkt, drücken Sie , um die Aktualisierung zu starten.
  - ↳ Anschließend wird "UPG" (Aktualisierung) auf dem Display angezeigt.
- 7 Warten Sie, bis die Aktualisierung abgeschlossen ist.
  - ↳ Wenn die Aktualisierung abgeschlossen ist, schaltet sich das Produkt automatisch aus und wieder ein.

### Achtung

- Während der Software-Aktualisierung dürfen Sie weder das Gerät ausschalten noch die Verbindung zum USB-Speichergerät trennen, da dadurch der Player beschädigt werden kann.

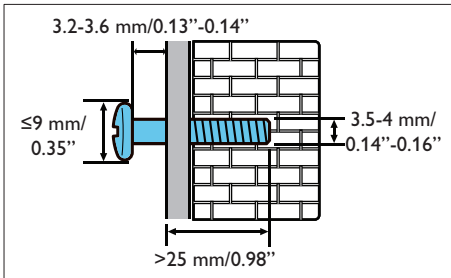
# 6 Wandhalterung

## Hinweis

- Bevor Sie das Gerät an der Wand montieren, vergewissern Sie sich, dass die Wand das Gewicht dieses Produkts tragen kann.
- Bei der Wandmontage muss dieses Produkt in Übereinstimmung mit den Installationsanweisungen sicher an der Wand befestigt werden. Eine unsachgemäße Wandmontage kann Unfälle, Verletzungen oder Schäden zur Folge haben. Wenn Sie Fragen haben, wenden Sie sich an das Service-Center in Ihrem Land.

## Schraubenlänge/-durchmesser

Vergewissern Sie sich, dass Sie je nach Art der Wandmontage dieses Produkts Schrauben mit entsprechender Länge und passendem Durchmesser verwenden.



Sehen Sie sich für Informationen zur Befestigung des Produkts an der Wand die Abbildung in der Kurzanleitung an.

- 1) Bohren Sie zwei Löcher in die Wand.
- 2) Setzen Sie die Dübel und Schrauben sicher in die Löchern ein.
- 3) Hängen Sie dieses Produkt an die Schrauben.

# 7 Produktspezifikationen

## Hinweis

- Technische Daten und Design können ohne vorherige Ankündigung geändert werden.

## Verstärker

- Gesamtausgangsleistung: 200 W RMS (+/- 0,5 dB, 10 % Klirrfaktor)
- Frequenzgang: 20 Hz bis 20 kHz/+/-3 dB
- Signal-/Rauschverhältnis: > 65 dB (CCIR)/(A-gewichtet)
- Eingangsempfindlichkeit:
  - AUX: 2 V
  - AUDIO IN: 1 V

## Audio

- S/PDIF digitaler Audio-Eingang:
  - Koaxial: IEC 60958-3
  - Optisch: TOSLINK

## USB

- Kompatibilität: High-Speed USB (2.0)
- Unterstützte Klassen: USB Mass Storage Class (MSC, USB-Geräteklasse für Speichergeräte)
- Dateisystem: FAT16, FAT32, NTFS
- Unterstützt MP3-Formate

## Bluetooth

- Bluetooth-Profil: A2DP, AVRCP
- Bluetooth-Version: 4.0 + EDR

---

## Hauptgerät

- Stromversorgung:
  - Modell (Philips Netzteil): NU040A320125
  - Eingangsleistung: 100 bis 240 V~, 50/60 Hz, 1,5 A
  - Ausgangsleistung: 32 V  $\overline{=}$ , 1,25 A
- Standby-Stromverbrauch:  $\leq$  0,5 W
- Abmessungen (B x H x T): 950 x 51 x 69 mm
- Gewicht: 1,7 kg
- **Integrierte Lautsprecher:**
  - Treiber: 3 x Woofer (90 mm x 34 mm) + 3 x Hochtöner (25,4 mm)
  - Impedanz: 4 Ohm (Woofer), 4 Ohm (Hochtöner)
- Betriebstemperatur und Feuchtigkeit: 0 °C bis 45 °C, 5 % bis 90 % Feuchtigkeit in allen Klimazonen
- Lagertemperatur und Feuchtigkeit: -40 °C bis 70 °C, 5 % bis 95 %

---

## Subwoofer

- Stromversorgung: 100 – 240 V~; 50/60 Hz
- Stromverbrauch: 30 W
- Standby-Stromverbrauch:  $\leq$  0,5 W
- Impedanz: 4 Ohm
- Lautsprechertreiber: 1 x 134 mm Woofer
- Abmessungen (B x H x T): 180 x 301 x 331 mm
- Gewicht: 4,5 kg

---

## Batterien für Fernbedienung

- 1 x AAA-R03-1,5 V

---

## Standby-Energieverwaltung

- Wenn das Produkt 15 Minuten lang inaktiv ist, wechselt es automatisch in den Standby-Modus oder den vernetzten Standby-Modus.
- Der Stromverbrauch im Standby-Modus oder vernetzten Standby-Modus beträgt weniger als 0,5 W.
- Um die Bluetooth-Verbindung zu deaktivieren, halten Sie die Bluetooth-Taste auf der Fernbedienung gedrückt.
- Um die Bluetooth-Verbindung zu aktivieren, aktivieren Sie die Bluetooth-Verbindung auf Ihrem Bluetooth-Gerät, oder aktivieren Sie die Bluetooth-Verbindung über den NFC-Tag (falls verfügbar).

# 8 Fehlerbehebung



## Warnung

- Stromschlaggefahr! Öffnen Sie auf keinen Fall das Gehäuse des Geräts.

Bei eigenhändigen Reparaturversuchen verfällt die Garantie.

Wenn Sie bei der Verwendung dieses Geräts Probleme feststellen, prüfen Sie bitte die folgenden Punkte, bevor Sie Serviceleistungen anfordern. Wenn das Problem weiterhin besteht, holen Sie sich Unterstützung unter [www.philips.com/support](http://www.philips.com/support).

---

## Hauptgerät

**Die Tasten auf dem Produkt funktionieren nicht.**

- Trennen Sie dieses Produkt einige Minuten lang von der Stromversorgung, und schließen Sie es dann wieder an.

---

## Sound

**Kein Ton von den Lautsprechern dieses Produkts.**

- Verbinden Sie das Audiokabel dieses Produkts mit Ihrem Fernseher oder anderen Geräten.
- Stellen Sie sicher, dass Sie den Audioeingang dieses Produkt mit dem Audioausgang Ihres Fernsehers oder anderer Geräte verbinden.
- Setzen Sie das Produkt auf die Werkseinstellungen zurück.
- Wählen Sie auf der Fernbedienung den richtigen Audioeingang aus.
- Vergewissern Sie sich, dass dieses Produkt nicht stummgeschaltet ist.

**Verzerrter Ton oder Echo.**

- Wenn Sie den Ton vom Fernseher über dieses Produkt wiedergeben, vergewissern Sie sich, dass der Fernseher nicht stummgeschaltet ist.

**Die Audio- und Videowiedergabe wird nicht synchronisiert.**

- Drücken Sie **AUDIO SYNC +/-**, um die Audio- und Videowiedergabe zu synchronisieren.

**Eine Fehlermeldung wird auf dem Display angezeigt.**

- Wenn "ERROR" angezeigt wird, bedeutet dies, dass ein Eingangsaudioformat nicht unterstützt wird.
- Wenn "ARC" blinkt, bedeutet dies, dass der verbundene Fernseher nicht HDMI ARC-kompatibel ist oder ein nicht unterstütztes Audioformat erkannt wurde.

---

## Bluetooth

**Ein Gerät kann nicht mit diesem Produkt verbunden werden.**

- Das Gerät unterstützt nicht die für das Produkt erforderlichen Profile.
- Sie haben die Bluetooth-Funktion des Geräts nicht aktiviert. Anweisungen zum Aktivieren dieser Funktion finden Sie in der Bedienungsanleitung des Geräts.
- Das Gerät ist nicht richtig angeschlossen. Schließen Sie das Gerät richtig an. (siehe 'Audiowiedergabe über Bluetooth' auf Seite 12)
- Dieses Produkt ist bereits mit einem anderen Bluetooth-fähigen Gerät verbunden. Trennen Sie das verbundene Gerät, und versuchen Sie es dann erneut.

**Die Qualität der Audiowiedergabe von einem verbundenen Bluetooth-Gerät ist unzulänglich.**

- Der Bluetooth-Empfang ist schlecht. Platzieren Sie das Gerät näher an diesem Produkt, oder entfernen Sie mögliche Hindernisse zwischen den Geräten.

**Das verbundene Bluetooth-Gerät unterbricht immer wieder die Verbindung und stellt sie anschließend wieder her.**

- Der Bluetooth-Empfang ist schlecht.  
Platzieren Sie das Gerät näher an diesem Produkt, oder entfernen Sie mögliche Hindernisse zwischen den Geräten.
- Schalten Sie die WiFi-Funktion auf dem Bluetooth-Gerät aus, um Störungen zu vermeiden.
- Bei einigen Bluetooth-Geräten kann die Bluetooth-Verbindung automatisch deaktiviert werden, um Energie zu sparen. Dies ist kein Zeichen für eine Fehlfunktion des Produkts.

---

## **NFC**

**Ein Gerät kann nicht mit diesem Produkt über NFC verbunden werden.**

- Vergewissern Sie sich, dass das Gerät NFC unterstützt.
- Vergewissern Sie sich, dass NFC auf dem Gerät aktiviert ist (siehe Benutzerhandbuch des Geräts für weitere Informationen).
- Tippen Sie zur Kopplung das NFC-Gerät auf den **NFC**-Tag dieses Produkts.



Manufactured under license from Dolby Laboratories. Dolby, Pro Logic, and the double-D symbol are trademarks of Dolby Laboratories.



The terms HDMI and HDMI High-Definition Multimedia Interface, and the HDMI Logo are trademarks or registered trademarks of HDMI Licensing LLC in the United States and other countries.



The Bluetooth ® word mark and logos are registered trademarks owned by Bluetooth SIG, Inc. and any use of such marks by Gibson Innovations Limited is under license. Other trademarks and trade names are those of their respective owners.



The N Mark is a trademark of NFC Forum, Inc. in the United States and in other countries.





Specifications are subject to change without notice  
2015 © Gibson Innovations Limited. All rights reserved.

This product has been manufactured by, and is sold under the responsibility of Gibson Innovations Ltd., and Gibson Innovations Ltd. is the warrantor in relation to this product. Philips and the Philips Shield Emblem are registered trademarks of Koninklijke Philips N.V. and are used under license from Koninklijke Philips N.V.

HTL3160B/3160S\_12\_UM\_V2.0

