

Immer für Sie da

Hier können Sie Ihr Produkt registrieren und Unterstützung erhalten:
www.philips.com/support

HTL3110B



Benutzerhandbuch

PHILIPS

Inhaltsangabe

1 Wichtig	2
Hilfe und Support	2
Sicherheit	2
Pflege Ihres Geräts	3
Umweltschutz	3
Prüfzeichen	4

2 Ihr SoundBar	4
Hauptgerät	4
Fernbedienung	5
Anschlüsse	6
Kabelloser Subwoofer	6

3 Anschließen und Einrichten	7
Kopplung mit dem Subwoofer	7
Aufstellung	7
Fernsehanschluss	8
Anschließen eines Audioausgangs von einem Fernseher und anderen Geräten	8

4 Verwenden Ihres SoundBars	9
Einstellen der Lautstärke	9
Tonauswahl	9
Audiowiedergabe über Bluetooth	10
Bluetooth-Verbindung über NFC	11
USB-Speichergeräte	11
Auto standby	12
Einstellen der Display-Helligkeit	12
Verwenden der Werkseinstellungen	12

5 Aktualisieren der Software	13
Prüfen der Software-Version	13
Aktualisieren von Software über USB	13

6 Wandhalterung	14
------------------------	----

7 Produktspezifikationen	14
---------------------------------	----

8 Fehlerbehebung	16
-------------------------	----

1 Wichtig

Lesen Sie alle Anweisungen gründlich durch, bevor Sie Ihr Gerät verwenden. Wenn Sie sich bei der Verwendung nicht an die folgenden Hinweise halten, erlischt Ihre Garantie.

Hilfe und Support

Für umfangreichen Online-Support besuchen Sie www.philips.com/support, um Folgendes zu tun:

- Herunterladen des Benutzerhandbuchs und der Kurzanleitung
- Anzeigen der Videoanleitungen (nur für ausgewählte Modelle verfügbar)
- Suchen von Antworten auf häufig gestellte Fragen (FAQs)
- Einsenden spezieller Fragen per E-Mail
- Kontaktaufnahmen mit einem unserer Support-Mitarbeiter

Befolgen Sie die Anweisungen auf der Website zur Auswahl Ihrer Sprache, und geben Sie dann die Modellnummer Ihres Produkts ein. Sie können sich für Support auch an das Service-Center in Ihrem Land wenden. Bevor Sie den Kontakt aufnehmen, sollten Sie das Modell und die Seriennummer Ihres Produkts notieren. Diese Informationen finden Sie auf der Rück- oder Unterseite Ihres Produkts.

Sicherheit

Risiko von Stromschlägen und Brandgefahr!

- Vergewissern Sie sich vor dem Herstellen oder Ändern von Verbindungen, dass alle Geräte vom Stromnetz getrennt sind.
- Setzen Sie das Gerät sowie das Zubehör weder Regen noch Wasser aus. Platzieren Sie niemals Behälter mit Flüssigkeiten wie Vasen in der Nähe des Geräts. Wenn das Gerät außen oder innen mit Flüssigkeit

in Kontakt kommt, ziehen Sie sofort den Netzstecker. Kontaktieren Sie das Service-Center, um das Produkt vor der Verwendung überprüfen zu lassen.

- Setzen Sie das Gerät sowie das Zubehör nie offenem Feuer oder anderen Wärmequellen (z. B. direktem Sonnenlicht) aus.
- Führen Sie keine Gegenstände in die Lüftungsschlitze oder andere Öffnungen des Produkts ein.
- Wenn der Netzstecker bzw. Gerätestecker als Trennvorrichtung verwendet wird, muss die Trennvorrichtung frei zugänglich bleiben.
- Batterien (Akkus bzw. integrierte Akkus) sollten nicht starker Wärme durch Sonnenlicht, Feuer etc. ausgesetzt werden.
- Trennen Sie das Gerät vor Gewittern vom Netzanschluss.
- Ziehen Sie immer am Stecker, um das Stromkabel vom Netzanschluss zu trennen, niemals am Kabel.

Kurzschluss- und Feuergefahr!

- Informationen zum Gerätetyp und zur Stromversorgung finden Sie auf dem Typenschild auf der Rück- oder Unterseite des Produkts.
- Stellen Sie vor dem Verbinden des Geräts mit dem Stromnetz sicher, dass die Netzspannung mit dem auf der Rückseite oder Unterseite des Geräts aufgedruckten Wert übereinstimmt. Verbinden Sie das Gerät nicht mit dem Netzanschluss, falls die Spannung nicht mit diesem Wert übereinstimmt.

Gefahr von Beschädigungen für das Produkt und Verletzungsgefahr!

- Bei der Wandmontage muss dieses Produkt in Übereinstimmung mit den Installationsanweisungen sicher an der Wand befestigt werden. Verwenden Sie nur die mitgelieferte Wandhalterung (wenn verfügbar). Eine unsachgemäße Wandmontage kann Unfälle, Verletzungen oder Schäden zur Folge haben. Wenn Sie

Fragen haben, wenden Sie sich an das Service-Center in Ihrem Land.

- Platzieren Sie das Gerät niemals auf Netzkabeln oder anderen elektrischen Geräten.
- Wenn das Gerät bei Temperaturen unter 5 °C transportiert wird, packen Sie es aus, und warten Sie, bis es Zimmertemperatur erreicht hat, bevor Sie es mit dem Netzanschluss verbinden.
- Teile dieses Produkts können aus Glas sein. Seien Sie vorsichtig, um Verletzung und Beschädigungen zu vermeiden.

Risiko der Überhitzung!

- Stellen Sie dieses Gerät nicht in einem geschlossenen Bereich auf. Das Gerät benötigt an allen Seiten einen Lüftungsabstand von mindestens 10 cm. Stellen Sie sicher, dass keine Vorhänge und anderen Gegenstände die Lüftungsschlitze des Geräts abdecken.

Kontamination möglich!

- Verwenden Sie niemals zugleich alte und neue Batterien oder Batterien unterschiedlichen Typs (z. B. Zink-Kohle- und Alkali-Batterien).
- Es besteht Explosionsgefahr, wenn Batterien nicht ordnungsgemäß eingesetzt werden. Ersetzen Sie die Batterien nur durch Batterien desselben bzw. eines gleichwertigen Typs.
- Nehmen Sie die Batterien heraus, wenn sie leer sind oder wenn die Fernbedienung längere Zeit nicht verwendet wird.
- Batterien enthalten chemische Substanzen und müssen ordnungsgemäß entsorgt werden.

Gefahr des Verschluckens von Batterien!

- Das Produkt bzw. die Fernbedienung kann eine münz-/knopfähnliche Batterie enthalten, die verschluckt werden könnte. Bewahren Sie die Batterie jederzeit außerhalb der Reichweite von Kindern auf! Wenn die Batterie verschluckt wird, kann dies zu ernsthaften Verletzungen oder zum

Tod führen. Innerhalb von zwei Stunden nach dem Verschlucken können schwere innere Entzündungen auftreten.

- Wenn Sie glauben, dass eine Batterie verschluckt wurde oder anderweitig in den Körper gelangt ist, konsultieren Sie umgehend einen Arzt.
- Wenn Sie die Batterien austauschen, bewahren Sie alle neuen und gebrauchten Batterien außerhalb der Reichweite von Kindern auf. Vergewissern Sie sich, dass das Batteriefach vollständig geschlossen ist, nachdem Sie die Batterie ausgetauscht haben.
- Wenn das Batteriefach nicht vollständig geschlossen werden kann, verwenden Sie das Produkt nicht mehr. Bewahren Sie es außerhalb der Reichweite von Kindern auf, und wenden Sie sich an den Hersteller.



Gerät der GERÄTEKLASSE II mit doppelter Isolierung und ohne Schutzleiter.

Pflege Ihres Geräts

Reinigen Sie das Gerät nur mit einem Mikrofasertuch.

Umweltschutz

Entsorgung von Altgeräten und Batterien



Ihr Gerät wurde unter Verwendung hochwertiger Materialien und Komponenten entwickelt und hergestellt, die recycelt und wiederverwendet werden können.



Dieses Symbol auf einem Produkt bedeutet, dass für dieses Produkt die Europäische Richtlinie 2012/19/EU gilt.



Dieses Symbol bedeutet, dass das Produkt Batterien enthält, für die die Europäische Richtlinie 2013/56/EG gilt. Entsorgen Sie diese niemals über den normalen Hausmüll. Informieren Sie sich über die örtlichen Bestimmungen zur getrennten Sammlung von elektrischen und elektronischen Geräten sowie Batterien. Befolgen Sie die örtlichen Bestimmungen, und entsorgen Sie das Produkt und die Batterien nicht mit dem normalen Hausmüll. Eine ordnungsgemäße Entsorgung von alten Produkten und Batterien hilft, negative Auswirkungen auf Umwelt und Gesundheit zu vermeiden.

Herausnehmen der Batterien

Beziehen Sie sich zum Entfernen der Batterien auf den entsprechenden Abschnitt zum Einsetzen der Batterien.

Prüfzeichen

CE 0560

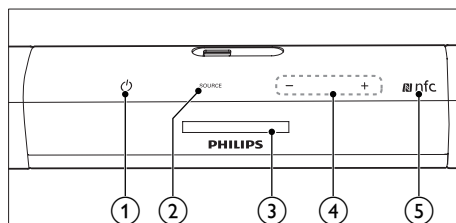
Dieses Produkt entspricht den Richtlinien der Europäischen Union zu Funkstörungen. Hiermit erklärt Gibson Innovations, dass dieses Produkt den grundlegenden Anforderungen und anderen relevanten Bestimmungen der Richtlinie 1999/5/EG entspricht. Die Konformitätserklärung finden Sie unter www.p4c.philips.com.

2 Ihr SoundBar

Herzlichen Glückwunsch zu Ihrem Kauf und willkommen bei Philips! Um die Unterstützung von Philips optimal nutzen zu können, sollten Sie Ihren SoundBar unter www.philips.com/welcome registrieren.

Hauptgerät

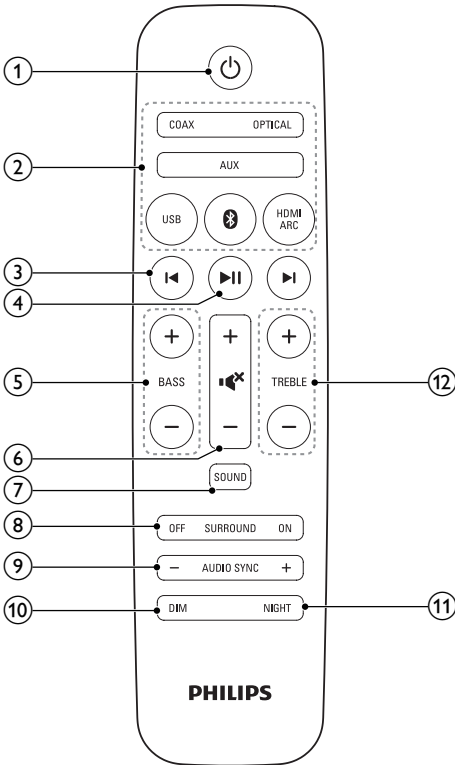
In diesem Abschnitt wird das Hauptgerät im Überblick dargestellt.



- ① **⏻ (Standby-Ein/Standby-Anzeige)**
 - Einschalten des SoundBars oder Wechsel in den Standby-Modus.
 - Wenn sich der SoundBar im Standby-Modus befindet, leuchtet die Standby-Anzeige rot.
- ② **SOURCE**
Auswählen einer Eingangsquelle für den SoundBar.
- ③ **Anzeigefeld**
- ④ **+/- (Lautstärke)**
Erhöhen oder Verringern der Lautstärke.
- ⑤ **NFC-Tag**
Tippen auf den Tag mit dem NFC-fähigen Gerät zur Bluetooth-Verbindung

Fernbedienung

In diesem Abschnitt wird die Fernbedienung im Überblick dargestellt.



① **⏻ (Standby-Ein)**

- Einschalten des SoundBars oder Wechseln in den Standby-Modus.

② **Source-Tasten**

HDMI ARC: Wechseln der Quelle zum HDMI ARC-Anschluss

📶: Wechseln in den Bluetooth-Modus

USB: Wechseln in den USB-Modus

AUX: Wechseln der Audioquelle zum AUX-Anschluss.

COAX: Wechseln der Audioquelle zum koaxialen Anschluss.

OPTISCH: Wechseln der Audioquelle zum optischen Anschluss.

③ **⏪ / ⏩ (Zurück/Vor)**

Springen zum vorherigen oder nächsten Titel im USB-Modus

④ **⏸ (Wiedergabe/Pause)**

- Starten, Pausieren oder Fortsetzen der Wiedergabe im USB-Modus

⑤ **BASS +/-**

Erhöhen oder verringern der Bässe.

⑥ **Lautstärkeregelung**

- +/-: Erhöhen oder Verringern der Lautstärke.
- 🔇: Stummschalten oder erneutes Einschalten des Tons.

⑦ **SOUND**

Auswählen eines Soundmodus.

⑧ **SURROUND ON/OFF**

Auswählen von Surround Sound oder Stereosound.

⑨ **AUDIO SYNC +/-**

Erhöhen/Verringern der Audioverzögerung.

⑩ **DIM**

Einstellen der Helligkeit des SoundBar-Anzeigefelds.

⑪ **NIGHT**

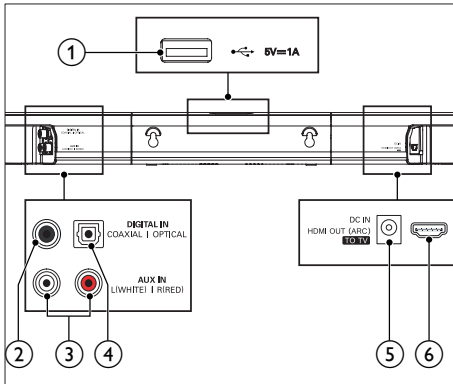
Ein-/Ausschalten des Nachtmodus.

⑫ **TREBLE +/-**

Erhöhen oder verringern der Höhen.

Anschlüsse

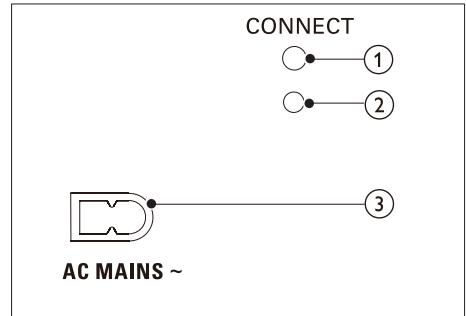
In diesem Abschnitt erhalten Sie einen Überblick über die Anschlüsse Ihres SoundBar.



- ①
 - USB-Eingang für Audiowiedergabe.
 - Aktualisieren der Software dieses Produkts
 - Aufladen eines USB-Geräts
- ② **DIGITAL IN-COAXIAL**
Anschluss für einen koaxialen Audioausgang des Fernsehers oder eines digitalen Geräts.
- ③ **AUX IN (L/R)**
Anschluss für einen analogen Audioausgang des Fernsehers oder eines analogen Geräts.
- ④ **DIGITAL IN-OPTICAL**
Anschluss für einen optischen Audioausgang des Fernsehers oder eines digitalen Geräts.
- ⑤ **DC IN**
Anschluss an die Stromversorgung.
- ⑥ **HDMI OUT (ARC) - TO TV**
Anschluss für den HDMI-Eingang des Fernsehers.

Kabelloser Subwoofer

Im Lieferumfang des SoundBar-Systems befindet sich ein kabelloser Subwoofer.



- ① **CONNECT (Anschließen)**
Drücken Sie die Taste, um in den Kopplungsmodus für den Subwoofer zu wechseln.
- ② **Subwoofer-Anzeige**
 - Wenn die Stromversorgung eingeschaltet ist, leuchtet die Anzeige auf.
 - Während des drahtlosen Kopplungsvorgangs zwischen dem Subwoofer und dem Hauptgerät blinkt die Anzeige schnell weiß.
 - Wenn der Kopplungsvorgang abgeschlossen ist, leuchtet die Anzeige weiß.
 - Wenn der Kopplungsvorgang fehlgeschlagen ist, blinkt die Anzeige langsam weiß.
- ③ **AC MAINS~**
Schließen Sie das Gerät an den Netzstrom an.

3 Anschließen und Einrichten

Dieser Abschnitt hilft Ihnen dabei, den SoundBar an einen Fernseher und an andere Geräte anzuschließen und ihn danach einzurichten. Informationen zu den wichtigsten Anschlüssen des SoundBars und den Zubehörteilen finden Sie in der Kurzanleitung.

Hinweis

- Informationen zum Gerätetyp und zur Stromversorgung finden Sie auf dem Typenschild auf der Rück- oder Unterseite des Produkts.
- Vergewissern Sie sich vor dem Herstellen oder Ändern von Verbindungen, dass alle Geräte vom Stromnetz getrennt sind.

Kopplung mit dem Subwoofer

Der kabellose Subwoofer stellt automatisch eine kabellose Verbindung mit dem SoundBar her; wenn Sie den SoundBar und den Subwoofer einschalten.

Wenn kein Ton vom kabellosen Subwoofer ausgehen wird, koppeln Sie den Subwoofer manuell.

- 1 Schalten Sie das SoundBar-System und den Subwoofer ein.
 - ↳ Wenn die Verbindung zum SoundBar verloren wird, blinkt die Anzeige auf dem Lautsprecher langsam weiß.
- 2 Drücken Sie die Taste **CONNECT** (Anschließen) auf dem Subwoofer; um in den Kopplungsmodus zu wechseln.
 - ↳ Die Anzeige auf dem Subwoofer blinkt schnell weiß.

- 3 Drücken Sie auf der Fernbedienung innerhalb von sechs Sekunden zweimal und **BASS +** einmal, und halten Sie dann **SURROUND ON** gedrückt.

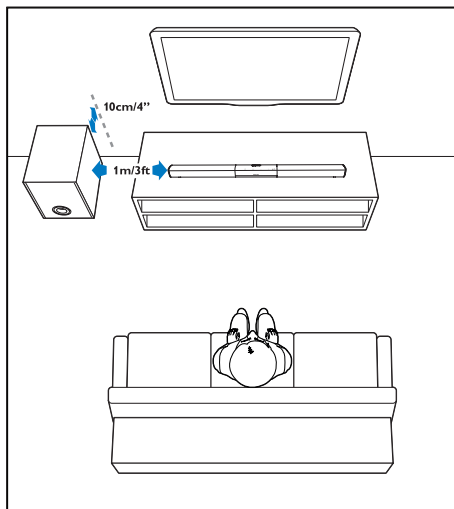
↳ Wenn der Kopplungsvorgang abgeschlossen ist, leuchtet die Anzeige auf dem Subwoofer weiß.

↳ Wenn der Kopplungsvorgang fehlgeschlagen ist, blinkt die Anzeige auf dem Subwoofer langsam weiß.

- 4 Wenn der Kopplungsvorgang fehlgeschlagen ist, wiederholen Sie die oben genannten Schritte.

Aufstellung

Stellen Sie den Subwoofer mindestens einen Meter von Ihrem SoundBar und zehn Zentimeter von der Wand entfernt auf. Stellen Sie Ihren Subwoofer für die besten Ergebnisse wie unten angegeben auf.

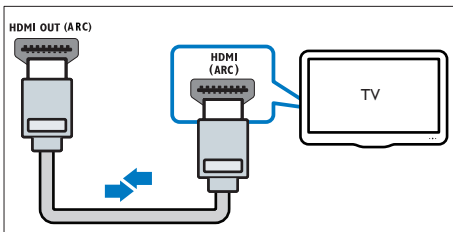


Fernsehanschluss

Anschließen Ihres SoundBars an einen Fernseher: Sie können den Ton von Fernsehprogrammen über die Lautsprecher Ihres SoundBars hören. Verwenden Sie für Ihren SoundBar und Ihren Fernseher die hochwertigsten Kabel.

Anschluss an den Fernseher über HDMI (ARC)

Ihr SoundBar unterstützt HDMI mit Audio Return Channel (ARC). Wenn Ihr Fernseher HDMI ARC-kompatibel ist, können Sie den Ton des Fernsehers mithilfe eines HDMI-Kabels über Ihren SoundBar hören.



- 1 Verbinden Sie den **HDMI OUT (ARC)-TO TV**-Anschluss an Ihrem SoundBar über ein Hochgeschwindigkeits-HDMI-Kabel mit dem **HDMI ARC**-Anschluss am Fernseher:
 - Der **HDMI ARC**-Anschluss am Fernseher kann unterschiedlich gekennzeichnet sein. Weitere Informationen finden Sie im Benutzerhandbuch des Fernsehers.
- 2 Aktivieren Sie die **HDMI-CEC**-Funktion auf Ihrem Fernseher. Weitere Informationen finden Sie im Benutzerhandbuch des Fernsehers.

Hinweis

- Wenn Ihr Fernseher nicht mit HDMI ARC kompatibel ist, schließen Sie ein Audiokabel an, um den Ton des Fernsehers über Ihren SoundBar zu hören (siehe 'Anschließen eines Audioausgangs von einem Fernseher und anderen Geräten' auf Seite 8).
- Wenn Ihr Fernseher über einen DVI-Anschluss verfügt, können Sie einen HDMI/DVI-Adapter verwenden, um den Fernseher anzuschließen. Einige der Funktionen stehen jedoch möglicherweise nicht zur Verfügung.

Anschließen eines Audioausgangs von einem Fernseher und anderen Geräten

Geben Sie Audio vom Fernseher oder von anderen Geräten über die Lautsprecher Ihres SoundBar wieder:

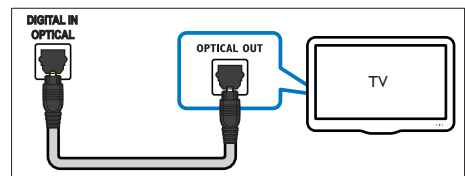
Verwenden Sie für Ihren Fernseher, Ihren SoundBar und andere Geräte die hochwertigsten Kabel.

Hinweis

- Wenn Ihr SoundBar und Ihr Fernseher über HDMI ARC verbunden sind, wird keine Audioverbindung benötigt. (siehe 'Anschluss an den Fernseher über HDMI (ARC)' auf Seite 8)

Option 1: Anschluss über ein digitales optisches Kabel

Beste Audioqualität



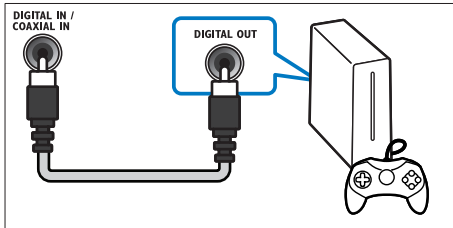
- 1 Verbinden Sie den **OPTICAL**-Anschluss Ihres SoundBar über ein optisches Kabel

mit dem **OPTICAL OUT**-Anschluss Ihres Fernsehers oder eines anderen Geräts.

- Der digitale optische Anschluss kann mit **SPDIF** oder **SPDIF OUT** gekennzeichnet sein.

Option 2: Anschluss über ein digitales Koaxialkabel

Beste Audioqualität

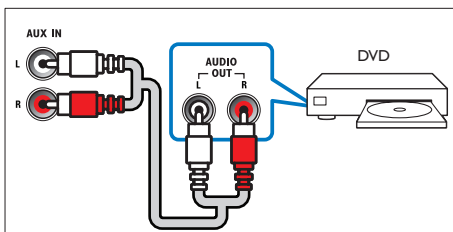


- 1 Verbinden Sie den **COAXIAL**-Anschluss Ihres SoundBar über ein Koaxialkabel mit dem **COAXIAL/DIGITAL OUT**-Anschluss Ihres Fernsehers oder eines anderen Geräts.
 - Der digitale Koaxialanschluss kann mit **DIGITAL AUDIO OUT** gekennzeichnet sein.

Option 3: Anschluss über analoge Audiokabel

Normale Audioqualität

- 1 Verbinden Sie die **AUX**-Anschlüsse Ihres SoundBar über ein analoges Kabel mit den **AUDIO OUT**-Anschlüssen Ihres Fernsehers oder eines anderen Geräts.



4 Verwenden Ihres SoundBars

Dieses Kapitel unterstützt Sie bei der Verwendung Ihres SoundBars, um Audioinhalte von angeschlossenen Geräten wiederzugeben.

Vor Beginn ...

- Stellen Sie die notwendigen, in der Kurzanleitung und dem Benutzerhandbuch beschriebenen Verbindungen her.
- Schalten Sie den SoundBar zur richtigen Quelle für andere Geräte.

Einstellen der Lautstärke

- 1 Drücken Sie **+/- (Lautstärke)**, um die Lautstärke zu erhöhen/verringern.
 - Drücken Sie **☒ (Stummschaltung)**, um die Stummschaltung zu aktivieren.
 - Um den Ton wieder einzuschalten, drücken Sie erneut die Taste **☒ (Stummschaltung)**, oder drücken Sie **+/- (Lautstärke)**.

Tonauswahl

Dieser Abschnitt erläutert, wie Sie den idealen Ton für Ihre Videos oder Musik auswählen.

Soundmodus

Wählen Sie vordefinierte Einstellungen des Soundmodus für Ihre Videos oder Ihre Musik.

- 1 Drücken Sie **SOUND**, um eine Soundoption aus dem Anzeigefeld auszuwählen.
 - **AUTO**: Wählen Sie automatisch eine Toneinstellung auf Basis des Audiostreams aus.

- **POWERFUL:** Genießen Sie beeindruckenden Arkadensound – ideal für actionreiche Videos und laute Partys.
- **BALANCED:** Erleben Sie den Originalton Ihrer Filme und Musik ohne hinzugefügte Soundeffekte.
- **BRIGHT:** Peppen Sie Ihre unspektakulären Filme und Ihre unspektakuläre Musik mit zusätzlichen Toneffekten auf.
- **CLEAR:** Hören Sie jedes Detail in Ihrer Musik und klare Stimmen in Ihren Filmen.
- **WARM:** Erleben Sie gesprochene Sprache und Gesang mit mehr Komfort.
- **PERSONAL:** Personalisieren Sie den Ton Ihren Wünschen entsprechend.

Modus für Surround Sound

Genießen Sie ein unvergleichliches Audio-Erlebnis mit den Surround-Modi.

- 1 Drücken Sie die Taste **SURROUND ON/OFF**, um den Surroundmodus ein-/auszuschalten.
 - **Ein:** Schaffen Sie Ihr Surround-Hörerlebnis.
 - **Aus:** Zwei-Kanal-Stereo-Sound. Ideal für die Wiedergabe von Musik.

Equalizer

Sie können die Einstellungen für den hohen Frequenzbereich (Höhen) und den niedrigen Frequenzbereich (Bass) des SoundBars ändern.

- 1 Drücken Sie **TREBLE +/-** oder **BASS +/-**, um die Frequenz anzupassen.

Synchronisieren von Video und Audio

Wenn die Audio- und Videowiedergabe nicht synchronisiert ist, können Sie die Audiowiedergabe verzögern, sodass sie der Videowiedergabe entspricht.

- 1 Drücken Sie **AUDIO SYNC +/-**, um die Audio- und Videowiedergabe zu synchronisieren.

Nachtmodus

Für eine Wiedergabe mit geringer Lautstärke verringert der Nachtmodus die Lautstärke lauter Töne bei der Audiowiedergabe. Der Nachtmodus steht nur bei Dolby Digital zur Verfügung.

- 1 Drücken Sie **NIGHT**, um den Nachtmodus an-/auszuschalten.

Audiowiedergabe über Bluetooth

Verbinden Sie den SoundBar über Bluetooth mit Ihrem Bluetooth-Gerät (z. B. iPad, iPhone, iPod touch, Androidtelefon oder Laptop), und Sie können Audiodateien, die auf dem Gerät gespeichert sind, über die Lautsprecher Ihres SoundBar anhören.

Was wird benötigt?

- Ein Bluetooth-Gerät, das Bluetooth-Profil A2DP und AVRCP unterstützt und über Bluetooth-Version als 3.0 + EDR verfügt.
- Die maximale Reichweite zwischen dem SoundBar und einem Bluetooth-Gerät beträgt ca. 10 Meter.

- 1 Drücken Sie **0** auf der Fernbedienung, um den SoundBar in den Bluetooth-Modus zu schalten.
 - ↳ **BT** blinkt auf dem Anzeigefeld.
- 2 Schalten Sie auf dem Bluetooth-Gerät Bluetooth ein, suchen Sie **PHILIPS HTL3110B**, und wählen Sie es aus, um die Verbindung aufzubauen (Informationen dazu, wie Sie Bluetooth einschalten, entnehmen Sie der Bedienungsanleitung des Bluetooth-Geräts).
 - ↳ Während der Verbindung blinkt **BT** auf dem Anzeigefeld.

- 3** Warten Sie, bis Sie ein akustisches Signal vom SoundBar hören.
- ↳ Wenn die Bluetooth-Verbindung erfolgreich hergestellt wurde, wird **BT** auf dem Anzeigefeld angezeigt.
 - ↳ Wenn die Verbindung nicht hergestellt werden kann, blinkt **BT** durchgehend auf dem Anzeigefeld.
- 4** Wählen Sie Audiodateien oder Musik auf Ihrem Bluetooth-Gerät aus, und geben Sie sie wieder:
- Wenn während der Wiedergabe ein Anruf eingeht, wird die Musikwiedergabe unterbrochen. Die Wiedergabe wird nach Beenden des Anrufs wieder aufgenommen.
 - Wenn Ihr Bluetooth-Gerät das AVRCP-Profil unterstützt, können Sie auf der Fernbedienung **◀/▶** drücken, um zu einem Titel zu springen, oder Sie drücken **▶||**, um die Wiedergabe anzuhalten/fortzusetzen.
- 5** Um Bluetooth zu beenden, wählen Sie eine andere Quelle aus.
- Wenn Sie zurück in den Bluetooth-Modus schalten, bleibt die Bluetooth-Verbindung aktiv.



Hinweis

- Die Musikübertragung kann von Hindernissen zwischen dem Gerät und dem SoundBar, z. B. einer Wand, dem Metallgehäuse des Geräts oder anderen nahegelegenen Geräten, die die gleiche Frequenz verwenden, beeinträchtigt werden.
- Wenn Sie Ihren SoundBar mit einem anderen Bluetooth-Gerät verbinden wollen, halten Sie **ⓧ** auf der Fernbedienung gedrückt, um die Verbindung mit dem aktuell verbundenen Bluetooth-Gerät zu trennen.

Bluetooth-Verbindung über NFC

NFC (Near Field Communication) ist eine Technologie, die die kurzfristige kabellose Kommunikation zwischen NFC-fähigen Geräten, z. B. zwischen Mobiltelefonen, ermöglicht.

Was wird benötigt?

- Ein Bluetooth-Gerät mit NFC-Funktion.
- Tippen Sie zur Kopplung das NFC-Gerät auf den **NFC**-Tag dieses SoundBar.

1 Aktivieren Sie NFC auf dem Bluetooth-Gerät (siehe Benutzerhandbuch des Geräts für weitere Informationen).

2 Tippen Sie mit dem NFC-Gerät auf den **NFC**-Tag dieses SoundBar, bis Sie ein akustisches Signal vom SoundBar hören.

↳ Wenn die Bluetooth-Verbindung erfolgreich hergestellt wurde, wird **BT** auf dem Anzeigefeld angezeigt.

↳ Wenn die Verbindung nicht hergestellt werden kann, blinkt **BT** durchgehend auf dem Anzeigefeld.

3 Wählen Sie Audiodateien oder Musik auf Ihrem NFC-Gerät aus, und geben Sie sie wieder:

- Um die Verbindung zu unterbrechen, tippen Sie erneut das NFC-Gerät auf den **NFC**-Tag dieses SoundBar.

USB-Speichergeräte

Genießen Sie Audioinhalte auf einem USB-Speichergerät, wie zum Beispiel einem MP3-Player oder USB-Flash-Speicher etc.

Was wird benötigt?

- Ein USB-Speichergerät, das für FAT- oder NTFS-Dateisysteme formatiert ist und dem MSC-Protokoll (Mass Storage Class, Massenspeichergeräteklasse) entspricht.
- Eine MP3- oder WMA-Datei auf einem USB-Speichergerät

- 1 Verbinden Sie ein USB-Speichergerät mit diesem Produkt.
- 2 Drücken Sie **USB** auf der Fernbedienung.
- 3 Verwenden Sie die Fernbedienung, um die Wiedergabe zu steuern.

Taste	Aktion
▶	Starten, Anhalten, Fortsetzen der Wiedergabe
◀/▶	Springen zum vorherigen/nächsten Titel
USB	Während der USB-Wiedergabe wiederholt drücken, um einen Wiedergabewiederholungs- oder Zufallwiedergabemodus auszuwählen oder einen Wiedergabemodus auszuschalten.

Hinweis

- Dieses Produkt unterstützt WMA-Dateien, die über Windows Media Player umgewandelt wurden (WMA-Dateien, die mithilfe von Konvertierungsprogrammen aus anderen Dateiformaten erstellt wurden, funktionieren möglicherweise nicht).
- Dieses Produkt ist möglicherweise nicht mit bestimmten USB-Speichergeräten kompatibel.
- Wenn Sie ein USB-Verlängerungskabel, eine USB-Anschlussbox oder ein USB-Mehrfachlesegerät verwenden, wird das USB-Speichergerät möglicherweise nicht erkannt.
- PTPs und MTPs von Digitalkameras werden nicht unterstützt.
- Entfernen Sie das USB-Speichergerät nicht, während es gelesen wird.
- DRM-geschützte Musikdateien (MP3, WMA) werden nicht unterstützt.
- Unterstützung am USB-Anschluss: 5 V $\overline{\text{---}}$, 1 A.

Einstellen der Display-Helligkeit

Sie können wiederholt **DIM** drücken, um eine andere Helligkeitsstufe für das Display auf diesem Produkt auszuwählen.

Verwenden der Werkseinstellungen

Sie können dieses Produkt auf die Werkseinstellungen zurücksetzen.

- 1 Drücken Sie in einem beliebigen Quellmodus auf der Fernbedienung innerhalb von drei Sekunden nacheinander **Lautstärke-**, **BASS -** und **TREBLE -**.
 - ↳ Wenn die Werkseinstellungen vollständig wiederhergestellt wurden, schaltet sich das Produkt automatisch ab und startet neu.

Auto standby

Bei der Medienwiedergabe von einem verbundenen Gerät wechselt der SoundBar automatisch nach 15 Minuten ohne Tastendruck und ohne Audio-/Videowiedergabe von einem verbundenen Gerät in den Standby-Modus.

5 Aktualisieren der Software

Um die besten Funktionen und den besten Support zu erhalten, aktualisieren Sie Ihr Produkt mit der neuesten Software.


Was wird benötigt?


- Verbinden Sie dieses Produkt über HDMI mit Ihrem Fernseher.

Prüfen der Software-Version


Drücken Sie im HDMI ARC-Quellmodus auf der Fernbedienung nacheinander **TREBLE -**, **BASS -** und **Lautstärke-**.

Aktualisieren von Software über USB

- 1 Ermitteln Sie die aktuellste Softwareversion unter www.philips.com/support.
 - Suchen Sie nach Ihrem Modell, und klicken Sie auf "Software und Treiber".
- 2 Laden Sie die Software auf ein USB-Speichergerät herunter.
 - ① Entpacken Sie die heruntergeladene Datei, falls diese gezippt ist, und überprüfen Sie, ob die extrahierte Datei den Namen "HTL3110.BIN" trägt.
 - ② Legen Sie die Datei "HTL3110.BIN" im Stammverzeichnis ab.
- 3 Verbinden Sie das USB-Speichergerät mit dem  (USB)-Anschluss des Geräts.
- 4 Schalten Sie dieses Produkt zur HDMI ARC-Quelle, und schalten Sie Ihren Fernseher zur HDMI-Quelle.

- 5 Drücken Sie auf der Fernbedienung innerhalb von sechs Sekunden  zweimal und **+** (**Lautstärke**) einmal, und halten Sie dann **SURROUND ON** gedrückt.

- ↳ Wenn Medien für die Aktualisierung gefunden wurden, werden Sie über den Fernsehbildschirm dazu aufgefordert, die Aktualisierung zu starten.
- ↳ Wenn keine Medien für die Aktualisierung gefunden wurden, wird auf dem Fernsehbildschirm eine Fehlermeldung angezeigt. Stellen Sie sicher, dass die neueste Software dieses Produkts auf das USB-Speichergerät übertragen wird.

- 6 Drücken Sie , um die Aktualisierung zu starten.
- 7 Warten Sie, bis die Aktualisierung abgeschlossen ist.
 - ↳ Wenn die Aktualisierung abgeschlossen ist, schaltet sich das Produkt automatisch aus und wieder ein.

Achtung

- Während der Software-Aktualisierung dürfen Sie weder das Gerät ausschalten noch die Verbindung zum USB-Speichergerät trennen, da dadurch der Player beschädigt werden kann.

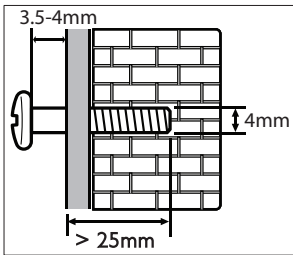
6 Wandhalterung

Hinweis

- Eine unsachgemäße Wandmontage kann Unfälle, Verletzungen oder Schäden zur Folge haben. Wenn Sie Fragen haben, wenden Sie sich an das Service-Center in Ihrem Land.
- Bevor Sie den Fernseher an der Wand montieren, vergewissern Sie sich, dass die Wand das Gewicht Ihres SoundBar tragen kann.
- Vor dem Anbringen an der Wand sollten Sie die vier GummifüÙe von der Unterseite des SoundBar entfernen; andernfalls können die GummifüÙe nicht wieder angebracht werden.

Schraubenlänge/-durchmesser

Vergewissern Sie sich, dass Sie je nach Art der Wandmontage des SoundBars Schrauben mit entsprechender Länge und passendem Durchmesser verwenden.



Sehen Sie sich für Informationen zur Befestigung des SoundBar an der Wand die Abbildung in der Kurzanleitung an.

- 1) Bohren Sie zwei Löcher in die Wand.
- 2) Setzen Sie die Dübel und Schrauben sicher in die Löcher ein.
- 3) Hängen Sie den SoundBar an den Befestigungsschrauben auf.

7 Produktspezifikationen

Hinweis

- Technische Daten und Design können ohne vorherige Ankündigung geändert werden.

Verstärker

- FTC Gesamtausgangsleistung: 40 W
 - Links und rechts: 25 W (1 % Klirrfaktor, 8 Ohm, 120 Hz - 20 kHz)
 - Subwoofer: 15 W (1 % Klirrfaktor, 4 Ohm, 30 Hz - 80 Hz)
- RMS Gesamtausgangsleistung: 120 W RMS (+/- 0,5 dB, 10 % Klirrfaktor)
- Frequenzgang: 20 Hz bis 20 kHz / ± 3 dB
- Signal-/Rauschverhältnis: > 65 dB (CCIR)/(A-gewichtet)
- Eingangsempfindlichkeit:
 - AUX: 900 mV

Audio

- S/PDIF digitaler Audio-Eingang:
 - Koaxial: IEC 60958-3
 - Optisch: TOSLINK

USB

- Kompatibilität: High-Speed USB (2.0)
- Unterstützte Klassen: USB Mass Storage Class (MSC, USB-Gerätekategorie für Speichergeräte)
- Dateisystem: FAT16, FAT32, NTFS
- Unterstützt MP3- und WMA-Dateiformate
- Abtastfrequenz
 - MP3: 8 kHz, 11 kHz, 12 kHz, 16 kHz, 22 kHz, 24 kHz, 32 kHz, 44,1 kHz, 48 kHz
 - WMA: 44,1 kHz, 48 kHz

- Konstante Bitrate:
 - MP3: 8 Kbit/s bis 320 Kbit/s
 - WMA: 32 Kbit/s bis 192 Kbit/s
- Version:
 - WMA: Version 7, Version 8, Version 9

Hinweis

- Dieses Produkt unterstützt WMA-Dateien, die über Windows Media Player umgewandelt wurden (WMA-Dateien, die mithilfe von Konvertierungsprogrammen aus anderen Dateiformaten erstellt wurden, funktionieren möglicherweise nicht).

Bluetooth

- Bluetooth-Profil: A2DP, AVRCP
- Bluetooth-Version: 3.0 + EDR

Hauptgerät

- Stromversorgung:
 - Modell (Philips Netzteil): DYS602-210309W; AS650-210-AA309
 - Eingangsleistung: 100 bis 240 V~, 50/60 Hz, 1,5 A
 - Ausgangsleistung: 21 V $\overline{=}$, 3,09 A
- Standby-Stromverbrauch: $\leq 0,5$ W
- Lautsprecherimpedanz
 - Woofer: 8 Ohm
 - Hochtöner: 16 Ohm
- Lautsprechertreiber: 2 x 90 mm/3,5" x 34 mm/1,3" Woofer + 2 x 31 mm/1,2" Hochtöner
- Abmessungen (B x H x T): 843 x 52 x 60 mm
- Gewicht: 1,4 kg

Subwoofer

- Stromversorgung: 110 – 240 V~; 50 – 60 Hz
- Stromverbrauch: 20 W
- Standby-Stromverbrauch: $\leq 0,5$ W
- Impedanz: 4 Ohm
- Lautsprechertreiber: 1 x 134 mm (5,25") Woofer

- Abmessungen (B x H x T): 226 x 251 x 306 mm
- Gewicht: 3,9 kg

Batterien für Fernbedienung

- 1 x AAA-R03-1,5 V

Standby-Energieverwaltung

- Wenn das Produkt 15 Minuten lang inaktiv ist, wechselt es automatisch in den Standby-Modus oder den vernetzten Standby-Modus.
- Der Stromverbrauch im Standby-Modus oder vernetzten Standby-Modus beträgt weniger als 0,5 W.
- Um die Bluetooth-Verbindung zu deaktivieren, halten Sie die Bluetooth-Taste auf der Fernbedienung gedrückt.
- Um die Bluetooth-Verbindung zu aktivieren, aktivieren Sie die Bluetooth-Verbindung auf Ihrem Bluetooth-Gerät, oder aktivieren Sie die Bluetooth-Verbindung über den NFC-Tag (falls verfügbar).

8 Fehlerbehebung



Warnung

- Stromschlaggefahr! Öffnen Sie auf keinen Fall das Gehäuse des Geräts.

Bei eigenhändigen Reparaturversuchen verfällt die Garantie.

Wenn Sie bei der Verwendung dieses Geräts Probleme feststellen, prüfen Sie bitte die folgenden Punkte, bevor Sie Serviceleistungen anfordern. Wenn das Problem weiterhin besteht, holen Sie sich Unterstützung unter www.philips.com/support.

Hauptgerät

Die Knöpfe auf dem SoundBar funktionieren nicht.

- Trennen Sie den SoundBar einige Minuten lang von der Stromversorgung, und schließen Sie ihn dann erneut an.

Sound

Kein Sound von den SoundBar-Lautsprechern.

- Verbinden Sie das Audiokabel des SoundBars mit dem Fernseher oder anderen Geräten.
Sie benötigen keine separate Audioverbindung, wenn Sie den SoundBar und den Fernseher über eine **HDMI ARC**-Verbindung verbinden.
- Stellen Sie sicher, dass Sie den Audioeingang dieses Produkt mit dem Audioausgang Ihres Fernsehers oder anderer Geräte verbinden.
- Setzen Sie das SoundBar-System auf die Werkseinstellungen zurück.
- Wählen Sie auf der Fernbedienung den richtigen Audioeingang aus.
- Vergewissern Sie sich, dass der SoundBar nicht stummgeschaltet ist.

Keine Tonwiedergabe über den kabellosen Subwoofer.

- Verbinden Sie den Subwoofer kabellos mit dem SoundBar (siehe 'Kopplung mit dem Subwoofer' auf Seite 7).

Verzerrter Ton oder Echo.

- Wenn Sie Audio vom Fernseher über den SoundBar wiedergeben, vergewissern Sie sich, dass der Fernseher nicht stummgeschaltet ist.

Die Audio- und Videowiedergabe wird nicht synchronisiert.

- Drücken Sie **AUDIO SYNC +/-**, um die Audio- und Videowiedergabe zu synchronisieren.

Eine Fehlermeldung wird auf dem Display angezeigt.

- Wenn "ERROR" angezeigt wird, bedeutet dies, dass ein Eingangsaudioformat nicht unterstützt wird.
- Wenn "USB ERROR" angezeigt wird, bedeutet dies, dass das verbundene USB-Gerät nicht unterstützt wird.
- Wenn "HDMI ARC" blinkt, bedeutet dies, dass der verbundene Fernseher nicht HDMI ARC-kompatibel ist oder ein nicht unterstütztes Audioformat erkannt wurde.

Bluetooth

Ein Gerät kann keine Verbindung mit dem SoundBar herstellen.

- Das Gerät unterstützt nicht die für den SoundBar erforderlichen Profile.
- Sie haben die Bluetooth-Funktion des Geräts nicht aktiviert. Anweisungen zum Aktivieren dieser Funktion finden Sie im Benutzerhandbuch des Geräts.
- Das Gerät ist nicht ordnungsgemäß verbunden. Verbinden Sie das Gerät ordnungsgemäß.
- Der SoundBar ist bereits mit einem anderen Bluetooth-Gerät verbunden. Trennen Sie die Verbindung mit diesem Gerät, und versuchen Sie es erneut.

Die Qualität der Audiowiedergabe von einem verbundenen Bluetooth-Gerät ist unzulänglich.

- Der Bluetooth-Empfang ist schlecht.
Verringern Sie den Abstand zwischen Gerät und SoundBar; oder entfernen Sie etwaige Hindernisse zwischen Gerät und SoundBar.

Das verbundene Bluetooth-Gerät unterbricht immer wieder die Verbindung und stellt sie anschließend wieder her.

- Der Bluetooth-Empfang ist schlecht.
Verringern Sie den Abstand zwischen Gerät und SoundBar; oder entfernen Sie etwaige Hindernisse zwischen Gerät und SoundBar.
- Schalten Sie die WiFi-Funktion auf dem Bluetooth-Gerät aus, um Störungen zu vermeiden.
- Bei einigen Bluetooth-Geräten kann die Bluetooth-Verbindung automatisch deaktiviert werden, um Energie zu sparen. Dies ist kein Zeichen für eine Fehlfunktion des SoundBar.

NFC

Ein Gerät kann nicht über NFC mit den SoundBar-Lautsprechern verbunden werden.

- Vergewissern Sie sich, dass das Gerät NFC unterstützt.
- Vergewissern Sie sich, dass NFC auf dem Gerät aktiviert ist (siehe Benutzerhandbuch des Geräts für weitere Informationen).
- Tippen Sie zur Kopplung das NFC-Gerät auf den **NFC**-Tag dieses SoundBar.



Manufactured under license from Dolby Laboratories. Dolby and the double-D symbol are trademarks of Dolby Laboratories.



The terms HDMI and HDMI High-Definition Multimedia Interface, and the HDMI Logo are trademarks or registered trademarks of HDMI Licensing LLC in the United States and other countries.



The Bluetooth® word mark and logos are registered trademarks owned by Bluetooth SIG, Inc. and any use of such marks by Gibson is under license. Other trademarks and trade names are those of their respective owners.



The N Mark is a trademark or registered trademark of NFC Forum, Inc. in the United States and in other countries.



Specifications are subject to change without notice
2015 © Gibson Innovations Limited. All rights reserved.

This product has been manufactured by, and is sold under the responsibility of Gibson Innovations Ltd., and Gibson Innovations Ltd. is the warrantor in relation to this product. Philips and the Philips Shield Emblem are registered trademarks of Koninklijke Philips N.V. and are used under license from Koninklijke Philips N.V.

HTL3110B_12_UM_V1.0

