

# soda-club sodastream®

## USER MANUAL

C 100 / COOL

JET 100 / A200 / JET / STREAM

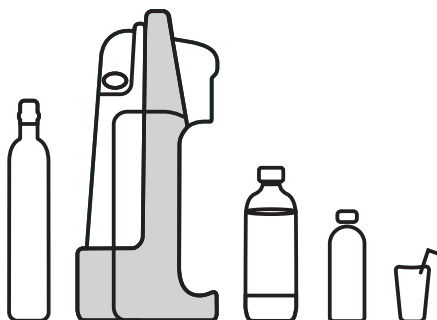
DS5001 / DESIGN

DS5001 / DYNAMO

## GEBRAUCHSANWEISUNG

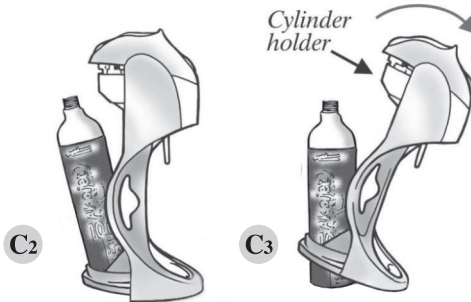
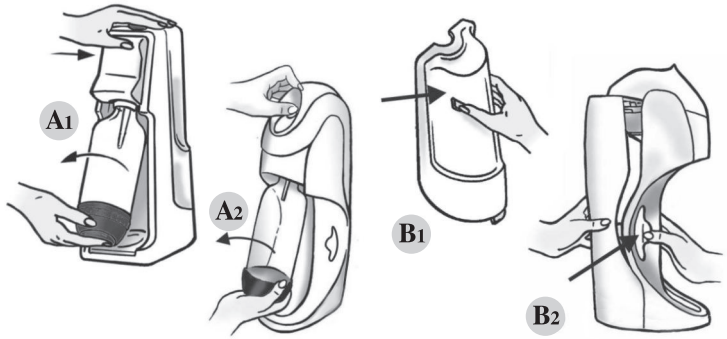
DEUTSCHLAND:  
SodaStream GmbH  
Höhenstraße 2, 65549 Limburg  
Service-Hotline: 0800-1-831066  
[www.sodastream.de](http://www.sodastream.de)

ÖSTERREICH:  
SodaStream Österreich GmbH  
Arbeitergasse 50  
2333 Leopoldsdorf  
Tel. 0800 20 40 41  
[www.sodaclub.at](http://www.sodaclub.at)

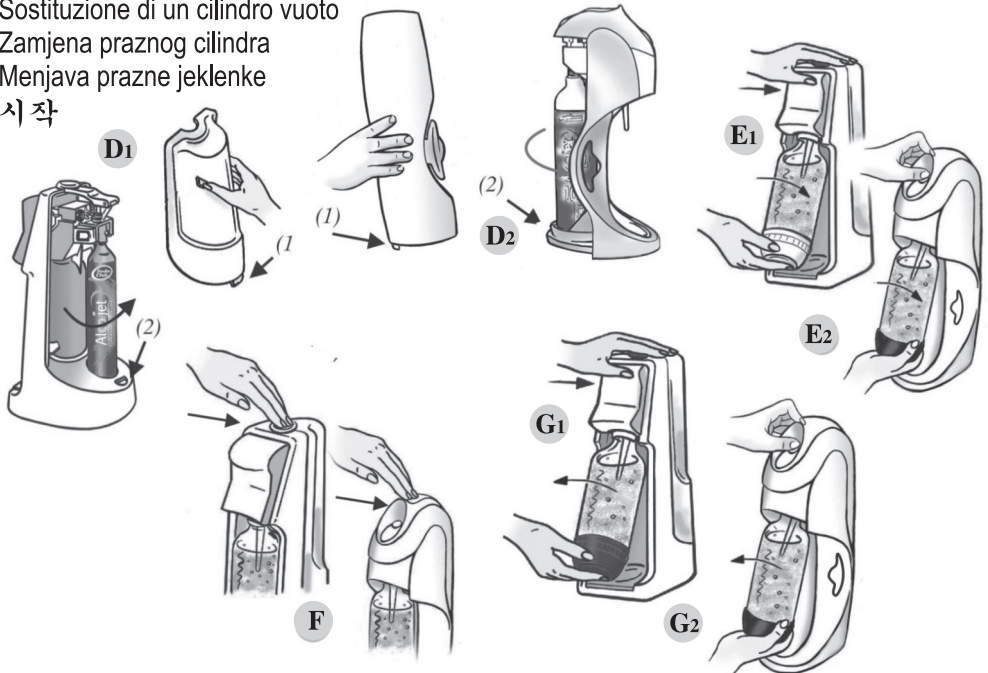


[www.sodastream.com](http://www.sodastream.com) • [www.sodaclub.com](http://www.sodaclub.com)

Pour commencer  
 Eerste stappen  
 Die ersten Schritte  
 Prima utilizzazione  
 Početni koraci  
 Na začetku  
 시작



Pour remplacer un cylindre vide  
 Verwisselen van een lege cilinder  
 So tauschen Sie einen leeren Zylinder aus  
 Sostituzione di un cilindro vuoto  
 Zamjena praznog cilindra  
 Menjava prazne jeklenke  
 시작



## DEUTSCH

### Liebe Soda-Club Kundin, lieber Soda-Club Kunde,

Vielen Dank, dass Sie sich für eines unserer Qualitätsgeräte entschieden haben! Damit es Ihnen stets zu Ihrer vollen Zufriedenheit dient, lesen Sie diese Gebrauchsanweisung bitte sorgfältig durch.

Wir freuen uns immer, Ihre Fragen zu beantworten. Eine unserer in Ihrer Nähe befindlichen Soda-Club/ SodaStream Geschäftsstellen finden Sie unter [www.sodaclub.com](http://www.sodaclub.com) oder wenden Sie sich an unsere kostenlose Service-Hotline unter

(D) +49(0)800-1-831066 / (A) +43(0)2236-61 339 / (CH) +41(0)800 800 812

**WICHTIG: Müssen Sie einen leeren Zylinder durch einen vollen ersetzen, verlangen Sie bitte stets einen Soda-Club/SodaStream-Zylinder, der zu Ihrem Modell passt. Versuchen Sie nicht einen Zylinder einzusetzen, der sich von dem in Ihrem Gerät mitgelieferten Zylinder unterscheidet. Falls kein Zylinder zu Ihrem Gerät mitgeliefert wurde, besorgen Sie sich bitte einen, der gemäss der Verpackung des Geräts zu Ihrem Modell passt.**

### DIE ERSTEN SCHRITTE

1. Drücken Sie den Hebel und entfernen Sie die Sprudler-Flasche aus dem Gerät (A1, A2).
2. Entfernen Sie die Rückwand (B1, B2).
3. Entfernen Sie die Ventilversiegelung und die Kappe vom Zylinderventil. Setzen Sie den Zylinder in das Gerät ein (C1, C2, C3) und schrauben Sie ihn fest in die Zylinderhalterung ein (kein Werkzeug verwenden). Setzen Sie die Rückwand wieder ein (D1, D2).
4. Füllen Sie die Sprudler-Flasche bis zur Fülllinie mit Wasser und kühlen Sie sie.
5. Drücken Sie den Hebel und schrauben Sie die Flasche in das Gerät ein (E1, E2).
6. Drücken Sie die Drucktaste auf der Oberseite mehrfach kurz an, bis Sie ein Zischen hören (Knopf nach jedem Drücken loslassen).  
3 Zischöne erzeugen einen normalen Sprudeleffekt, jedes weitere Drücken erzeugt einen stärkeren Sprudeleffekt (F).
7. Drücken Sie den Hebel und entfernen Sie die Sprudler-Flasche durch Heraus-schrauben aus dem Gerät.

**SICHERHEITSHINWEIS: Setzen Sie Kohlensäure erst dann zu, wenn sich das Gerät in einer aufrechten Position befindet.**

**Verwenden Sie dafür nur Trinkwasser, ohne jeden Zusatz anderer Substanzen. Geben Sie Kohlensäure niemals in eine leere oder beschädigte Flasche oder in Wasser mit Sirup.**

### GESCHMACKSVIELFALT MIT SODA-CLUB GETRÄNKESIRUPS

Soda-Club bietet eine Vielzahl unterschiedlicher Getränkessirups, beispielsweise Cola, Apfelmix oder Zitronenlimonade. Bitte lesen Sie die Anweisungen auf den Etiketten, bevor Sie Ihre Getränke mischen. Bewahren Sie die Getränkessirups an einem kühlen, dunklen Ort auf.

### SO TAUSCHEN SIE EINEN LEEREN SODA-CLUB-ZYLINDER AUS:

1. Entfernen Sie die Sprudler-Flasche aus dem Gerät. Entfernen Sie nun die Rückwand.
2. Entfernen Sie den leeren Zylinder durch Heraus-schrauben aus dem Gerät. Wiederholen Sie nun ab Schritt C1, C2 des oberen Abschnitts "Die ersten Schritte".

#### ACHTUNG:

In seltenen Fällen können kleine Partikel den Verschlussmechanismus des Ventils behindern, so dass die Kohlensäure weiter ausströmt, obwohl der Kohlensäurehebel bereits losgelassen wurde. In diesem Fall entfernen Sie weder den Zylinder noch die Flasche. Belassen Sie den Zylinder in der aufrechten Position und fassen Sie das Gerät nicht an. Warten Sie bitte, bis die Kohlensäure durch das System entwichen ist. Befolgen Sie dann die Anweisungen im Kapitel: Was ist wenn... oder wenden Sie sich an unsere kostenlose Service-Hotline (Kontakt

### WAS IST WENN...

#### 1. Wenn Ihr Gerät das Wasser nicht mit Kohlensäure versetzt:

- Ist Ihr Zylinder leer, müssen Sie ihn gegen einen vollen tauschen. Das Gewicht des vollen bzw. leeren Zylinders ist am Zylinder oder auf dessen Ventil angegeben.

- Prüfen Sie, ob die Sprudler-Flasche bis zur Markierung gefüllt ist! Das Gerät muss immer in aufrechter Position stehen.

#### 2. Wenn Kohlensäure aus dem Gerät entweicht, auch nachdem der Kohlensäurehebel losgelassen wurde:

- ENTFERNEN SIE WEDER DEN ZYLINDER NOCH DIE FLASCHE. LASSEN SIE DAS GERÄT IN DER AUFRECHTEN POSITION UND FASSEN SIE ES SOLANGE NICHT AN, BIS SIE KEINE KOHLENSÄURE MEHR ENTWEICHEN HÖREN. ACHTUNG: DER ZYLINDER KANN SEHR KALT SEIN.

- Sobald keine Kohlensäure mehr austritt, ziehen Sie die Sprudler-Flasche nach vorne. Schrauben Sie den Zylinder aus der Maschine und bringen Sie ihn Ihrem Einzelhändler zurück. Tauschen Sie den Zylinder gegen einen vollen.

- Entsorgen Sie die Sprudler-Flasche, die sich im Gerät befand und ersetzen Sie sie durch eine neue.

- Ist etwas beschädigt, benutzen Sie das Gerät nicht mehr und wenden sich an unsere kostenlose Service-Hotline (Kontakt siehe Startseite).

#### 3. Wenn das Gerät während des Versetzens mit Kohlensäure ein leises Zischen abgibt:

Während das Gerät unter Druck steht, kann ein leises Zischen wahrgenommen werden. Dies ist normal. Das Geräusch wird aufhören, sobald der Vorgang abgeschlossen ist und die Sprudler-Flasche nach vorne gezogen wurde um den Druck entweichen zu lassen.

#### 4. Wenn Kohlensäure entweicht, nachdem Sie einen neuen Zylinder in das Gerät geschraubt haben:

Eventuell gibt es eine undichte Stelle zwischen der Zylinderhalterung und dem Zylinderventil. Schrauben Sie den Zylinder fester in die Halterung. Besteht das Problem danach immer noch, entfernen Sie den Zylinder sofort und überprüfen Sie, ob die Gummidichtung (ein kleiner schwarzer Gummiring) im Gewinde sitzt. Hat sie sich verschoben, setzen Sie sie an die richtige Stelle. Falls sie fehlt, können Sie Ersatzdichtungen bei unserer Service-Hotline (Kontakt siehe Startseite) anfordern.

#### 5. Wenn während des Versetzens mit Kohlensäure Wasser überläuft:

Haben Sie die Sprudler-Flasche überfüllt? Stellen Sie sicher, dass die Sprudler-Flasche nur bis zur Markierung gefüllt ist. Betätigen Sie den Kohlensäurehebel zu lange? Betätigen Sie den Hebel ein paar Mal kurz, aber kräftig.

## WARTUNG IHRES SYSTEMS

### SO PFLEGEN SIE IHR SODA-CLUB GERÄT

Wischen Sie das Gerät mit einem weichen, feuchten Tuch ab. Reinigen Sie es nicht in einer Geschirrspülmaschine. Stellen Sie das Gerät nicht in der Nähe von Wärmequellen auf. Halten Sie die Abtropfschale am Boden des Gerätes trocken. Die Abtropfschale kann zur Reinigung entfernt werden.

### SO PFLEGEN SIE IHRE SODA-CLUB SPRUDLER-FLASCHEN

Die Soda-Club Sprudler-Flaschen sind mit einem passenden Schraubverschluss versehen. Stellen Sie sicher, dass alle erworbenen Ersatzflaschen mit einem Schraubverschluss versehen sind. Verwenden Sie keine Sprudler-Flaschen, die nicht durch Soda-Club zur Verwendung in Ihrem Gerät geprüft oder empfohlen wurden, auch keine Flaschen von anderen Herstellern oder Glasflaschen.

Für ein einfaches Reinigen der Flasche können Sie die Bodenkappe der Flasche entfernen, indem Sie sie nach unten ziehen. Die Kappe wird durch Drücken von unten wieder an der Flasche angebracht.

Füllen Sie zur Vorratshaltung die Flasche jeweils sofort wieder mit frischem, kaltem Trinkwasser auf und stellen Sie sie in den Kühlschrank. Vermeiden Sie, dass Substanzen wie Ammoniak, Alkohol oder auf Benzin basierende Lösungen mit der Flasche in Berührung kommen. Die Flasche könnte dadurch verformt werden.



#### **Nicht spülmaschinengeeignete Soda-Club Sprudler-Flaschen:**

Sie können durch erhöhte Hitze oder starke Kälte (über 50°C oder unter 1°C) Schaden erleiden – waschen Sie die Flasche nie in der Geschirrspülmaschine.



#### **Spülmaschinengeeignete Soda-Club Sprudler-Flaschen:**

- Sie erkennen spülmaschinengeeignete Soda-Club Flaschen an der blauen Flaschenfarbe und am Aufdruck „spülmaschinengeeignet“.
- Sie sind spülmaschinengeeignet (einmal wöchentlich bis 70°C oder Öko-Zyklus). Suchen Sie den Hinweis "Spülmaschinengeeignet" auf der Flasche, um sicher zu sein, dass die Flasche in der Spülmaschine gereinigt werden kann.

- Setzen Sie sie keiner direkten Hitzequelle aus (Kochherd oder Radiatoren oder im Auto) und stellen Sie die Flasche niemals in das Gefrierfach des Kühlschranks oder in die Gefriertruhe.
- Überprüfen Sie die Flaschendeckel gelegentlich auf Abnutzung oder Risse.
- Auf jeder Soda-Club Sprudler-Flasche ist ein Mindesthaltbarkeitsdatum aufgedruckt – benutzen Sie eine Flasche NICHT über dieses Datum hinaus.
- Soda-Club Sprudler-Flaschen unterliegen strengen Qualitätskontrollen. Bei normalem Gebrauch sollten sie das Verfallsdatum mühelos erreichen. Sollten Sie jedoch feststellen, dass eine Flasche abgenutzt oder zerkratzt ist, sich verfärbt oder verformt hat, trübe oder beschädigt wurde, benutzen Sie die Flasche NICHT MEHR in Ihrem Gerät. Entsorgen Sie die Flasche bitte sofort und ersetzen Sie sie durch eine neue.

**Flasche niemals während des Sprudlens herausnehmen.**

### SODA.CLUB/SODASTREAM-ZYLINDER

Die Soda.Club/SodaStream-Zylinder sind unverkäuflich. Sie sind, je nach Einstantzung auf dem Zylinder, das Eigentum der Soda-Club (CO2) Ltd. oder der mit ihr verbundenen Gesellschaft, wie es auf dem Zylinder und dem Benutzerzertifikat oder der Benutzerlizenz angegeben ist. Der Soda.Club/SodaStream-Zylinder wird Ihnen gemäss den Bedingungen des Benutzerzertifikates oder der Lizenz vorübergehend zur Verfügung gestellt und zwar ausschliesslich für den dafür vorgesehenen Zweck, Wasser mittels des passenden Gerätes mit Kohlensäure zu versetzen.

Wenn Sie den leeren Zylinder an SodaStream oder an einen zugelassenen SodaStream-Händler zurückgeben, bekommen Sie im Austausch einen vollen Zylinder für den Preis nur einer Gasnachfüllung.

#### **Sicherheitshinweis:**

- Bewahren Sie den Zylinder an einem kühlen Ort auf. Wird er Hitzeeinwirkung ausgesetzt, erhöht sich der Druck im Zylinder. Als Sicherheitsmaßnahme gibt der Zylinder das CO<sub>2</sub> frei, wenn der Innendruck zu groß wird. Sollte dies passieren, fassen Sie den Zylinder bitte nicht an, sondern lassen ihn einfach stehen, bis das CO<sub>2</sub> vollständig entwichen ist. Das rasche Entweichen von CO<sub>2</sub> bewirkt, dass der Zylinder extrem kalt wird. Fassen Sie ihn also solange nicht an, bis er wieder Raumtemperatur erreicht hat.
- TRANSPORTIEREN SIE DAS GERÄT NIE MIT DEM INSTALLIERTEN ZYLINDER
- UNTERLASSEN SIE JEDES HANTIEREN ODER SPIELEN AM ODER MIT DEM ZYLINDER

### GARANTIE

Es wurde größte Sorgfalt darauf verwendet sicherzustellen, dass Ihnen das Soda-Club Gerät in einwandfreiem Zustand geliefert wird. Sollte trotzdem innerhalb von 24 Monaten nach dem Kaufdatum (bitte bewahren Sie den Kaufbeleg auf) ein Mangel auftreten, der auf fehlerhafter Verarbeitung oder Materialfehlern beruht, werden wir Ihr Gerät nach unserem Ermessen kostenlos reparieren oder austauschen.

Auch wenn der Mangel aufgrund nicht ordnungsgemäßer Benutzung entsteht, stehen wir Ihnen gerne zur Verfügung. Nur müssen wir Ihnen dann die Reparatur, die durch einen autorisierten Soda-Club/SodaStream Einzelhändler vermittelt wird, berechnen. Eine ordnungsgemäße Reparatur und Wartung des Gerätes durch Dritte kann nicht garantiert werden. Diese Garantie verfällt daher, wenn Reparaturarbeiten an dem Gerät vorgenommen werden, die nicht von einem autorisierten Soda-Club Einzelhändler vermittelt worden sind.

Sollten Sie Fragen haben, rufen Sie uns bitte auf unserer kostenlosen Service-Hotline an (Kontakt siehe Startseite).

#### **Soda-Club Sprudler-Flaschen**

Das Gerät wurde für den Gebrauch mit den passenden Soda-Club Sprudler-Flaschen entwickelt. Es kann keine Gewähr dafür übernommen werden, dass das Gerät mit anderen Flaschen gleichermaßen wirkungsvoll funktioniert.

Verwenden Sie daher ausschließlich geeignete Soda-Club-/SodaStream-Flaschen.

#### **Soda.Club/SodaStream-Zylinder**

Das Gerät wurde, wie in den Illustrationen dieser Bedienungsanleitung beschrieben, zum Gebrauch mit dem passenden Soda-Club/SodaStream-Zylinder entwickelt. Es wird nicht dafür garantiert, dass das Gerät bei Verwendung eines anderen Zylinders ordnungsgemäß funktioniert. Verwenden Sie daher ausschließlich geeignete Soda-Club / SodaStream Zylinder.

Alle Soda-Club/SodaStream Produkte werden ständig weiter entwickelt. Spezifikationen können daher ohne vorherige Ankündigung geändert werden.

### NENNBELASTUNG DER MASCHINE

Größter Arbeitsdruck der Maschine: 10 Bar / 145 Psi. Höchste zugelassene Betriebstemperatur: 40°C / 104°F. Flaschenkapazität bis zur Fülllinie (ändert sich entsprechend der Maschinenpackung, die Abbildung kann unterschiedlich sein): 400 ml - 1,0 Liter. Randvolle Flaschenkapazität (ändert sich entsprechend der Maschinenpackung, mag von der Illustration unterschiedlich sein): 480 ml - 1,1 Liter.