

LogiLink®

**EM0002
Energiekosten
Messgerät**



Bedienungsanleitung | DE

Elektrische und elektronische Geräte dürfen nach der europäischen WEEE-Richtlinie nicht mit dem Hausmüll entsorgt werden. Deren Bestandteile müssen getrennt der Wiederverwertung oder Entsorgung zugeführt werden, weil giftige und gefährliche Bestandteile bei unsachgemäßer Entsorgung die Umwelt nachhaltig schädigen können. Sie sind als Verbraucher nach dem Elektrogesetz (ElektroG) verpflichtet, elektrische und elektronische Geräte am Ende ihrer Lebensdauer an den Hersteller, die Verkaufsstelle oder an dafür eingerichtete, öffentliche Sammelstellen kostenlos zurückzugeben. Einzelheiten dazu regelt das jeweilige Landesrecht. Das Symbol auf dem Produkt, der Betriebsanleitung oder/und der Verpackung weist auf diese Bestimmungen hin. Mit dieser Art der Stofftrennung, Verwertung und Entsorgung von Altgeräten leisten Sie einen wichtigen Beitrag zum Schutz unserer Umwelt.

1.0 Wichtige Sicherheitshinweiseinstructiions
Spannung bzw. Leistung der angeschlossenen Geräte dürfen 230 V bzw. 3680 W nicht überschreiten! beachten Sie hierzu stets die Angaben auf dem Typenschild der angeschlossenen Geräte. Bitte beachten Sie, dass der durchschliffene Schutzleiter nicht unterbrochen wird – im Fehlerfall bestünde ansonsten Lebensgefahr. Betreiben Sie das Gerät nur an einer dafür zugelassenen Netzsteckdose. Die Netzsteckdose muss jeder Zeit erreichbar sein. Das Gerät ist nicht Tropf- oder Spritzwasser geschützt. Setzen Sie das Produkt nicht dem Kontakt mit Regen, Feuchtigkeit oder anderen Flüssigkeiten aus, um eine Beschädigung des Gerätes zu vermeiden und um sich vor Verletzungen durch Kurzschlüsse zu schützen. Vom Betreiben in Räumen mit widrigen Umgebungsbedingungen wie brennbare Gase, Dämpfe oder Staub wird dringend abgeraten. Bei einer

Reinigung muss das Gerät stets von der Betriebsspannung getrennt sein. Ein Betrieb im feuchten Zustand oder feuchter Umgebung ist nicht erlaubt. Defektes Gerät nicht mehr benutzen und nicht öffnen. Reparatur nur durch autorisierten Fachmann. Dieses Gerät gehört, wie alle elektronischen Geräte, nicht in Kinderhände! Bei Sach- und Personenschäden, die durch Nichtbeachtung der Sicherheitshinweise oder unsachgemäßer Handhabung verursacht werden, übernehmen wir keinerlei Haftung. Das Energiekostenmessgerät "Premium" ist nicht zur Abrechnung von Stromkosten zwischen Energieversorger und Verbraucher zugelassen.

Herzlichen Glückwunsch zum Kauf des EM0002!
Lesen Sie bitte vor der Nutzung des Energiekostenmessgerätes alle Sicherheitshinweise und Hinweise zur Inbetriebnahme sorgfältig durch. Bei Nichtbeachtung kann es zu Beschädigungen des Gerätes kommen.

2.0 Einführung
Das Energiekostenmessgerät "Premium" ermöglicht es Ihnen auf einfache Art und Weise die "Stromfresser" in Ihrem Haushalt oder im Büro zu ermitteln. Durch den Austausch dieser Geräte gegen energiesparende Geräte (wie Klasse A, A+, A++) können Sie zum einen Geld einsparen und zum anderen einen wichtigen Beitrag zum Umweltschutz leisten.

Beispiel: Der Austausch eines älteren Gefrierschranks (ca. 15 Jahre alt) gegen ein energiesparendes A++-Gerät spart jährlich bis zu 300 kWh oder bis zu 60 Euro (auf der Grundlage von 20 ct/kWh).

Das Gerät zeigt auch den Stromverbrauch Während der Messperiode.

2.1 Tasten-Funktionen



MODE: Wechseln des Darstellung Status
UP: Kombiniert mit der "SET"-Taste können Sie den Preis anpassen
SET: Anpassen des Preises mit der

2.2 Technische Daten

- Stromversorgung: 230 V-50 Hz
- Max. Belastung: 16(2) A, 3680 W
- Min. mögliche Stromanzeige: 0.1 W
- Genauigkeit der Leistungsmessung: +/-2% oder +/-2(W<100 W)/+2%(100 – 3680 W)
- Genauigkeit der Leistungsmenge: +/-2%
- Minimal mögliche Leistungsanzeige: 0.01 KWh
- Mögliche Leistungsanzeige: 0.00 – 9999.9 KWh
- Mögliche Preisanzeige: 0.00 – 9999

2.3 Generelle Besonderheiten

- 1) Anzeige des aktueller Stromverbrauch
- 2) Anzeige und Speicherung des gesamten Stromverbrauchs
- 3) Anzeige und Speicherung der gesamten Stromkosten

3.0 Anzeigen der Daten

Durch das Drücken der „MODE“-Taste werden die Daten wir folgt angezeigt:



- 1.) Einstecken in die Steckdose und einschäben, dann zeigt der Messer den aktuellen Stromverbrauch
- 2.) Drücken Sie auf die „MODE“-Taste, nun wird Ihnen der gesamte Stromverbrauch in kWh angezeigt.
- 3.) Durch das erneute Drücken und Loslassen von „MODE“ werden die Gesamtkosten des Stromverbrauchs angezeigt.
- 4.) Beim weiteren Drücken und Loslassen der „MODE“-Taste erscheint auf dem Display die „COST/KWh“-Anzeige

Einstellen des Preises für die COST/KWh-Anzeige

- 1.) Drücken Sie, während der COST/KWh Anzeige, die „SET“-Taste. Daraufhin beginnt die erste Ziffer zu blinken. Durch das Drücken der „UP“-Taste können Sie nun die Ziffer entsprechend anpassen.
- 2.) Durch ein erneutes Drücken und Loslassen der „SET“-Taste blinkt die zweite Ziffer auf und kann ebenfalls mit der „UP“-Taste eingestellt werden.
- 3.) Mit dem nächsten Drücken und Loslassen der „SET“-Taste blinkt die dritte Ziffer auf und kann ebenfalls mit der „UP“-Taste eingestellt werden.
- 4.) Erneutes Drücken und Loslassen der „SET“-Taste lässt die vierte Ziffer aufblinken, welche sich auch mit der „UP“-Taste angepasst werden kann.
- 5.) Mit einem weiteren Drücken und Loslassen der „SET“-Taste blinkt COST/KWh auf und kann per „UP“-Taste eingestellt werden.

Daten löschen
Halten Sie die „MODE“-Taste für 5 Sekunden gedrückt, damit werden sämtliche Daten für kWh, Preis und Kosten/KWh gelöscht.

Konformitätserklärung
Dieses Gerät ist mit der nach der Richtlinie 2004/108/EG und 2006/95/EG vorgeschriebenen Kennzeichnung versehen. Mit dem CE Zeichen erklärt LogiLink®, eine registrierte Marke der Zdirect GmbH, dass das Gerät die grundlegenden Anforderungen und Richtlinien der europäischen Bestimmungen erfüllt. Diese können online auf www.logilink.com angefragt werden. Alle Handelsmarken und registrierten Marken sind das Eigentum ihrer jeweiligen Inhaber.

LogiLink®

**EM0002
Energy cost meter**



User Manual | EN

According to the European WEEE directive, electrical and electronic equipment must not be disposed with consumers waste. Its components must be recycled or disposed apart from each other. Otherwise contaminative and hazardous substances can pollute our environment. You as a consumer are committed by law to dispose electrical and electronic devices to the producer, the dealer, or public collecting points at the end of the devices lifetime for free. Particulars are regulated in national right. The symbol on the product, in the user's manual, or at the packaging alludes to these terms. With this kind of waste separation, application, and waste disposal of used devices you achieve an important share to environmental protection.

1.0 Important safety
The voltage and power of the connected devices must not exceed 230 V or 3680 W, respectively. Please note the information printed on the type plate of the connected devices. Make sure that the pass-through protective conductor is not blocked. In the case of a fault, this could result in fatal injury. Connect the device only to an electrical socket that has been approved for the device. The electrical socket must always be easily accessible. The device is not protected against drops or splashes of water. To avoid damaging the device and to prevent injuries due to short circuits, do not let the product come into contact with rain, moisture or other liquids. We do not recommend that you operate this device in environments exposed to flammable gases, fumes or dust. When cleaning the device, make sure that it is disconnected from power. Do not operate this device in a moist environment or when the device itself is moist.

Never use or open a defective device. Only authorized specialists may perform repairs. Keep this device, as all electronic devices, out of the reach of children. We shall not accept any liability for damage to materials or injury to persons resulting from non-observance of these safety instructions or improper use. The "Premium" energy cost meter is not approved for the calculation of power costs for billing purposes.

Congratulations to the Purchase of the EM0002!
Please read the safety instructions and notes carefully before using your energy cost meter. Otherwise Damage can be the Result.

2.0 Introduction
The energy cost meter allows you to find the "power guzzling" devices in your home or office both quickly and easily. By replacing these devices with energy-saving devices (such as class A, A+, A++), you can save money and make an important contribution to the environment.

Example: By replacing an older refrigerator (approx. 15 years old) with an energy-saving A++ device, you can save up to 300 kWh annually or up to EUR 60 (based on a tariff of EUR 0.20/kWh).

The device also displays the power consumption during the measurement period.

2.1 Keyboard Definition



MODE: Exchange display state
UP: Set price combined with button SET
SET: Set price with button UP

2.2 Technical Specifications

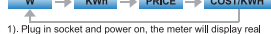
- Power supply: 230V-50Hz
- Max. load: 16(2)A, 3680W
- Min. power display: 0.1W
- Measure power accuracy: +/-2% or +/-2W(0-100W); +/-2%(100-3680W)
- Power quantity accuracy: +/-2%
- Min. power quantity display: 0.01KWH
- Accumulative power quantity range: 0.00-9999.9KWH
- Price range: 0.00-9999

2.3 GENERAL FEATURES

- 1).Display current power.
- 2).Display and memory accumulative total power quantity.
- 3).Display and memory total power charge of price.

3.0 Data Display

Press MODE button the data displays as below:



- 1). Plug in socket and power on, the meter will display real power.
- 2). Press MODE button once again and release, the meter will

display accumulative kWh.
3). Press MODE button once again and release, the meter will display total power charge.
4). Press MODE button once again and release, the meter will display COST/KWH.

SETTING PRICE OF COST/KWH

- 1). Press SET button during display COST/KWH, the first digital COST/KWH flash, press UP button to set it.
 - 2). Press SET button once again and release, the second digital COST/KWH flash, press UP button to set it.
 - 3). Press SET button once again and release, the third COST/KWH flash, press UP button to set it.
 - 4). Press SET button once again and release, the fourth COST/KWH flash, press UP button to set it.
 - 5). Press SET button once again and release, the radix point COST/KWH flash, press UP button to set it.
- **DATA CLEAR** Press and hold MODE button for 5 seconds will clear kWh,PRICE and COST/KWH data.

Declaration
This device corresponds to EU directive 2004/108/EC and 2006/95/EC. With the CE sign LogiLink®, a registered trademark of the Zdirect GmbH ensures, that the product is conformed to the basic standards and directives. These standards can be requested online on www.logilink.com. All trademarks and registered brands are the property of their respective owners.

Size: 40 x 55mm

* 100P 雪銅紙

* 一本德文(在前)英文手冊, 另一本西班牙文(在前)波蘭文手冊

* 兩面, 正四色反四色彩色印刷

LogiLink®

EM0002

Medidor de costes de enerllia



Manual de Usuario | ES

De acuerdo con la directiva europea WEEE, equipos electrónicos y electrónicos no deben desecharse con los residuos a los consumidores. Sus componentes deben ser reciclados o eliminados separados unos de otros. De lo contrario las sustancias contaminante y peligrosas puede contaminar nuestro medio ambiente.

Usted como consumidor se han comprometido por ley a disponer de dispositivos eléctricos y electrónicos para el productor, el distribuidor, o puntos públicos de recogida al final de la vida de los dispositivos de forma gratuita. Datos están reguladas en el derecho nacional. El símbolo en el producto, en el manual del usuario, o en el embalaje hace referencia a estos términos. Con este tipo de separación de residuos, aplicación y eliminación de residuos de aparatos utilizados a lograr una participación importante a la protección del medio ambiente.

1.0 Indicaciones importantes de seguridad

La tensión y la potencia de los aparatos conectados no deben superar 230 V/3680 W respectivamente. Para ello tenga en cuenta los datos de la placa de características de los aparatos conectados.

Asegúrese de que el conductor de puesta a tierra en bucle no se vea interrumpido, ya que en caso de fallo existe riesgo mortal. Enchufe el aparato sólo a una toma de corriente autorizada. La toma de corriente debe estar accesible en todo momento.

El aparato no está protegido contra goteo o salpicaduras. No exponga el producto a la lluvia, humedad u otros líquidos para evitar el deterioro del aparato y para protegerse de lesiones provocadas por cortocircuitos. Desaconsejamos energícamente su empleo en espacios con condiciones ambientales inapropiadas como gases, vapores o polvo inflamables. Para su limpieza el aparato debe desconectarse siempre de la

tensión de servicio. No está permitida su utilización si está húmedo o en entornos húmedos.

No utilice ni abra aparatos defectuosos. Las reparaciones deben ser realizadas sólo por personal especializado. Este aparato, como todos los aparatos eléctricos, no debe estar en manos de los niños.

No aceptamos ninguna responsabilidad por daños personales o materiales ocasionados por la no observación de las instrucciones de seguridad o por una manipulación inadecuada. El medidor de costes de energía "Premium" no está autorizado para el cálculo de los costes de electricidad entre el proveedor y el consumidor de energía.

Felicitaciones a la compra de la EM0002!
Lea atentamente todas las instrucciones de seguridad para la puesta en servicio antes de utilizar el medidor de costes de energía. Datos De lo contrario puede ser el resultado.

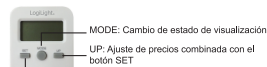
2.0 Introducción

El medidor de costes de energía "Premium" le permite detectar de forma fácil y sencilla los «devoradores de corriente» en casa o en la oficina. Cambiando estos aparatos por aparatos de bajo consumo (como clase A, A+ o A++) puede ahorrar dinero por una parte, y por otra contribuir de forma importante a la protección del medioambiente.

Ejemplo: El cambio de un frigorífico viejo (de unos 15 años) por otro aparato de bajo consumo A++ ahorra anualmente hasta 300 kWh o hasta 60 euros (para un precio de 20 ct/kWh).

El dispositivo también muestra el consumo de energía durante el período de medición.

2.1 Definición del teclado



2.2 Datos técnicos

- Fuente de alimentación: 230V ~ 50Hz
- Max. carga: 16 (2)A, 3680W
- Min., exhibición de la energía: 0.1W
- Medida de la precisión de alimentación: + / -2% o + / -2W (0-100W), + / -2% (100-3680W)
- Poder exactitud Cantidad: + / -2%
- Min., indicación de la cantidad de energía: 0.01KWH
- Acumulativa rango de cantidades de energía: 0.00-9999.9KWH
- Gama de precios: 00-9.999

2.3 CARACTERÍSTICAS GENERALES

- 1). Mostrar alimentación actual.
- 2). Display y la cantidad de energía total acumulativo de memoria.
- 3). Pantalla y carga de energía total de la memoria de precio.

3.0 Mostrar Datos

Pulsar **MODE** botón de la muestra de datos de la siguiente manera:



- 1). Enchufe el conector y el encendido, el medidor mostrará el poder real.
- 2). Pulsar **MODE** botón una vez más y la liberación, el medidor indicará acumulativa **KWH**.
- 3). Pulsar **MODE** botón una vez más y la liberación, el medidor indicará la carga total de energía.
- 4). Pulsar **MODE** botón una vez más y la liberación, el medidor indicará **COSTOE / KWH**.

AJUSTE DE PRECIO DE COSTOE / KWH

- 1). Pulsar **SET** botón durante la presentación **COSTOE / KWH**, la primera digitales **COSTOE / KWH** flash, Pulsar **UP** botón para configurarlo.
 - 2). Pulsar **SET** botón una vez más y la liberación, el segundo digitales **COSTOE / KWH** flash, Pulsar **UP** botón para configurarlo.
 - 3). Pulsar **SET** botón una vez más y la liberación, la tercera **COSTOE / KWH** flash, Pulsar **UP** botón para configurarlo.
 - 4). Pulsar **SET** botón una vez más y la liberación, el cuarto **COSTOE / KWH** flash, Pulsar **UP** botón para configurarlo.
 - 5). Pulsar **SET** botón una vez más y la liberación, la coma de la base **COSTOE / KWH** flash, Pulsar **UP** botón para configurarlo.
- BORRAR DATOS Pulsar y mantenga **MODE** botón durante 5 segundos se borran **KWH**, **PRICE** y **COSTOE / KWH** datos.



Declaración
Este dispositivo corresponde a la directiva europea 2004/108/CE y 2005/95/EC. Con el signo CE LogiLink®, una marca registrada de la Zdirect GmbH garantiza que el producto se ajustará a las normas básicas y directivas. Estas normas se pueden solicitar en línea en www.logilink.com. Todas las marcas comerciales y marcas registradas son propiedad de sus respectivos dueños.

LogiLink®

EM0002

Miernik kosztu energii



Instrukcja Obsługi | PL

Zgodnie z Dyrektywą WEEE, wyrzucanie urządzeń elektrycznych lub elektronicznych razem z odpadami gospodarstwa domowego jest zabronione. Ich cząści składowe podlegają recyklingowi lub należy je wyrzucić osobno. W przeciwnym wypadku mogą powodować uwalnianie substancji szkodliwych i niebezpiecznych, stanowiących zagrożenie dla środowiska.

Prawo zobowiązuje każdego konsumenta do nieodpłatnego zwracania zużytych i niepotrzebnych urządzeń elektrycznych i urządzeń elektryczne, również to urządzenia należy przechowywać z dala od miejsc dostępnych dla dzieci. Nie ponosimy żadnej odpowiedzialności za szkody materiałowe lub zranienia wynikające z niestosowania niniejszych zasad bezpieczeństwa lub nieodpowiedniego użytkownika. Niniejszy miernik poboru elektryczności Premium nie jest zatwierdzonym urządzeniem do obliczania poboru w celu sporządzenia faktury.

1.0 Instrukcja bezpieczeństwainstructions

Zasilanie podłączonych urządzeń nie może przekraczać 230 V lub 3680 W.

Prosimy zapoznać się z informacjami znajdującymi się na tabliczce znamionowej podłączonego urządzenia. Należy sprawdzić czy złącze przelotowe nie jest zablokowane. W przypadku uszkodzenia, mogłoby to doprowadzić do poważnego zranienia. Należy podłączyć urządzenie do gniazdzka elektrycznego odpowiedniego dla tego urządzenia. Gniazdko elektryczne musi znajdować się w łatwym zasięgu. Niniejsze urządzenie nie jest odporne na działanie kropli wody lub rozlanego płynu. Aby chronić urządzenie przed uszkodzeniem oraz użytkownika przed zranieniem wskutek zwarcia elektrycznego, urządzenie nie może być narażone na deszcz, wilgoć ani działanie innych płynów. Korzystanie z

urządzenia w środowisku gazów palnych, oparów lub kurzu nie jest zalecane.

Przystępując do czyszczenia urządzenia należy sprawdzić czy zostało odłączone od zasilania. Nie należy korzystać z urządzenia w środowisku wilgotnym ani w sytuacji gdy urządzenie jest mokre.

Nie wolno korzystać z uszkodzonego urządzenia ani podejmować prób awaria go. Wszelkie naprawy muszą być wykonywane przez autoryzowanych specjalistów. Jak wszystkie urządzenia elektryczne, również to urządzenia należy przechowywać z dala od miejsc dostępnych dla dzieci. Nie ponosimy żadnej odpowiedzialności za szkody materiałowe lub zranienia wynikające z niestosowania niniejszych zasad bezpieczeństwa lub nieodpowiedniego użytkownika. Niniejszy miernik poboru elektryczności Premium nie jest zatwierdzonym urządzeniem do obliczania poboru w celu sporządzenia faktury.

Gratulujemy zakupu urządzenia EM0002!

Prosimy szczerze zapoznać się z zasadami bezpieczeństwa, które należy stosować podczas korzystania z miernika poboru energii. Nieświadome użytkowanie może prowadzić do jego

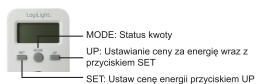
2.0 Wprowadzenie

Niniejszy miernik poboru energii pozwala użytkownikowi wyciągać „pozeraczy energii” w swoim domu lub biurze w sposób szybki i prosty. Gdy takie wysoko-poborowe urządzenia zostaną zastąpione urządzeniem energooszczędnym (np. klasy A, A+ lub A++), użytkownik z pewnością zaoszczędzi na kosztach eksploatacyjnych oraz przyczyni się do ochrony środowiska.

Przykład: Wymienianie starą (np. 15-letnią) lodówkę na lodówkę klasy A+, użytkownik będzie oszczędzał około 300 kWh rocznie, co daje około 60 euro (przy założeniu, że taryfa wynosi

0.20 eur/kWh). Na wyświetlaczu urządzenia pojawia się ilość zużytej energii za cały okres pomiaru.

2.1 Opis funkcji przycisków



2.2 Specyfikacje techniczne

- Zasilanie: 230V~50Hz
- Max. ładunek: 16(2)A, 3680W
- Minimalna wartość energii wyświetlana na wyświetlaczu: 0.1 W
- Dokładność pomiaru mocy: +/2% lub +/2 W (0-100 W); +/2% (100-3680 W)
- Dokładność pomiaru energii: +/2%
- Minimalna ilość energii wyświetlana na wyświetlaczu: 0.01 KWH
- Zakres wartości odczytu mocy wyświetlanej zbiorczo: 0.00 ~ 9999.9 KWH
- Zakres wyświetlanych cen: 0.00-9999

2.3 GŁÓWNE CECHY

- 1) Wyświetla bieżącą wartość energii.
- 2) Wyświetla i zapisuje w pamięci wartość energii zbiorczo.
- 3) Wyświetla i zapamiętuje całkowitą cenę za energię.

3.0 Dane na wyświetlaczu

Po wciśnięciu przycisku **MODE**, na wyświetlaczu pojawiają się następujące dane:



- 1). Wpłacił do gniazdzka i włączyć, na wyświetlaczu pojawi się bieżący odczyt mocy.
- 2). Wcisnąć przycisk **MODE** raz, a urządzenie wyświetli zbiorczą wartość **KWh**.
- 3). Wcisnąć przycisk **MODE** raz, a urządzenie wyświetli zbiorczą wartość ceny za energię.
- 4). Wcisnąć przycisk **MODE** raz, a urządzenie wyświetli zbiorczą wartość **koszt/ KWh**.

WPROWADZANIE WARTOŚCI CENY ZA KWH

- 1). Wcisnąć przycisk **SET**, gdy wyświetlana jest wartość **KOSZT/KWH**, pierwsza cyfra zacznie mrugać; przyciskiem **UP** należy wybrać właściwą.
 - 2). Wcisnąć przycisk **SET** raz, a druga cyfra zacznie mrugać; przyciskiem **UP** należy wybrać właściwą.
 - 3). Wcisnąć przycisk **SET** raz, a trzecia cyfra zacznie mrugać; przyciskiem **UP** należy wybrać właściwą.
 - 4). Wcisnąć przycisk **SET** raz, a czwarta cyfra zacznie mrugać; przyciskiem **UP** należy wybrać właściwą.
 - 5). Wcisnąć przycisk **SET** raz, a znacznik cyfry zacznie mrugać; przyciskiem **UP** należy wybrać właściwą.
- Wcisnąć przycisk czyszczenia danych **DATA CLEAR** oraz przycisk **MODE** i przytrzymań przez 5 sekund by usunąć wprowadzone dane **KWh**, **PRICE** (cena) oraz **KOSZT/KWH**.



Deklaracja
Urządzenie spełnia wymogi Dyrektyw Wspólnoty Europejskiej 2004/108/WE oraz 2006/95/WE. Oznakowanie CE oraz znak towarowy LogiLink®, który jest własnością spółki Zdirect GmbH i potwierdza, że produkt spełnia podstawowe wymogi właściwych norm oraz dyrektyw. Wykaz spełnianych norm można zamówić na stronie www.logilink.com. Wszelkie znaki towarowe oraz zarejestrowane marki stanowią własność odpowiednich właścicieli.

Size: 40 x 55mm

* 100P 雪銅紙

* 一本德文(在前)英文手冊, 另一本西班牙文(在前)波蘭文手冊

* 兩面, 正四色反四色彩色印刷