

TEC.BEAN

**HD 12MP Schwarze IR Outdoor
Kamera**

MODELL: DTC-880V



Bedienungsanleitung

Vielen Dank für Ihren Kauf der TEAC.BEAN DTC-880V Infrarot Digital-Outdoor-Kamera. Um alle Funktionen nutzen zu können, lesen Sie sich bitte diese Bedienungsanleitung durch.

Version_2.0

11/2015

INHALTSANGABE

Allgemeine Informationen.....	3
Anwendung.....	5
Kameraüberblick---.....	6
Schnellstart.....	8
Menü-Überblick.....	11
Kamerasetup und Programm.....	13
Kamera draußen aufstellen.....	23
Anhang I: Standardeinstellungen.....	29
Anhang II: Technische Eigenschafte.....	30
Anhang III: Lieferumfang.....	31
FCC Einhaltung.....	32

Allgemeine Informationen

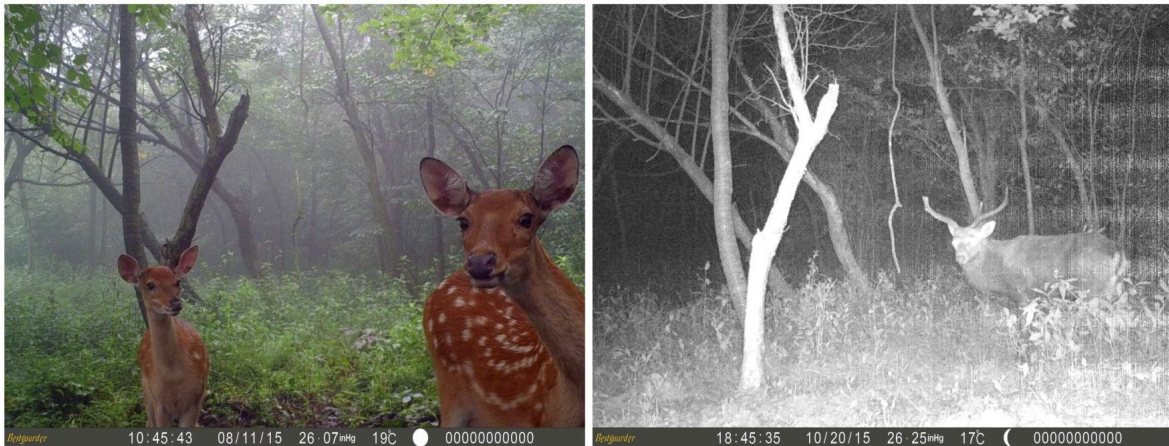
TEAC.BEAN DTC-880V (940nm), Patentnr.: 201530312815.9

Diese Kamera ist ein patentiertes Produkt und unterstützt HD-Infrarot-Outdooraufnahmen.

Aufnahmen werden durch menschliche oder tierische Bewegungen sowie Fahrzeuge in einem bestimmten Aufnahmebereich ausgelöst, der durch hochsensible passive Infrarot-Bewegungsmelder überwacht werden. Es folgen dann qualitativ hochwertige Aufnahmen (bis zu 12 Megapixel) in Form von Fotos oder Videos.

Die Kamera unterstützt auch Schleifenaufnahmen, bei welchen die Kamera in bestimmten Intervallen Aufnahmen aufnimmt.

Das Produkt verfügt über 940nm unsichtbare Infrarot LEDs, die schwarzweiß Bilder oder Videos selbst nachts aufnehmen können.



940nm: eine Art LED mit einem schwachen roten Licht. Menschen und Tiere können dieses nur sehr schwer erkennen. Eine 940nm LED Kamera ist daher als Überwachungs- und Jagdkamera geeignet. Die TEAC.BEAN DTC-880V hat 36x 940nm LEDs mit schwarzen Covers, die nachts absolut unsichtbar sind.

Die Kamera verbraucht im Überwachungsmodus sehr wenig Strom (0,2-0,3A). Benötigt werden 8x AA Alkaline Batterien, die im Standby-Modus für bis zu 6 Monate halten. Sobald eine tierische oder menschliche Bewegung erkannt wird, wird die Kamera erwachen und automatisch Fotos oder Videos (je nach Einstellung) aufnehmen.

Die Kamera ist für die Nutzung im Freien konzipiert und ist gegen Wasser und Schnee geschützt. Die Kamera kann zudem als normale Digitalkamera verwendet werden. Fotos und Videos werden mit der **Auslöser** Taste getätigt.

Lagerung

Betriebsumgebung: -30 bis +60°C, 20-85% relative Luftfeuchtigkeit, keine Kondensierung

Garantie

Ihre Outdoor-Kamera wird ab dem Kaufdatum von einer Garantie gedeckt. Käufe müssen dafür über lizenzierte Händler erfolgen. Die Garantie deckt sich mit den legalen Kriterien des Händlers. Die Garantie deckt Defekte der Materialien und Funktionen. Die Garantie bezieht sich nicht auf Teile, die beschädigt oder bewusst sowie unbewusst falsch verwendet wurden. Bei einem Kauf von Einzelpersonen oder nichtlizenzierten Händlern wie etwa auf eBay gilt diese Garantie nicht. Durch das Auseinandernehmen des Produkts verfällt die Garantie. Alle unautorisierten Reparaturen machen die Garantie ungültig. Eine Kaufquittung muss zur Inanspruchnahme der Garantie eingereicht werden.



WARNUNG:

Lesen Sie vor der Anwendung die Bedienungsanleitung. Änderungen oder Modifizierungen an dem Produkt, die nicht vom Hersteller autorisiert wurden, führen dazu, dass der Käufer das Produkt nicht mehr nutzen darf.

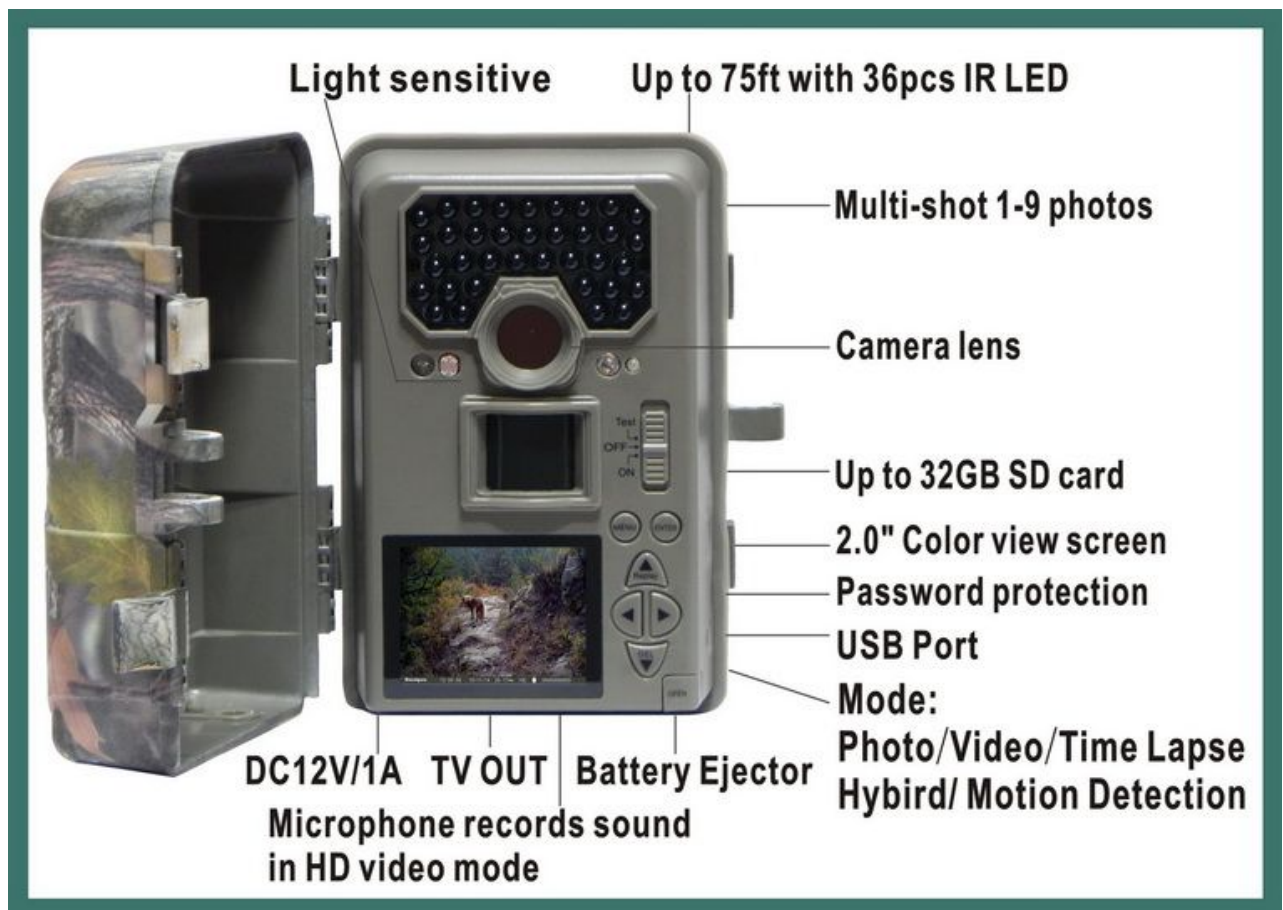
Achtung:

- Bitte legen Sie keine SD-Karte ein oder entfernen diese, wenn die Kamera eingeschaltet ist. Die SD-Karte muss der Klasse-10 entsprechen.
- Die Arbeitsspannung der Kamera ist 12V. Die Kamera wird von 8 AA Batterien betrieben.
- Bitte legen Sie die Batterien korrekt je nach Polarität ein.
- Bitte nutzen Sie qualitativ hochwertige AA Batterien und entfernen Sie diese, wenn Sie die Kamera für längere Zeit nicht nutzen.
- Im TESTMODUS wird sich die Kamera nach 30 Sekunden automatisch ausschalten, falls Sie die Kamera nicht bedienen. Bitte schalten Sie die An/Aus Taste auf ON, wenn Sie die Kamera wieder nutzen möchten.
- Wir empfehlen die SD-Karte vor der erstmaligen Nutzung zu formatieren.
- Bitte lassen Sie die Kamera bei Upgrades eingeschaltet. Warten Sie für 5 Sekunden, nachdem ein Upgrade abgeschlossen ist.
- Vermeiden Sie den Kontakt von Hitzequellen, Luftquellen, Blitzen usw., um den Auslöser nicht fälschlicherweise Aufnahmen tätigen zu lassen und um die Lebensdauer der Kamera zu erhöhen.

HINWEIS: Diese Kamera ist ein elektronisches Präzisionsgerät. Versuchen Sie nicht, die Kamera selbst zu reparieren. Dies kann zu gefährlichen Situationen und Stromschlägen führen.

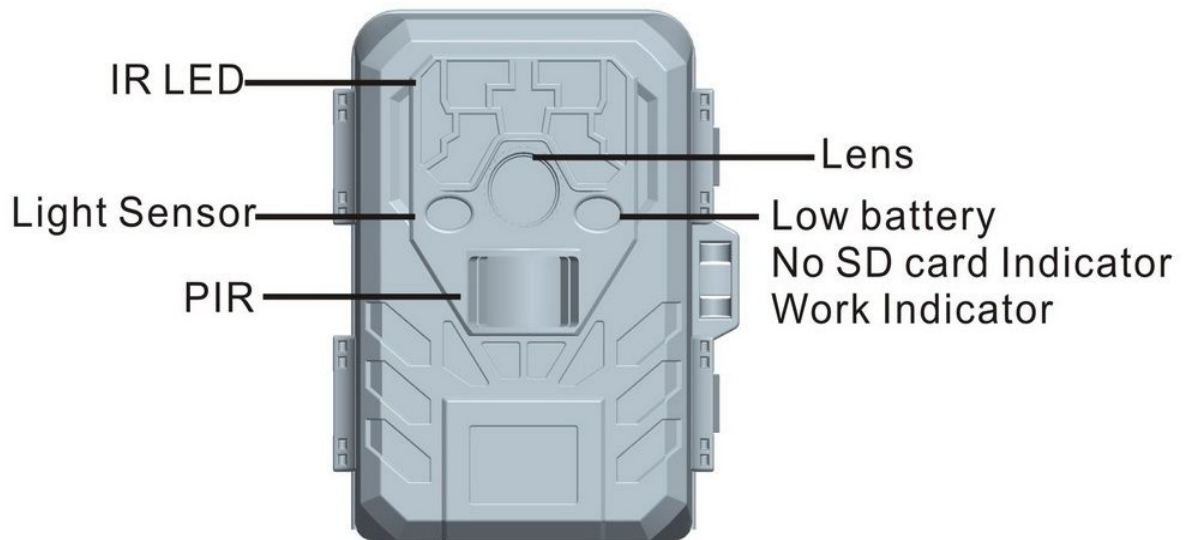
Anwendung

- Beobachten Sie Tiere und deren Verhalten. Die Kamera ist ideal für das Jagen oder Observieren von Tieren geeignet, indem die Bewegungen der Tiere aufgezeichnet werden. Die Kamera ist ideal als Outdoor-Kamera geeignet.
- Beobachtung von Wildtieren, Tierwachstum, usw.
- Umweltbeobachtung- und untersuchungen
- Verkehrsüberwachung, Camping, Höhlenforschung
- Sicherheit und Überwachung: Diese Kamera kann als automatische Überwachungskamera genutzt werden: Indoor als auch Outdoor (zu Hause, Supermärkte, Lagerhäuser, Schulen, Büros, Gärten, Bergbau, Baustellen usw.)
- Kann für Wochen und Monate allein gelassen werden und nimmt automatisch digitale Aufnahmen auf
- Kann als versteckte Kamera für Medien, Sicherheitsleute, Militärangehörige oder Polizisten dienen

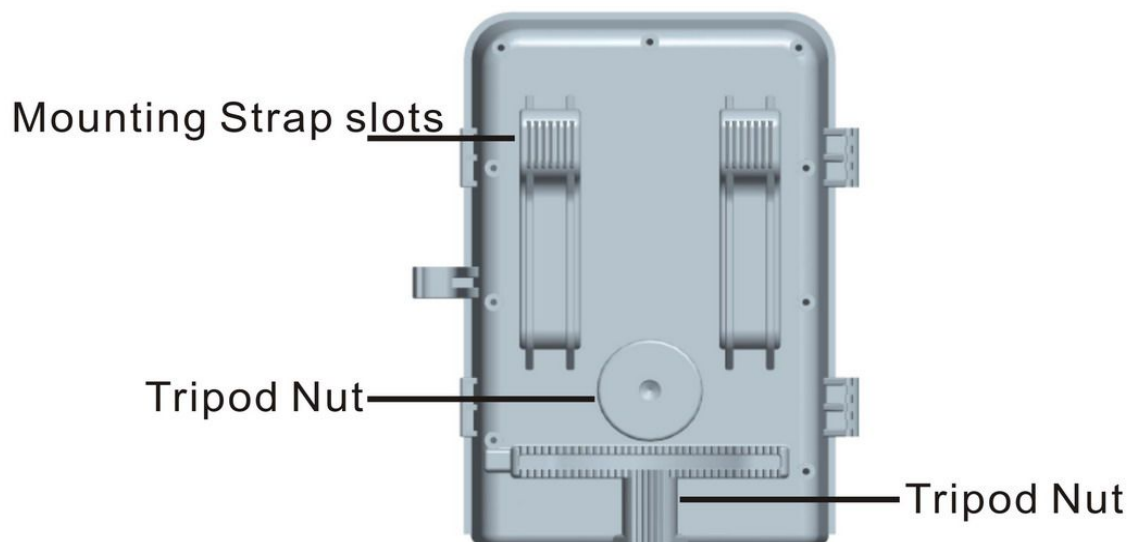


Kameraüberblick

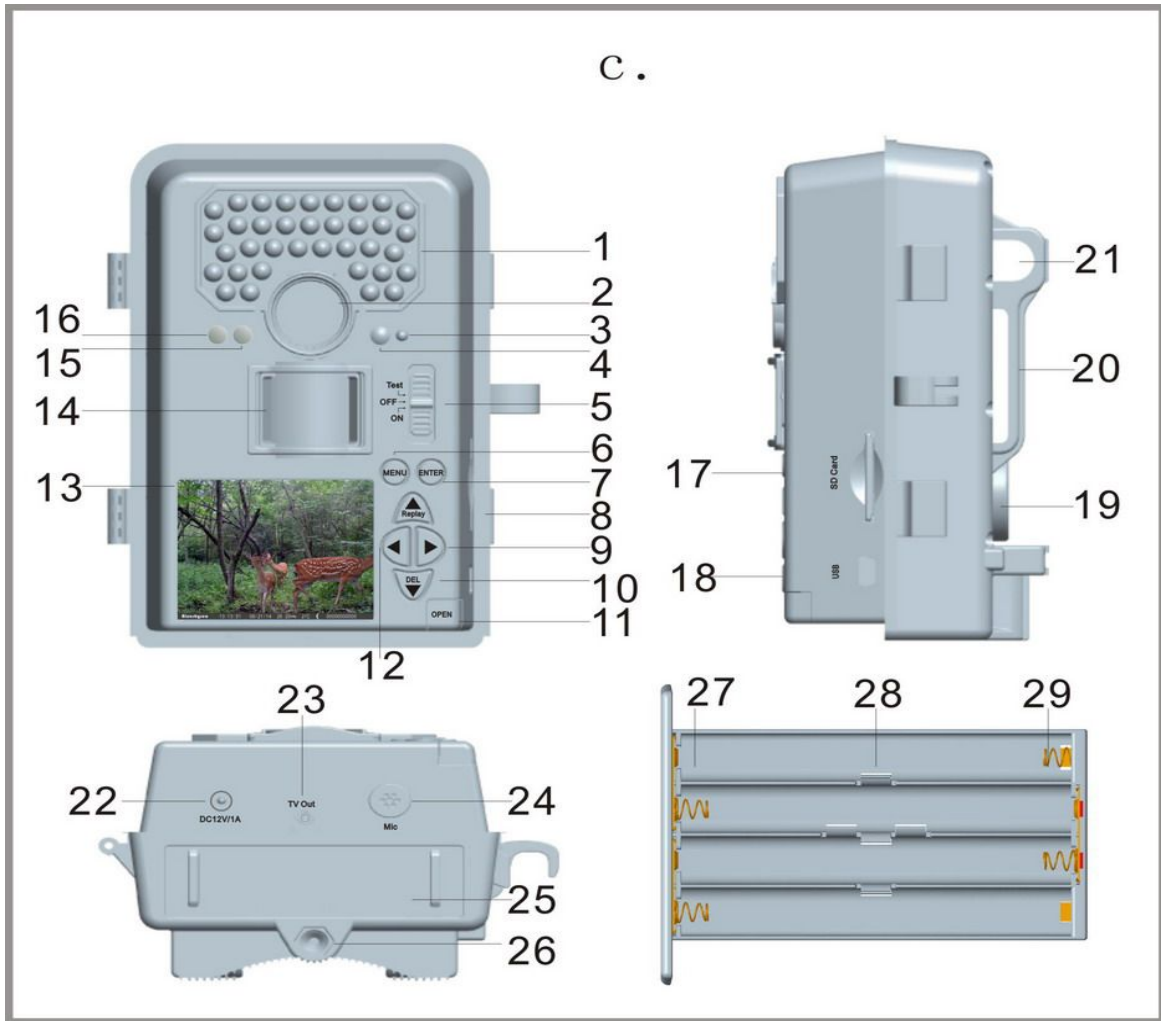
Hülle + Innere Kamera
Frontblick auf die Hülle



Blick von hinten auf die Hülle



Blick ins Innere



1	IR Licht (36x)	11	Batteriefachöffner	21	Stahldrahtloch
2	Linse, Filter	12	LINKS Taste	22	DC12V In-Anschluss
3	Geringer Batteriestand/Fehlende SD-Karte	13	2" TFT Display	23	TV Out-Anschluss
4	Arbeitsindikator	14	PIR Sensor	24	Mikrofon
5	Wechseln (Test/Aus /An)	15	Lichtsensord	25	Batteriefach
6	ENTER Taste	16	Lichtsensord 2	26	Stativhalterung
7	Modus Taste	17	SD-Steckplatz	27	Positiv (+)
8	HOCH & Play Taste	18	USB-Anschluss	28	Batteriefach
9	RECHTS Taste	19	Stativanschluss	29	Negativ (-)
10	RUNTER & Löschen	20	Bandhalterung		

Schnellstart

Dieser Guide zeigt Ihnen, wie Sie die Kamera in wenigen Augenblicken startklar machen. Um alle Funktionen dieser Infrarotkamera nutzen zu können, lesen Sie sich bitte die Bedienungsanleitung sorgfältig durch. Wenn Sie möchten, können Sie die Standardeinstellungen je nach Belieben anpassen. Bitte beziehen Sie sich dafür auf die Bedienungsanleitung.

Achtung: Es werden nur SD-Karten bis zu 32GB unterstützt. Die SD-Karte muss formatiert werden und zum Betrieb in die Kamera eingelegt sein.

Legen Sie die SD-Karte korrekt ein.

Stromzufuhr

Die Kamera ist konzipiert, zwei unterschiedliche Batterietypen zu nutzen.

AA Batterien

Es werden 8x AA Batterien benötigt, um die Kamera mit Strom zu versorgen.

DC 12V externe Stromzufuhr

Die Kamera verfügt über eine externe Strombuchse, die mit DC 12V Adapterkabeln kompatibel ist (Eingang: 110~240V, 50/60Hz, Ausgang: 12V/1A~2A), Solarpanels oder 12V Strombanks bzw. Speicherbatterien (nicht enthalten).

Achtung: Im Testmodus wird sich die Kamera nach 30 Sekunden automatisch ausschalten. Bitte drücken Sie auf **MENU**, wenn Sie die Kamera reaktivieren möchten.

Lichtindikatoren:

- **Testmodus** , rotes LED-Licht leuchtet, um Aufnahmebereich zu identifizieren
- Kein Speicher— rot/blau LEDs blinken
- Geringere Batteriestand— blaue LEDs blinken
- AN Modus, LED-Display zeigt 30s lang Countdown, rot/blau LEDs leuchten für mindestens 3 Sekunden

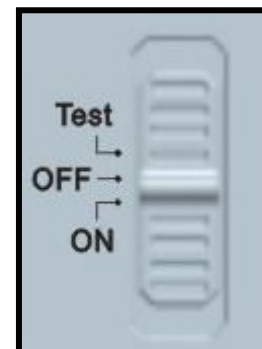
Power ON

Die Kamera verfügt über 3 Betriebsmodi:

OFF Modus: um die Kamera auszuschalten. (warten Sie 4 Sekunden)

TESTmodus: um Einstellungen vorzunehmen.

ON Modus: um den Überwachungsmodus zu nutzen.



Schalten Sie den Schalter auf **Test** oder **ON**, nachdem Sie eine SD-Karte eingelegt und 8x AA Batterien installiert haben bzw. eine externe Stromzufuhr

angeschlossen haben.

Den TESTmodus aufrufen

Sehen Sie die Vorschau auf dem LCD Display

Testen Sie die PIR Erkennung

Manuelle Aufnahmen (Drücken Sie „Mode“, um zwischen 5 Modi zu wählen)

„Replay“ zur Wiedergabe von Fotos und Videos (Drücken Sie „DEL“, um Fotos oder Videos zu löschen)

„MENU“ für Kameraeinstellungen;

Manuelle Aufnahme

★Schnellasten:

Hoch/Runter/Links/Rechts/ENTER

Drücken Sie auf „OK“ zur Bestätigung

MENU

Im TESTmodus drücken Sie MENU, um Kameraeinstellungen vorzunehmen.

ENTER

Im TESTmodus drücken Sie „ENTER“, um Fotos oder Videos aufzunehmen.

ON Modus aufrufen

Schalten Sie den Schalter auf ON, nachdem Sie Einstellungen vorgenommen haben.

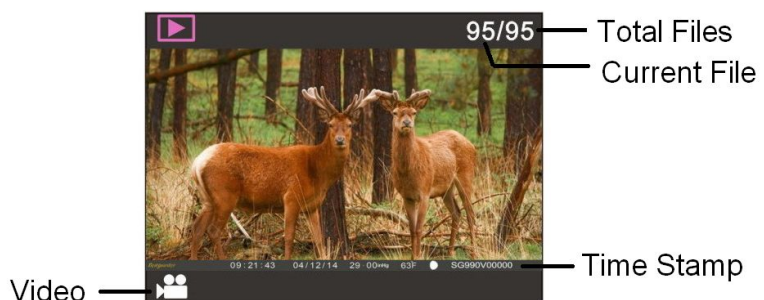
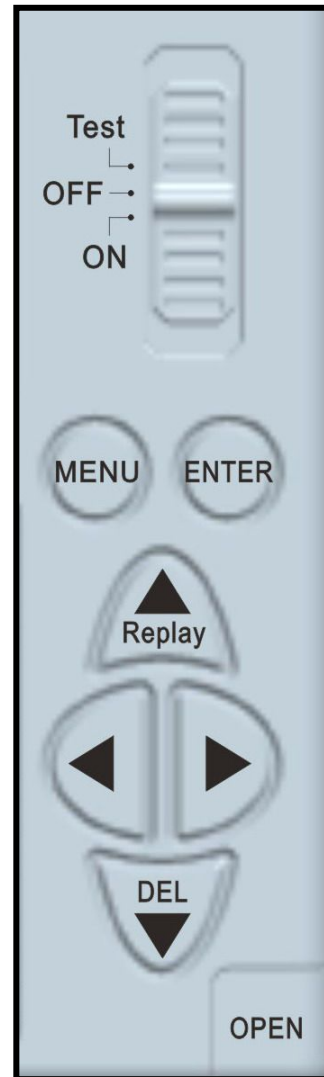
Das LCD Display wird sich nach 30s ausschalten und rot/blau LEDs leuchten für 3s. Fotos und Videos werden auf der SD-Karte gespeichert.

Achtung: Im „ON“ Modus wird das LCD Display automatisch ausgeschaltet und Schnellasten funktionieren nicht.

Fotos und Videos wiedergeben/löschen

Drücken Sie „Replay“ zur Wiedergabe und „DEL“ zum Löschen.

Die Kamera bietet dem



Anwender verschiedene Wiedergabemodi.

A. Dateien per USB-Kabel am PC ansehen.

- Schalten Sie die Kamera auf OFF.
- Die Kamera wird sich automatisch auf ON schalten und das Word USB auf dem LCD Display anzeigen.
- Gleichzeitig wird Ihr Computer die Kamera als Speichergerät erkennen. Sie finden dies unter MEIN COMPUTER.

Achtung: Drücken Sie „OK“, um di SD-Karte zu lesen.

B. Dateien per TV-Kabel am Fernseher wiedergeben.

- Bringen Sie das mitgelieferte Fernsehkabel an der TV-Buchse der Kamera an. Stecken Sie das andere Ende in die RCA VIDEO IN Buchse Ihres Fernsehers.
- Schalten Sie den Fernseher ein
- Schalten Sie die Kamera in den „Testmodus“ und drücken Sie „Replay“, um die Dateien zu sehen.
- Stellen Sie sicher, den Fernseher auf AUX / VIDEO IN umzustellen.

Achtung: Das LCD Display wird sich zum Stromsparen selbst ausschalten.

* Drücken Sie auf die LINKS/RECHTS Taste, um zwischen Bildern/Videos zu wählen.
Drücken Sie auf OK, um zurück zum Testmodus zu gelangen.

* Drücken Sie DEL, um ein Bild oder Video zu löschen

* Unter „MENU“-- „Format“ können Sie alle Bilder/Videos löschen.

* Videolautstärke: Über Ihren Fernseher

* Live Überwachung

„MENU“-- „Power manage“-- „Real time Away“, um die Kamera als Liveüberwachungsgerät einzurichten. (Diese Funktion funktioniert mit einem 2.4G Gerät oder per Webcam, um Aufnahmen zu tätigen usw.)

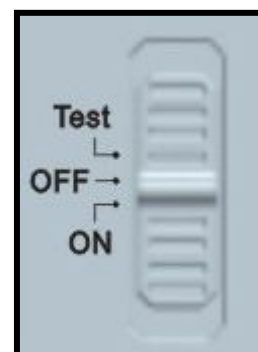
C. Dateien per SD-Karte am PC ansehen.

D. Bilder im „TESTmodus“ per Klick auf „Replay“ ansehen

Power OFF

Schalten Sie den Schalter auf **OFF**, um die Kamera auszuschalten. Warten Sie für 3 Sekunden.

Beachten Sie, dass die Kamera im OFF Modus noch immer eine geringe Menge Strom auf μA Niveau verbraucht. Entfernen Sie daher die Batterien, wenn Sie die Kamera für eine längere Zeit nicht nutzen.



Menü-Überblick

Im „TESTmodus“ klicken Sie auf „Menu“, um die Eigenschaften zu sehen.

Setup 1/6	Setup 2/6
▶ Mode	▶ Video Size
▶ Set Clock	▶ Video Length
▶ Digital Zoom	▶ Audio Recording
▶ Image size	▶ TV Out Type
▶ Picture No.	▶ Power Manage
MENU Back ENTER OK	MENU Back ENTER OK
Setup 3/6	Setup 4/6
▶ PIR Interval	▶ Battery CALC
▶ Time Lapse	▶ Frequency
▶ Timer Setting	▶ Camera Name
▶ Time Stamp	▶ Security Enable
▶ Temperature	▶ Latitude
MENU Back ENTER OK	MENU Back ENTER OK
Setup 5/6	Setup 6/6
▶ Longitude	▶ System
▶ Wifi SD	
▶ Language	
▶ Format	
▶ Default Set	
MENU Back ENTER OK	MENU Back ENTER OK

TEAC.BEAN DTC-880V MENÜ		
Code	MENÜ	Einstellungen
1	Modus	Foto / Video / Zeitspanne / Hybrid (Kamera+Video) / Bewegungsmelder
2	Uhr einstellen	MM/TT/JJ SS/MM
3	Digitaler Zoom	AUS 2/3/4 Mal
4	Bildgröße	12M/8M/5M/2M
5	Bildnummer	1-9 Bildburst (.JPG)
6	Videogröße	Full HD 1920 x 1080 / HD 1280 x 720 (.AVI)
7	Videolänge	5-90s
8	Audio Aufnahme	AN/AUS
9	TV Out Typ	PAL/NTSC
10	Stromverwaltung	Normal/Echtzeitabwesend
11	PIR Intervall	1s-60m
12	Zeitschleife	1sec-24h
13	Timer-Einstellung	Start H:M Ende H:M
14	Zeitstempel	AN/AUS
15	Temperatur	Fahrenheit/Celsius
16	Batterie CALC	Prozent/Tag
17	Frequenz	50/60Hz
18	Kameraname	0-9/A-Z 23 Ziffern
19	Sicherheit (Passwort)	AN/AUS 00000
20	Breitengrad	000.000000 N/S
21	Längengrad	000.000000 O/W
22	WLAN SD-Karte	AN/AUS
23	Sprache	Englisch/Deutsch/Russisch/Französisch/Tschechisch/Schwedisch/Japanisch
24	Format	NEIN/JA
25	Standardeinst.	NEIN/JA
26	System	FW Version/FW Update (SD-Karte zum Update nutzen)

Kamerasetup und Programm

Parametereinstellungen

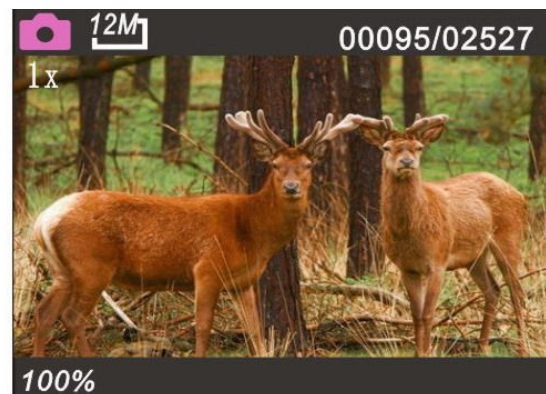
Der Nutzer kann im „TESTmodus“ Parameter einstellen.

Power ON und TESTmodus

Schalten Sie die Kamera auf die **“TEST”** Position.



Im „**Test**modus“ werden die Aufnahmeinformationen auf dem Display angezeigt:



Achtung: Bitte legen Sie die SD-Karte ein, bevor Sie die Kamera einschalten.
Wenn keine SD-Karte eingelegt ist oder die Batterien fast leer sind, blinken die rot/blauen LEDs.

Wenn die Kamera mit einer externen Stromquelle verbunden ist, wird „EXT“ in der linken oberen Ecke des Displays angezeigt.

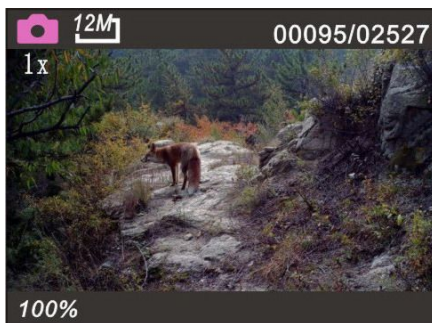
Kameramodus einstellen:

- Schalten Sie die Kamera auf die „Test“ Position
- Drücken Sie einmal auf „MENU“
- Das LCD Display zeigt nun „MODE“ an.
- Drücken Sie OK, um den „Mode“ zu bestätigen.
- Drücken Sie Hoch/Runter, um den Modus auszuwählen.
- Drücken Sie OK, um die Einstellung zu speichern.
- Drücken Sie auf „Menu“, um die Einstellung abzubrechen.

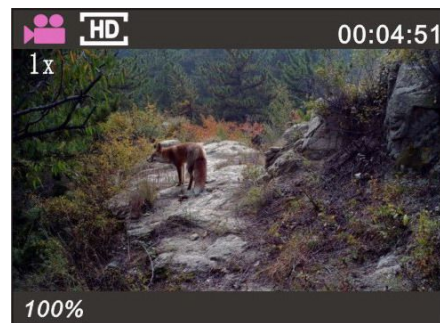
Mode		1/1
▶	Photo	
▶	Video	
▶	TimeLapse	
▶	Hybird Mode	
▶	Motion Detection	
MENU	Back	ENTER OK

Achtung: Fünf Modi: Foto/Video/Zeitspanne/Hybridmodus /Bewegungsmelder

1) Foto: 12mp/8mp/5mp/2mp



2) Video: Full HD 1920x1080/HD 1280x720



3) Zeitspanne: 1second-24Hours (Nur Fotos) (Überwachungskamera)

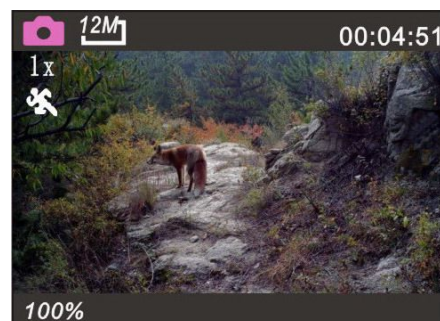


4) Hybridmodus: Foto + Video



5) Bewegungsmelder (nur Video):

- In diesem Modus werden Videos je nach Lichtbewegung aufgenommen. Dies ist besonders für kaltblütige Tiere geeignet. Die effektivste Distanz beträgt 3 Meter. (Die Funktion ist für kaltblütige Tiere gedacht. Falls der Anwender die Kamera als

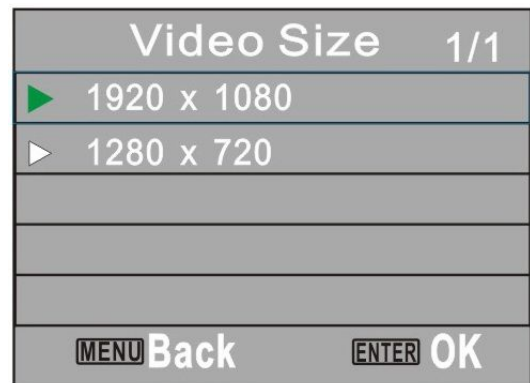


Überwachungskamera nutzen möchte, wählt dieser einen der anderen vier Modi. Für kaltblütige Tiere ist auch **Zeitspanne geeignet.**)

- Drücken Sie OK, um die Einstellung zu speichern.
- Drücken Sie Menu, um die Einstellung abzubrechen.

Videogröße (FHD) 1080/ (HD)720

- Schalten Sie die Kamera auf die „Test“ Position
- Drücken Sie einmal auf die „MENU“ Taste
- Drücken Sie Hoch/Runter, um „Videogröße“ auszuwählen.
- Drücken Sie OK, um „Videogröße“ aufzurufen.
- Drücken Sie Hoch/Runter, um eine Videogröße auszuwählen.
- Drücken Sie OK, um die Einstellung zu speichern.
- Drücken Sie „Menu“, um die Einstellung abzubrechen.



Standardeinstellung ist 1280x720

Videolänge -- 5-90 Sekunden

- Schalten Sie die Kamera auf die „Test“ Position
- Drücken Sie einmal auf die „MENU“ Taste
- Drücken Sie Hoch/Runter, um „Videolänge“ auszuwählen.
- Drücken Sie OK, um „Videolänge“ aufzurufen.
- Drücken Sie Hoch/Runter, um eine Videolänge auszuwählen.
- Drücken Sie OK, um die Einstellung zu speichern.
- Drücken Sie „Menu“, um die Einstellung abzubrechen.



Standardeinstellung ist 5s

Audioaufnahme — AN/AUS

- Schalten Sie die Kamera auf die „Test“ Position
- Drücken Sie einmal auf die „MENU“ Taste
- Drücken Sie Hoch/Runter, um „Audioaufnahme“ auszuwählen.
- Drücken Sie OK, um „Audioaufnahme“ aufzurufen.
- Drücken Sie OK, um die Einstellung zu



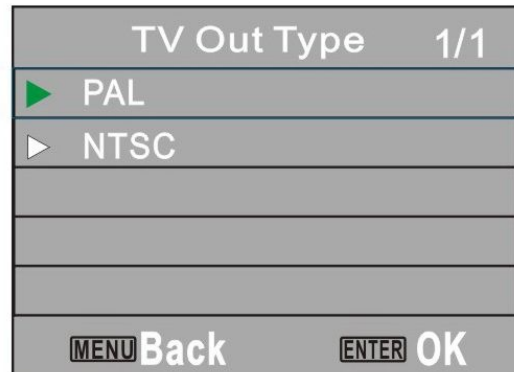
speichern.

- Drücken Sie „Menu“, um die Einstellung abzubrechen.

Standardeinstellung ist AN

TV Out Typ — PAL/NTSC

- Schalten Sie die Kamera auf die „Test“ Position
- Drücken Sie einmal auf die „MENU“ Taste
- Drücken Sie Hoch/Runter, um „TV Out Typ“ auszuwählen.
- Drücken Sie OK, um „TV Out Typ“ aufzurufen.
- Drücken Sie OK, um die Einstellung zu speichern.
- Drücken Sie „Menu“, um die Einstellung abzubrechen.



Standardeinstellung ist PAL

Stromverwaltung -- Normal/Echtzeit abwesend

- Schalten Sie die Kamera auf die „Test“ Position
- Drücken Sie einmal auf die „MENU“ Taste
- Drücken Sie Hoch/Runter, um „Stromverwaltung“ auszuwählen.
- Drücken Sie OK, um „Stromverwaltung“ aufzurufen.
- Drücken Sie OK, um die Einstellung zu speichern.
- Drücken Sie „Menu“, um die Einstellung abzubrechen.

Standardeinstellung ist Normal

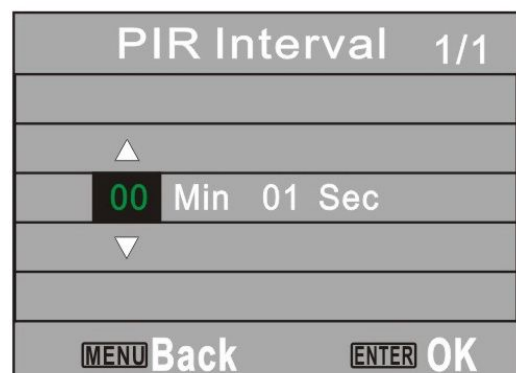
Echtzeit abwesend wird für TV-Echtzeitüberwachung genutzt.

PIR Intervall – 1 Sekunde – 60 Minuten (PIR Bewegungsmeldermodus)

Dieser Parameter bedeutet wie lange der Bewegungsmelder nach jeder Auslösung im ON Modus warten soll. Während dieser Zeit wird die Kamera auf keine Bewegungen reagieren. Die Mindestwartezeit beträgt 1 Sekunde.

Standardeinstellung ist 1s.

- Schalten Sie die Kamera auf die „Test“ Position
- Drücken Sie einmal auf die „MENU“ Taste
- Drücken Sie Hoch/Runter, um „PIR Zeitspanne“ auszuwählen.



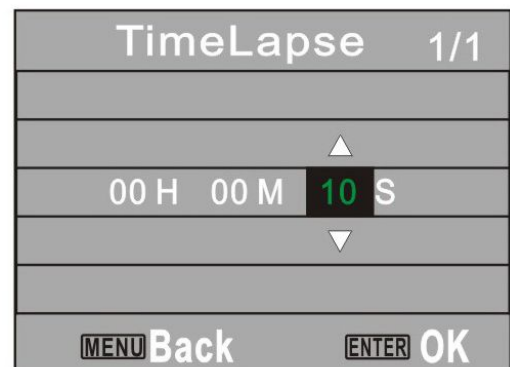
- Drücken Sie OK, um „Zeitspanne“ aufzurufen.
- Drücken Sie Hoch/Runter/Links/Rechts, um eine Zeitspanne auszuwählen.
- Drücken Sie OK, um die Einstellung zu speichern.
- Drücken Sie „Menu“, um die Einstellung abzubrechen.

Zeitspanne – 10 Sekunden – 24 Stunden (Zeitspanne Modus)

Dieser Parameter definiert die Kamera-Aufnahmen in vorgegebenen Intervallen unabhängig davon, ob Bewegungen festgestellt wurden. Diese Funktion gilt nur für Fotos, nicht für Videos.

Standardeinstellung ist 10s.

- Schalten Sie die Kamera auf die „Test“ Position
- Drücken Sie einmal auf die „MENU“ Taste
- Drücken Sie Hoch/Runter, um „Zeitspanne“ auszuwählen.
- Drücken Sie OK, um „Zeitspanne“ aufzurufen.
- Drücken Sie Hoch/Runter/Links/Rechts, um eine Zeitspanne auszuwählen.
- Drücken Sie OK, um die Einstellung zu speichern.
- Drücken Sie „Menu“, um die Einstellung abzubrechen.



Timer Einstellung

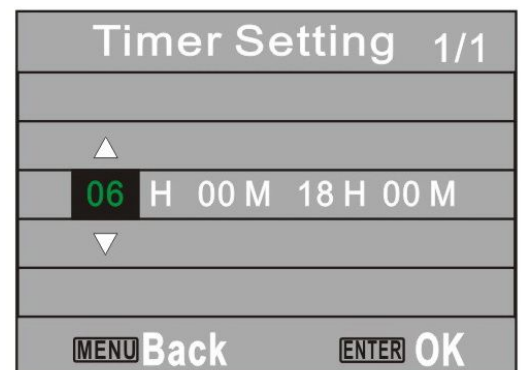
Dieser Parameter definiert eine bestimmte Zeitspanne an einem Tag, wann die Kamera ausgelöst werden soll. In der restlichen Zeit ist die Kamera ausgeschaltet. Gültige Eingaben sind von 00:00 (HH:MM) bis zu 23:59 (HH:MM).

Ist die Timer Einstellung OFF, funktioniert die Kamera wie gewohnt. Ist der **Timer auf ON, funktioniert die Kamera nur zu dem eingestellten Zeitpunkt.**

Standardeinstellung ist 06:00 bis 18:00.

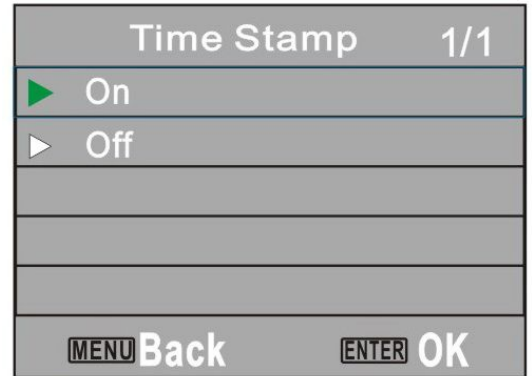
Kamera funktioniert also nur zwischen 06:00 und 18:00.

- Schalten Sie die Kamera auf die „Test“ Position
- Drücken Sie einmal auf die „MENU“ Taste
- Drücken Sie Hoch/Runter, um „Timer“ auszuwählen.
- Drücken Sie OK, um „Timer“ aufzurufen.
- Drücken Sie Hoch/Runter/Links/Rechts, um einen Zeitpunkt auszuwählen.
- Drücken Sie OK, um die Einstellung zu speichern.
- Drücken Sie „Menu“, um die Einstellung abzubrechen.



Zeitstempel -- AN/AUS

- Schalten Sie die Kamera auf die „Test“ Position
- Drücken Sie einmal auf die „MENU“ Taste
- Drücken Sie Hoch/Runter, um „Zeitstempel“ auszuwählen.
- Drücken Sie OK, um „Zeitstempel“ aufzurufen.
- Drücken Sie Hoch/Runter/Links/Rechts, um eine Option auszuwählen.
- Drücken Sie OK, um die Einstellung zu speichern.
- Drücken Sie „Menu“, um die Einstellung abubrechen.



Dieser Parameter definiert, ob das Datum, die Zeit, die Temperatur, die Mondphase usw. auf den Fotos/Videos erscheinen sollen oder nicht.

Standardeinstellung ist AN

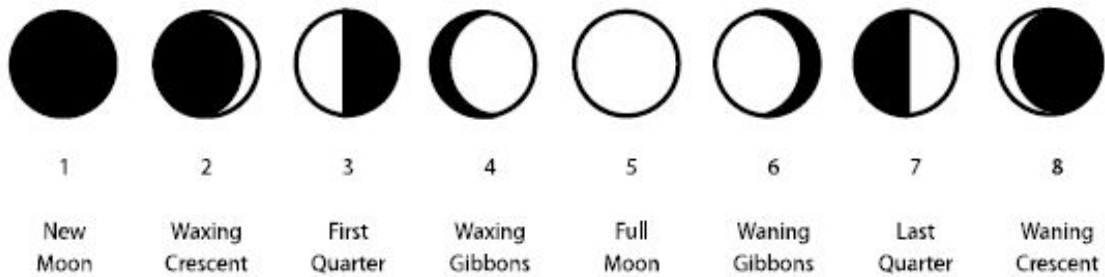
Die Infoleiste unten erscheint bei jedem Foto/Video:

18:46:21 04/21/15 29.73inHg 87°F) 114.081388S 022.724444E WHZ1

- 1- Zeit HH:MM:SS 2- Datum TT/MM/JJ 3- Druck 4- Temperatur(F/C)
 5- Mondphase 6-Breitengrad 7-Längengrad 8- Kamername (4 Ziffern)

Symbol	Lunation from to		Actual phase				
	1	5					
	6	10					
	11	14					
	15	16					
	17	20					
	21	25					
	26	29 or 30					

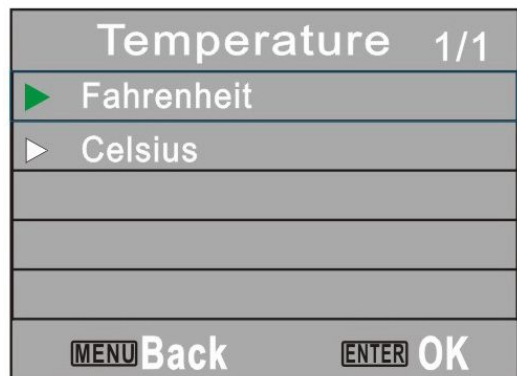
Das Bild der Mondphase.



Temperatur—Fahrenheit/Celsius

Dieser Parameter definiert den Temperaturstempel auf dem Bild/Video und die Einheit.

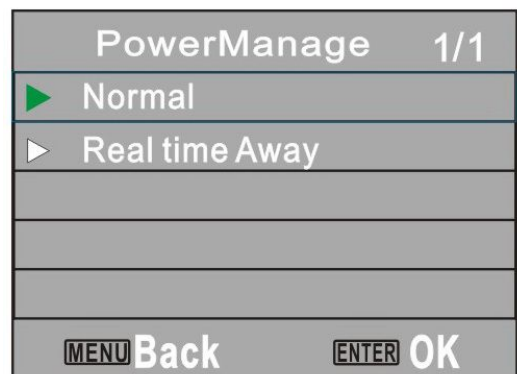
Standardeinstellung ist Celsius.



Batterie CALC -- Prozent/Tag

Dieser Parameter definiert den Reststrom der Batterie. Wenn die Kamera mit einer externen Stromquelle verbunden ist, wird "EXT" auf dem LCD Display erscheinen. 100% steht für volle Batterien.

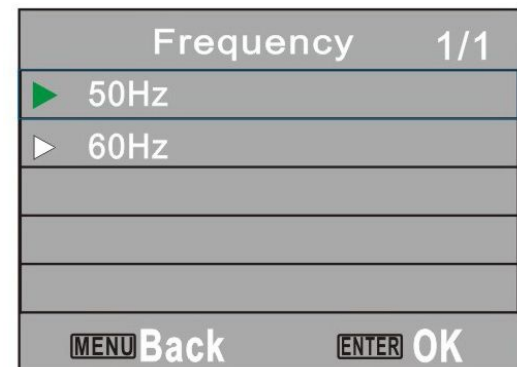
Standardeinstellung ist 100%.



Frequenz — 50Hz/60Hz

Wenn die Kamera mit einem Adapter verbunden ist, können Sie hier die lokale Frequenz einstellen wie beim TV Out Typ.

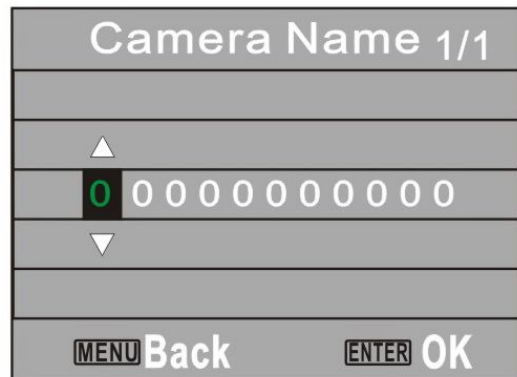
Standardeinstellung ist 50Hz.



Kameraname – 4 Ziffern

Der Kameraname auf den Fotos/Videos.
Zeichen von A-Z und Ziffern von 0-9.

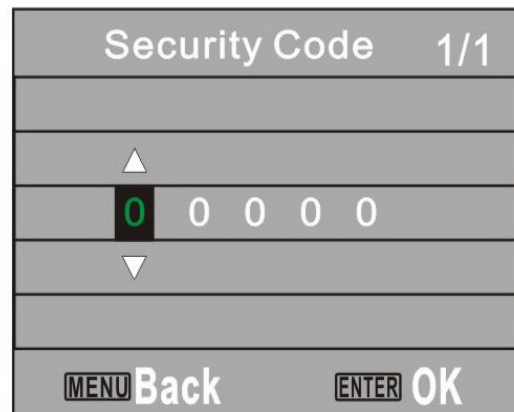
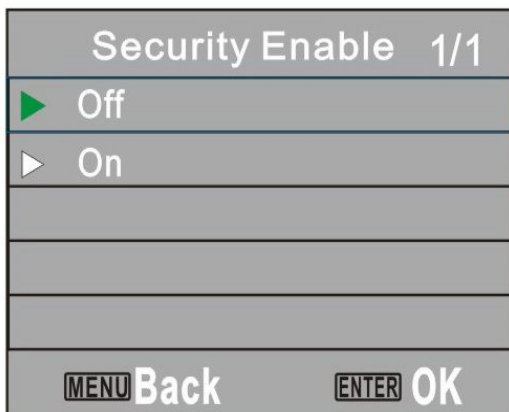
Standardeinstellung ist 0000.



Sicherheit -- AN/AUS

Diese Funktion dient dazu, ein Passwort festzulegen, um die Kamera zu schützen.
Schalten Sie diese Einstellung auf AN, um ein Passwort festzulegen (Ziffern von 0-9).

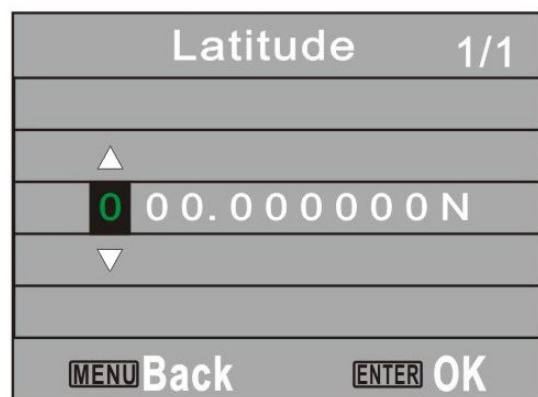
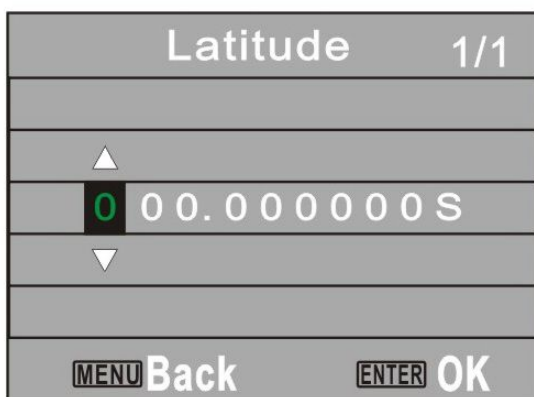
Standardeinstellung AUS.



Breitengrad--S/N

Diese GPS Funktion erlaubt es Anwendern, die genaue von 000.000000N oder S bis 179.999999 N oder S einzustellen, um Aufnahmen besser nachvollziehen zu können.
Diese Informationen werden auf den Bildern/Videos angezeigt.

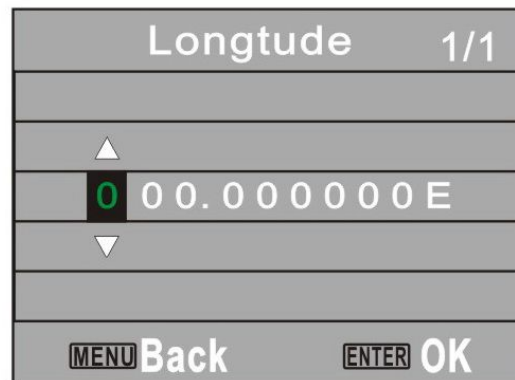
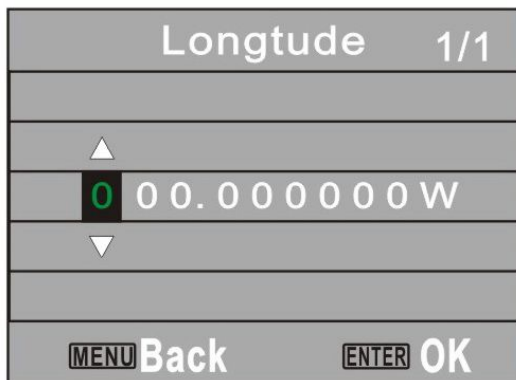
Standardeinstellung ist 000.000000.



Längengrad--W/O

Diese GPS Funktion erlaubt es Anwendern, die genaue von 000.000000E oder W bis 179.999999 E oder W einzustellen, um Aufnahmen besser nachvollziehen zu können.
Diese Informationen werden auf den Bildern/Videos angezeigt.

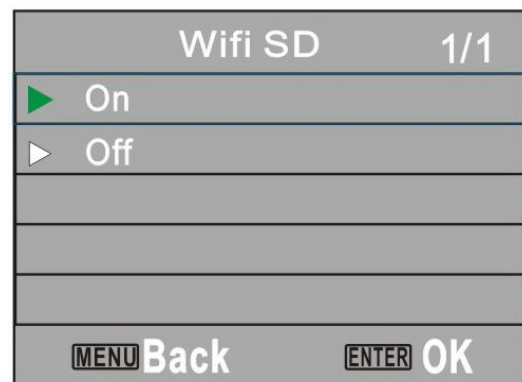
Standardeinstellung ist 000.000000.



WLAN SD-Karte — AN/AUS

Diese Kamera unterstützt WLAN SD-Karten. Wenn die Kamera auf ON ist, kann diese Funktion bei einer eingelegten WLAN SD-Karte als Router dienen. Der Nutzer kann dann Bilder/Videos per Smartphone ansehen und herunterladen. **WLAN SD-Karte Einstellungen im entsprechenden Abschnitt.**

Standardeinstellung ist AUS.



Sprache

Diese Kamera unterstützt 8 Sprachen:

Englisch, Deutsch, Russisch, Französisch, Tschechisch, Schwedisch und Japanisch

Standardeinstellung ist Englisch.



Formatieren — NEIN/JA

Dieser Parameter erlaubt es Anwendern, alle Dateien auf der SD-Karte zu entfernen. Stellen Sie sicher, alle Dateien vorher herunterzuladen oder zu sichern.

Format 1/1	
▶ No	
▶ Yes	
MENU Back	ENTER OK

Standardeinstellung — NEIN/JA

Um die Einstellungen zurückzusetzen..

Default Set 1/1	
▶ No	
▶ Yes	
MENU Back	ENTER OK

System

System 1/1	
▶ FW VERSION	
▶ FW UPDATE	
MENU Back	ENTER OK

FW VERSION 1/1	
V01.00.23	
V01.00.23	
V01.08	
MENU Back	ENTER OK

Dieser Parameter erlaubt es Nutzern, die Version einzusehen und zu aktualisieren. So können Sie die Firmware aktualisieren:

1. Formatieren Sie die SD-Karte.
2. Kopieren Sie die neue Firmware-Datei auf die SD-Karte: DRAMPARA.TXT /ISP.BIN/PART01.bin / PART02.bin
3. Legen Sie die SD-Karte in die Kamera ein und schalten Sie diese auf TEST. Drücken Sie die Menü-Taste und Hoch/Runter, um System auszuwählen.
4. Drücken Sie Hoch/Runter und wählen Sie FW Update aus. Drücken Sie auf OK.
5. Die Upgrade-Informationen werden auf dem Display angezeigt. Lassen Sie die Kamera eingeschaltet bis sich das Display ausschaltet. Das Upgrade dauert etwa 2 Minuten.
6. Warten Sie für 5 Sekunden nach dem Upgrade und schalten Sie die Kamera erneut auf TEST, um die FW Version zu testen.

Upgrades werden bei neuen Firmwares benötigt.

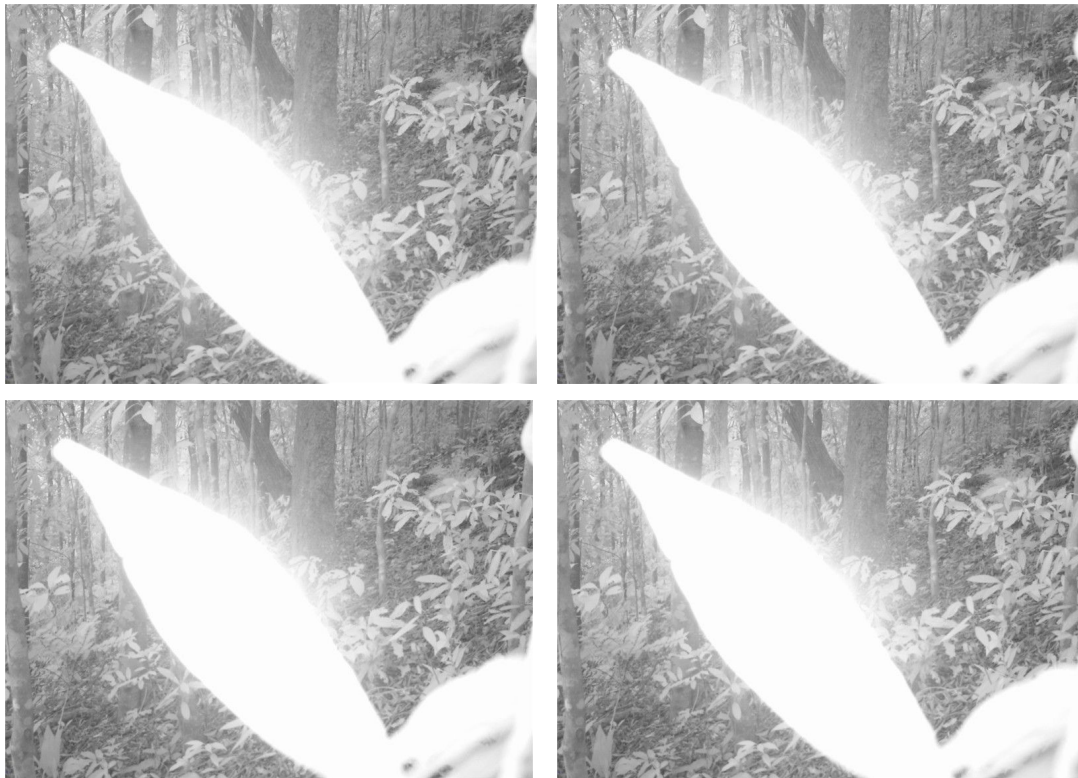
Kamera draußen aufstellen

Sobald Sie alle Einstellungen vorgenommen haben, können Sie die Kamera in Position bringen.

So legen Sie los

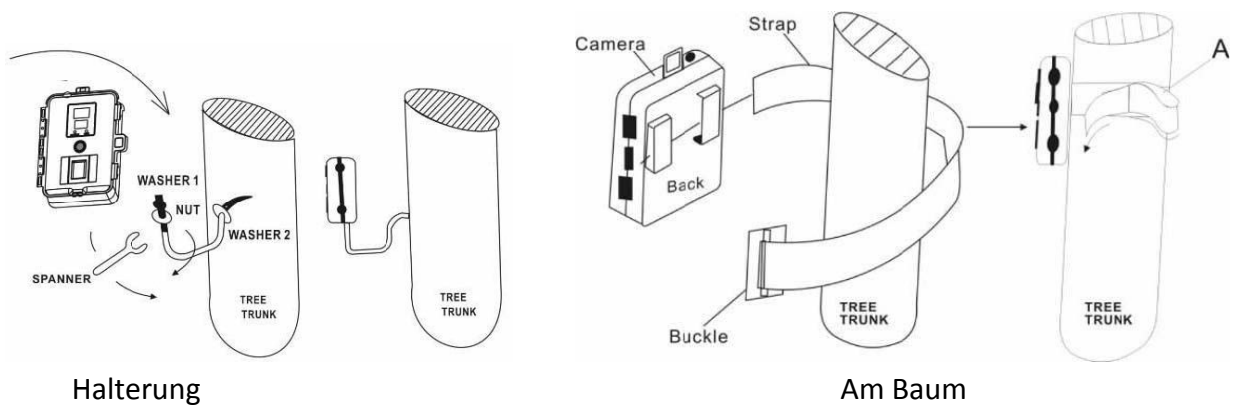
Unten haben wir hilfreiche Hinweise aufgelistet, wie Sie die Kamera nutzen können, um bestmögliche Resultate zu erzielen.

- Bringen Sie die Kamera in etwa 0,5m bis 2m Höhe an und richten Sie diese leicht nach unten zeigend aus.
- Bringen Sie die Kamera nach Norden oder Süden zeigend an und NICHT nach Osten oder Westen zeigend. Aufgrund heller Sonnenaufgänge- und untergänge können falsche Auslösungen bzw. überbelichtete Aufnahmen entstehen.
- Wenn Sie einen Weg oder Pfad beobachten möchten, richten Sie die Kamera so ein, dass die Aufnahmen möglichst lange Abschnitte des Weges zeigen. Die meisten Kameras benötigen einige Zeit, um nach einer erkannten Bewegung eine Aufnahme zu tätigen. Je länger sich ein Beobachtungsobjekt (z.B. Tier) im Aufnahmebereich aufhält, umso besser sind die Resultate.
- Entfernen Sie Zweige oder andere Objekte vor der Linse, um einen freien Blick zu haben. Nur so kann der Bewegungsmelder funktionieren.
- Sie können falsche Auslösungen verhindern, indem Sie den Bewegungsmelder je nach Größe, Geschwindigkeit und Distanz der Tiere anpassen.

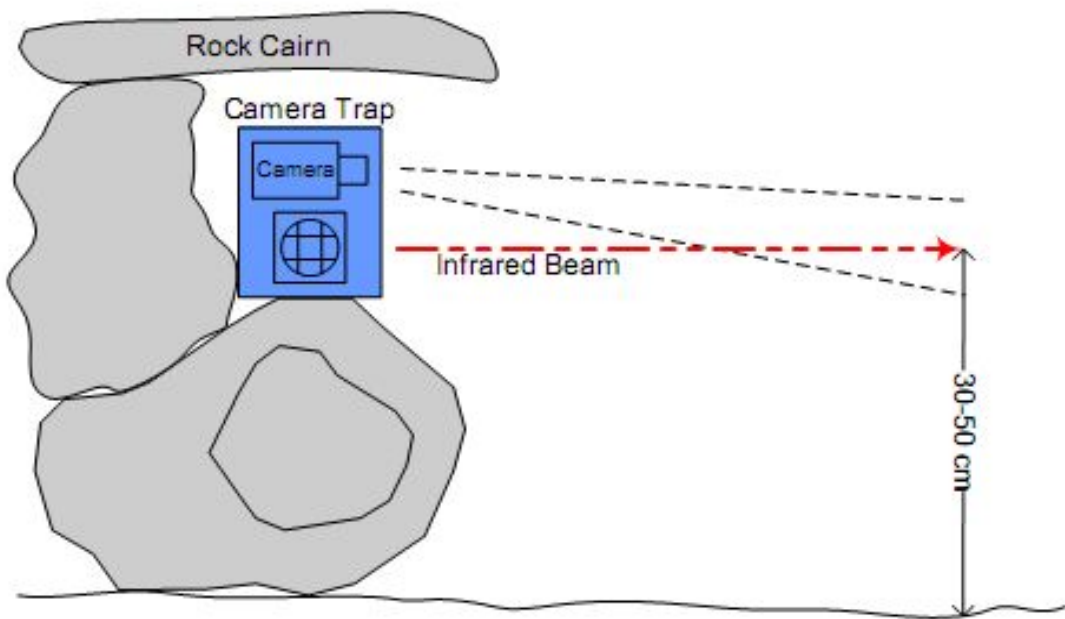


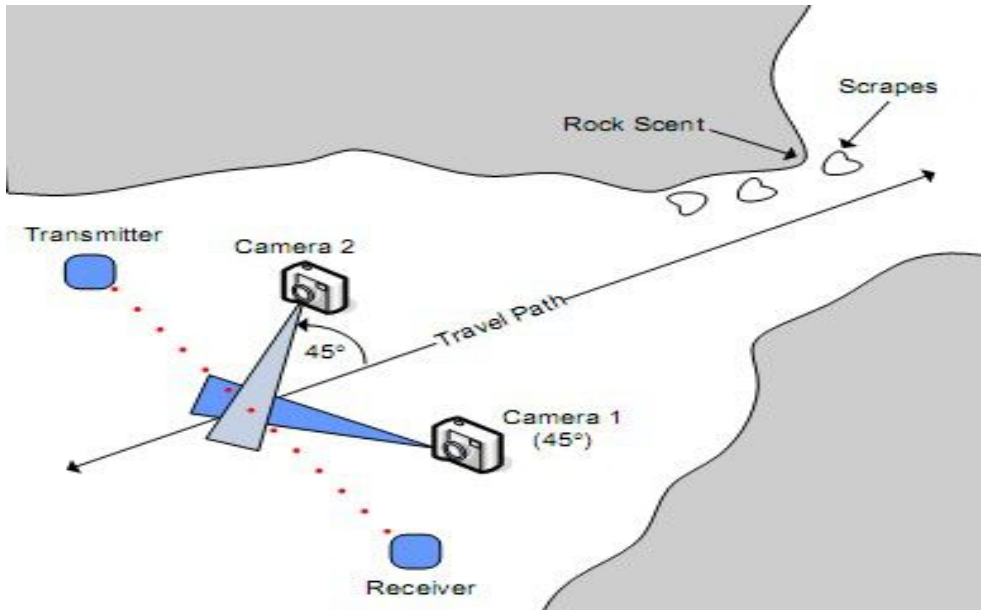
- Überprüfen Sie die Batterie, bevor Sie die Kamera einschalten.
- Stellen Sie sicher, eine Klasse-10 SD-Karte einzulegen.
- Stellen Sie sicher, die Kamera auf ON zu schalten (oder Testmodus).
- Überprüfen Sie die Datum- und Zeiteinstellung

Beispielhafte Anbringung



Positionieren Sie die Kamera in der Nähe von Futterplätzen oder Ruheplätzen.
(Beispiel: Tierfamilie auf Futtersuche)









Platzieren Sie ein Cover auf die Kamera, um diese vor direkter Sonneneinstrahlung zu schützen.

(Beispiel: handgefertigte Plastikabdeckung)



Anhang I: Standardeinstellungen

Code	Parametername	Standard
1	Modus	Kamera
2	Uhrzeit	01/012014 00:00
3	Digitaler Zoom	1X
4	Bildgröße	5MP
5	Bildnummer	1P
6	Videogröße	HD1280 x 720
7	Videolänge	5s
8	Digitaler Zoom	AN
9	TV Out Typ	PAL
10	Stromverwaltung	Normal
11	PIR Intervall	1s
12	Zeitspanne	10s
13	Timer Einstellung	Start: 00H:00M Ende: 23H:59M
14	Zeitstempel	AN
15	Temperatur	Celsius
16	Batterie KALKUL.	Prozent
17	Frequenz	50Hz
18	Kameraname	0000
19	Sicherheit (Passwort)	AN/AUS 00000
20	Breitengrad	000.000000 N/S
21	Längengrad	000.000000 O/W
23	WLAN SD-Karte	AUS
24	Sprache	Englisch
25	Format	Nein
26	Standardeinst.	Nein
27	System	FW Version / FW Update (Nutzen Sie die SD Karte zum Firmware Update)

***Ohne Batterie, SD Karte**

Anhang II: Technische Eigenschaften

Display	2" Farb TFT LCD
Bildsensor	12.0 Megapixel Auflösung, 2/ 5 / 8 / 12
Winkel	PIR: 65°
Linse	F=2,4; FOV=60°; Max. 62°; Auto IR-Cut (nachts)
Infrarot Filter	JA
Infrarot-LED	36x (940nm) 0-25m
Speicher	SD-Karte (nicht enthalten) bis zu 32GB
Sprache	Englisch, Französisch, Deutsch, Schwedisch, Japanisch, Tschechisch, Russisch
Bildgröße	12MP = 4000x3000 / 8MP = 3840x2160 / 5MP = 2944x1656 / 2MP = 1920x1080 (JPEG)
Videogröße	HD: 1920x1080,15fps / 1080x720, 30fps (AVI)
Audioaufnahme	Möglich
Digitaler Zoom	2x, 3x, 4x
Kamera+Video	JA
Passwort	JA
Geräteseriennummer	JA
Webcam Funktion	JA
Zeitspanne	AN/AUS
PIR Erkennung	AN/AUS
Bewegungsmelder	AN/AUS
Auslöserzeit	0,6 - 1s
Auslöseintervall	1s - 60min. programmierbar
Auslöseanzahl	1~9 programmierbar
Videolänge	5-90s programmierbar
Stromzufuhr	8x AA Batterien oder 12V DC (nicht enthalten) oder Solarpanel oder 12V Speicherbatterie
Standby Spannung	< 0,3mA
Standby Zeit	Bis zu 6 Monate (8xAA)
Stromverbrauch	170mA (±300mA bei 36-IR-LED Einsatz: <460mA) Bis zu 40.000 Bilder mit 8xAA Alkaline Batterien
Schnittstellen	TV Out (NTSC, PAL); USB; SD-Kartensteckplatz; 12V DC extern
Betriebstemperatur	-30°C - 60°C (Lagertemperatur: -40°C - 70°C)
Betriebsluftfeuchtigkeit	5% - 90%
Wasserdichte	IP66
Größe	13,5 X 9 x 6cm (Gewicht: 380g)
Sicherheitsstandards	CE FCC RoHS

Anhang III: Lieferumfang

Name	Anzahl
Outdoor Kamera	1
USB-Kabel	1
TV Kabel	1
Band	1
Bedienungsanleitung	1
Garantiekarte	1

FCC Einhaltung

Dieses Gerät wurde getestet und erfüllt die Limits der Klasse B für Elektrogeräte unter Abschnitt 15 der FCC Richtlinien. Diese Limits sind konzipiert, um einen Schutz gegen gefährliche Interferenzen in Haushalten zu bieten. Dieses Gerät generiert Radiowellen und kann Interferenzen mit Radios und/oder Fernsehern hervorrufen. Diese Interferenzen können mit der Ausschaltung des Produkts überprüft werden. Der Anwender kann die Interferenzen wie folgt beeinflussen und korrigieren:

- Empfängerantenne neu ausrichten
- Distanz zwischen Gerät und Empfänger erhöhen
- Gerät an eine andere Steckdose als das Interferenzgerät anschließen.
- Den Händler oder einen qualifizierten Elektrotechniker um Rat ziehen
- USB-Kabel muss genutzt werden, damit die Klasse B FCC Limits wirken.

Dieses Gerät erfüllt die FCC Richtlinien unter Abschnitt 15. Der Betrieb ist von folgenden beiden Bedingungen abhängig: (1) Dieses Gerät kann keine gefährlichen Interferenzen hervorrufen, und (2) dieses Gerät muss empfangene Interferenzen akzeptieren, auch wenn diese ungewünschte Betriebsstörungen verursachen.

Warnung: Änderungen oder Modifizierungen dieses Geräts, sofern nicht ausdrücklich vom Hersteller erlaubt, lassen die Betriebsgenehmigung des Anwenders erlöschen.