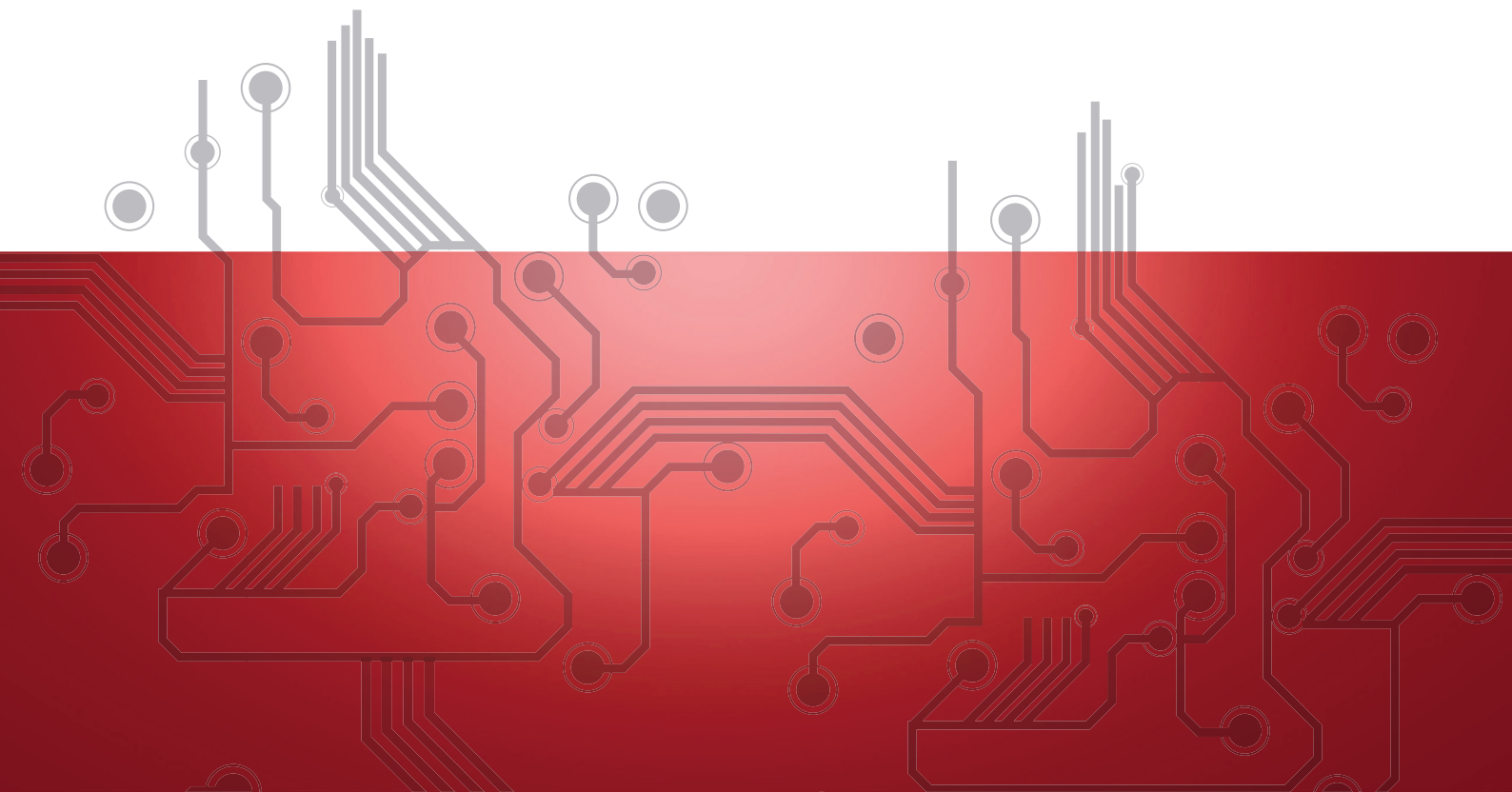


Z-E2026



MONTAGEANLEITUNG

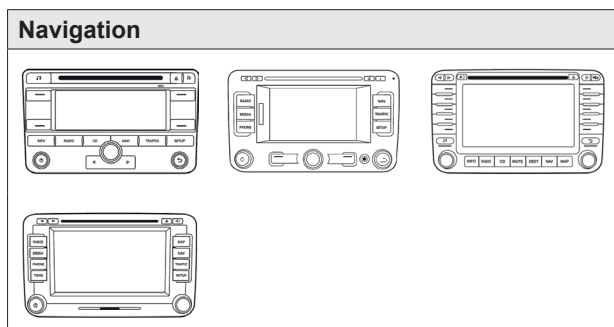
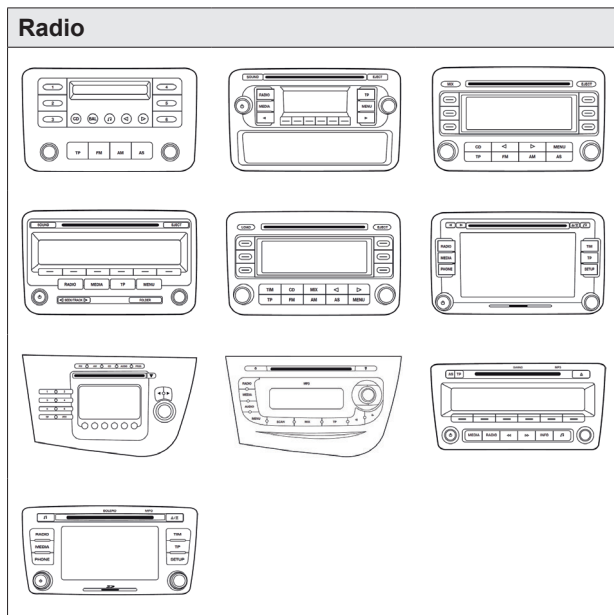
DE

KOMPATIBILITÄTSLISTE

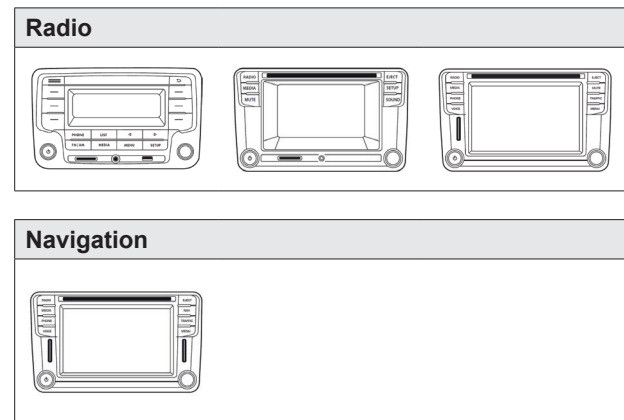
Modell	Modell Typ	Modelljahr
VW Polo	6R	2010 – 2014
VW EOS	1F	ab 2006
VW Scirocco III	13	ab 2008
VW Beetle Coupé	5C	ab 2011
VW Beetle Cabrio	5C	ab 2012
VW Golf V	1K	2003 – 2008
VW Golf V Variant	1K	2007 – 2009
VW Golf VI	5K	2008 – 2012
VW Golf VI Variant	AJ	2009 – 2013
VW Jetta	1K/16	ab 2005
VW Golf Cabrio	51	2011 – 2015
VW Golf Plus	5M/52	ab 2005
VW Passat	3C/36	2005 – 2014
VW Passat Variant	3C/36	2005 – 2014
VW Passat Alltrack	36	2012 – 2014
VW Passat CC	35	2008 – 2012
VW CC	35	ab 2012
VW Touran	1T	2003 – 2015
VW Sharan	7N	ab 2010
VW Tiguan	5N	2007 – 2016

Modell	Modell Typ	Modelljahr
VW Amarak	2H	ab 2010
VW Caddy	2K/2C	2003 – 2015
VW Caddy	SA	ab 2015
VW T5	7E/7J	2010 – 2015
VW T6	SG/SF	ab 2015
SEAT Leon	1P	2005 – 2012
SEAT Toledo	5P	2004 – 2009
SEAT Toledo	KG	2012 – 2015
SEAT Altea	5P	ab 2004
SEAT Altea XL	5P	ab 2006
SEAT Altea Freerack	5P	ab 2007
SEAT Alhambra	71	ab 2010
SKODA Rapid	NH	ab 2013
SKODA Rapid Spaceback	NH	ab 2013
SKODA Octavia II	1Z	2009 – 2013
SKODA Octavia II Combi	1Z	2009 – 2013
SKODA Octavia II Scout	1Z	2009 – 2013
SKODA Superb II	3T	2008 – 2015
SKODA Superb II Combi	3T	2008 – 2015
SKODA Yeti	5L	ab 2009

QUADLOCK II



QUADLOCK III



ACHTUNG

- Der Einbau des ZENEC-Systems sollte von einem autorisierten Fachhändler durchgeführt werden. Zur Montage werden spezifische Kenntnisse und Werkzeuge benötigt. Unsachgemässer Einbau kann zu Schäden am Fahrzeug und am ZENEC-System führen.
- Eine einwandfreie Funktion kann nur dann gewährleistet werden, wenn Sie das im Lieferumfang oder das optional erhältliche ZENEC Originalzubehör verwenden. Das ZENEC-System und das Originalzubehör darf in keinem Fall auf irgendwelcher Art und Weise modifiziert bzw. verändert werden. Unsachgemässe Handlungen können zu Schäden am Fahrzeug und am ZENEC-System führen.

HINWEIS

- Das Zielfahrzeug muss mit einem auf der vorherigen Seite aufgeführten Radio- oder Navigationssystem ausgerüstet sein. Das ZENEC-System ist nicht mit Fahrzeugen kompatibel, welche ab Werk mit einem Hybrid- oder Elektroantrieb ausgestattet sind.
- Diese Installationsanleitung gilt für die Fahrzeugplattformen, welche in der Kompatibilitätsliste aufgeführt sind und den Zustand, wie er vom jeweiligen Fahrzeughersteller angeboten wird. Davon abweichende Ausstattungen und Installationen können zu Komplikationen und Fehlfunktionen führen.
- Das ZENEC-System ist mit einem integriertem DAB+ Empfangsteil ausgestattet. Für die Verwendung benötigen Sie eine geeignete und nicht zum Lieferumfang gehörende DAB-Antenne, die an das ZENEC-System angeschlossen werden muss. Bitte beachten Sie, dass das Gerät über keine Phantomspeisung für die Spannungsversorgung einer aktiven DAB-Antenne verfügt.
- Falls das Zielfahrzeug schon mit einer originalen DAB-Antenne ausgestattet ist, kann sie weiterhin in Kombination mit dem ZENEC-System verwendet werden. Verwenden Sie zum Anschluss den im Lieferumfang enthaltene DAB Antennenadapter (Nr.8).
- Das ZENEC-System ist mit einem AM/FM Doppeltuner-System (Phase Diversity) ausgestattet. Sollte das Zielfahrzeug nur über ein AM/FM Einzeltuner-System verfügen, benötigen Sie zur Installation das optional erhältliche Montagezubehör „ZENEC ZE-NC-ANT3“.
- Softwareaktualisierungen des ZENEC-Systems werden mit einem USB-Datenträger installiert. Achten Sie daher während der Montage darauf, dass der USB-Anschluss des ZENEC-Systems auch später noch zugänglich ist (Installation USB-Verlängerung oder USB-Hub).
- Bei Fragen oder Problemen zum ZENEC-System, wenden Sie sich bitte an den Fachhändler, bei dem Sie es gekauft haben.
- Zusätzliche Kompatibilitätsfragen können Sie eventuell auch durch die Verwendung des ZENEC Online Konfigurators beantworten:

www.zenec.com/configurator

LIEFERUMFANG

Nr.	Artikel	Menge
1	ZENEC-System	1
2	microSD-Karte mit Adapter	1
3	GPS-Antenne	1
4	Bluetooth Mikrophon	1
5	Hauptanschlusskabel Quadlock II	1
6	Hauptanschlusskabel Quadlock III	1

Nr.	Artikel	Menge
7	CAN-Bus Interface	1
8	DAB Antennenadapter (Fakra – SMB)	1
9	USB-Verlängerungskabel	1
10	24 Pin Anschlusskabel (4.2, Cam, MZone)	1
11	18 Pin Anschlusskabel (Mic, Cam)	1
12	Doppelseitiges Klebepad	1

BENÖTIGTES WERKZEUG

- Torxschraubendreher T25
- Entriegelungswerkzeug für Originalgerät
- Entriegelungswerkzeug aus Kunststoff
- Isolierband

OPTIONALES MONTAGEZUBEHÖR

- ZENEC ZE-NC-ANT3 (Antennenmatrix)

EINBAUBEISPIEL GOLF VI DEMONTAGE UND VORBEREITUNG:

i HINWEIS

1. Ziehen Sie den Zündschlüssel ab und bewahren Sie ihn für die Dauer der Montage ausserhalb des Fahrzeugs auf.
2. Warten Sie ca. 10 Minuten bis das CAN-Bus System komplett heruntergefahren ist, bevor Sie mit der Demontage des Originalgerätes beginnen.
3. Beginnen Sie mit der Demontage des Originalgerätes.
4. Schalten Sie erst dann wieder die Zündung ein, wenn alle Punkte der Montageanleitung erledigt wurden und das ZENEC-System komplett montiert ist.



1. Hebeln Sie von rechts beginnend, vorsichtig den das Originalgerät umgebenden Plastikrahmen aus seiner gesteckten Verankerung. Für diesen Schritt benötigen Sie ein Entriegelungswerkzeug aus Kunststoff.



2. Fahren Sie mit dem Entriegelungswerkzeug einmal gegen den Uhrzeigersinn um den Plastikrahmen. Der Plastikrahmen sollte sich nun vollständig entfernen lassen.



3. Lösen und entfernen Sie die vier Torx-Schrauben (T25) vom Originalgerät.



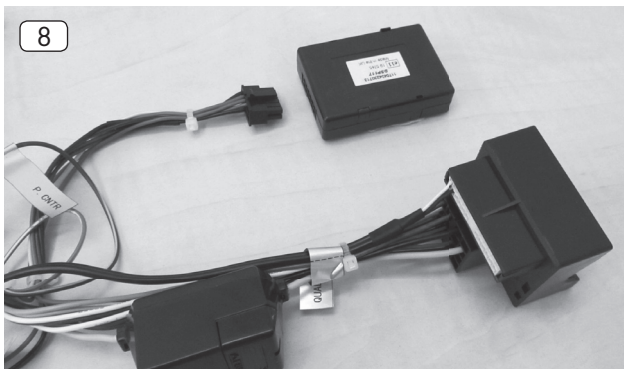
4. Ziehen Sie das Originalgerät nun vorsichtig aus dem Radioschacht. Stecken Sie anschliessend alle Kabel an der Geräterückseite aus.

INSTALLATION:

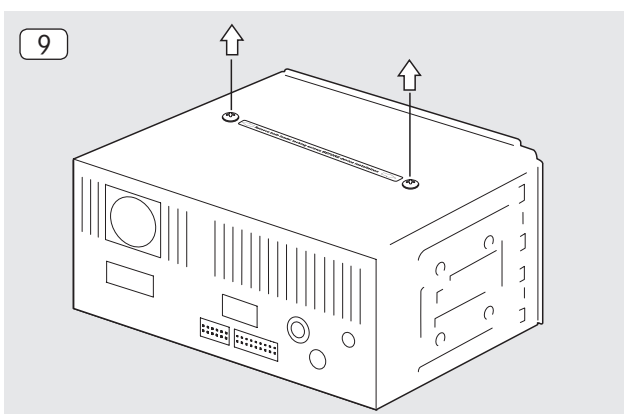
- (Ohne Abbildung)
Montieren Sie die GPS-Antenne (Nr. 3) an einer geeigneten Stelle und achten Sie darauf, dass der GPS-Empfang nicht durch die Abschattung von metallischen Fahrzeugteilen negativ beeinflusst wird (Wärmeschutzverglasung etc.). Verlegen Sie das Anschlusskabel anschließend in den Radioschacht.

- (Ohne Abbildung)
Falls Sie das mitgelieferte externe Bluetooth Mikrofon (Nr. 4) verwenden möchten, montieren Sie es jetzt und verlegen das Anschlusskabel anschließend in den Radioschacht. Je nach Präferenz und Wahl des geräteinternen oder externen Mikrofons, muss die Mikrofonquelle für den Bluetooth Modus im Gerätemenü entsprechend angepasst werden.

- (Ohne Abbildung)
Verlegen Sie das USB-Verlängerungskabel (Nr. 9) vom Radioschacht an die von Ihnen gewünschte Stelle.



- Verbinden Sie das jeweilige Hauptanschlusskabel (Nr. 5 oder Nr. 6) des ZENEC-Systems (Nr. 1) mit dem Quadlockstecker des Fahrzeugs und schliessen Sie den Verriegelungsmechanismus des Steckers. Bitte beachten Sie die Kompatibilitätsliste in diesem Dokument, um die für Ihr Fahrzeug geeignete Variante des Hauptanschlusskabels aus dem Lieferumfang des ZENEC-Systems auszusuchen. Verbinden Sie anschliessend das CAN-Bus Interface (Nr. 7) mit dem Hauptanschlusskabel.



- Entfernen Sie vor dem Einbau des ZENEC-Systems (Nr. 1) die beiden Schrauben der Transportsicherung.



10. Verbinden Sie alle zuvor in den Radioschacht verlegte Kabel und die originalen Antennenkabel mit dem ZENEC-System (Nr. 1).



11. Verlegen Sie die diversen Anschlusskabel des ZENEC-Systems sorgfältig im unteren Bereich der Radioschachts. Schieben Sie anschließend das ZENEC-System vorsichtig und mit dosierter Kraftaufwendung zurück in den Radioschacht. Verschrauben Sie es wieder mit den vier Torxschrauben.



12. Nachdem das ZENEC-System wieder verschraubt wurde, müssen Sie nur noch den Plastikrahmen aufstecken, um die Montage zu beenden.

i HINWEIS

- Stellen Sie sicher, dass alle Stecker an der Geräterückseite genügend Freiraum haben und nicht abgeknickt werden.
- Steckverbindungen ohne Sicherungsmechanismus sind zusätzlich mit Isolierband zu sichern.
- Werden die Navigationspfeile nicht in der Multifunktionsanzeige MFA+ angezeigt, obwohl die entsprechenden Daten am CAN-Bus System anliegen, müssen Sie diese Funktion erst noch freischalten lassen. Wenden Sie sich in diesem Fall an eine entsprechende Fachwerkstatt. Unsachgemäße Handlungen können zu Schäden am Fahrzeug und am ZENEC-System führen.

INBETRIEBNAHME

Stellen Sie sicher, dass sich das Fahrzeug im Freien befindet und der GPS-Empfang nicht durch irgendwelche Abschattungen (Bäume, hohe Gebäude etc.) negativ beeinflusst wird. Stecken Sie nun die mitgelieferte microSD-Karte (Nr. 2) mit der Navigationssoftware in den dafür vorgesehenen SD-Kartenslot des ZENEC-Systems (Nr. 1) und starten Sie es anschließend, um den sogenannten Sat-Fix zu erstellen. Achten Sie darauf, dass das Fahrzeug nicht bewegt wird, bis der Sat-Fix erstellt ist. Drücken Sie nun die NAV-Taste, um den Navigationsmodus zu starten und wählen Sie die Kartenansicht aus. Sobald in der Kartenansicht Ihr aktueller Standort zu sehen ist, wurde der Sat-Fix automatisch erstellt, was je nachdem 3 bis 5 Minuten dauern kann. Sie können das ZENEC-System jetzt verwenden.

Führen Sie abschliessend einen allgemeinen Funktionstest durch und nehmen Sie die Grundeinstellungen sowie die fahrzeugspezifischen Einstellungen (AC, OPS usw.) vor. Stellen Sie zudem sicher, dass fahrzeugseitig keine Fehlermeldungen erscheinen.

ANSCHLUSSSCHEMA

