



BENUTZERHANDBUCH

## Sicherheitshinweise und Referenzen

LED TV\*

\* LG LED TV verwendet LCD-Bildschirme mit LED-  
Beleuchtung.

Bitte lesen Sie dieses Handbuch aufmerksam durch, bevor  
Sie Ihr Gerät zum ersten Mal verwenden und bewahren Sie  
es zur späteren Verwendung auf.

[www.lg.com](http://www.lg.com)

## Sicherheitshinweise

Bevor Sie das Produkt zum ersten Mal verwenden, lesen Sie diese Sicherheitshinweise bitte aufmerksam durch.

### ⚠️ WARNUNG



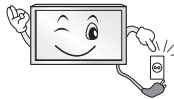
Stellen Sie das TV-Gerät mit Fernsteuerung nicht in folgenden Umgebungen auf:

- Unter direkter Sonneneinstrahlung
- In Bereichen mit hoher Luftfeuchtigkeit, wie z. B. einem Badezimmer
- In der Nähe von Hitzequellen, wie z. B. Öfen und anderen hitzeerzeugenden Geräten
- In der Nähe von Küchenzeilen oder Befeuchtern, wo das Gerät leicht Dampf oder Öl ausgesetzt sein kann
- In Bereichen, die Regen oder Wind ausgesetzt sind
- In der Nähe von Behältern mit Wasser, wie z. B. Vasen

Andernfalls kann es zu Bränden, Stromschlägen, Fehlfunktionen oder Produktverformungen kommen.



Schützen Sie das Gerät vor Staub. Es besteht Brandgefahr.



Wenn Sie das Gerät vom Stromnetz trennen möchten, müssen Sie den Netzstecker aus der Steckdose ziehen. Dieser Stecker muss jederzeit gut zugänglich sein.



Berühren Sie den Netzstecker nicht mit nassen Händen. Wenn die Kontaktstifte nass oder verstaubt sind, trocknen Sie den Netzstecker vollständig ab, bzw. befreien Sie ihn von Staub. Feuchtigkeit erhöht die Gefahr eines tödlichen Stromschlags.



Stellen Sie sicher, dass das Stromkabel geerdet ist. (Außer bei Geräten, die nicht geerdet sind.) Bei Nichtbeachtung besteht die Gefahr von Verletzungen oder eines tödlichen Stromschlags.



Das Stromkabel muss vollständig in die Steckdose eingesteckt werden. Ist das Stromkabel nicht fest in die Steckdose eingesteckt, besteht Brandgefahr.



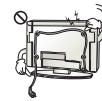
Das Stromkabel darf nicht mit heißen Gegenständen wie einem Heizkörper in Berührung kommen. Andernfalls bestehen Brandgefahr und die Gefahr von Stromschlägen.



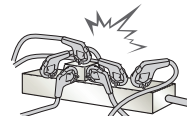
Stellen Sie keinen schweren Gegenstand oder das Gerät selbst auf das Stromkabel. Andernfalls kann es zu Bränden und Stromschlägen kommen.



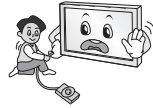
Platzieren Sie das Antennenkabel zwischen dem Innen- und Außenbereich des Gebäudes so, dass kein Regen hereinfließen kann. Etwaiger Wassereintritt kann zu Schäden am Gerät und Stromschlag führen.



Falls das TV-Gerät an der Wand montiert wird, darf es nicht an den Strom- und Signalkabeln auf der Rückseite des TV-Gerätes aufgehängt werden. Andernfalls besteht die Gefahr von Bränden oder Stromschlägen.



Schließen Sie nicht zu viele Elektrogeräte an einer einzelnen Steckdose an. Andernfalls kann es aufgrund von Überhitzung zu Bränden kommen.



Lassen Sie das Gerät beim Anschluss eines externen Gerätes nicht fallen. Andernfalls können Verletzungen verursacht oder das Gerät beschädigt werden.



Bewahren Sie das Trockengranulat und die Vinyl-Verpackung außerhalb der Reichweite von Kindern auf. Trockengranulat ist bei Verschlucken gesundheitsschädlich. Falls es verschluckt wurde, Erbrechen herbeiführen und die Person ins nächste Krankenhaus bringen. Außerdem besteht Erstickungsgefahr durch die Vinyl-Verpackung. Bewahren Sie sie außerhalb der Reichweite von Kindern auf.



Achten Sie darauf, dass sich Kinder nicht an das TV-Gerät hängen oder daran hochklettern. Andernfalls kann das Gerät umfallen, wodurch schwere Verletzungen hervorgerufen werden können.



Leere Batterien müssen sicher entsorgt werden, um zu verhindern, dass Kinder sie verschlucken. Wenn ein Kind eine Batterie verschluckt hat, sofort den Arzt aufsuchen.



Berühren Sie das Ende des Netzkabels nicht mit einem leitenden Gegenstand (wie einer Gabel), während das Netzkabel mit der Steckdose verbunden ist. Berühren Sie das Netzkabel nicht, kurz nachdem Sie es mit der Steckdose verbunden haben. Es besteht die Gefahr eines tödlichen Stromschlags. (Abhängig vom Modell)



Bringen Sie keine entflammenden Stoffe in die Nähe des Gerätes. Bei unsachgemäßem Umgang mit entflammenden Stoffen besteht Explosionsgefahr.



Es dürfen keine Metallgegenstände wie Münzen, Haarnadeln, Besteck oder Draht bzw. entzündliche Gegenstände wie Papier oder Streichhölzer in das Gerät gelangen. Achten Sie insbesondere auf Kinder. Es besteht die Gefahr von Stromschlag, Brand oder Verletzung. Wenn ein Gegenstand in das Gerät gelangt, ziehen Sie das Stromkabel, und wenden Sie sich an den Kundendienst.



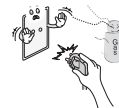
Sprühen Sie kein Wasser auf das Produkt, und bringen Sie es nicht mit entzündlichen Stoffen (Verdünnungsmittel oder Benzol) in Verbindung. Es besteht Stromschlag- und Brandgefahr.



Setzen Sie das Produkt keinen Schlägen und Stößen aus. Sorgen Sie dafür, dass keine Gegenstände auf das Gerät oder den Bildschirm fallen. Es besteht Verletzungsgefahr. Außerdem kann das Produkt beschädigt werden.



Berühren Sie das Produkt oder die Antenne nicht während eines Gewitters. Es besteht die Gefahr eines tödlichen Stromschlags.



Im Falle eines Gasaustritts berühren Sie keinesfalls die Steckdose. Öffnen Sie zum Lüften die Fenster. Durch Funken können ein Brand oder Verbrennungen hervorgerufen werden.



Sie dürfen das Gerät nicht eigenmächtig auseinanderbauen, reparieren oder verändern. Es besteht Stromschlag- und Brandgefahr. Wenden Sie sich zur Überprüfung, Kalibrierung oder Reparatur an den Kundendienst.



Ziehen Sie in jedem der folgenden Fälle sofort den Netzstecker, und setzen Sie sich mit Ihrem Kundendienst vor Ort in Verbindung.

- Das Gerät wurde einer Erschütterung ausgesetzt
  - Das Gerät wurde beschädigt
  - Fremdkörper sind in das Gerät gelangt
  - Vom Gerät sind Rauch oder ungewöhnliche Gerüche ausgegangen
- Dies kann Brand oder Stromschlag verursachen.



Ziehen Sie das Stromkabel aus der Steckdose, wenn das Gerät für längere Zeit nicht verwendet wird. Wenn das Gerät eingestaubt ist, besteht Brandgefahr. Ein Verschleiß der Isolation kann zu Kriechverlust, Stromschlag oder Brand führen.

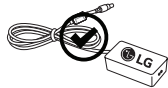


Achten Sie darauf, dass keine Flüssigkeit auf das Gerät spritzt oder tropft. Stellen Sie keine Gegenstände, die Flüssigkeiten enthalten (z. B. Vasen), auf dem Gerät ab.

Installieren Sie dieses Produkt nicht an Wänden, falls es dadurch Öl oder Ölnebel ausgesetzt werden könnte. Dies kann zu Schäden am Produkt führen oder das Produkt könnte sich lösen.



Wenn Wasser oder eine andere Substanz in das Produkt (z. B. Netzadapter, Netzkabel, TV-Gerät) eindringen, unterbrechen Sie zuerst die Stromzufuhr (Hauptsicherung), ziehen Sie anschließend das Netzkabel ab und kontaktieren Sie unverzüglich den Kundendienst. Andernfalls kann es zu einem Brand oder Stromschlag kommen.



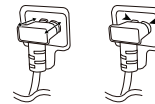
Verwenden Sie nur autorisierte Netzadapter und Netzkabel, die von LG Electronics genehmigt wurden. Andernfalls kann es zu Bränden, Stromschlägen, Fehlfunktionen oder Produktverformungen kommen.



Nehmen Sie den Netzadapter und das Netzkabel nicht auseinander. Andernfalls kann es zu einem Brand oder Stromschlag kommen.



Im Umgang mit dem Adapter ist Vorsicht geboten – vermeiden Sie externe Erschütterungen am Adapter. Externe Erschütterungen können zu Schäden am Adapter führen.

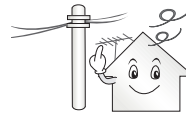


Stellen Sie sicher, dass das Netzkabel sicher mit dem Netzstecker des TV-Geräts verbunden ist. (Abhängig vom Modell)

**! VORSICHT**



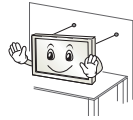
Stellen Sie das Gerät nicht in der Nähe von Funkwellen auf.



Der Abstand zwischen einer Außenantenne und Stromleitungen muss groß genug sein, um eine Berührung der beiden zu verhindern, selbst wenn die Antenne herunterfällt. Andernfalls besteht die Gefahr von Stromschlägen.



Stellen Sie das Produkt nicht auf unstablen Regalen oder geneigten Oberflächen auf. Vermeiden Sie außerdem Stellplätze, die vibrieren oder auf denen das Produkt keinen sicheren Halt hat. Andernfalls kann das Gerät herunter- oder umfallen, wodurch Verletzungen oder Beschädigungen am Gerät verursacht werden können.



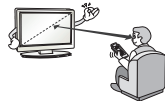
Wenn Sie das TV-Gerät auf einem Standfuß aufstellen, müssen Sie durch vorbeugende Maßnahmen ein Umkippen verhindern. Andernfalls kann das TV-Gerät umfallen, wodurch Verletzungen hervorgerufen werden können.

Wenn Sie das TV-Gerät an der Wand montieren, befestigen Sie eine VESA-Standardwandhalterung (optional) an der Rückseite des Gerätes. Wenn Sie das TV-Gerät mit der optionalen Wandhalterung montieren möchten, befestigen Sie diese sorgfältig, um ein Herunterfallen zu vermeiden.

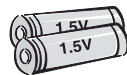
Verwenden Sie nur vom Hersteller empfohlenes Zubehör.



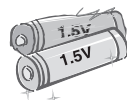
Konsultieren Sie bei der Installation der Antenne eine qualifizierte Fachkraft. Andernfalls besteht Brandgefahr bzw. die Gefahr von Stromschlägen.



Wir empfehlen einen Abstand vom Gerät, der mindestens dem 2- bis 7-fachen der Bildschirmdiagonale entspricht. Das Fernsehen über einen langen Zeitraum hinweg kann zu Seheintrübung führen.



Verwenden Sie nur den angegebenen Batterietyp. Andernfalls könnte die Fernbedienung beschädigt werden.



Alte und neue Batterien dürfen nicht zusammen verwendet werden. Andernfalls könnten die Batterien überhitzen und auslaufen.

Batterien dürfen keiner extremen Hitze, etwa durch Sonneneinstrahlung, offenes Feuer oder Heizstrahler, ausgesetzt werden.



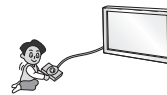
Laden Sie nicht wiederaufladbare Batterien NICHT mit einem Ladegerät auf.



Es dürfen sich keine Gegenstände zwischen der Fernbedienung und dem Sensor befinden.



Das Signal von der Fernbedienung kann durch Sonnenlicht oder andere starke Lichteinstrahlung gestört werden. Verdunkeln Sie in diesem Fall den Raum.



Achten Sie beim Anschluss von externen Geräten, wie z. B. Videospielekonsolen, darauf, dass die Anschlusskabel lang genug sind. Ansonsten kann das Gerät umfallen, wodurch Verletzungen oder Beschädigungen am Gerät verursacht werden können.



Schalten Sie das Gerät niemals ein oder aus, indem Sie den Stecker aus der Steckdose ziehen. (Verwenden Sie das Stromkabel nicht als Ein- und Aus-Schalter.) Ein mechanischer Defekt oder Stromschlag können die Folge sein.

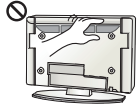


Folgen Sie den unten stehenden Installationsanweisungen, um ein Überhitzen des Gerätes zu verhindern.

- Der Abstand des Gerätes zur Wand sollte mindestens 10 cm betragen.
  - Montieren Sie das Gerät nur an Orten mit ausreichender Belüftung (d. h. weder in einem Regal oder Schrank).
  - Stellen Sie es nicht auf Kissen oder Teppichen ab.
  - Achten Sie darauf, dass die Belüftungsschlitze nicht durch eine Tischdecke oder einen Vorhang verdeckt werden.
- Andernfalls kann es zu einem Brand kommen.

DEUTSCH





Berühren Sie nicht die Lüftungsöffnungen, wenn das TV-Gerät über längere Zeit läuft, da die Lüftungsöffnungen heiß werden können. Dies hat keinen Einfluss auf den Betrieb oder die Leistung des Produkts.

Überprüfen Sie das Kabel an Ihrem Gerät regelmäßig. Weist es Anzeichen von Beschädigung oder Abnutzung auf, trennen Sie das Stromkabel vom Netz, und verwenden Sie das Gerät nicht weiter. Lassen Sie das Kabel durch einen autorisierten Servicepartner ersetzen.



Sorgen Sie dafür, dass die Kontaktstifte und die Steckdose frei von Staub sind. Es besteht Brandgefahr.



Schützen Sie das Netzkabel vor mechanischen Beschädigungen, wie z. B. Verdrehen, Knicken, Eindringen, Einklemmen in einer Tür oder Drauftreten. Achten Sie besonders auf die Stecker, Steckdosen und den Bereich, an dem das Kabel aus dem Gerät tritt.



Üben Sie keinen starken Druck mit der Hand oder einem spitzen Gegenstand wie einem Nagel, Bleistift oder Kugelschreiber auf das Gerät aus. Verkratzen Sie das Gerät nicht.



Vermeiden Sie es, den Bildschirm zu berühren oder mit den Fingern längere Zeit auf den Bildschirm zu drücken. Dadurch kann es zu vorübergehenden Verzerrungseffekten auf dem Bildschirm kommen.



Ziehen Sie vor der Reinigung des Gerätes den Netzstecker, und reinigen Sie das Gerät mit einem weichen Tuch. Übermäßiger Druck kann Kratzer oder Verfärbungen verursachen. Benutzen Sie weder Sprühflaschen noch nasse Tücher. Verwenden Sie vor allem keine Glasreiniger oder für Autos oder in der Industrie verwendete Reinigungsmittel, aggressive Mittel oder Wachs, Benzol, Alkohol usw. Diese Mittel können das Gerät und seinen Bildschirm beschädigen. Andernfalls kann es zu Bränden, Stromschlägen, Beschädigungen am Gerät (Verformung, Korrosion und Schäden) kommen.

Solange das Gerät an eine Wechselstrom-Steckdose angeschlossen ist, bleibt es auch dann mit der Wechselstromquelle verbunden, wenn Sie es mit dem Schalter ausschalten.



Ziehen Sie das Netzkabel immer am Stecker aus der Steckdose. Wenn die Kabel im Inneren des Netzkabels vom Stecker getrennt werden, kann dies einen Brand verursachen.



Schalten Sie das Gerät aus, bevor Sie es bewegen. Ziehen Sie dann das Stromkabel, Antennenkabel und alle anderen Anschlusskabel. Andernfalls kann das TV-Gerät oder das Stromkabel beschädigt werden, wodurch es zu einem Brand oder Stromschlag kommen kann.



Das Gerät ist schwer und sollte stets mit zwei Personen bewegt oder ausgepackt werden. Andernfalls kann es zu Verletzungen kommen.



Wenden Sie sich bei Problemen an einen qualifizierten Kundendienstmitarbeiter. Bitte setzen Sie sich mit dem Kundendienst in Verbindung, wenn das Gerät in irgendeiner Weise beschädigt wurde, z. B. wenn das Stromkabel oder der Stecker defekt sind, wenn Flüssigkeit über das Gerät gegossen wurde oder Gegenstände in das Gerät gelangt sind, wenn das Gerät Regen oder Feuchtigkeit ausgesetzt wurde, wenn das Gerät nicht ordnungsgemäß funktioniert oder wenn das Gerät fallen gelassen wurde.



Wenn sich das Gerät kalt anfühlt, kann es beim Einschalten zu einem kurzen Flimmern kommen. Das ist normal und kein Fehler des Gerätes.



Dieser Bildschirm ist ein hoch entwickeltes Produkt, das über Millionen von Pixel verfügt. Unter Umständen sind winzige schwarze Punkte und/oder bunte Punkte (rot, blau oder grün) von 1 ppm Größe auf dem Bildschirm zu sehen. Dies deutet nicht auf eine Fehlfunktion hin und beeinträchtigt nicht die Leistung und Zuverlässigkeit des Gerätes. Diese Erscheinung tritt auch bei Geräten von Fremdanbietern auf und wird nicht als Grund für Umtausch oder Rückerstattung anerkannt.



Je nach Ihrer Betrachtungsposition (von rechts, links, oben, unten) sind Helligkeit und Farben auf dem Bildschirm möglicherweise unterschiedlich.

Diese Erscheinung ist auf die besonderen Eigenschaften des Bildschirms zurückzuführen. Es steht in keinem Zusammenhang mit der Leistung des Gerätes, und es handelt sich hierbei nicht um eine Fehlfunktion.

Durch das Anzeigen eines Standbilds über einen längeren Zeitraum kann das Bild einbrennen. Lassen Sie stehende Bilder daher nicht über einen längeren Zeitraum auf dem Bildschirm anzeigen.

## Erzeugtes Geräusch

„Knacken“: Das beim Fernsehen oder Ausschalten des Gerätes zu hörende Knacken wird durch Wärmeschrumpfung von Kunststoffen aufgrund von Temperatur und Feuchtigkeit verursacht. Dieses Geräusch ist normal bei Geräten, bei denen die thermische Verformung erforderlich ist. Stromkreisbrummen/Bildschirmsummen: Der Hochgeschwindigkeitsschaltkreis, der eine große Menge Strom für den Betrieb des Gerätes bereitstellt, gibt ein leises Geräusch ab. Dieses Geräusch ist je nach Gerät anders.

Es hat keinen Einfluss auf die Leistung und Zuverlässigkeit des Gerätes.

Verwenden Sie in der Nähe des Fernsehgerätes keine elektrischen Geräte mit hoher Spannung (z. B. elektrische Fliegenklatschen). Dies kann zu Fehlfunktionen führen.

## Wiedergabe von 3D-Material (nur 3D-Modelle)

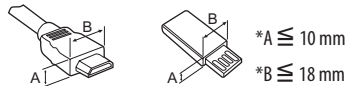
### ⚠ VORSICHT

- Kinder sollten beim Ansehen von 3D-Videos von einem Erwachsenen beaufsichtigt werden. Falls ein Kind während dem Ansehen von 3D-Videos unter einer Ermüdung der Augen, Kopfschmerzen oder verschwommener Sicht leidet, sollte eine Pause gemacht werden, bevor das Ansehen von 3D-Inhalten fortgesetzt wird.
- Beim Ansehen eines 3D-Videos können Beschwerden wie Kopfschmerzen, Schwindel, Müdigkeit oder verschwommene Sicht auftreten. Beenden Sie in diesem Fall das Ansehen des 3D-Videos, und machen Sie eine Pause.
- Bei längerem Ansehen von 3D-Videos kann eine Ermüdung der Augen auftreten. Beenden Sie in diesem Fall das Ansehen des 3D-Videos, und machen Sie eine Pause.
- Verwenden Sie nur 3D-Brillen von LG. Andernfalls können Sie die 3D-Videos möglicherweise nicht richtig sehen.
- Verwenden Sie die 3D-Brille nicht anstelle Ihrer normalen Brille, Sonnenbrille oder Schutzbrille.
- Bewahren Sie die 3D-Brille nicht bei extrem hohen oder niedrigen Temperaturen auf. Dadurch kann es zu Verformungen kommen.
- Verwenden Sie 3D-Brillen nicht beim Laufen oder Gehen. Dies kann zu Unfällen oder Verletzungen führen.
- Stellen Sie sicher, dass Sie Ihre Augen mit dem Brillengestell der 3D-Brille nicht verletzen.
- Sehen Sie sich keine 3D-Inhalte an, wenn Sie an fotosensitiven Anfällen, Epilepsie oder Herzkrankheiten leiden.

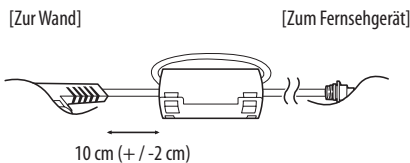
## Vorbereitung

### ! HINWEIS

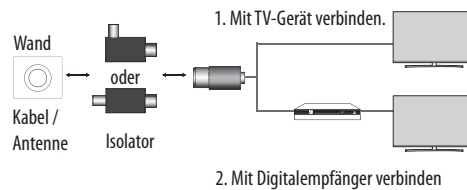
- Wenn das Fernsehgerät nach der Auslieferung das erste Mal eingeschaltet wird, kann die Initialisierung einige Minuten dauern.
- Ihr TV-Gerät kann von der Abbildung möglicherweise leicht abweichen.
- Das OSD-Menü (am Bildschirm angezeigtes Menü) Ihres TV-Gerätes kann sich leicht von dem in diesem Handbuch unterscheiden.
- Die verfügbaren Menüs und Optionen können sich je nach verwendeter Eingangsquelle bzw. je nach Modell unterscheiden.
- Künftig können diesem TV-Gerät neue Funktionen hinzugefügt werden.
- Die im Lieferumfang enthaltenen Artikel sind modellabhängig.
- Änderungen an den Produktspezifikationen oder am Inhalt dieses Handbuchs sind im Zuge von Aktualisierungen der Produktfunktionen vorbehalten.
- Für eine optimale Verbindung sollte die Einfassung von HDMI-Kabeln und USB-Geräten höchstens 10 mm dick und 18 mm breit sein. Verwenden Sie ein Verlängerungskabel, das USB 2.0 unterstützt, wenn das USB-Kabel oder der USB-Speicherstick nicht in den USB-Anschluss Ihres TV-Gerätes passt.



- Verwenden Sie ein zertifiziertes Kabel mit HDMI-Logo.
- Bei der Verwendung eines nicht-zertifizierten HDMI-Kabels kommt es möglicherweise zu Darstellungsfehlern bzw. Verbindungsabbrüchen. Empfohlene Typen von HDMI-Kabeln:
  - High-Speed-HDMI™/TM-Kabel (3 m oder kürzer)
  - High-Speed-HDMI™/TM-Kabel mit Ethernet (3 m oder kürzer)
- Verwendung des Ferritkerns (Abhängig vom Modell)
  - Verwenden Sie den Ferritkern, um die elektromagnetischen Interferenzen im Netzkabel zu verringern. Wickeln Sie das Netzkabel einmal um den Ferritkern herum.



- Antennenisolator: Installationsanleitung (Abhängig vom Modell)
  - Nutzen Sie dieses Produkt zur Installation des TV-Geräts an einem Ort, an dem zwischen dem TV-Gerät und der Masse des Antennensignals ein Spannungsunterschied besteht.
    - » Besteht zwischen dem TV-Gerät und der Masse des Antennensignals ein Spannungsunterschied, kann sich der Antennenanschluss aufheizen und durch übermäßige Hitze einen Unfall verursachen.
  - Sie können die Sicherheit beim Fernsehen verbessern, indem Sie die Spannung effizient von der Antenne des TV-Geräts trennen. Es wird empfohlen, den Isolator an der Wand anzubringen. Wenn er nicht an der Wand angebracht werden kann, befestigen Sie ihn am TV-Gerät. Entfernen Sie den Antennenisolator nach der Installation möglichst nicht wieder.
  - Stellen Sie vor Beginn der Installation sicher, dass die Antenne des TV-Geräts angeschlossen ist.



- Verbinden Sie ein Ende des Isolators mit der Kabel-/Antennenbuchse und das andere Ende mit dem TV-Gerät oder dem Digitalempfänger.
- "Bei Geräten, die über die Steckdosenverbindung oder über andere Geräte mit der Schutzerdung der Gebäudeanschlüsse und gleichzeitig mit einem Kabelverteilersystem mit Koaxialkabel verbunden sind, besteht unter bestimmten Umständen Brandgefahr. Die Verbindung mit einem Kabelverteilersystem muss daher über ein Gerät mit elektrischer Isolierung unterhalb eines bestimmten Frequenzbereichs (galvanischer Isolator, siehe EN 60728-11) hergestellt werden."
- Bei Verwendung des RF-Isolators kann es zu leichten Einschränkungen der Signalempfindlichkeit kommen.





### VORSICHT

- Um die Sicherheit und Lebensdauer des Produkts sicherzustellen, verwenden Sie keine Fälschungen.
- Durch Fälschungen verursachte Beschädigungen sind nicht von der Garantie abgedeckt.
- Bei einigen Modellen befindet sich ein dünner Film auf dem Bildschirm, der nicht entfernt werden darf.
- Wenn Sie den Standfuß am Fernsehgerät anbringen, legen Sie den Bildschirm nach unten gerichtet auf einen Tisch oder eine andere flache Oberfläche mit einer weichen Unterlage, um den Bildschirm vor Verkratzen zu schützen.
- Achten Sie darauf, dass die Schrauben ordnungsgemäß eingesetzt und fest angezogen sind. (Wenn sie nicht fest genug angezogen werden, besteht die Gefahr, dass das TV-Gerät nach der Installation nach vorne kippt.) Wenden Sie beim Festziehen der Schrauben keine Gewalt an, da sie dadurch möglicherweise beschädigt werden und sich nicht richtig befestigen lassen.
- Wringen Sie überschüssiges Wasser oder Reinigungsmittel aus dem Tuch aus.
- Sprühen Sie Wasser oder Reinigungsmittel nicht direkt auf den TV-Bildschirm.
- Sprühen Sie eine gerade ausreichende Menge an Wasser oder Reinigungsmittel auf ein trockenes Tuch, bevor Sie den Bildschirm abwischen.
- Achten Sie bei der Reinigung des Produkts darauf, dass keine Flüssigkeiten oder Fremdkörper in die Spalte zwischen der oberen, linken oder rechten Seite des Displays und dem Rahmen geraten. (Abhängig vom Modell)



### Separat erhältlich

Separat zu erwerbende Artikel können zur Qualitätsverbesserung geändert werden, ohne dass dies explizit mitgeteilt wird. Diese Artikel können Sie über Ihren Fachhändler beziehen. Diese Geräte sind nur mit bestimmten Modellen kompatibel. Produktbezeichnungen, Funktionalität und/oder Designs können im Zuge einer Qualitätsverbesserung durch den Hersteller geändert werden, ohne dass dies explizit mitgeteilt wird.

(Abhängig vom Modell)

<b>AG-F***</b> Cinema-3D-Brille	<b>AN-MR650</b> Magic-Fernbedienung
<b>AN-VC550</b> Smart Kamera	<b>AG-F***DP</b> Dual Play-Brille

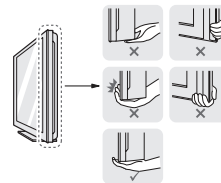
## Anheben und Bewegen des TV-Gerätes

Lesen Sie folgende Hinweise, bevor Sie das TV-Gerät bewegen oder anheben, um Kratzer oder Beschädigungen am TV-Gerät zu verhindern und um einen reibungslosen Transport unabhängig von Typ und Größe zu gewährleisten.

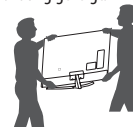
- Es wird empfohlen, das TV-Gerät im Originalkarton oder in der Originalverpackung zu bewegen bzw. zu transportieren.
- Trennen Sie das Netzkabel und alle weiteren Kabel, bevor Sie das TV-Gerät bewegen oder anheben.
- Halten Sie das TV-Gerät so, dass sein Bildschirm von Ihnen abgewendet ist, um Beschädigungen zu vermeiden.



- Halten Sie das TV-Gerät oben und unten am Rahmen gut fest. Halten Sie ihn nicht am transparenten Teil, am Lautsprecher oder am Lautsprechergrill fest.



- Große TV-Geräte sollten stets von mindestens 2 Personen transportiert werden.
- Wenn das TV-Gerät von Hand transportiert wird, halten Sie es wie in der folgenden Abbildung gezeigt.



- Setzen Sie das TV-Gerät während des Transports keinen ruckartigen Bewegungen oder starken Erschütterungen aus.
- Halten Sie das TV-Gerät beim Transport aufrecht, drehen Sie es niemals auf die Seite, und kippen Sie es nicht nach links oder rechts.
- Üben Sie keinen übermäßigen Druck auf den Gehäuserahmen aus, da dies zur Beschädigung des Bildschirms führen kann.
- Achten Sie beim Bewegen und Bedienen des TV-Geräts darauf, dass keine hervorstehenden Tasten beschädigt werden.

### VORSICHT

- Berühren Sie nach Möglichkeit nicht den Bildschirm, da er dadurch beschädigt werden könnte.
- Halten Sie das TV-Gerät beim Transport nicht an den Kabelhaltern fest, da diese brechen und Verletzungen sowie Beschädigungen am TV-Gerät verursachen können.

DEUTSCH



## Verwenden der Taste

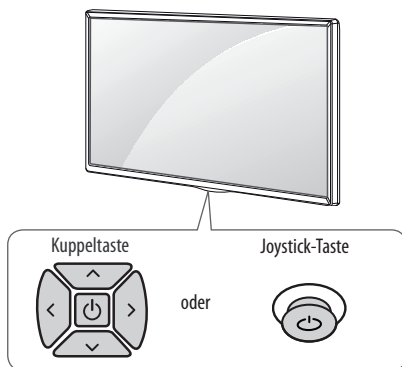
(Abhängig vom Modell)

Sie können die TV-Funktionen verwenden, indem Sie die Taste drücken oder bewegen.

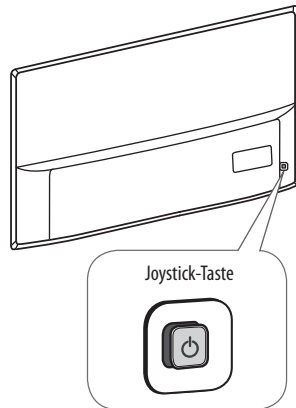
### ! HINWEIS

- Modelle der Serien 43/49UH60, 43/49UH61, 43/49UH62 verfügen über keine Joystick-Funktionen und besitzen nur eine Ein-/Ausschalttaste.

<A Typ>



<B Typ>



## Grundfunktionen

			Einschalten (Drücken) Ausschalten (Gedrückt halten) <sup>1</sup>
			Lautstärkeregelung
			Programmwahl

1 Alle aktiven Apps werden geschlossen, und alle laufenden Aufnahmen angehalten.

## Einstellen des Menüs

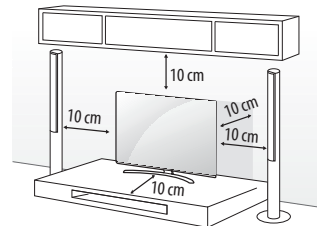
Drücken Sie bei eingeschaltetem TV-Gerät die Taste einmal. Sie können die Menüelemente anpassen, indem Sie die Tasten drücken oder bewegen.

	Schaltet das Gerät aus.
	Blendet die Bildschirmenü aus und kehren zum TV-Bild zurück.
	Ändert die Eingangsquelle.
	Öffnet das Einstellungsmenü.

## Montage auf einem Tisch

1 Heben Sie das TV-Gerät an, und kippen Sie es auf einem Tisch in die aufrechte Position.

- Lassen Sie (mindestens) 10 cm Platz zur Wand, um eine gute Belüftung zu gewährleisten.



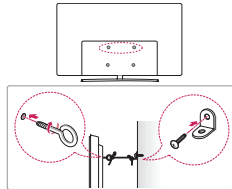
2 Schließen Sie das Stromkabel an eine Steckdose an.

### ! VORSICHT

- Stellen Sie das TV-Gerät nicht in die Nähe von Wärmequellen, da dies einen Brand oder Beschädigungen verursachen könnte.

## Befestigen des TV-Gerätes an einer Wand

(Diese Funktion der Kippsicherung steht nicht bei allen Modellen zur Verfügung.)



- 1 Setzen Sie die Ringschrauben oder TV-Halterungen und Schrauben an der Rückseite des TV-Gerätes ein, und befestigen Sie sie.
  - Wenn an den Ringschraubenpositionen Schrauben eingesetzt sind, entfernen Sie zunächst die Schrauben.
- 2 Montieren Sie die Wandhalterungen mit den Schrauben an der Wand. Stimmen Sie die Position der Wandhalterung auf die Ringschrauben an der Rückseite des TV-Gerätes ab.
- 3 Verbinden Sie die Ringschrauben und Wandhalterungen fest mit einem stabilen Seil. Achten Sie darauf, dass das Seil horizontal verläuft.

### VORSICHT

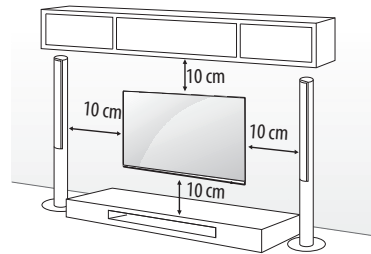
- Achten Sie darauf, dass Kinder nicht auf das TV-Gerät klettern oder sich daran hängen.

### HINWEIS

- Verwenden Sie eine Haltevorrichtung oder einen Schrank, der stabil und groß genug ist, um das TV-Gerät sicher abzustützen.
- Halterungen, Seile und anderes Befestigungsmaterial gehören nicht zum Lieferumfang des Gerätes. Bitte wenden Sie sich zum Erwerb von geeignetem Zubehör an Ihren Fachhändler.

## Wandmontage

Befestigen Sie an der Rückseite des TV-Gerätes sorgfältig eine optionale Wandhalterung, und montieren Sie die Wandhalterung an einer stabilen Wand, die senkrecht zum Fußboden steht. Wenn Sie das TV-Gerät an anderen Baustoffen befestigen möchten, fragen Sie zunächst bei einer qualifizierten Fachkraft nach. LG empfiehlt, dass die Wandmontage von einem qualifizierten Techniker durchgeführt wird. Es wird empfohlen, eine Wandmontagehalterung von LG zu verwenden. Die Wandhalterung von LG ist leicht zu bewegen und ermöglicht einen leichten Kabelanschluss. Falls Sie eine andere Wandmontagehalterung als die von LG verwenden, stellen Sie sicher, dass Ihr Gerät ordnungsgemäß an der Wand befestigt ist und genügend Abstand besteht, um externe Geräte anzuschließen. Installieren Sie die Wandhalterung erst, nachdem Sie alle Kabel angeschlossen haben.

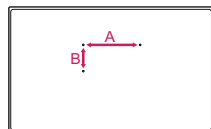


Verwenden Sie unbedingt Schrauben und Wandhalterungen, die der VESA-Norm entsprechen. Die Standardmaße der Wandmontagesätze können der folgenden Tabelle entnommen werden.

DEUTSCH

**Separat zu beziehen (Wandmontagehalterung)**

<b>Modell</b>	43UH60** 43UH61** 40/43UH62** 40UH63** 43UH65** 43UH66** 40/43UH67** 43UH74** 43UH75**	49/55UH60** 49/55UH61** 49/55UH62** 50UH63** 49/55UH65** 49/55UH66** 49/50/55UH67** 49/55UH74** 49/55UH75** 49/55UH77** 49/55UH79** 49/55UH80** 49/55UH84** 49/55UH85**
<b>VESA (A x B) (mm)</b>	200 x 200	300 x 300
<b>Standardschraube</b>	M6	M6
<b>Anzahl Schrauben</b>	4	4
<b>Wandmontagehalterung</b>	LSW240B MSW240	LSW350B MSW240
<b>Modell</b>	60/65UH60** 60/65UH61** 60/65UH62** 58UH63** 60/65UH65** 60/65UH66** 58/60/65UH67** 60UH74** 60/65UH75** 60/65UH77** 60/65UH80** 60UH84** 60/65UH85**	70UH63** 75UH65** 70UH67** 70UH70** 75UH77** 75UH78** 75UH80** 75UH85** 79/86UH95**
<b>VESA (A x B) (mm)</b>	300 x 300	600 x 400
<b>Standardschraube</b>	M6	M8
<b>Anzahl Schrauben</b>	4	4
<b>Wandmontagehalterung</b>	LSW350B	LSW640B
<b>Modell</b>	55/65UH95**	
<b>VESA (A x B) (mm)</b>	300 x 200	
<b>Standardschraube</b>	M6	
<b>Anzahl Schrauben</b>	4	
<b>Wandmontagehalterung</b>	OTW420B	

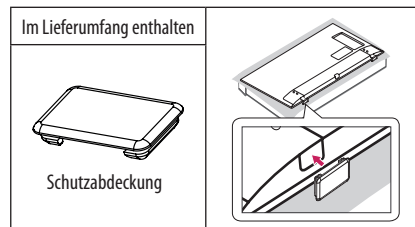
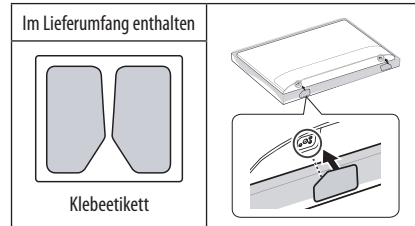
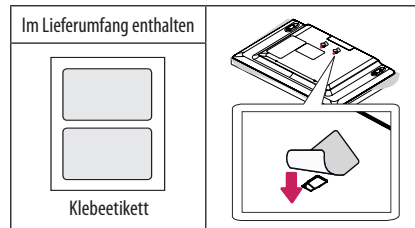


**! VORSICHT**

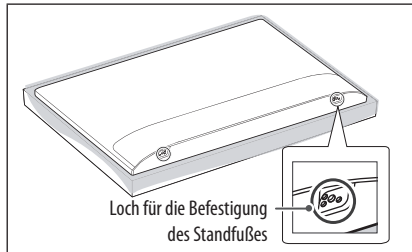
- Entfernen Sie den Ständer, bevor Sie das TV-Gerät an einer Wandhalterung befestigen, indem Sie ihn in umgekehrter Reihenfolge, wie bei der Montage, abmontieren.

**! HINWEIS**

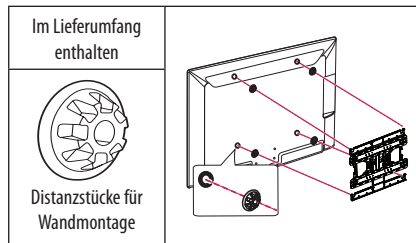
- Verwenden Sie beim Anbringen der Wandmontagehalterung das beiliegende Klebeetikett oder die Schutzabdeckung. Das Klebeetikett oder die Schutzabdeckung schützen die Öffnung vor Staub- und Schmutzansammlungen. (Nur bei beiliegendem/r Klebeetikett/Schutzabdeckung)



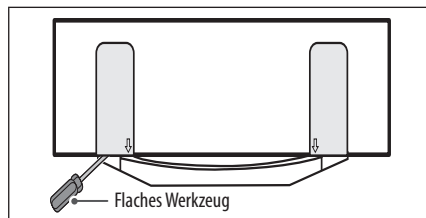
- Bei der Installation der Wandhalterung wird empfohlen, Staubansammlungen und das Eindringen von Insekten zu vermeiden, indem Sie das Loch für die Befestigung des Standfußes mit dem Klebeband verschließen. (Abhängig vom Modell)



- Wenn Sie eine Wandhalterung am TV-Gerät anbringen, setzen Sie die Distanzstücke in die Wandhalterungsbohrungen am TV-Gerät ein, um den vertikalen Betrachtungswinkel des Geräts anpassen zu können. (Nur, wenn Folgendes im Lieferumfang enthalten ist)



- Verwenden Sie je nach Form des Standfußes ein flaches Werkzeug, wie z.B. einen flachen Schraubendreher um die Standfußabdeckung wie unten gezeigt abzunehmen. (Nur, wenn Folgendes im Lieferumfang enthalten ist)



## Verbindungen (Hinweise)

Verbinden Sie mehrere externe Geräte mit dem TV-Gerät, und wechseln Sie die Eingangsmodi, um ein externes Gerät auszuwählen. Weitere Informationen zum Anschluss von externen Geräten entnehmen Sie bitte dem Handbuch des jeweiligen Gerätes.

Verfügbare externe Geräte sind: HD-Receiver, DVD-Player, Videorekorder, Audiosysteme, USB-Speichergeräte, PCs, Spielkonsolen und weitere externe Geräte.

### ! HINWEIS

- Der Anschluss für externe Geräte kann von Modell zu Modell unterschiedlich sein.
- Verbinden Sie externe Geräte unabhängig von der Reihenfolge der Anschlüsse mit dem TV-Gerät.
- Wenn Sie eine Fernsehsendung über DVD-Player oder Videorekorder aufnehmen, vergewissern Sie sich, dass das TV-Gerät über das Eingangskabel für das TV-Signal mit dem DVD-Player oder Videorekorder verbunden ist. Weitere Informationen zu Aufnahmen entnehmen Sie bitte dem Handbuch des verbundenen Gerätes.
- Anweisungen zum Betrieb finden Sie im Handbuch des externen Gerätes.
- Wenn Sie eine Spielekonsole mit dem TV-Gerät verbinden, verwenden Sie das mit der Konsole mitgelieferte Kabel.
- Im PC-Modus kann es hinsichtlich Auflösung, vertikalem Muster, Kontrast oder Helligkeit zu Rauschen kommen. Wenn Rauschen auftritt, stellen Sie den PC auf eine andere Auflösung ein, ändern Sie die Bildwiederholrate, oder passen Sie Helligkeit und Kontrast im Menü „BILD“ an, bis das Bild optimal ist.
- Abhängig von der Grafikkarte funktionieren im PC-Modus einige Auflösungseinstellungen möglicherweise nicht ordnungsgemäß.
- Wenn Sie ULTRA-HD-Inhalte auf Ihrem PC abspielen, kann die Video- oder Audioqualität je nach Leistung Ihres PCs zeitweise gestört sein. (Abhängig vom Modell)

## Antennenanschluss

Schließen Sie das TV-Gerät mit einem HF-Kabel (75 Ω) an eine Wandantennenbuchse an.

- Bei Verwendung von mehr als 2 TV-Geräten verwenden Sie einen Signalsplitter.
- Ist das Bild schlecht, installieren Sie einen Signalverstärker, um die Bildqualität zu verbessern.
- Wenn die Bildqualität bei angeschlossener Antenne schlecht ist, richten Sie die Antenne richtig aus.
- Antennenkabel und Wandler sind nicht im Lieferumfang enthalten.
- Unterstützter DTV-Ton: MPEG, Dolby Digital, Dolby Digital Plus, HE-AAC
- An Standorten, an denen ULTRA-HD-Übertragungen nicht unterstützt werden, kann dieses TV-Gerät ULTRA-HD-Übertragungen nicht direkt empfangen. (Abhängig vom Modell)

## Anschluss für Satellitenschüssel

(Nur Satellitenmodelle)

Schließen Sie das TV-Gerät mit einem Satelliten-HF-Kabel (75 Ω) an eine Satellitenschüssel oder an eine Satellitenbuchse an.

## Anschließen des CI-Moduls

(Abhängig vom Modell)

Zeigen Sie verschlüsselte Dienste (Bezahldienste) im digitalen TV-Modus an.




- Überprüfen Sie, ob das CI-Modul richtig herum in den PCMCIA-Kartensteckplatz gesteckt wurde. Falls das Modul nicht korrekt eingesetzt wurde, können TV-Gerät und PCMCIA-Kartensteckplatz beschädigt werden.
- Wenn das Fernsehgerät keine Videos oder Audio-Dateien abspielt, während es mit der CI+ CAM verbunden ist, wenden Sie sich an den Serviceanbieter für Terrestrik / Kabel / Satellit.

## Anschließen von USB-Geräten

Einige USB-Hubs funktionieren vielleicht nicht. Falls ein über einen USB-Hub verbundenes USB-Gerät nicht gefunden wird, verbinden Sie es direkt mit dem USB-Anschluss am TV-Gerät.

## Weitere Anschlüsse

Verbinden Sie Ihr Fernsehgerät mit externen Geräten. Um beste Bild- und Tonqualität zu erhalten, verbinden Sie das externe Gerät mit dem TV-Gerät mithilfe des HDMI-Kabels. Es wird kein separates Kabel mitgeliefert.

-  →  →  → **Allgemein** → **HDMI ULTRA HD Deep Colour**
  - **Ein** : Unterstützt 4K @ 50/60 Hz (4:4:4, 4:2:2, 4:2:0)
  - **Aus** : Unterstützt 4K @ 50/60 Hz 8 Bit (4:2:0)



Wenn das über Eingang angeschlossene Gerät ULTRA HD Deep Colour unterstützt, erhalten Sie unter Umständen ein besseres Bild. Unterstützt das Gerät die Technologie nicht, funktioniert es möglicherweise nicht ordnungsgemäß. Schließen Sie das Gerät in diesem Fall an einen anderen HDMI-Anschluss an, oder **Aus** Sie die Einstellung, **HDMI ULTRA HD Deep Colour** für Ihr TV-Gerät. (Diese Funktion ist nur bei bestimmten Modellen verfügbar, die von ULTRA HD Deep Colour unterstützt werden.)

### ! HINWEIS

- Unterstütztes HDMI-Audioformat :
  - Dolby Digital (32 kHz, 44,1 kHz, 48 kHz),
  - DTS (44,1 kHz, 48 kHz),
  - PCM (32 kHz, 44,1 kHz, 48 kHz, 96 kHz, 192 kHz)
 (Abhängig vom Modell)

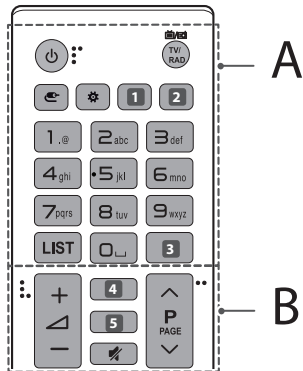
## Fernbedienung

Die Beschreibungen in diesem Handbuch beziehen sich auf die Tasten der Fernbedienung. Lesen Sie dieses Handbuch bitte aufmerksam durch, und verwenden Sie das TV-Gerät bestimmungsgemäß.

Um die Batterien zu wechseln, öffnen Sie das Batteriefach, wechseln Sie die Batterien (1,5 V, AAA), legen Sie die - und -Enden entsprechend der Kennzeichnung im Fach ein, und schließen Sie das Batteriefach. Gehen Sie zum Herausnehmen der Batterien in umgekehrter Reihenfolge vor.

Stellen Sie sicher, dass die Fernbedienung auf den Sensor am TV-Gerät gerichtet ist.

(Abhängig vom Modell)



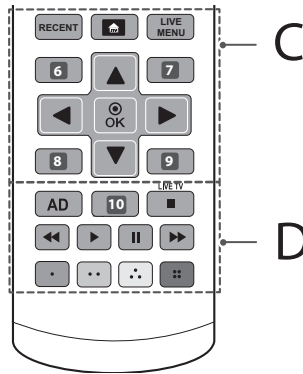
## A

- ⏻ **(EIN/AUS)** Ein- oder Ausschalten des TV-Gerätes.
- TV/RAD Wählt Radio-, TV- und DTV-Programme.
- ⏪ **(Eingang)** Ändert die Eingangsquelle.
- ⚙️ **(Schnelleinstellungen)** Öffnet die Schnelleinstellungen.
- 1, 2 **LIVE ZOOM** Sie können den ausgewählten Bereich im Vollbildmodus betrachten, indem Sie ihn vergrößern. (Abhängig vom Modell)
- 1, 2 **INFO** Anzeige von Informationen zum aktuellen Programm und Bildschirm. (Abhängig vom Modell)
- 1 **Q (SUCHE)** Suche nach Inhalten wie TV-Programmen, Filmen und anderen Videos. Sie können auch das Internet durchsuchen, indem Sie Ihre Suchbegriffe in das Suchfeld eingeben. (Abhängig vom Modell)
- 2 **SUBTITLE** Ruft den bevorzugten Untertitel im digitalen Modus auf. (Abhängig vom Modell)
- Zifferntasten** Zur Eingabe von Nummern.
- LIST Zum Zugriff auf die Liste der gespeicherten Programme.
- ⏪ **(Leerzeichen)** Gibt ein Leerzeichen auf der Bildschirmstatur wieder.
- 3 **GUIDE** Öffnet den Programmführer. (Abhängig vom Modell)
- 3 **Q.VIEW** Kehrt zurück zum vorherigen Programm. (Abhängig vom Modell)

## B

- 4 **INFO** Anzeige von Informationen zum aktuellen Programm und Bildschirm. (Abhängig vom Modell)
- 4, 5 **Q (SUCHE)** Suche nach Inhalten wie TV-Programmen, Filmen und anderen Videos. Sie können auch das Internet durchsuchen, indem Sie Ihre Suchbegriffe in das Suchfeld eingeben. (Abhängig vom Modell)
- 4, 5 **GUIDE** Öffnet den Programmführer. (Abhängig vom Modell)
- 5 **3D** Ansicht von 3D-Videos. (Abhängig vom Modell)
- 🔇 **(Stumm)** Stellt den Ton aus.

- +/- Regelt die Lautstärke.
- ^ P v Navigiert durch die gespeicherten Programme oder Kanäle.
- ^ PAGE v Wechselt zum vorherigen oder nächsten Bildschirm.



## C

- RECENT Zeigt den aktuellen Verlauf an.
- 🏠 **(HOME)** Öffnet das Home-Menü.
- LIVE MENU Zeigt die Liste von „Sender“ und „Empfohlen“. (Abhängig vom Modell)
- 6, 8 **BACK** Zurück zur vorherigen Ebene. (Abhängig vom Modell)
- 6, 7, 8, 9 **Teletext-Tasten** (TEXT, T.OPT) Diese Tasten werden für Teletext verwendet. (Abhängig vom Modell)
- 7, 9 **EXIT** Ausblenden der Bildschirmenüs und Zurückkehren zum TV-Bild. (Abhängig vom Modell)
- Navigations Tasten (nach oben/nach unten/nach links/nach rechts)** Navigiert durch Menüs und Einstellungen.
- ⊙ **OK** Wählt Menüs oder Einstellungen und speichert Ihre Eingabe.

## D

- AD Durch Drücken der AD-Taste wird die Audiobeschreibung aktiviert.
- 10 **REC/\*** Beginnen Sie mit dem Aufnehmen, und lassen Sie das Aufnahmemenü anzeigen. (Nur Modell mit Time Machine<sup>Ready</sup>-Unterstützung) (Abhängig vom Modell)
- 10 **LIVE ZOOM** Sie können den ausgewählten Bereich im Vollbildmodus betrachten, indem Sie ihn vergrößern. (Abhängig vom Modell)
- 10 **APP/\*** Wählen Sie die Menüquelle für MHP TV. (Abhängig vom Modell)
- LIVE TV Rückkehr zum LIVE-TV.
- Steuerungstasten** (⏪, ▶, II, ⏩) Steuert Medieninhalte.
- Farbtasten** Öffnen Sonderfunktionen in manchen Menüs.  
(●): Rot, (●●): Grün, (●●●): Gelb, (●●●●): Blau

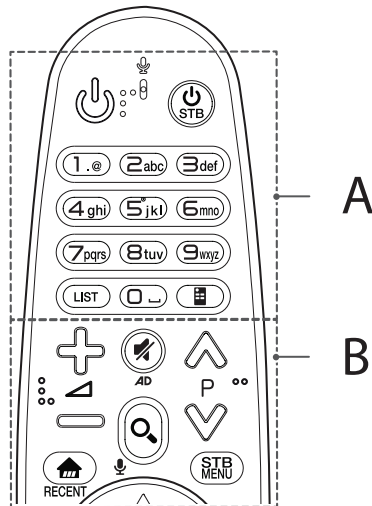
DEUTSCH

## Tastenfunktionen der Magic-Fernbedienung

(Abhängig vom Modell)

Wenn die Meldung „Die Batterie der Magic-Fernbedienung ist schwach. Bitte Batterie wechseln.“ angezeigt wird, wechseln Sie die Batterie.

Um die Batterien zu wechseln, öffnen Sie das Batteriefach, wechseln Sie die Batterien (1,5 V, AA), legen Sie die (+) und (-) Enden entsprechend der Kennzeichnung im Fach ein, und schließen Sie das Batteriefach. Richten Sie die Fernbedienung auf den Fernbedienungssensor am TV-Gerät aus. Gehen Sie zum Herausnehmen der Batterien in umgekehrter Reihenfolge vor.



### A

**Ein-/Aus** Ein- oder Ausschalten des TV-Gerätes.

**STB (SET-TOP-BOX EIN/AUS)** Sie können Ihre Set-Top-Box ein- oder ausschalten, indem Sie die Set-Top-Box Ihrer Universalfernbedienung für Ihr TV-Gerät hinzufügen.

**Zifferntasten** Dienen zur Eingabe von Zahlen.

**LIST** Ruft die Liste gespeicherter Kanäle oder Programme auf.

**Leerzeichen** Gibt ein Leerzeichen auf der Bildschirmtastatur wieder.

**Remote-Bildschirm** Zeigt den Remote-Bildschirm an.

\* Öffnet in manchen Regionen das Universalsteuerungs-Menü. (Abhängig vom Modell)

### B

**Lautstärke** Regelt die Lautstärke.

**Kanalwahl** Navigiert durch die gespeicherten Kanäle oder Programme.

**Stumm** Stellt den Ton aus.

\* Durch Drücken und Halten der Taste wird die -Audio Beschreibung aktiviert. (Abhängig vom Modell)

**Suchen (SUCHE)** Suche nach Inhalten wie TV-Programmen, Filmen und anderen Videos. Sie können auch das Internet durchsuchen, indem Sie Ihre Suchbegriffe in das Suchfeld eingeben.

**Spracherkennung**

(Abhängig vom Modell)

Um die Spracherkennungsfunktion zu nutzen, ist eine Netzwerkverbindung erforderlich.

1 Drücken Sie die Taste für die Spracherkennung.

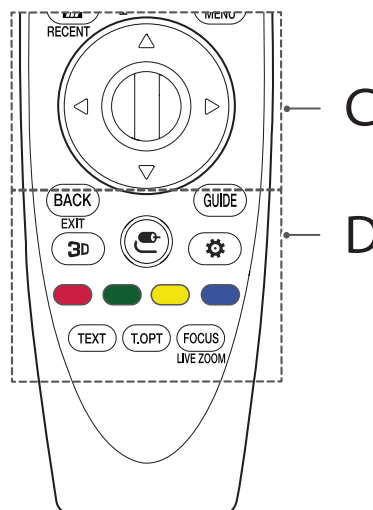
2 Beginnen Sie zu sprechen, sobald das Fenster zur Spracherkennung auf dem Fernsehbildschirm erscheint.

**HOME** Öffnet das Home-Menü.

**RECENT** Zeigt den aktuellen Verlauf an.

**STB MENU** Zeigt das Set-Top-Box-Startmenü an.

\* Wenn Sie keine Set-Top-Box verwenden, wird der Set-Top-Box-Bildschirm angezeigt.





## C

**Rad (OK)** Drücken Sie auf die Mitte der Rad-Taste, um ein Menü auszuwählen. Sie können mithilfe der Rad-Taste das Programm wechseln.

**△▽◀▶ (Nach oben/Nach unten/Nach links/Nach rechts)** Drücken Sie die Tasten Nach oben/Nach unten/Nach links/Nach rechts, um im Menü zu navigieren. Wenn Sie die Tasten △▽◀▶ drücken, während der Zeiger verwendet wird, verschwindet der Zeiger vom Bildschirm, und die Magic-Fernbedienung funktioniert wie eine herkömmliche Fernbedienung. Um den Zeiger erneut auf dem Bildschirm anzuzeigen, schütteln Sie die Magic-Fernbedienung nach links und rechts.

## D

**BACK** Zurück zum vorherigen Bildschirm.

**EXIT** Blendet Bildschirmmenüs aus und ruft das zuletzt angezeigte Programm auf.

**GUIDE** Zeigt den Kanal- oder Programmführer (EPG) an.

**3D** Ansicht von 3D-Videos. (nur 3D-Modelle)

**☞ (Eingang)** Ändert die Eingangsquelle.

\* Wenn Sie der Taste ☞ drücken und halten, werden alle verfügbaren, externen Eingänge aufgelistet.

**⚙️ (Schnelleinstellungen)** Öffnet die Schnelleinstellungen.

\* Wenn Sie die Taste ⚙️ drücken und halten, wird das Menü: **Alle Einstellungen** angezeigt.

**Farbige Tasten** Öffnen Sonderfunktionen in manchen Menüs.

(**🔴**: Rot, **🟢**: Grün, **🟡**: Gelb, **🔵**: Blau)

**Teletext-Tasten (TEXT, T.OPT)** Diese Tasten werden für Teletext verwendet.

**FOCUS** Sie können den Bereich vergrößern, auf den die Fernbedienung zeigt.

**LIVE ZOOM** Sie können den ausgewählten Bereich im Vollbildmodus betrachten, indem Sie ihn vergrößern.

## Registrieren der Magic-Fernbedienung

### So wird die Magic-Fernbedienung registriert

Um die Magic-Fernbedienung zu verwenden, koppeln Sie diese zuerst mit Ihrem TV-Gerät.

- 1 Legen Sie Batterien in die Magic-Fernbedienung ein, und schalten Sie das Fernsehgerät ein.
- 2 Richten Sie die Magic-Fernbedienung auf das TV-Gerät, und drücken Sie auf **Rad (OK)**.

\* Sollte die Registrierung der Magic-Fernbedienung fehlgeschlagen sein, schalten Sie das Fernsehgerät aus, und versuchen Sie es erneut.

## So können Sie die Magic-Fernbedienung abmelden

Halten Sie zum Trennen der Verbindung zwischen der Magic-Fernbedienung und dem TV-Gerät gleichzeitig die Tasten **BACK** und **(HOME)** für fünf Sekunden gedrückt.

\* Durch Drücken und Halten der Taste **GUIDE** können Sie die Magic-Fernbedienung zugleich zurücksetzen und erneut registrieren.

## Lizenzen

Die unterstützten Lizenzen sind von Modell zu Modell verschieden. Weitere Informationen zu den Lizenzen erhalten Sie unter [www.lg.com](http://www.lg.com).



(Nur UH95\*\*, UH85\*\*, UH77\*\*, 75UH78\*\*, 70UH70\*\*)

## Information: Hinweis bezüglich Open-Source-Software

Den Quellcode unter GPL, LGPL, MPL sowie weitere Open-Source-Lizenzen, die in diesem Produkt enthalten sind, können Sie unter <http://opensource.lge.com> herunterladen.

Neben dem Quellcode stehen dort noch alle Lizenzbedingungen, auf die verwiesen wird, Garantieausschlüsse sowie Urheberrechtshinweise zum Download bereit.

LG Electronics stellt Ihnen gegen eine Gebühr (für Distribution, Medien, Versand und Verwaltung) auch den Quellcode auf CD-ROM bereit. Wenden Sie sich per E-Mail an LG Electronics: [opensource@lge.com](mailto:opensource@lge.com). Dieses Angebot ist drei (3) Jahre ab Kaufdatum des Produkts gültig.

DEUTSCH

## Einrichtung der externen Steuerung

Informationen zur Einrichtung der externen Steuerung erhalten Sie unter [www.lg.com](http://www.lg.com).

## Fehlerbehebung

Das TV-Gerät reagiert nicht auf die Fernbedienung.

- Prüfen Sie den Sensor der Fernbedienung, und versuchen Sie es erneut.
- Prüfen Sie, ob sich zwischen dem Produkt und der Fernbedienung ein Hindernis befindet.
- Prüfen Sie, ob die Batterien noch geladen sind und ordnungsgemäß eingesetzt wurden (⊕ auf ⊕, ⊖ auf ⊖).

Weder Bild noch Ton wird ausgegeben.

- Prüfen Sie, ob das Gerät eingeschaltet ist.
- Prüfen Sie, ob das Netzkabel in der Steckdose steckt.
- Prüfen Sie, ob die Steckdose ordnungsgemäß funktioniert, indem Sie andere Geräte einstecken.

Das TV-Gerät schaltet sich plötzlich ab.

- Überprüfen Sie die Steuerungseinstellungen der Stromversorgung. Die Stromversorgung ist möglicherweise unterbrochen.
- Prüfen Sie, ob die Funktionen **Schlummerfunktion / Ausschalt-Timer** unter **Timer** aktiviert sind.
- Prüfen Sie, ob **Autom. Ausschalten** in den Einstellungen unter **Allgemein** -> **Eco-Modus** aktiviert ist. (Abhängig vom Modell)
- Wenn kein Signal besteht, obwohl das TV-Gerät eingeschaltet ist, schaltet sich das Gerät nach 15 Minuten automatisch ab.

Beim Anschließen an den PC (HDMI) wird entweder „Kein Signal“ oder „Ungültiges Format“ angezeigt.

- Schalten Sie das Fernsehgerät mit der Fernbedienung aus und dann erneut ein.
- Schließen Sie das HDMI-Kabel erneut an.
- Starten Sie den PC bei eingeschaltetem Fernsehgerät erneut.

## Technische Daten

WLAN-Modul Spezifikationen

- Da sich Frequenzkanäle je nach Land unterscheiden können, kann der Benutzer die Betriebsfrequenz nicht ändern oder anpassen. Dieses Gerät ist entsprechend der regionalen Frequenztabelle eingestellt.
- Dieses Gerät sollte zum Schutz des Benutzers mit einem Mindestabstand von 20 cm zwischen Gerät und Körper installiert und verwendet werden.

(Nur UH60\*\*, UH61\*\*, UH62\*\*)

Spezifikation für WLAN-Modul (TWFM-B006D)	
Standard	IEEE802.11a/b/g/n
Frequenzbereich	Ausgangsleistung (Max.)
2.400 bis 2.483,5 MHz	14 dBm
5.150 bis 5.250 MHz	12,5 dBm
5.725 bis 5.850 MHz (Für Nicht-EU-Länder)	15,5 dBm

(Nur UH63\*\*, UH65\*\*, UH66\*\*, UH67\*\*, UH70\*\*, UH74\*\*, UH75\*\*, UH77\*\*, UH78\*\*, UH79\*\*, UH80\*\*, UH84\*\*, UH85\*\*, UH95\*\*)

WLAN-Modul (LGSBWAC61) Spezifikationen	
WLAN (IEEE 802.11a/b/g/n/ac)	
Frequenzbereich	Ausgangsleistung (Max.)
2.400 bis 2.483,5 MHz	15,5 dBm
5.150 bis 5.725 MHz	17,5 dBm
5.725 bis 5.850 MHz (Für Nicht-EU-Länder)	8,0 dBm
Bluetooth	
Frequenzbereich	Ausgangsleistung (Max.)
2.400 bis 2.483,5 MHz	10 dBm

\* "IEEE802.11ac" ist in einigen Ländern nicht verfügbar.

<b>CI-Modul (B x H x T)</b>		100,0 mm x 55,0 mm x 5,0 mm
<b>Umgebungsbedingungen</b>	<b>Betriebstemperatur</b>	0 °C bis 40 °C
	<b>Betriebs-Luftfeuchtigkeit</b>	Unter 80 %
	<b>Temperatur bei Lagerung</b>	-20 °C bis 60 °C
	<b>Luftfeuchtigkeit bei Lagerung</b>	Unter 85 %

(Je nach Land)

	<b>Digital-TV</b>			<b>Analog-TV</b>
	<b>Satellit</b>	<b>Terrestrisch</b>	<b>Kabel</b>	<b>Terrestrisch / Kabel</b>
<b>Fernsehnorm</b>	DVB-S/S2*	DVB-T DVB-T2*	DVB-C	PAL/SECAM B/G, D/K, I, SECAM L
<b>Kanalabdeckung (Frequenz)</b>	950 ~ 2.150 Mhz	VHF III : 174 ~ 230 Mhz UHF IV : 470 ~ 606 Mhz UHF V : 606 ~ 862 Mhz  S Frequenz II : 230 ~ 300 Mhz S Frequenz III : 300 ~ 470 Mhz	46 ~ 862 Mhz	46 ~ 862 Mhz
<b>Maximale Anzahl speicherbarer Programme</b>	6.000	3.000		
<b>Externe Antennenimpedanz</b>	75 Ω			

\* Nur DVB-T2/C/S2 unterstützende Modelle.

DEUTSCH

