



Bedienungs- und Montageanleitung

Lesen Sie diese Anleitung vor Inbetriebnahme des Gerätes



B08700 Grillerette® Deluxe, schwarz

B08701 Grillerette® Deluxe, orange

www.koenigworld.com

Vertrieb

DKB Household Switzerland AG

Eggbühlstrasse 28

Postfach

CH-8052 Zürich

www.koenigworld.com

Rev A 12/2014

Inhaltsverzeichnis

Wichtige Hinweise	3
Aufbauanleitung/Technische Daten	5
Bedienungsanleitung	6
Reinigung und Unterhalt	8
Garantie	9

Wichtige Hinweise

- Der Holzkohletischgrill KOENIG GRILLERETTE® DELUXE ist ausschliesslich für den privaten Gebrauch bestimmt.
- Unsachgemässe Montage kann gefährlich sein. Befolgen Sie bitte genau die Anweisungen der Montageanleitung.
- Die KOENIG GRILLERETTE® DELUXE darf nur im Freien benutzt werden! Grillieren Sie nicht bei starkem Wind.
- Vor dem ersten Gebrauch reinigen Sie den Grillrost mit einem milden Seifenwasser.
- Stellen Sie Ihre KOENIG GRILLERETTE® DELUXE vor Inbetriebnahme auf eine harte und ebene Fläche. Im Umkreis von ca. 150 cm um das Gerät sollten sich keine brennbaren Materialien befinden. Während der Benutzung den Standort nicht verändern.
- Vorsicht! Verwenden Sie keinen Spiritus, Benzin oder vergleichbare Flüssigkeiten zum Anzünden oder Wiederanzünden. Verwenden Sie ausschliesslich handelsübliche Brennpaste und Holzkohle und befolgen Sie die Gebrauchsanweisung.
- Geben Sie niemals Grillanzündmittel auf heisse Kohle. Die Anzündmittel müssen vollständig verbrannt sein, bevor Grillgut zum Grillieren aufgelegt wird. Halten Sie Grillanzünder ausserhalb der Reichweite von Kindern.
- Zum Einfüllen der Brennpaste den Brennpastenbehälter (Aschenbehälter) aus dem Gerät nehmen. Achtung: Geben Sie niemals Brennpaste in die Öffnung für die Ventilation im unteren Geräteteil. Es besteht höchste Brandgefahr bei Zuwiderhandlung!
- Verwenden Sie ausschliesslich Holzkohle, die den EN1860/2 Spezifikationen entsprechen. Keine Briketts verwenden.
- Achtung: Die KOENIG GRILLERETTE® DELUXE sollte niemals unbeaufsichtigt bleiben. Halten Sie Kinder und Tiere fern. Halten Sie das Produkt von anderen Wärmequellen oder Feuern fern.

Wichtige Hinweise

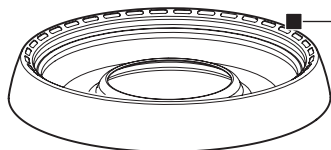
- Tragen Sie Grillhandschuhe, wenn Sie mit dem Rost hantieren und verwenden Sie Grillbesteck mit langen, hitzebeständigen Griffen zum Schutz Ihrer Hände. Beugen Sie sich während des Grillierens niemals über das offene Gerät.
- Warten Sie, bis die Holzkohle vollständig erloschen und abgekühlt ist, bevor Sie die Asche aus der KOENIG GRILLERETTE® DELUXE entfernen. Schütten Sie zum Löschen brennender Kohle keinesfalls Wasser oder andere Flüssigkeiten in das Produkt, insbesondere nicht auf den Gerätekörper.
- Reinigen Sie Ihre KOENIG GRILLERETTE® DELUXE sorgfältig nach jedem Gebrauch. Der Gerätekörper darf nicht direkt im Wasser gereinigt oder eingeweicht werden. Wischen Sie den unteren Geräte- teil mit einem feuchten, weichen Tuch innen und aussen ab. Verwenden Sie keine Säure, Lösungsbenzin oder andere brennbaren Stoffe zur Reinigung.
- Die KOENIG GRILLERETTE® DELUXE erst nach vollständigem Erkalten in die Tragtasche packen.
- Entfernen Sie die Batterien bei längerer Lagerung.

Bewahren Sie diese Hinweise sicher auf, um sie bei Bedarf nachzu- lesen.

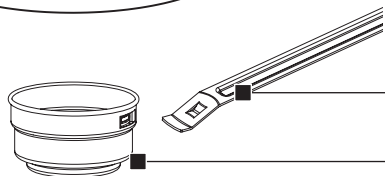
Aufbauanleitung



Antihafbeschichtete Grillplatte



Fettauffangring

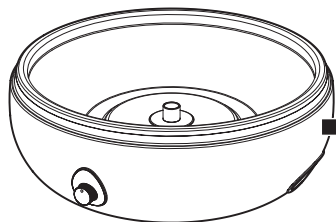


Heber

Kohlebehälter



Brennpastenbehälter
(Aschenbehälter)



Unterer Geräteteil

Technische Daten

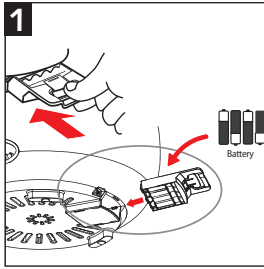
Gesamtmasse: **Ø 38 cm × 22 cm**

Gewicht: **3.8 kg**

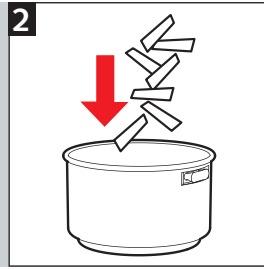
Material: **Edelstahl, Kunststoff, Stahl und Aluminium beschichtet**

Batteriebetrieben: **DCV6 (4 × 1.5V AA)**

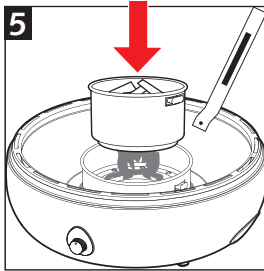
Bedienungsanleitung



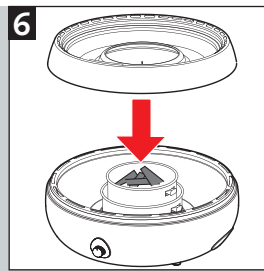
Öffnen Sie das Batteriefach im Boden des unteren Geräteteils und legen Sie die Batterien (AA × 4) in das Batteriefach ein. Beachten Sie die Polarität. Oder schliessen Sie einen Power Bank an.



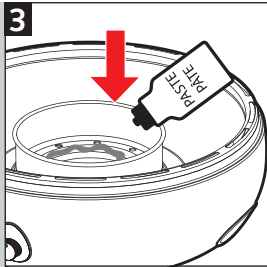
Nehmen Sie den Kohlebehälter aus dem Gerät und füllen Sie kleinere Holzkohlestücke bis max. $\frac{3}{4}$ der Höhe ein.



Stellen Sie den Kohlebehälter vorsichtig mit Hilfe des Hebers auf das Feuer im Brennpastenbehälter (Aschenbehälter) und drehen Sie das Gebläse des unteren Geräteteils auf, in dem Sie den Knopf im Uhrzeigersinn auf Maximum drehen. Nach kurzer Zeit beginnt die Holzkohle zu glühen.

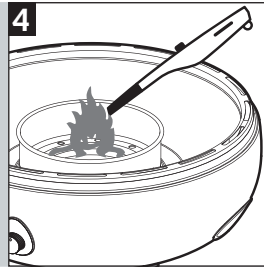


Setzen Sie nun den Fettauffangring auf den unteren Geräteteil und füllen Sie 200ml Wasser ein. Das verhindert das Anhaften von herabtropfendem Fett oder Saucen und erleichtert die Reinigung.

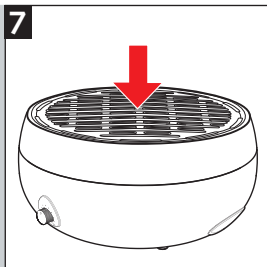


3 Nehmen Sie den Brennpastenbehälter (Aschenbehälter) aus dem Gerät und legen Sie einen Ring Brennpaste in den Brennpastenbehälter (ca. 20 ml).

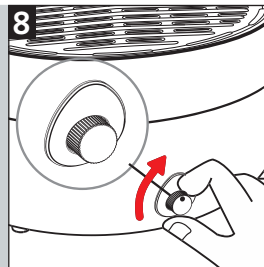
Achtung: Geben Sie niemals Brennpaste in die Öffnung für die Ventilation im unteren Geräteteil. Es besteht höchste Brandgefahr bei Zuwiderhandlung.



4 Setzen Sie den Brennpastenbehälter wieder ins Gerät ein und zünden Sie die Brennpaste an.



7 Bevor Sie den Grillrost auflegen, reiben Sie diesen mit einem Lappen, der mit etwas Speiseöl getränkt ist, ein.



8 Die Temperatur kann mit dem Drehknopf im unteren Geräteteil mittels dem Ventilator reguliert werden.

Die Grillerette ist nach 5–10 Min. einsatzbereit.

* Informationen zum Reinigen der KOENIG GRILLERETTE® DELUXE finden Sie unter Reinigung auf Seite 8.

Reinigung und Unterhalt

Eine regelmässige Pflege/Reinigung verlängert die Lebensdauer der KOENIG GRILLERETTE® DELUXE.

1. Warten Sie solange, bis Ihre KOENIG GRILLERETTE® DELUXE abgekühlt und die Holzkohle ausgeglüht ist.
2. Entfernen Sie den Grillrost, den Fettauffangring, den Kohlebehälter und den Brennpastenbehälter (Aschenbehälter). KALTE Asche, die sich im Kohlebehälter befindet, kann mit dem Hauskericht entsorgt werden. Achtung: Ist die Asche noch warm, muss sie in ein dafür vorgesehenes Gefässe aus Metall oder nicht brennbarem Materialien aufbewahrt werden.
3. Reinigen Sie nun den unteren Geräteteil innen und aussen mit einem feuchten Tuch, das mit einem mildem Seifenwasser getränkt ist. Achtung: Keine scharfen Gegenstände verwenden und den unteren Geräteteil auf keinen Fall ins Wasser eintauchen oder unter fließendem Wasser reinigen.
Achten Sie darauf, dass kein Wasser in die Öffnung vom Ventilator im unteren Geräteteil gelangt.
4. Der Grillrost, der Fettauffangring, der Kohlebehälter und der Brennpastenbehälter (Aschenbehälter) können mit mildem Seifenwasser gereinigt werden.
5. Mit sauberem Wasser nachwischen und die KOENIG GRILLERETTE® DELUXE mit einem weichen Tuch trockenreiben.
6. Nach vollständigem Erkalten und Trocknung kann die KOENIG GRILLERETTE® DELUXE in der Tasche geschützt und trocken gelagert werden.
7. Bei längerem Nichtgebrauch entfernen Sie die Batterien zum Schutz der KOENIG GRILLERETTE® DELUXE .
8. Nur handelsübliche und einwandfreie AA-Batterien verwenden.
Die leeren Batterien nicht im Hauskericht entsorgen.
9. Für die umweltfreundliche Entsorgung beachten Sie bitte die örtlichen Richtlinien und übergeben Sie ein nicht mehr funktionierendes Gerät einer geeigneten Abfallbeseitigungsstelle.



Garantie

1. Garantie

Mit dem Kauf dieses KOENIG Produktes bei einem autorisierten Händler haben Sie neben dem Produkt, eine Herstellergarantie von DKB Household Switzerland AG («DKB») nach den vorliegenden Bestimmungen von bis zu 2 Jahren, erworben.

Die Garantie erstreckt sich ausschliesslich auf die Behebung von Mängeln, welche bei bestimmungsgemässer Verwendung nachweisbar auf Material- und/oder Herstellungsfehler zurückzuführen sind.

2. Vorgehensweise

Prüfen Sie das Produkt sofort nach Erhalt auf Mängel und Funktionalität. Sollte das erworbene Produkt unerwartet einen Mangel aufweisen, bitten wir Sie folgende Vorgehensweise zu beachten (Bring-In Garantie):

- Wenden Sie sich innert 30 Tagen ab Entdeckung des Mangels an Ihren Händler* mit Produkt/Produktteil, Kaufquittung, Artikelnummer**
- Beschreiben Sie den Sachverhalt mittels dem beanstandeten Produkt/Produktteil oder Foto
- Nach erfolgter Prüfung des Mangels durch den Händler oder DKB tritt die kostenlose Garantieleistung gem. Ziffer 3 in Kraft (unter Vorbehalt liegen Transport- sowie Versandkosten an den privaten Erstkäufer)

3. Garantieuumfang

Die Herstellergarantie von DKB erstreckt sich ab Kaufdatum und gilt für den privaten Erstkäufer. Die Garantie kann nur bei Vorlage der Originalkaufquittung geltend gemacht werden. Die Garantieleistung erfolgt nach freiem Ermessen von DKB durch Instandsetzung, Austausch mangelhafter Teile, Austausch des Produktes oder, wenn die Funktionalität des Produktes nicht beeinflusst wird, durch eine Preisminderung. Ein Rücktritt vom Kaufvertrag aufgrund von Garantiefällen ist ausgeschlossen. Für die Dauer der Reparatur besteht kein Anspruch auf ein Ersatzprodukt.

Die Ausführung von Garantieleistungen bewirkt weder eine Verlängerung noch einen Neubeginn der Garantiezeit. Ausgewechselte Teile gehen in das Eigentum von DKB über. Beim Produktaustausch beginnt die Garantiezeit von Neuem.

Die Garantiefristen betragen:

- 2 Jahre auf alle Teile gegen Herstellungs- und Materialfehler
- Die Garantie bei Schäden der Emaillierung ist nur innerhalb der Meldefrist von 30 Tagen ab Kaufdatum gewährleistet. Sie gilt nur bei Neugeräten, die noch nicht benutzt wurden.

* Einen Händlernachweis finden Sie auf unserer Website unter www.koenigworld.com

** Die Artikelnummer können Sie auf der Verpackung oder dieser Bedienungs- und Montageanleitung entnehmen.

Garantie

4. Ausschluss

Keinen Mangel, das heisst keinen Material- oder Herstellungsfehler im Sinne dieser Bestimmungen, stellt dar beziehungsweise kein Gewährleistungsanspruch besteht in folgenden Fällen:

- Gewöhnliche Abnutzung bei bestimmungsmässigen Gebrauch.
- Defekte und/oder Schäden aufgrund einer falschen unsachgemässen oder nicht bestimmungsmässigen Benutzung sowie aufgrund unsachgemässer Installation, Montage und Reparaturversuchen durch nicht autorisierte Personen.
- Defekte und/oder Schäden aufgrund Nichtbeachtung der Bedienungsanleitung oder der Betriebs-/Wartungsanweisungen (wie beispielsweise Beschädigungen durch fehlerhafte Montage oder Reinigung der emaillierten Oberfläche oder Grillrost usw.).
- Unebenheiten, Farbunterschiede der Emaillierung sowie kleinere Fehlstellen (wie beispielsweise produktionsbedingte Auflagepunkte).
- Verfärbungen und Beschädigungen des Produktes (z.B. der Farboberfläche) durch Witterungseinflüsse (inkl. Hagel), unsachgemässe (nicht wettergeschützter) Lagerung des Produktes oder unsachgemässen Einsatz von Chemikalien
- Die Bildung von Rost und Flugrost durch Witterungseinflüsse oder unsachgemässen Einsatz von Chemikalien.
- Fehler, die den bestimmungsmässigen Gebrauch oder den Nutzen des Produktes nicht erkennbar einschränken.
- Allgemein für Verschleisstteile wie Grillrost etc.
- Defekte und/oder Schäden aufgrund von Abänderungen, zweckfremdem Einsatz oder mutwilliger Beschädigung.
- Defekte und/oder Schäden aufgrund von unsachgemässer Wartung und Reparaturarbeit.
- Defekte und/oder Schäden aufgrund einer Nichtausführung der routinemässigen Wartung.
- Defekte und/oder Schäden, welche beim ursprünglichen Transport entstanden sind.
- Defekte und/oder Schäden aufgrund von höherer Gewalt.
- Defekte und/oder Schäden aufgrund von Abnutzung bei professionellem Gebrauch (Hotellerie, Gastronomie, Veranstaltungen usw.).

DKB schliesst weitergehende als die in diesen Garantiebestimmungen ausdrücklich genannten Ansprüche des Kunden aus, soweit nicht eine zwingende gesetzliche Verpflichtung oder Haftung besteht. Insbesondere gilt dies auch im Hinblick auf Ansprüche auf Schadenersatz wegen Nichterfüllung, Ersatz von Mangelfolgeschäden, entgangenen Gewinn und Transportschäden, die nicht innerhalb einer Frist von 30 Tagen nach Erhalt des Produkts dem Händler gemeldet werden.

Die KOENIG Produkte werden kontinuierlich weiterentwickelt. Änderungen der Produkte können deshalb ohne vorherige Ankündigung vorgenommen werden.

Die registrierte Marke KOENIG wird durch die folgende Unternehmung repräsentiert:

DKB Household Switzerland AG
Eggbühlstrasse 28
Postfach
8052 Zürich
Schweiz

www.dkbrands.com

4. Exclusions de garantie

La garantie ne couvrira aucun défaut, ni de matériau, ni de fabrication, dans le cadre énoncé par les présentes conditions, si le produit relève d'un des cas décrits ci-dessous:

- Usure normale liée à un emploi légitime du produit.
- Défauts ou dommages liés à une utilisation incorrecte ou négligée de l'appareil, à un mauvais montage ou à une tentative de réparation assurée par un personnel non agréé.
- Défauts ou dommages liés à un non-respect du manuel d'utilisation ou des conseils d'entretien (par exemple en cas de défaut lié à un mauvais montage ou à un entretien inadéquat de la surface émaillée ou de la grille, non-exécution du test d'étanchéité, etc.).
- Inégalités, différences de couleur de l'émailage, ainsi que des défauts minimes (par exemple des points de pression dus à la production, sur le bord inférieur du couvercle ou sur certaines chaînes de suspension).
- Coloration et endommagement du produit (par exemple sur la peinture de surface) dus aux influences atmosphériques (y compris la grêle) ou à un stockage inadéquat du produit (abri non protégé contre les influences météo) ou encore à une utilisation inadéquate de produits chimiques.
- La formation de rouille ou d'une fine couche d'oxydation due aux influences atmosphériques ou à une utilisation inadéquate de produits chimiques.
- Défauts qui n'entraînent ni ne réduisent l'utilisation du produit.
- Défauts sur les pièces d'usure, comme la grille.
- Défauts et/ou dommages provenant de modifications, d'utilisation non-conforme ou inadéquate.
- Défauts et/ou dommages provenant d'un d'entretien inadéquat ou d'une réparation inadéquate.
- Défauts et/ou dommages provenant d'un manque d'entretien régulier.
- Défauts et/ou dommages dus à un cas de force majeure.
- Défauts et/ou dommages dus à une utilisation professionnelle du produit (hôtellerie, gastronomie, manifestations, etc.)

DKB exclut formellement de sa garantie toute autre prestation que celles qui sont décrites dans le présent document, à moins qu'une obligation ou responsabilité contraignante ne lui soit imposée par la législation applicable dans le pays. Cela concerne notamment le droit aux dommages et intérêts résultant de l'inexécution de l'obligation de garantie, le droit à la réparation de dommages consécutifs, des éventuelles pertes et dommages liés au transport, qui n'auraient pas été signalés au revendeur dans un délai de 30 jours après la réception du produit.

Les produits KOENIG font l'objet d'une évolution constante. Des modifications peuvent être entreprises sans avertissement préalable.

La marque commerciale enregistrée KOENIG est représentée par la société suivante:

DKB Household Switzerland AG
Eggbühlstrasse 28

Postfach
8052 Zürich
Schweiz

www.dkbrands.com

1. Garantie

En faisant l'acquisition d'un produit KOENIG auprès d'un revendeur agréé, vous bénéficiez, au-delà du produit lui-même, d'une garantie DKB Household Switzerland AG (ci-après désignée par DKB) dont les conditions sont décrites ci-dessous, et dont la durée peut aller jusqu'à 2 ans.

La garantie couvre exclusivement les défauts imputables aux matériaux et/ou à des défauts de fabrication, à condition que le produit acheté ait bien été utilisé conformément aux instructions données dans le manuel d'utilisation.

2. Procédure à suivre

Dès réception du matériel, veuillez vérifier à la fois son bon fonctionnement et son intégrité. Si le matériel acquis présente des défauts, merci de respecter la procédure décrite ci-dessous

(Garantie de type Bring-In):

- Dans les 30 jours qui suivent la détection du défaut, contactez votre revendeur* avec le produit/ou la pièce défectueuse, une preuve d'achat et le code de l'article**
- Expliquez le problème rencontré, en présentant l'article ou la pièce défectueuse, ou encore une photo
- Après que le revendeur ou DKB a constaté le défaut, la garantie s'appliquera conformément au point 3 des présentes conditions (avec une réserve quant aux frais de transport ou d'expédition au client-utilisateur privé)

3. Couverture de la garantie

La garantie-fabricant de DKB prend effet le jour d'achat et ne concerne que le client final, utilisateur du produit. La garantie n'est applicable que sur présentation de la facture d'origine du produit.

Les prestations de garantie sont évaluées par DKB qui décide du moyen de remédiation: réparation du défaut, remplacement des pièces défectueuses, remplacement de l'appareil, ou encore, si le fonctionnement de l'appareil n'est pas compromis, en accordant une remise sur le prix d'achat. Les cas de garantie ne permettent en aucun cas à l'utilisateur de se retracter de l'achat. Pendant la période de réparation, le client n'est pas en droit d'exiger un produit de remplacement.

L'exécution de la garantie n'entraîne pas la prolongation de sa durée, ni une réinitialisation de sa date de départ. Les éléments remplacés redeviennent la propriété de DKB. En cas d'échange du produit par un exemplaire neuf, la durée de la garantie est réinitialisée.

Les durées de garantie sont les suivantes :

- 2 années sur tous les défauts de fabrication ou de matériaux
- La garantie contre des défauts d'emballage n'est applicable que dans les 30 jours suivant l'achat du produit. Elle ne concerne que les appareils neufs qui n'ont pas encore été utilisés.

* Vous trouverez la liste de nos partenaires officiels sur notre site internet www.koenigworld.com

** Vous trouverez le code article sur l'emballage ou cet instruction d'installation et d'utilisation.

Nettoyage et entretien

Les soins et un nettoyage régulier prolongent la durée de vie de votre KOENIG GRILLERETTE® DELUXE.

1. Attendre jusqu'à ce que votre KOENIG GRILLERETTE® DELUXE soit refroidi et le charbon de bois complètement éteint. Pour plus de sécurité arroser avec de l'eau.
2. Retirez la grille de cuisson, le recueil des graisses, le récipient à charbon et le récipient de pâte combustible (récipient à cendre). Vous pouvez éliminer la cendre FROIDE du récipient à pâte combustible à travers les ordures ménagères. Attention: Si la cendre est encore chaude, il faut la conserver dans des récipients adaptés en métal ou dans des matières non combustibles.

3. Nettoyez à présent le boîtier inférieur à l'intérieur et à l'extérieur avec un essuie-tout humide imbibé d'une eau légèrement savonneuse. Attention: Ne pas utiliser d'outils coupant et ne jamais plonger le boîtier inférieur dans l'eau ou le nettoyer sous l'eau. Veillez à ce que l'eau n'entre jamais dans la soufflerie du boîtier inférieur.

4. La grille de cuisson, le recueil des huiles, le récipient à charbon et le récipient de pâte combustible (récipient à cendre) peuvent être nettoyés avec de l'eau légèrement savonneuse.

5. Passer un coup d'essuie-tout humide, puis sécher votre KOENIG GRILLERETTE® DELUXE avec un chiffon doux.

6. Une fois entièrement refroidi et sec, vous pouvez entreposer votre KOENIG GRILLERETTE® DELUXE dans la sacoche en toute sécurité et dans un milieu sec.

7. Retirez les piles de votre KOENIG GRILLERETTE® DELUXE avant un entreposage prolongé.
8. N'utiliser que des piles AA courantes du commerce et de qualité irréprochable. Ne pas éliminer les piles vides dans les ordures ménagères.

9. Pour assurer une élimination respectant l'environnement, veuillez respecter la réglementation locale et remettez tout appareil défectueux dans un centre d'élimination des déchets adapté.

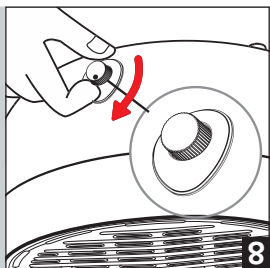
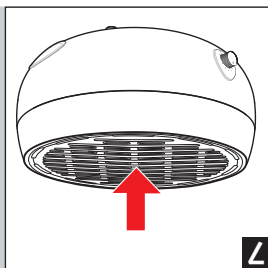


* Des informations sur le nettoyage de votre KOENIG GRILLERETTE® DELUXE sont disponibles sous Nettoyage à la page 8.

Après 5–10 mn le Grillerette R Deluxe est prêt à l'emploi.

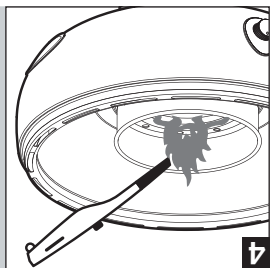
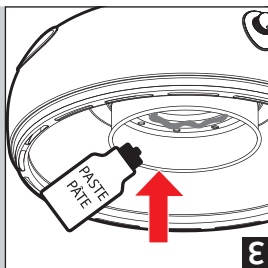
Avant de poser la grille de cuisson, frottez-la avec un chiffon imbibé d'un peu d'huile comestible.

Vous pouvez régler la température via la soufflerie avec le bouton sur le boîtier inférieur.



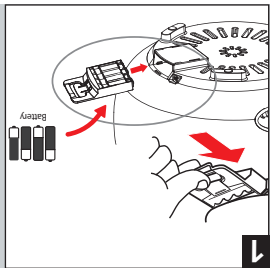
Retirez le récipient de pâte combustible (récipient à cendre) de l'appareil et déposez-y un anneau de pâte combustible (env. 20 ml).

Attention: N'introduisez jamais de pâte combustible dans la soufflerie située dans le boîtier inférieur. Vous risquez de déclencher un incendie en cas de non-respect.

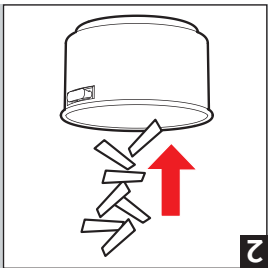


Remplacez le récipient de pâte combustible sur l'appareil et allumez la pâte.

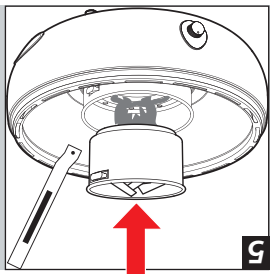
Mode d'emploi



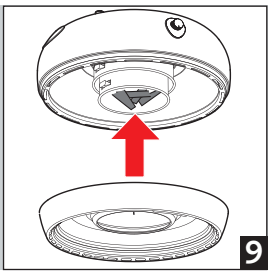
Ouvrez le compartiment à piles dans le boîtier inférieur et déposez-y les piles (AA×4). Tenez compte de la polarité. Ou branchez le power bank.



Retirez le récipient à charbon de l'appareil et remplissez-le de petits morceaux de charbon jusqu'aux $\frac{3}{4}$ de sa hauteur.



Placez le récipient à charbon avec précaution sur le feu, dans le récipient de pâte combustible (récipient à cendre), en vous aidant de la pince et actionnez la soufflerie du boîtier inférieur en tournant le bouton dans le sens des aiguilles d'un maximum. Très vite, le charbon de bois commence à s'embraser.



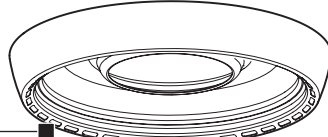
Posez à présent le recueil des huiles sur le boîtier inférieur et versez 200 ml d'eau. Ceci empêche l'adhérence des gouttes de graisse ou de sauce sur la grille et facilite le nettoyage.

Instructions d'installation

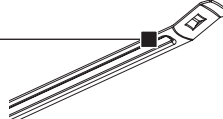
Grille de cuisson à revêtement anti-adhésif



Recueil des huiles



Pince



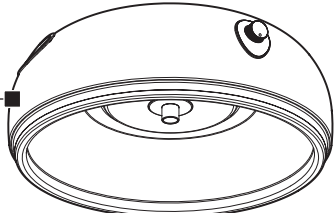
Réceptacle à charbon



Réceptacle de pâte combustible
(Réceptacle à cendre)



Boîtier inférieur



Données techniques

Dimensions: Ø 38 cm x 22 cm

Poids: 3.8 kg

Matériaux: Acier inoxydable, plastique, acier et aluminium avec revêtement

Fonctionne à piles: DCV6 (4 x 1.5V AA)

Conseils importants

- Utiliser des gants pour manipuler la grille et des ustensiles à longues poignées, résistantes à la chaleur, pour protéger vos mains. Ne vous penchez jamais sur le feu ouvert.
 - Attendre que le charbon de bois soit complètement éteint et refroidi avant de l'éliminer de KOENIG GRILLERETTE® DELUXE.
 - Votre KOENIG GRILLERETTE® DELUXE doit être nettoyé soigneusement et de manière régulière. Ne pas nettoyer le boîtier dans l'eau ou le faire tremper. Essayez le boîtier inférieur avec un essuie-tout humide et doux à l'intérieur et à l'extérieur. N'utilisez pas d'acide, d'essence ou d'autres matières combustibles pour le nettoyage.
 - Ranger votre KOENIG GRILLERETTE® DELUXE dans la sacoche seulement quand il est entièrement refroidi.
 - Retirez les piles de l'appareil avant tout entreposage prolongé.
- Conserver ces instructions dans un endroit sûr pour pouvoir s'y référer en cas de besoin.**

Conseils importants

- Le gril de table à charbon KOENIG GRILLERETTE® DELUXE est réservé à un usage exclusivement privé.
- Un montage inadéquat de votre KOENIG GRILLERETTE® DELUXE peut être dangereux. Veuillez suivre exactement les instructions indiquées dans le manuel de montage.
- Veuillez utiliser votre KOENIG GRILLERETTE® DELUXE en plein air uniquement! Ne pas l'utiliser lors de vents forts.
- Avant la première utilisation, nettoyez la grille de cuisson avec une eau légèrement savonneuse. Utilisez exclusivement de la pâte combustible (réceptacle à cendre) et du charbon de bois courants du commerce et veuillez suivre les instructions du mode d'emploi.
- Placer votre KOENIG GRILLERETTE® DELUXE sur une surface plate et dure avant de l'utiliser. Ne pas placer KOENIG GRILLERETTE® DELUXE à moins de 150 cm de matériaux inflammables et ne pas le déplacer lorsqu'il est en fonctionnement.
- Attention: Ne pas utiliser d'alcool, d'essence ou de liquides similaires pour l'allumage ou le rallumage. N'utiliser que des allume-feux disponibles en magasins et suivre le mode d'emploi du fabricant.
- N'ajoutez jamais d'allumeur liquide dans un feu déjà allumé. Les allume-feux doivent être complètement brûlés avant de mettre les aliments à griller. Tenir les allume-feux hors de portée des enfants.
- Retirer le réceptacle de pâte combustible (réceptacle à cendre) de l'appareil pour y introduire la pâte combustible (réceptacle à cendre). Attention: N'introduisez jamais de pâte combustible (réceptacle à cendre) dans la soufflerie située dans le boîtier inférieur. Vous risquez de déclencher un incendie en cas de non-respect.
- N'utiliser que du charbon de bois conforme aux spécifications EN 1860/2, sauf les briquettes.
- Attention: Cette KOENIG GRILLERETTE® DELUXE ne devrait jamais rester sans surveillance. Maintenir les enfants et les animaux domestiques hors de portée du barbecue.

Sommaire

Conseils importants3

Instructions d'installation/Données techniques5

Mode d'emploi6

Nettoyage et entretien8

Garantie9



Instructions d'installation et d'utilisation

Merci de lire ce mode d'emploi avant de mettre en marche l'appareil



B08700 Grillerette® Deluxe, noir
B08701 Grillerette® Deluxe, orange

www.koenigworld.com

Distribution

DKB Household Switzerland AG
Eggbühlstrasse 28

Postfach

CH-8052 Zürich

www.koenigworld.com

Rev A 12/2014