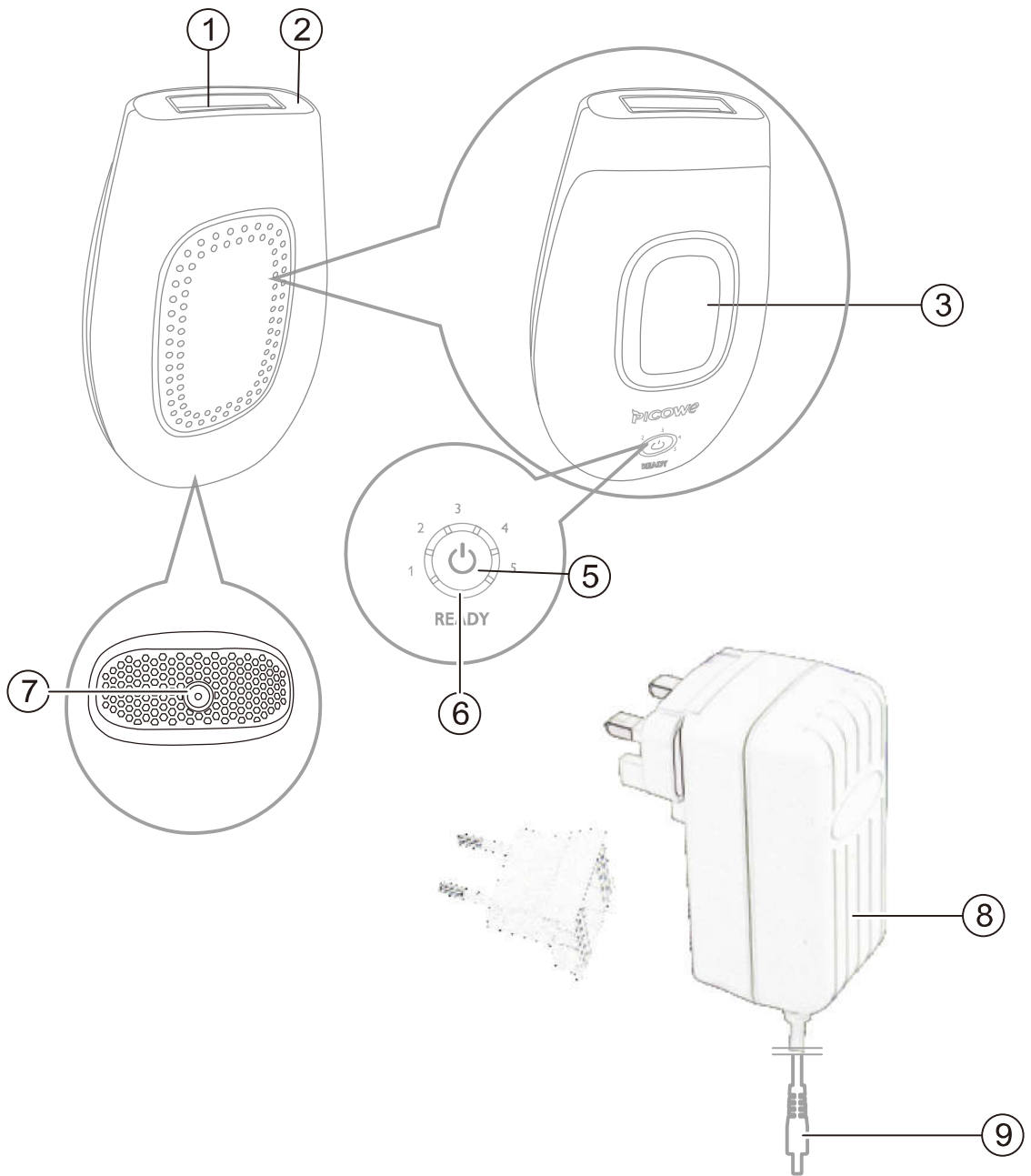


PICOWE
IPL-3000





English	3
Español	24
Français	48
Deutsch	73
Italiano	98

Willkommen!

Willkommen in der Beauty-World von Picowe! In nur wenigen Wochen zu seidig glatter Haut. Picowe IPL nutzt IPL (Intense Pulsed Light)-Technik, bekannt als die effektivste Methode für ein dauerhaftes Epilationsergebnis. In enger Zusammenarbeit mit Hautexperten haben wir diese lichtbasierte Technologie, die ursprünglich in professionellen Schönheitssalons eingesetzt wurde, für die einfache und sichere Anwendung zu Hause weiterentwickelt. Picowe IPL ist sanft und ermöglicht die komfortable und wirksame Behandlung mit einer für Sie angenehmen Lichtstärke. Unerwünschter Haarwuchs ist endgültig passé. Genießen Sie das wunderbare Gefühl haarfreier Haut und fühlen Sie sich schön in Ihrer Haut – jeden Tag.

Um den Support von Picowe optimal zu nutzen, registrieren Sie Ihr Produkt bitte unter www.picowe.com. Weitere Informationen finden Sie auf www.picowe.com/IPL, dazu Expertenmeinungen, Anleitungsvideos und Antworten auf häufig gestellte Fragen zu Lumea.

Produktüberblick

- 1 Lichtaustrittsfenster mit integriertem UV-Filter
- 2 Integriertes Sicherheitssystem
- 3 Blitztaste
- 4 Ein-/Ausschalter
- 5 Lichtstärkeanzeigen (1 bis 5)
- 6 Bereitschaftsanzeige
- 7 Gerätestecker
- 8 Ladegerät
- 9 Gerätestecker

Wer sollte Picowe IPL nicht verwenden? Gegenan zeigen

- Verwenden Sie das Gerät niemals, wenn Sie der Hauttyp V und VI sind (Sie bekommen sehr selten einen Sonnenbrand, erreichen sehr dunkle Sonnenbräune). In diesem Fall laufen Sie das Risiko, Hautreizungen zu bekommen, wie beispielsweise Hyperpigmentierung und Hypopigmentierung, starke Rötungen oder Verbrennungen.



- Verwenden Sie das Gerät niemals während der Schwangerschaft oder während Sie stillen, da das Gerät nicht mit schwangeren oder stillenden Frauen getestet wurde.
- Verwenden Sie das Gerät nicht, wenn Sie an einer der unten aufgeführten Krankheiten leiden, d.h.:
 - Wenn Sie unter einer Hautkrankheit leiden (z. B. aktivem Hautkrebs) bzw. bereits einmal Hautkrebs oder eine andere lokale Krebserkrankung an den zu behandelnden Hautpartien hatten.
 - Wenn Sie präkanzeröse Läsionen oder mehrere atypische Muttermale in den zu behandelnden Hautpartien haben.
 - Sie unter Kollagenstörungen leiden, einschließlich der Bildung von Wulstnarben oder schlechter Wundheilung.

- Wenn Sie unter einer Gefäßkrankheit leiden und die zu behandelnden Körperpartien zum Beispiel Krampfadern oder Gefäßerweiterungen aufweisen.
- Wenn Ihre Haut lichtempfindlich ist und auf Licht mit Ausschlag reagiert oder eine allergische Reaktion zeigt.
- Wenn Sie an den zu behandelnden Hautpartien Infektionen, Ekzeme, Verbrennungen, entzündete Follikel, offene Wunden, Abschürfungen, Herpes, Wunden oder Läsionen und Blutergüsse haben.
- Wenn Sie an den betroffenen Körperzonen in den letzten drei Wochen operiert wurden.
- Wenn Sie Epileptiker/in mit Blitzlichtempfindlichkeit sind.
- Wenn Sie unter Diabetes, Lupus Erythematodes, Porphyrie oder kongestiver Herzerkrankung leiden.
- Wenn Sie Bluter/in sind.
- Wenn Sie unter einem Immundefekt leiden (einschließlich HIV oder AIDS)
- Wenn Sie in den letzten drei Monaten eine Bestrahlungstherapie oder Chemotherapie erhielten.
- Verwenden Sie das Gerät niemals, wenn Sie eines oder mehrere der unten aufgeführten Medikamente einnehmen:
 - Wenn Ihre Haut derzeit oder in der vergangenen Woche mit Alpha-Hydroxycarbonsäure (Alpha-Hydroxy Acids, AHAs), Beta-Hydroxycarbonsäure (Beta-Hydroxy Acids, BHAs), lokal angewendetem Isotretinoin und Azelainsäure behandelt wurde.

- Wenn Sie in den letzten sechs Monaten jede Art von Isotretinoin-haltigen Medikamente Accutane oder Roaccutane eingenommen haben. Eine Behandlung mit diesen Medikamenten kann zur Folge haben, dass die Haut leichter aufplatzt und eher zu Wunden und Reizungen neigt.
- Wenn Sie Schmerzmittel einnehmen, welche die Haut weniger wärmeempfindlich machen.
- Wenn Sie fotosensibilisierende Medikamente einnehmen, prüfen Sie deren Beipackzettel, und verwenden Sie das Gerät auf keinen Fall, wenn als Nebenwirkungen fotoallergische oder fototoxische Reaktionen auftreten können oder Ihre Haut während der Einnahmezeit der Medikamente nicht direktem Sonnenlicht ausgesetzt werden darf.
- Wenn Sie Medikamente zur Blutverdünnung (einschließlich hoher Dosen von Aspirin) einnehmen und die Behandlung ein Absetzen des Medikaments mindestens eine Woche vor jeder Behandlung nicht zulässt.
- Wenn Sie Immunsuppressiva einnehmen.
- Verwenden Sie das Gerät niemals an den folgenden Partien:
 - Im Bereich der Augen und Augenbrauen.
 - An Brustwarzen, Brustwarzenhöfen, inneren Schamlippen, Vagina, Anus und in Nase und Ohren.
 - Bei Männern am Hodensack und im Gesicht.



- Über oder in der Nähe von künstlichen Materialien wie Silikonimplantaten, Herzschrittmachern, subkutanen Injektionsports (Insulinspendern) oder Piercings.
- An Körperpartien mit Muttermalen, Sommersprossen, großen Venen, dunkler pigmentierten Hautstellen, Narben, Hautanomalien, ohne zuvor einen Arzt konsultiert zu haben. Dies kann zu Verbrennungen und Hautverfärbung führen, wodurch die Diagnose von Hautkrankheiten erschwert werden kann.
- An Warzen, Tätowierungen oder permanentem Make-Up. Dies kann zu Verbrennungen oder Hautverfärbung führen.
- An Bereichen, wo Sie ein langanhaltendes Deodorant verwenden. Dies kann zu Hautreizungen führen.
- Verwenden Sie das Gerät niemals auf sonnenverbrannter, kürzlich gebräunter oder künstlich gebräunter Haut.

Hinweis: Diese Aufzählung erhebt keinen Anspruch auf Vollständigkeit. Wenn Sie nicht sicher sind, ob Sie das Gerät verwenden können, konsultieren Sie bitte einen Arzt/eine Ärztin.

Wichtig

Gefahr



- Gerät und Adapter dürfen nicht nass werden.
- Berühren Sie keine inneren Komponenten, wenn das Gerät beschädigt ist, um einen Stromschlag zu vermeiden.
- Führen Sie keine Objekte in das Gerät ein.

Warnhinweis

- Dieses Gerät sind für Benutzer (einschl. Kinder) mit eingeschränkten physischen, sensorischen oder geistigen Fähigkeiten nur dann geeignet, wenn eine angemessene Aufsicht oder ausführliche Anleitung zur Benutzung des Gerätes durch eine verantwortliche Person sichergestellt ist.
- Achten Sie darauf, dass Kinder nicht mit dem Gerät spielen.
- Das Gerät ist für Kinder unter 15 Jahren nicht vorgesehen. Teenager zwischen 15 und 18 Jahren sollten das Gerät nur unter Aufsicht bzw. Anleitung ihrer Eltern oder Erziehungsberechtigten nutzen. Erwachsene, die 18 Jahre oder älter sind, können das Gerät ohne Einschränkung nutzen.
- Überprüfen Sie das Gerät vor jedem Gebrauch. Verwenden Sie das Gerät oder den Adapter nicht, wenn Beschädigungen daran erkennbar sind. Ersetzen Sie ein beschädigtes Teil nur durch Originalteile.
- Der Adapter enthält einen Transformator. Ersetzen Sie den Adapter keinesfalls durch einen anderen Stecker, da dies den Benutzer gefährden kann.
- Verwenden Sie das Gerät nicht, wenn der UV-Filter des Lichtaustrittsfensters beschädigt ist.

Achtung

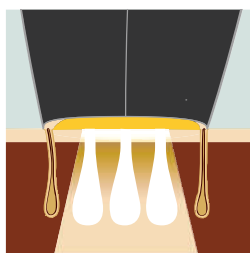


- Dieses Gerät ist nicht waschbar. Tauchen Sie das Gerät niemals in Wasser. Spülen Sie das Gerät auch nicht unter fließendem Wasser ab.
- Aus hygienischen Gründen sollte das Gerät von nur einer Person benutzt werden.
- Verwenden Sie das Gerät nur mit Einstellungen, die für Ihren Hauttyp geeignet sind. Eine höhere Einstellung kann zu Hautirritationen und Nebenwirkungen führen.
- Verwenden Sie das Gerät nur für den in der Bedienungsanleitung beschriebenen, vorgesehenen Zweck.
- Benutzen Sie zum Reinigen des Geräts keine Druckluft, Scheuerschwämme und -mittel oder aggressiven Flüssigkeiten wie Benzin oder Azeton.
- Geben Sie das Gerät zur Überprüfung bzw. Reparatur stets an ein Philips Service-Center. Unsachgemäß ausgeführte Reparaturen können den Benutzer extrem gefährden.

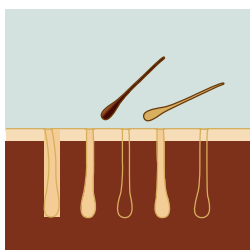
Elektromagnetische Felder

Dieses Picowe Gerät erfüllt alle einschlägigen Normen und Vorschriften zur Exposition gegenüber elektromagnetischen Feldern.

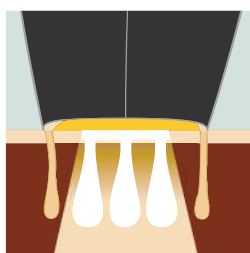
So funktioniert IPL



Mit der IPL-Technologie werden sanfte Lichtimpulse auf der Haut angewendet und von der Haarwurzel absorbiert. Je dunkler das Haar, desto besser werden die Lichtimpulse absorbiert.



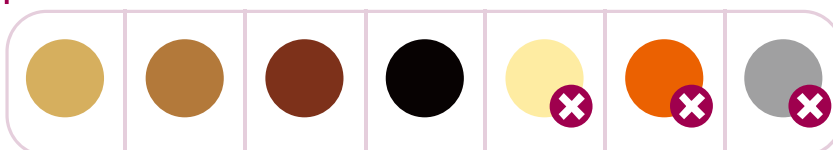
Die Lichtimpulse regen das Haarfollikel an, in die Ruhephase überzugehen. Als Konsequenz fällt das Haar auf natürliche Weise aus und der Haarwuchs wird verhindert, worauf Ihre Haut seidig-glatt bleibt.



Der Wachstumszyklus von Haaren besteht aus verschiedenen Phasen. IPL-Technologie ist nur effektiv, wenn das Haar sich in der Wachstumsphase befindet. Nicht alle Haare befinden sich zur gleichen Zeit in der Wachstumsphase. Daher empfehlen wir einen achtwöchigen Behandlungsplan, gefolgt von Nachbehandlungen, um sicherzugehen, dass alle Haare effektiv in ihrer Wachstumsphase behandelt wurden.

Hinweis: Die Behandlung mit IPL ist bei hellblondem oder blondem Haar nicht effektiv, da helles Haar nicht genügend Licht absorbiert. Unten sehen Sie die Haarfarben für die Lumea geeignet und effektiv ist.

Geeignete Körperhaarfarbe



Produktmerkmale

Unmittelbar nach der 1. Behandlung

Nach der ersten Behandlung kann es 1 bis 2 Wochen dauern, bis die Haare ausfallen. In den ersten Wochen nach den ersten Behandlungen wachsen noch einige Haare nach. Hierbei handelt es sich um Haare, die sich zum Zeitpunkt der ersten Behandlungen vermutlich noch nicht in der Wachstumsphase befunden haben.

Nach 2 bis 3 Behandlungen

Nach 2 bis 3 Behandlungen sollten Sie eine deutliche Verringerung des Haarwuchses feststellen. Um eine erfolgreiche Behandlung aller Körperhaare zu gewährleisten, ist es jedoch wichtig, dass Sie den empfohlenen Behandlungsplan fortsetzen.

Nach 4 bis 5 Behandlungen

Nach 4 bis 5 Behandlungen sollten Sie eine erhebliche Verringerung des Haarwuchses in den mit Lumea behandelten Bereichen feststellen. Auch eine Abnahme der Haardichte sollte erkennbar sein. Setzen Sie die Behandlung mit regelmäßigen Nachbehandlungen (alle 4 bis 8 Wochen) fort, um das Ergebnis beizubehalten.

Bräunungstipps

Bräunen mit natürlichem oder künstlichem Sonnenlicht



Wenn Sie sich natürlichem oder künstlichem Sonnenlicht aussetzen, um die Haut gezielt zu bräunen, verändert sich die Empfindlichkeit und Farbe der Haut. Daher ist folgendes wichtig:

- Warten Sie nach einer Behandlung mindestens 48 Stunden, bevor Sie sich bräunen. Gehen Sie auch nach 48 Stunden sicher, dass die behandelte Haut keine Rötungen von der Behandlung mehr zeigt.
- Falls Sie die Haut in den nächsten 48 Stunden nach der Behandlung (auch ohne gezielte Bräunungsabsicht) der Sonne aussetzen, schützen Sie die behandelten Bereiche mit einem Sonnenblocker LSF 50+. Nach dieser Zeit können Sie für zwei Wochen ein Sonnenschutzmittel LSF 30+ anwenden.
- Warten Sie nach dem Bräunen mindestens 2 Wochen, bevor Sie IPL anwenden. Führen Sie einen Hauttest durch, um die richtige Einstellung für die Lichtintensität zu bestimmen.
- Wenden Sie IPL nicht auf sonnenverbrannten Körperstellen an.

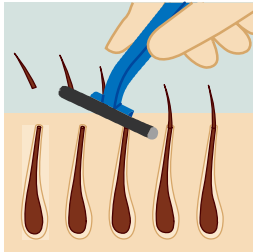
Hinweis: Gelegentliche oder indirekte Sonneneinstrahlungen gelten nicht als Sonnenbad zum Bräunen.

Bräunen mit Cremes

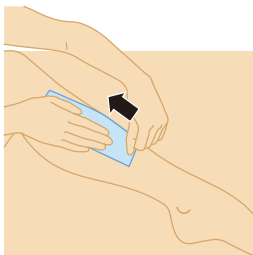
Wenn Sie Bräunungslotion verwendet haben, warten Sie, bis die künstliche Bräune vollständig vergangen ist, bevor Sie das Gerät verwenden.

Vor der Behandlung mit Picowe IPL

Vorbehandeln der Haut



Bevor Sie Ihr IPL verwenden, sollten Sie Ihre Haut vorbehandeln, indem Sie Haare auf der Hautoberfläche entfernen. Dadurch kann das Licht besser von den Haarbestandteilen unter der Haut aufgenommen werden, und die Behandlung ist besonders effektiv. Zur Vorbehandlung können Sie die Haare rasieren, kürzen, epilieren oder mit Wachs entfernen. Verwenden Sie keine Enthaarungscremes, da die chemischen Stoffe Hautreaktionen hervorrufen können.



Nach einer Wachsbehandlung warten Sie mit der IPL-Behandlung bitte 24 Stunden, damit sich die Haut beruhigen kann. Eine Dusche vor der Behandlung empfiehlt sich, damit die Haut vollkommen frei von Wachsrückständen ist.

- 1 Bereiten Sie Ihre Haut auf die Behandlung mit Picowe vor.
- 2 Die gereinigte Haut haarlos, vollkommen trocken und frei von öligen Substanzen sein.

Hinweis: Sobald keine Haare mehr nachwachsen (in der Regel nach 4 bis 5 Behandlungen), ist vor dem Gebrauch des Geräts keine Vorbehandlung mehr erforderlich.

Hauttest

Wenn Sie Picowe IPL das erste Mal oder nach einer kürzlichen Bräunungssitzung verwenden, führen Sie an jeder zu behandelnden Stelle einen Hauttest durch. Der Hauttest ist nötig, um festzustellen, wie Ihre Haut auf die Behandlung

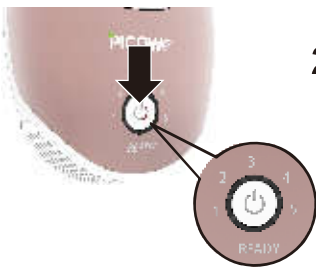
reagiert und welche Lichtintensität für die jeweiligen Körperstellen geeignet ist.

- 1 Wählen Sie eine Stelle in der Nähe der zu behandelnden Partie aus.
- 2 Schalten Sie das Gerät ein. Wählen Sie die Einstellung 1.
- 3 Halten Sie das Gerät an Ihre Haut, und drücken Sie die Blitztaste, um einen Lichtimpuls auszulösen.
- 4 Führen Sie das Gerät über die Haut an die nächste Stelle, die Sie behandeln möchten.
- 5 Erhöhen Sie die Einstellung um eine Stufe, lösen Sie einen Lichtimpuls aus, und führen Sie das Gerät an eine weitere Stelle. Wiederholen Sie dies mit allen Intensitätsstufen innerhalb des für Ihren Hauttyp empfohlenen Bereichs.
- 6 Nach dem Hauttest warten Sie 24 Stunden und prüfen, wie Ihre Haut reagiert hat. Falls Ihre Haut Reaktionen zeigt, wählen Sie für die nachfolgende Behandlung die höchste Einstellung, die keine Hautreaktion hervorgerufen hat.

So verwenden Sie Ihr Picowe IPL

Wählen der richtigen Lichtintensität

Picowe IPL bietet 5 verschiedene Lichtintensitäten. Entsprechend Ihrer Hauttyps und dem von Ihnen als angenehm empfundenen Lichtintensitätsgrad, können Sie die richtige Lichtintensitätseinstellung auswählen.



- 1 Richten Sie sich zur Wahl der geeigneten Einstellung nach der Tabelle unten.
- 2 Um die Lichtintensität einzustellen, drücken Sie den Ein-/Aus-Schalter einmal oder mehrmals, bis Sie die gewünschte Einstellung erreicht haben. Die entsprechende Intensitätsanzeige leuchtet grün.
- 3 Picowe IPL sollte niemals schmerzhaft sein. Wenn Sie Unbehagen verspüren, verringern Sie die Lichtintensitätseinstellung.
- 4 Testen Sie die Haut, falls Sie vor Kurzem gebräunt haben, um die richtige Einstellung für die Lichtintensität zu bestimmen.

Hauttyp

Hautfarbe

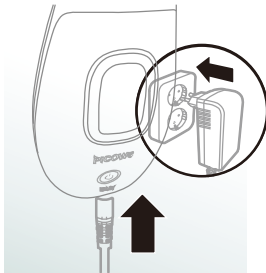
Einstellung der
Lichtintensität

I	Weiß: Sie bekommen immer einen Sonnenbrand, werden nie braun.	4/5
II	Beige: Sie bekommen leicht einen Sonnenbrand, bräunen fast nicht.	4/5
III	Hellbraun: Sie bekommen leicht einen Sonnenbrand, bräunen langsam bis zu einer leichten Bräunung.	3/4
IV	Mittelbraun: Sie bekommen selten einen Sonnenbrand, bräunen leicht.	1/2/3
V	Dunkelbraun: Sie bekommen selten einen Sonnenbrand, bräunen sehr leicht.	Sie können das Gerät nicht verwenden.
VI	Schwarzbraun oder dunkler: Sie bekommen selten oder nie Sonnenbrand, sehr dunkle Bräunung.	Sie können das Gerät nicht verwenden.

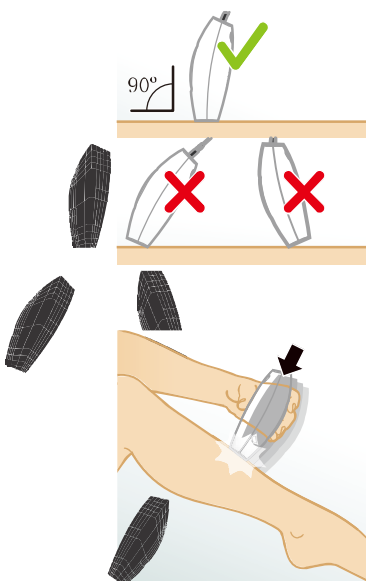


Hinweis: Ihre Haut kann an verschiedenen Tagen oder Gelegenheiten aus einer Reihe von Gründen unterschiedlich reagieren.

Handhabung des Geräts



- 1 Reinigen Sie vor dem Gebrauch das Lichtaustrittsfenster.
- 2 Stecken Sie den kleinen Stecker in das Gerät und den Adapter in die Steckdose.
- 3 Schalten Sie das Gerät ein, und wählen Sie die für Ihren Hautton richtige Lichtintensität.



- 4 Setzen Sie das Gerät in einem 90-Grad-Winkel auf der Haut auf, sodass das integrierte Sicherheitssystem Kontakt mit der Haut hat. Das integrierte Sicherheitssystem verhindert unbeabsichtigte Lichtimpulse ohne Hautkontakt.
- 5 Drücken Sie das Gerätefest auf die Haut, um sicherzustellen, dass genügend Hautkontakt besteht. Das Gerät führt eine automatische Hauttonanalyse durch, und die „Bereitschaftsanzeige“ blinkt langsam Grün, wenn Sie mit der Behandlung fortfahren können.

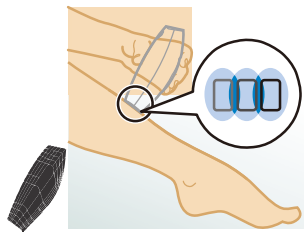
Hinweis: Falls die Bereitschaftsanzeige dauerhaft Grün leuchtet, hat das Gerät keinen vollständigen Kontakt zur Haut.



- 6 Drücken Sie die Blitztaste, um einen Lichtimpuls auszulösen. Vom Gerät ist ein leises Knacken zu hören. Sie sollten ein warmes Gefühl aufgrund des Lichtimpulses spüren.

Hinweis: Das von dem Gerät erzeugte Licht ist harmlos für die Augen. Das Tragen einer Schutzbrille beim Gebrauch ist nicht notwendig. Verwenden Sie das Gerät in einem gut beleuchteten Raum, damit das Licht die Augen weniger blendet.

- 7 Setzen das Gerät an der nächsten Stelle auf, die Sie behandeln möchten. Nach jedem Lichtimpuls benötigt das Gerät bis zu 3,5 Sekunden, bis es erneut zur Verwendung bereit ist. Sie können einen Lichtimpuls freigeben, sobald die Bereitschaftsanzeige erneut aufleuchtet.



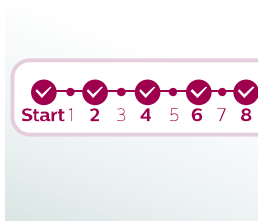
- 8 Um sicherzustellen, dass alle Bereiche behandelt werden, müssen die Lichtimpulse nah aneinander ausgelöst werden. Behandlungswirksames Licht tritt nur am Lichtaustrittsfenster aus, darum sollte eine gewisse Überlappung sein. Achten Sie dennoch darauf, dass die einzelnen Partien nicht mehr als einen Lichtimpuls erhalten. Zwei Lichtimpulse auf der derselben Stelle erhöhen nicht die Effektivität der Behandlung, hingegen aber das Risiko von Hautreizungen.
- 9 Wenn Sie die Behandlung beendet haben, halten Sie den Ein-/Ausschalter zwei Sekunden lang gedrückt, um das Gerät auszuschalten.

Zwei Behandlungsmodi: „Halten + Lichtimpuls“ und „Gleiten + Lichtimpuls“

Ihr Picowe IPL verfügt über zwei Behandlungsmodi für die Anwendung in verschiedenen Körperzonen:

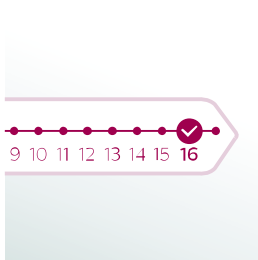
- Der Modus „Halten + Lichtimpuls“ eignet sich für die Behandlung kleiner oder runder Bereiche wie Knie und Unterarme. Drücken Sie einfach die Blitztaste und lassen Sie die Taste los, um einen einzelnen Lichtimpuls auszulösen.
- Der Modus „Gleiten + Lichtimpuls“ eignet sich besonders für die Behandlung von größeren Bereichen, wie z. B. der Beine. Halten Sie die Blitztaste gedrückt, während Sie das Gerät über Ihre Haut bewegen, um mehrere Lichtimpulse hintereinander auszulösen.

Empfohlener Behandlungsplan



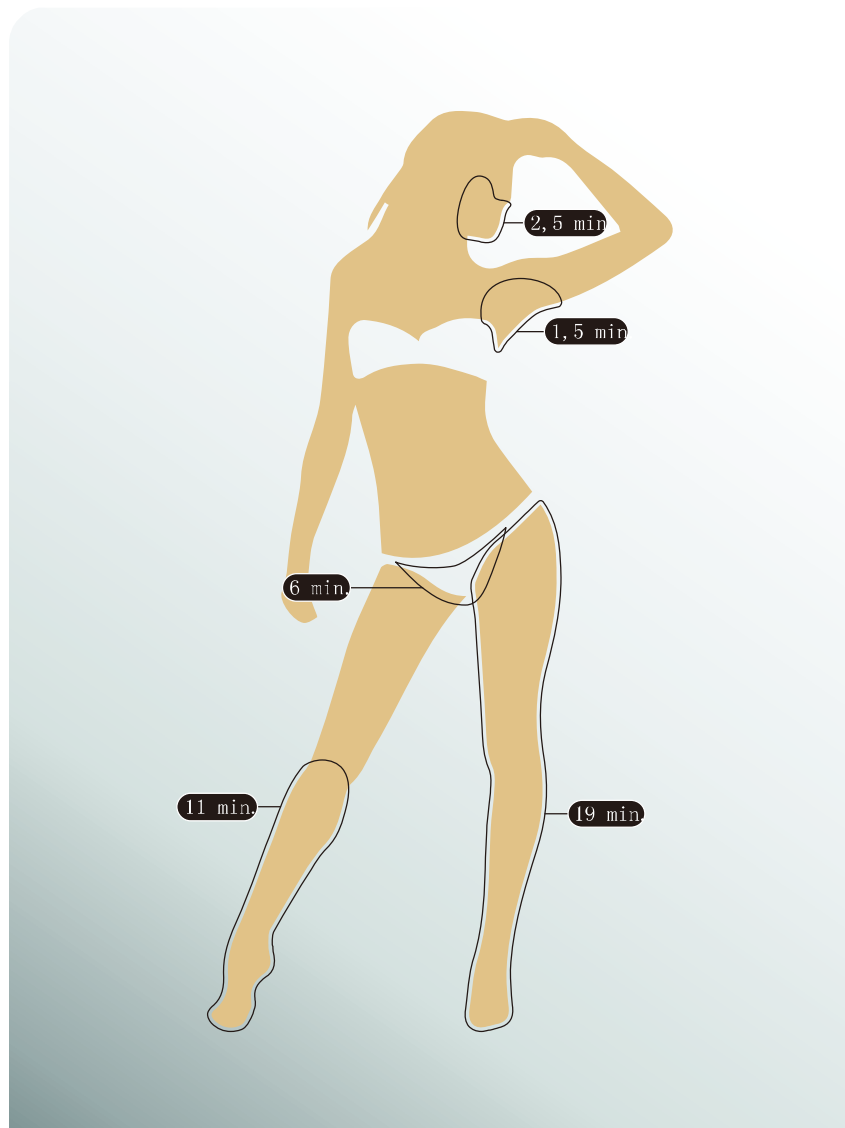
Im Zeitraum der ersten 4 bis 5 Behandlungen empfehlen wir die Anwendung von Picowe IPL alle zwei Wochen, damit alle Haare von der Behandlung ergriffen werden.

Nachbehandlungsphase



Nach der Erstbehandlungsphase (4 bis 5 Behandlungen) wird eine Nachbehandlung alle 4 bis 8 Wochen empfohlen, sowie Haare nachwachsen. So bleiben Ihnen der Behandlungserfolg und glatte Haut über Monate erhalten. Der Zeitraum zwischen den Behandlungen kann je nach individuellem Haarwuchs und je nach Körperpartie variieren.

Behandlungsdauer pro Bereich



Nach dem Gebrauch

Häufige Hautreaktionen

Die Haut kann möglicherweise leicht gerötet sein, kribbeln oder sich warm anfühlen. Diese

Reaktionen sind vollkommen harmlos und klingen rasch ab.

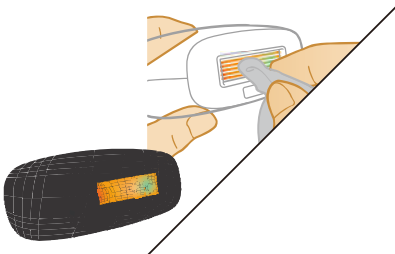
Zu trockener Haut und Juckreiz kann es durch eine vorangegangene Rasur oder die Kombination von Rasur und Lichtbehandlung kommen. Kühlen Sie den Bereich am besten mit einem Eisbeutel oder nassen Waschlappen. Wenn das Trockenheitsgefühl andauert, können Sie 24 Stunden nach der Behandlung eine parfümfreie Feuchtigkeitscreme auftragen.

Nachbehandlung

Nach der Behandlung können Sie auf den behandelten Stellen ohne Bedenken Lotionen, Cremes, Deodorant, feuchtigkeitsspendende Produkte oder Kosmetika anwenden. Sollten Sie nach der Anwendung Hautreizungen oder Hautrötungen bemerken, warten Sie, bis diese abklingen, bevor Sie ein Produkt auf der Haut anwenden. Sollten Hautreizungen nach der Anwendung eines Produkts auftreten, waschen Sie dieses mit Wasser ab.

Reinigung und Aufbewahrung

- 1 Nach Gebrauch, schalten Sie das Gerät aus, ziehen Sie den Stecker ab, und lassen Sie es abkühlen.
- 2 Befeuchten Sie ein weiches Tuch mit einigen Tropfen Wasser, und reinigen Sie damit die folgenden Teile:
 - das Lichtaustrittsfenster



- 3 Bewahren Sie das Gerät an einem staubfreien und trockenen Ort bei Temperaturen zwischen 0°C und 60°C auf.

Garantie und Support

Wenn Sie Hilfe oder Informationen benötigen, besuchen Sie bitte www.picowe.com/support,

Recycling



- Dieses Symbol bedeutet, dass das Produkt nicht mit dem normalen Hausmüll entsorgt werden kann (2012/19/EU).
- Beachten Sie die örtlichen Vorschriften zur getrennten Entsorgung von elektrischen und elektronischen Produkten. Die ordnungsgemäße Entsorgung dient dem Schutz von Umwelt und Gesundheit.

Technische Daten

IPL-3000

Nennspannung	100 - 240 V
--------------	-------------

Nennfrequenz	50 - 60 Hz
--------------	------------

Nennleistung	36 W
--------------	------

Schutz vor Stromschlägen	Schutzklasse II
Schutzklasse	IP 30 (EN 60529)
Betrieb	Temperatur: +10 bis 35°C
	Relative Luftfeuchtigkeit: 30 % bis 75 %
Spektrum	>550 nm

Fehlerbehebung

Dieses Kapitel nennt die häufigsten Probleme, die beim Gebrauch des Geräts auftreten können. Sollten Sie ein Problem mithilfe der nachstehenden Informationen nicht beheben können, besuchen Sie unsere Website unter: www.philips.com/support und ziehen Sie die Liste „Häufig gestellte Fragen“ hinzu, oder wenden Sie sich an das Philips Consumer Care-Center in Ihrem Land.

Problem	Mögliche Ursache	Die Lösung
Das Gerät oder der Adapter wird bei der Benutzung warm	Das ist normal.	Sie brauchen nichts zu unternehmen.

Problem	Mögliche Ursache	Die Lösung
Die Bereitschaftsanzeige leuchtet nicht auf, wenn der Aufsatz mit der Haut in Kontakt ist, aber der Ventilator funktioniert.	Der Überhitzungsschutz wurde aktiviert.	Wenn der Überhitzungsschutz ausgelöst hat, arbeitet der Ventilator weiter. Schalten Sie das Gerät nicht aus, sondern lassen Sie es ca. 15 Minuten abkühlen, bevor Sie die Anwendung fortsetzen.
Die Bereitschaftsanzeige blinkt langsam Grün, doch das Gerät erzeugt beim Betätigen der Blitztaste keinen Lichtimpuls.	Das Gerät muss zurückgesetzt werden.	Zum Zurücksetzen des Geräts schalten Sie das Gerät aus und wieder ein.
Einstellungen der Lichtintensität lassen sich nicht erhöhen oder reduzieren/Intensitäts- und Bereitschaftsanzeige leuchten ständig.	Das Gerät muss zurückgesetzt werden.	Zum Zurücksetzen des Geräts schalten Sie das Gerät aus und wieder ein.

Problem	Mögliche Ursache	Die Lösung
Das Gerät entwickelt einen merkwürdigen Geruch.	Das Lichtaustrittsfenster oder der Hauttensensor ist schmutzig.	Reinigen Sie das Lichtaustrittsfenster oder den Hauttensensor sorgfältig.
	Die zu behandelnde Körperpartie wurde zuvor nicht enthaart. Die vorhandenen Haare können verbrennen und den Geruch verursachen.	Behandeln Sie Ihre Haut vor der Anwendung von Picowe IPL vor.

Problem	Mögliche Ursache	Die Lösung
Die Haut reagiert empfindlicher als sonst auf die Behandlung/die Behandlung ist besonders schmerzhaft.	Die eingestellte Lichtintensität ist zu hoch.	Prüfen Sie, ob Sie die richtige Lichtintensität ausgewählt haben. Wählen Sie ggf. eine niedrigere Einstellung.
	Die zu behandelnden Körperstellen wurden zuvor nicht enthaart.	Behandeln Sie Ihre Haut vor der Anwendung von Picowe IPL vor.
	Der UV-Filter im Lichtaustrittsfenster ist beschädigt.	Wenn der UV-Filter beschädigt ist, verwenden Sie das Gerät nicht mehr. Wenden Sie sich an das Picowe Consumer Care-Center in Ihrem Land, an Ihren Philips Händler oder ein Picowe Service-Center.
	Sie haben eine Körperpartie behandelt, für die das Gerät nicht vorgesehen ist.	Verwenden Sie das Gerät niemals an den folgenden Partien: innere Schamlippen, Anus, Brustwarzen, Brustwarzenvorhöfe, Lippen, in Nase und Ohren, im Bereich der Augen und Augenbrauen. Bei Männern darf das Gerät nicht im Gesicht, im Nacken oder am Hodensack verwendet werden.

Problem	Mögliche Ursache	Die Lösung
Die Haut ist nach der Behandlung länger als üblich gereizt.	Sie haben eine Lichtintensität verwendet, die für Sie zu stark ist.	Wählen Sie beim nächsten Mal eine niedrigere Lichtintensität. Siehe Kapitel „So verwenden Sie Ihr Picowe IPL“ im Abschnitt „Wählen der richtigen Lichtintensität“.
Die Behandlungsergebnisse sind nicht zufriedenstellend.	Sie haben eine Lichtintensität verwendet, die für Sie zu niedrig ist.	Wählen Sie beim nächsten Mal eine höhere Einstellung.
	Sie haben einen Bereich nicht flächendeckend behandelt.	Die Lichtimpulse müssen nah aneinander ausgelöst werden.
	Das Gerät wirkt bei Ihrer Körperhaarfarbe nicht.	Die Behandlung wirkt nicht bei hellblondem, grauem oder rotem Haar.
	Sie benutzen das Gerät nicht so oft wie empfohlen.	Zur erfolgreichen Haarentfernung sollten Sie sich an den empfohlenen Behandlungsplan halten. Sie können die Zeit zwischen Behandlungen verringern, sollten aber die Behandlung nicht mehr als einmal in zwei Wochen durchführen.
	Sie reagieren langsamer auf eine IPL-Behandlung.	Verwenden Sie das Gerät für mindestens weitere 6 Monate, da das Haarwachstum noch im Verlauf dieses Zeitraums zurückgehen kann.