

Male deinen Liebling

6208

IN FARBE &
IN SCHWARZWEISS

Malen
nach Zahlen



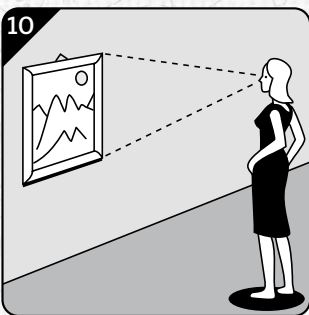
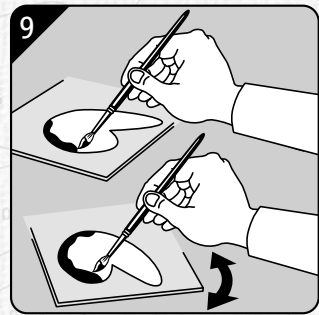
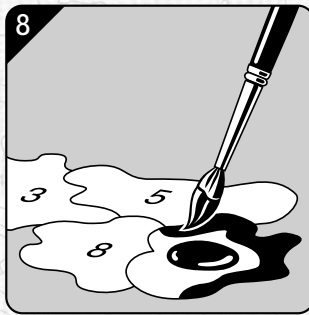
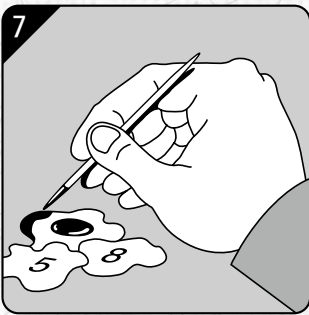
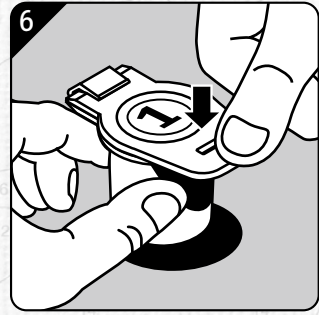
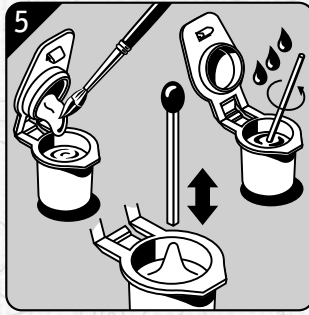
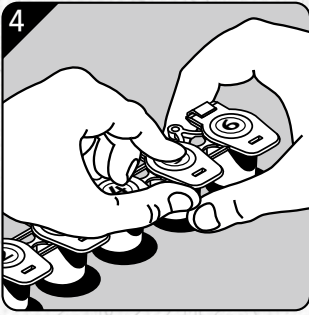
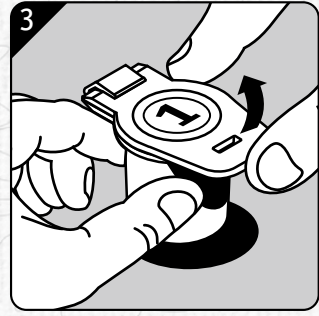
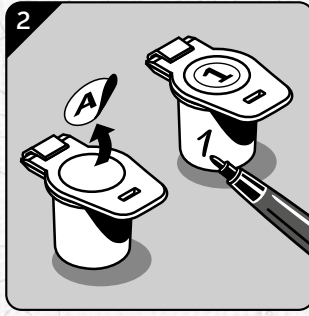
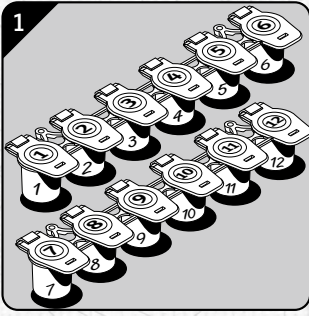
Paint your Darling
IN COLORS & IN BLACK&WHITE

Peins ton chéri
EN COULEURS & EN NOIR&BLANC

Fai il ritratto dei tuoi cari
A COLORI & IN BIANCO&NERO

Schilder je lieveling
IN KLEUR & IN ZWART-WIT





Warnhinweise!

Nur für Kinder über 12 Jahre. Benutzung unter Aufsicht von Erwachsenen. Anleitung vor Gebrauch lesen und nachschlagebereit halten. Materialien nicht in den Mund nehmen. Bei Berührung mit dem Auge sofort mit Wasser auswaschen und einen Arzt aufsuchen. Während des Malens nicht essen und trinken. Anschließend die Hände waschen. Farben vor kleinen Kindern sicher verwahren. Auf die Kleidung achten. Farbflüsse lassen sich nicht mehr auswaschen.

Für die Eltern

Wenn diese Packung für Kinder gekauft wurde, sollten sie bei der Vorbereitung zum Malen unterstützt, auf Gefahren aufmerksam gemacht und während des Malens beaufsichtigt werden.

Lieber Hobbymaler!

Wir danken für den Kauf der Packung „Male deinen Liebling in Farbe“ Nr. 60 213 0733 und/oder „Male deinen Liebling in Schwarzweiß“ Nr. 60 210 0371. Unsere Produkte werden mit großer Sorgfalt hergestellt. Wenn trotzdem einmal Anlass zu einer Reklamation bestehen sollte, dann mailen Sie an: info@malennachzahlen-schipper.de – und beschreiben das Problem. Bitte stets Bildtitel und Artikelnummer angeben. Eigene Postanschrift nicht vergessen!

Bitte lesen Sie die nachfolgende Anleitung gewissenhaft durch. Für eine reibungslose Abwicklung ist das sehr wichtig, weil Sie dadurch Fehler und Rückfragen vermeiden.

Die wichtigsten Fragen und Antworten:

- 1. „Male deinen Liebling“ in Farbe und Schwarzweiß. Wie geht das?**
- 2. Welche Fotos können in eine Malvorlage umgewandelt werden?**
- 3. Welche Fotos können nicht umgewandelt werden?**
- 4. Wie und wohin werden die Fotos zur Bearbeitung geschickt?**
- 5. Wann und wie wird die Malvorlage zurückgeschickt?**
- 6. Wie wird das Bild ausgemalt?**

„Male deinen Liebling“ in Farbe und Schwarzweiß. Wie geht das?

Die Umwandlung des Fotos in eine Malvorlage in der Art von „Malen nach Zahlen“ wird von NORIS-SPIELE Georg Reulein GmbH & Co. KG, Bereich SCHIPPER Arts & Crafts, Werkstraße 1, 90765 Fürth, Germany, gemacht. Alle Kosten sind im Kaufpreis enthalten, wenn das Foto innerhalb von 12 Monaten nach Kaufdatum zur Bearbeitung eingeschickt wird. Jedes Foto wird individuell beurteilt und durchläuft

einen aufwändigen Prozess in gewissenhafter Bildschirmarbeit von geschultem Fachpersonal. **Die Wiedergabe der Farben im Gemälde bei „Male deinen Liebling in Farbe“ entspricht dem höchsten technischen Standard, dennoch kann es vereinzelt zu leichten Abweichungen kommen.**

Welche Fotos können in eine Malvorlage umgewandelt werden?

Eignet sind alle Porträtfotos und Computerausdrucke auf Fotopapier in farbig oder schwarzweiß in den gängigen Fotoformaten 9 x 13 cm, 10 x 15 cm, 13 x 18 cm, 18 x 24 cm bis maximal DIN A4. Die Fotos müssen scharf und richtig belichtet sein. Am besten sind Porträtfotos vom Fachfotografen, weil sie alle technischen Standards erfüllen. Das Gesicht muss mindestens 40 mm breit abgebildet sein. Je größer das Original, desto besser ist die Detailtreue beim Gemälde. Bei zwei Personen (Doppelporträts) müssen die Köpfe dicht beieinander sein. Die Detailtreue wird dann etwas geringer. **Die Bildbeispiele auf der Verkaufsverpackung beachten!**

Welche Fotos können nicht umgewandelt werden?

Das System „Male deinen Liebling“ beschränkt sich auf die Darstellung eines Gesichts oder auf den Kopf eines Tieres. Ungeeignet sind Landschaftsbilder, Gebäude, Fahrzeuge, Blumen und Pflanzen, sowie Reproduktionen von Gemälden und Zeichnungen, etc.

Wie und wohin werden die Fotos zur Bearbeitung geschickt?

Nur das Foto und den Aufkleber für den Rückversand direkt an den Hersteller „NORIS-SPIELE - Bereich SCHIPPER Arts & Crafts“ senden. Auf **keinen** Fall die ganze Verkaufsverpackung mit Inhalt einschicken und **nicht** an den Verkäufer, z. B. Fachhändler und/oder Internetanbieter.

In Ausnahmefällen kann das Foto auch per E-Mail zugeschickt werden. Bitte vorher Kontakt mit uns aufnehmen. Sie erhalten dann ein Schreiben mit entsprechenden Anweisungen.

Schreiben Sie an: info@malennachzahlen-schipper.de

A) Das Foto aussuchen.

B) Den Aufkleber für das Foto mit der Bearbeitungsnummer zur Hand nehmen. Name und Postanschrift in gut lesbarer Schrift (Druckbuchstaben) aufschreiben. Auf die Rückseite des Fotos kleben. Die Bearbeitungsnummer und Versanddatum für eventuelle Korrespondenz notieren:

Versand am:

Bearbeitungsnummer:

C) Den Aufkleber für den Rückversand zur Hand nehmen. Name und Postanschrift in gut lesbarer Schrift (Druckbuchstaben) aufschreiben. An der Perforation abtrennen. Dieser Aufkleber wird für den Rückversand der Malvorlage gebraucht.

D) Das Versandkuvert mit der Anschrift „NORIS-SPIELE“ nehmen. Name und Postanschrift als Absender in gut

lesbarer Schrift (Druckbuchstaben) aufschreiben.
In das Kuvert stecken:

1. **Originalfoto mit rückseitigem Aufkleber und Bearbeitungsnummer.**
2. **Aufkleber für den Rückversand.**
3. **Sendung ggf. mit einer Pappe schützen und verstärken.**
4. **Brief frankieren und zur Post bringen.**

Wichtig!

Den restlichen Packungsinhalt bis zum Eintreffen der Malvorlage sorgfältig aufbewahren.

Wann und wie wird die Malvorlage zurückgeschickt?

Jedes Foto wird individuell beurteilt und durchläuft einen aufwändigen Prozess in gewissenhafter Bildschirmarbeit von geschultem Fachpersonal. Es muss deshalb mit einer Bearbeitungszeit von ca. 3 Wochen gerechnet werden. In der Urlaubs- und Weihnachtszeit sind Verzögerungen einzuplanen. Grundsätzlich bemühen wir uns um eine schnelle Erledigung. Die Malvorlage wird zusammen mit dem Originalfoto per Briefpost kostenfrei zurückgeschickt.

Wie wird das Bild ausgemalt?

Wenn die Vorlage in zweifacher Ausfertigung kommt, kann mit der Malarbeit begonnen werden. Beide Exemplare sind auf selbstklebendem Papier im DIN A3 Format gefertigt. Eines davon muss auf die weiße Seite der beiliegenden Pappe (317 x 440 mm) aufgeklebt werden. Das andere Exemplar dient als sog. Kontrollblatt. Wenn während der Malarbeit Zahlen übermalt werden, können diese auf dem Kontrollblatt wieder aufgefunden und Korrekturen durchgeführt werden.

Die Fläche der Konturen auf der Malvorlage haben eine Größe von 397 x 287 mm (Seitenverhältnis 1,38 : 1 oder 4,14 : 3).

Wie wird die selbstklebende Malvorlage auf die weiße Pappe geklebt?

Die zugehörigen Abbildungen befinden sich auf der letzten Umschlagseite. Der Knick in der Mitte der Malvorlage ist nach dem Aufkaschieren nicht mehr sichtbar.

Abbildung A

Eine Ecke umknicken und mit dem Fingernagel ein Stückchen von der Schutzfolie ablösen.

Abbildung B

Die Malvorlage auf die weiße Seite der Pappe auflegen und gleichmäßig ausrichten.

Abbildung C

Die Schutzfolie auf einer Schmalseite ca. 2 cm abziehen, umknicken und das selbstklebende Papier mit den Fingern fest auf die Pappe drücken. Auf einer glatten, ebenen Unterlage arbeiten.

Abbildung D

Mit der einen Hand unter die Vorlage greifen und die Schutzfolie mit den Fingern erfassen. Mit Hilfe eines Teigschabers in der anderen Hand wird nun die Malvorlage Stück für Stück von oben nach unten blasenfrei auf die

Malvorlage aufkaschiert. Anstelle eines Teigschabers kann auch ein kleines Lineal oder Pappe genommen werden.

Die aufgeklebte Malvorlage mit einem weichen Lappen fest anreiben, dabei ein Stück Papier unterlegen, damit die Konturen nicht beschädigt werden. Eventuelle Knicke und Falten mit dem Fingernagel glätten. Blasen mit einer Nadel anstechen und mit dem Fingernagel glätten. Nach der Bemalung sind solche Kaschierfehler nicht mehr sichtbar.

Malanleitung

Das Bildnis Ihres Lieblings wird gut gelingen, wenn Sie Schritt für Schritt nach dieser Anleitung arbeiten.

Die zugehörigen Zeichnungen für die nachfolgenden Beschreibungen befinden sich auf der ersten Umschlagseite.

Das Nummerieren der Farbtöpfchen für „Male deinen Liebling in SCHWARZWEISS“ 24 Farben – Abb. 1-2-3

Die Zahlenaufkleber befinden sich im Plastikbeutel mit der Aufschrift „**Wichtige Unterlagen**“.

Die Übereinstimmung der Zahlen auf den Farbtöpfchen mit denen auf der Malvorlage ist von allergrößter Wichtigkeit, damit beim Malen keine Farbverschiebungen entstehen. Die Nummerierungen auf den Abbildungen 1, 2 und 3 sind als Beispiel zu betrachten. **Die richtige Reihenfolge den Zeichnungen auf der letzten Umschlagseite entnehmen.** Die selbstklebenden Etiketten auf die Deckel der Töpfchen kleben und vorher die Buchstabenetiketten (A, B, C, usw.) entfernen.

Tipp: Es kann hilfreich sein, die Zahlen auch auf die Seiten der Farbtöpfchen zu schreiben.

Das Nummerieren der Farbtöpfchen für „Male deinen Liebling in FARBE“ 42 Farben – Abb. 1-2-3

Die Zahlen- und Buchstabenaufkleber befinden sich im Plastikbeutel mit der Aufschrift „**Wichtige Unterlagen**“. Die Übereinstimmung der Zahlen/Buchstaben auf den Farbtöpfchen mit denen auf der Malvorlage ist von allergrößter Wichtigkeit, damit beim Malen keine Farbverschiebungen entstehen. Die Nummerierungen auf den Abbildungen 1, 2 und 3 sind als Beispiel zu betrachten. **Die richtige Reihenfolge den Zeichnungen auf der letzten Umschlagseite entnehmen.** Die selbstklebenden Etiketten auf die Deckel der Töpfchen kleben und vorher die Kennzeichnungsetiketten (A, B, C, usw.) entfernen.

Anmerkung: Die Nummerierung bei „Male deinen Liebling in Farbe“ erfolgt mit Zahlen und Buchstaben.

Tipp: Es kann hilfreich sein, die Zahlen/Buchstaben auch auf die Seiten der Farbtöpfchen zu schreiben.

Die Vorbereitung der Malfarben – Abb. 4-5-6

Jeder professionelle Künstler, aber auch der Hobbykünstler, muss seine Malfarben sorgfältig vorbereiten. Das macht etwas Mühe, ist aber sehr wichtig!

Alle Töpfchen nacheinander öffnen, die Viskosität der Farben kontrollieren, ggf. verdünnen, umrühren und danach wieder fest verschließen, bis der Deckel hörbar einrastet.

Abb. 5-6.

Damit die Farben nicht austrocknen, sind die Farbtöpfchen sehr fest verschlossen. **Beim ersten Öffnen geht das etwas schwer!** Zur Vermeidung von Verschmutzungen, die Töpfchen sehr vorsichtig öffnen. **Abb. 4.** Die Töpfchenreihe auf den Tisch legen. Mit einer Hand halten, fest auf die Unterlage drücken und die Lasche mit dem Daumen der anderen Hand nach hinten klappen. Das Öffnen und Schließen geht etwas leichter, wenn die Töpfchen mehrfach geöffnet und geschlossen wurden.

Nach erstmaligem Öffnen der Töpfchen sind die Farben nur noch begrenzt haltbar! Das Bild muss dann zügig und ohne längere Verzögerung fertig gemalt werden.

Es kann vorkommen, dass Farbe am Deckel haftet. **Abb. 5.** Mit dem Pinsel die Farbe in das Töpfchen zurückgeben. Farbe am Rand abstreifen. Mit einem Streichholz oder Zahnstocher gründlich aufrühren. Niemals mit dem Pinsel umrühren, da er dadurch beschädigt wird.

Die Viskosität (Zähigkeit)

der Farben muss vor dem Malen richtig eingestellt werden. Hierfür einen Test machen (**Abb. 5**): Ein Streichholz in die Farbe tauchen und es langsam wieder herausziehen. An dieser Stelle wird ein kleiner Tropfen hochgezogen. Wenn dieser nach dem Zurückfallen auf der Oberfläche lange sichtbar ist, ist die Farbe zu dick und muss verdünnt werden. Tropfenweise mit dem Pinsel Wasser zugeben und umrühren. Die Verdünnung schrittweise vornehmen, bis der Farbtropfen beim Herausziehen des Streichholzes sofort in die Farboberfläche zurückfließt. Vorsicht, die Farben dürfen auch nicht zu wässrig sein, sonst decken sie nicht. Dabei ist es normal, dass die Deckkraft von hellen Farben geringer ist als die von dunklen Farben.

Lange und kurze Malpausen

Während des Malens können die Farben bei geöffneten Töpfchen und hohen Außentemperaturen sehr schnell eintrocknen! Sie müssen deshalb zwischen- durch immer wieder etwas verdünnt werden.

Das Eintrocknen von geschlossenen Töpfchen kann dadurch verhindert werden, dass vor dem Verschließen etwas Wasser ohne umzurühren auf die Oberfläche geträufelt und sie an einem kühlen Ort, mit den Deckeln nach oben, gelagert werden. Auf diese Weise sind auch längere Malpausen möglich, ohne dass die Farben Schaden nehmen.

Malen mit einem Zahnstocher – Abb. 7

Tipp: Sehr kleine Flächen können auch mit einem Zahnstocher ausgemalt werden. Noch besser geht das, wenn der Zahnstocher in einen Minenhalter gesteckt wird.

Das Malen – Abb. 7-8-9

mal nun beginnen. Malvorlage, Farben, Pinsel, Verpackungskarton, Kontrollblatt, ein Glas Wasser, Papiertücher und Streichhölzer zum Umrühren der Farben bereitstellen. Bei hellem, von der Seite kommendem Licht geht das Malen am besten. Die Konturen großer Malflächen zunächst mit

dem Zahnstocher präzise einrahmen, danach mit dem Pinsel ausfüllen. Sehr kleine Flächen nur mit der Holzspitze malen. Wenn die nasse Farbe gleichmäßig glänzt und sich der Auftrag wie eine Blase wölbt, ist genügend Farbe aufgetragen. Stets darauf achten, dass die gedruckten Konturen übermalt werden. Es ist normal, dass helle Farben weniger gut decken als dunkle Farben. Deshalb durchscheinende Konturen und Zahlen mehrfach überarbeiten.

Die Wiedergabe der Farben bei „Male deinen Liebling in Farbe“ entspricht dem höchsten technischen Standard, dennoch kann es vereinzelt zu leichten Abweichungen kommen.

Die Handstellung beim Malen.

Den Pinsel wie ein Schreibgerät halten. Ein sicherer Strich wird nur erreicht, wenn die Hand sicher aufliegt und die Malvorlage stets in eine günstige Position gedreht wird.

Die Reihenfolge beim Malen.

Das Bild kann wie beim Schreiben „zeilenweise“ von oben nach unten gemalt werden. Ein besseres Ergebnis wird erreicht, wenn es „von hinten nach vorne“ gemalt wird. Also zuerst den Hintergrund malen und danach das Gesicht des Lieblings.

Das fertige Bild soll perfekt aussehen – Abb. 10

Unbemalte Stellen und durchscheinende Zahlen nacharbeiten. Für solche Korrekturen ist das 2. Exemplar der Malvorlage (Konturenvorlage) sehr hilfreich. Hier können übermalte Zahlen, bzw. Buchstaben für die richtige Farbkorrektur wieder aufgefunden werden. Wie jedes Gemälde muss auch ein Malen-nach-Zahlen-Bild aus einem größeren Abstand betrachtet und begutachtet werden.

Tipp für geübte Hobbymaler:

Die handgemalte Wirkung kann durch unterschiedlichen Farbauftrag verstärkt werden. Hierfür Restfarben auf ausgewählte Stellen, die hervorgehoben werden sollen (meist im Vordergrund), etwas dicker aufmalen, bis ein reliefartiger Effekt erzielt wird.

Die Malvorlage

kann durch hohe Luftfeuchtigkeit, aber auch durch sehr trockene Luft bei hohen Außentemperaturen, etwas uneben geworden sein. Entgegen der Wölbung mit beiden Händen behutsam in Längs- und Querrichtung über eine Tischkante ziehen. Den Vorgang mehrfach wiederholen. Wird das Bild gerahmt, verschwindet die Wölbung sowieso.

Schlusslack

Am Ende steht der große Moment, wenn das Bild fertig ist und der Maler voll Stolz sagen kann: „Das habe ich gemacht!“ Das Bild schmückt nun die Wohnung, der Hobbymaler ist stolz auf die eigene Leistung und erntet Anerkennung von Familie und Freunden. Eine solche Arbeit sollte für eine lange Zeit erhalten bleiben! Der Schlusslack „klar & glänzend“ von SCHIPPER Arts & Crafts ist eine wasser- verdünnbare Lackfarbe auf Acrylharzbasis. Er versiegelt die Oberfläche des Gemäldes, verstärkt die Leuchtkraft der Farben und verbessert die optische Gesamtwirkung. **Siehe auch: www.malennachzahlen-schipper.de – Menüleiste „Zubehör“.**

Der passende Alu-Rahmen für Ihr Meisterwerk!

Jedes Gemälde kommt erst dann richtig zur Geltung, wenn es schön gerahmt ist. Die Auswahl eines passenden Rahmens ist bei der großen Auswahl sehr schwer. SCHIPPER Arts & Crafts hat einen Alurahmen ausgesucht, der nicht nur zu allen Malen-nach-Zahlen-Motiven, sondern auch zu jeder Wohnungseinrichtung passt. Der goldglänzend eloxierte Rahmen mit seinem schmalen Profil verleiht dem Gemälde Ausdruckskraft und umrahmt es in dezenter Weise. Die Rahmen werden in einzelnen Rahmenleisten zur problemlosen Selbstmontage geliefert. Jede Packung enthält das erforderliche Befestigungsmaterial mit einer Montageanleitung. Die Bilderrahmen gibt es für die Formate 40/50 cm, 50/60 cm, 40/80 cm, Triptychon 50/80 cm, Triptychon 120/40 cm, Diptychon 50/80 cm und Quattro 18/24 cm.

**Siehe auch: www.malennachzahlen-schipper.de
Menüleiste „Bilderrahmen-Service“.**

Eine besonders schöne und effektvolle Rahmung Ihres Lieblings

kann in Verwendung des beiliegenden Passepartouts, einem Alurahmen 40 x 50 cm (Art.-Nr. 60 511 0710) und einer Glasscheibe im Format 40 x 50 cm (Floatglas 2 mm stark) erreicht werden. Siehe auch die Abbildung auf dem Verpackungsfoto und die Zeichnungen auf der letzten Umschlagseite E, F, G.

Wir wünschen viel Spaß beim Malen und gutes Gelingen.

Auf unserer Homepage – www.malennachzahlen-schipper.de – sehen Sie das gesamte Motivangebot unseres Malen-nach-Zahlen-Programms sowie alle Neuerscheinungen des laufenden Jahres.

Ersatzfarben.

Beim Malen-nach-Zahlen-Hobby kann es immer wieder vorkommen, dass Probleme mit den Farben auftreten, weil sie nicht ausreichen, nach einer längeren Malpause eingetrocknet oder durch ein Missgeschick verlorengegangen sind. Im Internet können Farben nachbestellt werden unter der Menüleiste „Ersatzfarben bestellen“:

www.malennachzahlen-schipper.de

Hersteller:

NORIS-SPIELE Georg Reulein GmbH & Co. KG

Bereich: SCHIPPER Arts & Crafts

Werkstraße 1

90765 Fürth – Germany

E-Mail: info@malennachzahlen-schipper.de

www.malennachzahlen-schipper.de

Faszination „Malen nach Zahlen“ – ein ganz besonderes Erlebnis!

Hinter diesem Namen verbirgt sich seit 45 Jahren das Erfolgsprodukt von SCHIPPER Arts & Crafts. Malen nach Zahlen, ursprünglich für Kinder entwickelt, blieb nicht lange im Kinderzimmer, sondern fand schnell Anhänger bei Jugendlichen und Erwachsenen. Doch was ist das Geheimnis von „Malen nach Zahlen“?

Das System ist wohl jedem bekannt: Auf dem Malgrund ist das Bild in Umrissen vorgezeichnet, die Farben zum Ausmalen werden für jede Fläche in Zahlen angegeben. Aus dem Gewirr von Zahlen und Linien ist das spätere Motiv kaum zu erkennen. Und gerade das macht einen Teil des Reizes von „Malen nach Zahlen“ aus:

Je länger der Hobbykünstler malt, desto mehr gibt die Leinwand von ihrem Geheimnis preis. Gleichzeitig wächst die Neugier, wie sich das Bild wohl mit dem nächsten und übernächsten Pinselstrich entwickelt. Wer vom Malieber gepackt ist, der merkt nicht, wie die Zeit vergeht und wie langsam Stück für Stück ein Meisterwerk entsteht. Viele schätzen das Eintauchen in die Malerei, das keinen Platz mehr für Stress und Alltagsorgen lässt.

Ein anderer Grund für die Begeisterung besteht darin, dass das Ergebnis der Arbeit sofort greifbar ist. Jeder Pinselstrich hat eine sichtbare Auswirkung auf das Bild und lässt dieses wachsen. Wer nach Zahlen malt, der hat sofort seine Belohnung für die investierte Zeit und Sorgfalt. Am Ende steht dann der große Moment, wenn das Bild fertig ist und der Maler voll Stolz sagen kann: „Das habe ich gemacht!“. Die Bilder von „Malen nach Zahlen“ bereiten auch später Freude: Da ist das fertige Bild, das die Wohnung schmückt, da sind der Stolz auf die eigene Leistung und die Anerkennung von Familie und Freunden. Aber für die meisten Maler ist nicht das Bild der Hauptgrund, bald wieder zum Pinsel zu greifen, sondern die Freude am Malen selbst.

Warning!

Only suitable for children over 12 years. To be used under the supervision of adults. Read instructions before use and keep them ready at hand. Materials are not to be put into the mouth. In the event of eye contact, immediately rinse with water and consult a physician. Don't eat or drink during painting. Wash hands afterwards. Keep paints safely out of reach of young children. Pay attention to clothes. Color stains can no longer be washed.

Hint for parents

If this kit was bought for children, we strongly recommend helping them with the preparations for painting, drawing their attention to risks and keeping an eye on them while painting.

Dear hobby painter,

thank you for buying the kit **"Paint your darling in colors"** no. 60 213 0733 and/or **"Paint your darling in black and white"** no. 60 210 0371. Our products are manufactured with great care. Should you nevertheless have any reason to complain, please contact us by E-mail at **info@malennachzahlen-schipper.de** and describe your problem. Please always quote the title of our product and its reference number and don't forget your postal address!

Please read the following instructions thoroughly. This is very important for handling your requests smoothly since mistakes and queries are avoided in this way.

The most important questions and answers:

1. **"Paint your Darling" in Colors and Black and White. How does it work?**
2. **Which photos can be converted into a painting template?**
3. **Which photos cannot be used?**
4. **How and where to are the photos to be sent?**
5. **When and how is the painting template returned?**
6. **How is the picture colored?**

"Paint your Darling" in Colors and Black and White. How does it work?

NORIS-SPIELE Georg Reulein GmbH & Co. KG, division SCHIPPER Arts & Crafts, Werkstraße 1, 90765 Fürth, Germany, will convert your photo into a painting template in line with "Painting by Numbers". All costs are included in the sales price if you send us your photo for processing within 12 months as of the date of your purchase. First the suitability of your photo will be individually judged and thereafter it will go through a complex PC process which is followed on-screen by our well-trained staff. **The reproduction of the colors in the painting is in line with the latest state-**

of-the-art for "Paint your Darling in Colors", nevertheless minor deviations are possible.

Which photos can be converted into a painting template?

All colored or black-and-white portrait photos and computer print-outs on photographic paper sized 9x13 cm, 10x15 cm, 13x18 cm, 18x24 cm up to a maximum of DIN A 4 are suited. Photos must be sharp and correctly exposed. Portrait photos shot by a professional photograph will do best since they meet all technical standards. The face must at least have a width of 40 mm. The larger the original in size, the better the details will be depicted in the painting. In the event of two persons (double portrait), the heads must be very close to one another. **Please see the examples on the sales packaging!**

Which photos cannot be used?

The system "Paint your Darling" is restricted to the depiction of a face or the head of an animal. Landscapes, buildings, vehicles, flowers and plants and the reproduction of painting and drawings are not suited.

How and where to are the photos to be sent?

Do only send us the photo and the sticker we need for returning the template to you and address your mail to the manufacturer "NORIS-SPIELE - Division SCHIPPER Arts & Crafts". Do not mail us the complete sales kit with its contents, nor address it to any retailer or internet dealer.

There are exceptions to the rule when we will accept your photo sent to us by E-mail. Please make sure to contact us first. We will come back to you and instruct you accordingly. Please contact us at: info@malennachzahlen-schipper.de

A) Choose your photo.

B) Write your name and postal address well legibly (in printed letters) onto the sticker with the processing number and stick it onto the back of the photo. Note processing number and shipping date for any further correspondence.
Shipped on:
Processing number:

C) Now take the sticker we need to return the template to you and write your name and postal address well legibly (in printed letters) onto it. Tear off sticker along its perforated line. This sticker is needed for returning the painting template to you.

D) Now **take the envelope** with the address "NORIS-SPIELE" and mark it well legibly with your name and postal address as sender in printed letters. Put the following into the envelope:

1. **Original photo with the sticker and processing number on its back.**
2. **Sticker for return shipment.**
3. **Protect and strengthen your mail by a piece of cardboard if needed.**
4. **Pay the postage for the letter and mail it.**

Important!

Keep the remaining contents of the kit safe and wait for the arrival of the painting template.

When and how is the painting template returned to you?

First the suitability of your photo will be individually judged and thereafter it will go through a complex PC process which is followed on-screen by our well-trained staff. Processing time is up to three weeks. Delays must be taken into consideration at Christmas time or during our company holidays. As a rule, we endeavor to handle your requests as soon as possible. The painting template and the original photo are returned to you by mail free of charge.

How to color the picture

As soon as you will have received the template in duplicate, you may start with your paint work. Both templates are printed onto self-adhesive paper sized DIN A3. Laminate one of the templates onto the white side of the enclosed cardboard (317 x 440 mm) and use the other template for control purposes. If numbers are no longer legible during painting, you will be able to retrace them on the control template and perform your corrections accordingly. The dimensions of the finished painting are sized 397 x 287 mm (width-to-height ration 1.38 : 1 or 4.14 : 3).

How is the self-adhesive painting template laminated onto the white cardboard sheet?

Please see the corresponding figures on the cover page at the end. The bend in the middle of the painting template will disappear after having laminated it onto the cardboard sheet.

Figure A

Bend over one of the edges and use your fingernail to lift off a bit of the protective film.

Figure B

Put the painting template onto the white side of the cardboard sheet and level.

Figure C

Tear off the protective film for approx. 2 cm on one of the smaller sides, bend it over and firmly press the self-adhesive paper onto the cardboard sheet with your fingers. Work on a smooth and even surface.

Figure D

Put your hand under the template and pull off the protective film bit by bit. Use a dough scraper in your other hand to laminate the painting template bit by bit onto the cardboard without blisters. You may also use a small ruler or a piece of cardboard instead of a dough scraper.

Use a soft rag and firmly rub over the bonded painting template. Make sure to place a sheet of paper underneath so that no contours will be damaged. Smooth any bends or wrinkles with your fingernail. Use a needle to open any blisters and smooth with your fingernail. Once painted, such lamination defects will no longer be visible.

Painting instructions

The painting of your darling will turn out to be a success if you follow our instructions step by step.

You will find all reference pictograms relating to the following instructions on the inside front cover.

Numbering of the paint pots for "Paint your Darling in Black and White" 24 colors - figures 1-2-3

The numbered stickers are contained in the plastic bag labelled "**Important Documents**".

It is of utmost importance that the numbers on the paint pots correspond with the numbers on the template so that the same sequence of colors is guaranteed during painting. The numbering on figures 1, 2 and 3 are to give you an example. As for the correct sequence, please see the **drawings on the inside cover at the end**. At first remove the stickers labelled with letters (A, B, C, etc.), now stick on the self-adhesive stickers onto the lids of the pots.

Hint: It may be helpful to mark the paint pots laterally with the numbers/letters.

Numbering of the paint pots for "Paint your Darling in Colors" 42 colors - figures 1-2-3

The numbered and lettered stickers are contained in the plastic bag labelled "**Important Documents**".

It is of utmost importance that the numbers on the paint pots correspond with the numbers on the template so that the same sequence of colors is guaranteed during painting. The numbering on figures 1, 2 and 3 are to give you an example. As for the correct sequence, please see the **drawings on the inside cover at the end**. At first remove the stickers labelled with letters (A, B, C, etc.), now stick on the self-adhesive stickers onto the lids of the pots.

Attention: Numbering of the pots for "Paint your darling in colors" is made by using numbers and letters.

Hint: It may be helpful to mark the paint pots laterally with the numbers/letters.

Preparation of the paints – Fig. 4-5-6

Every professional artist has to prepare the colors carefully which are going to be used and so does the hobby painter. This might take some time but it is worth the effort.

Open all pots one after the other, check the viscosity of the paints and thin if required, stir and close firmly until the lid latches audibly. **Fig. 5-6**

The paint pots are very firmly closed in order to avoid the paints to dry out. **When you open them for the first time, they will not open easily.** To avoid any and all contamination, be very careful when you open the pots. See **figures 4**. Put the paint pots in a row onto the table. Hold pot in one hand, press firmly onto the worktop and push the latch backwards with the thumb of the other hand. Opening and closing of the pots will become slightly easier when the pots have been opened and closed again for several times.

Once opened, the durability of the colors is limited! Then the painting needs to be finished without interruptions or longer breaks.

It may happen that some paint is left on the lid. **Fig. 5.** Use your brush to put it back into the pot by stripping it off at its edge. Use a match or a toothpick to stir all paints well. Never use a brush for this purpose since you run the risk of damaging it.

The Viscosity

of the paints must have the correct consistency before you start painting. See **Fig. 5** for a test: Stick a match into the paint and remove it slowly. A small drop will come up with the match. If this drop remains visible for a long time after having dropped back onto the surface, the paint is too thick and must be thinned. Add water drop by drop by using your brush and stir. Proceed with the thinning of the paint step by step until the paint drop will immediately flow back into the paint's surface after removal of the match. But be careful: the paints must not be too thin either or they will lose their opacity. However, it is quite normal, that the opacity of light colors is less than that of dark colors.

Long and short breaks

When painting, the paints may dry out very quickly if the pots are open and the ambient temperatures are high! For this reason, they need to be diluted in between.

Closed pots can be avoided to dry out by dripping some water onto the surface before closing the pots and storing them in a cool place with their lids upward. In this way, longer breaks are possible without any damage to the colors.

Painting with a toothpick – Fig. 7

Hint: Very small areas can also be painted by means of a toothpick. This works even better if the toothpick is inserted into a lead holder.

Painting – Fig. 7-8-9

can now start. Get the template, paints, brushes, packaging, control sheet, a glass of water, tissues and matches to stir the color ready at hand. Painting will work out best with a bright light from the side. First precisely retrace the contours of large areas with a toothpick and use your brush to color in full. Only use the wooden tip of your toothpick to fill in very small areas. The paint you applied is enough when the wet paint has an even brilliant shine and bulges like a blister. Do always pay attention to the fact that the printed contours are well covered. It is quite normal that light paints have less opacity than dark paints. For this reason, rework all contours and numbers again that still shine through. **The reproduction of the colors in the painting is in line with the latest state-of-the-art for "Paint your darling in colors", nevertheless minor deviations are possible.**

How to hold the brush when painting.

Hold the brush like a writing instrument. You will only be able to achieve a steady stroke with your hand resting steadily on the working surface and always turning the template into its most favorable position for painting.

The order of painting

Like writing, the painting may be worked off "line by line" from top to bottom. However, a better result is achieved when painting from the "back to the front", i.e. you paint the background first and then continue with the foreground, i.e. the face of your darling.

The perfect painting is to look perfectly – Fig. 10

Rework all gaps and numbers that shine through. For such corrections, the duplicate of the painting template is very helpful when you need to retrace any numbers or letters which were accidentally colored to check their correct color. Like every other painting, a painting in line with the Painting by Numbers method must be viewed and judged at a distance.

Hint for experienced hobby painters:

The hand painted effect can be enhanced by differing paint coats. For this purpose, apply remaining paints and cover selected spots to be enhanced more thickly (in most cases in the foreground) until a two-dimensional effect is created.

The template

may have become slightly uneven due to high air humidity or very dry air in the event of high ambient temperatures. Use the edge of a table and carefully move the painting over the edge in both longitudinal and transversal direction to counteract the bulging canvas. Repeat this step several times. When the painting is framed, the bulge will disappear anyhow.

Final lacquer

In the end there is the big moment when the painting is finished and the painter is proud to say: „I've painted that myself!“ The finished painting now is an asset to his home, the hobby painter is proud on his own performance and can be sure of the appreciation of his doing by family and friends. Such an artwork should be preserved for a long time! The "final lacquer – transparent & glossy" by SCHIPPER Arts & Crafts is a lacquer dilutable with water and based on acrylic resins. It seals the surface of the painting, enhances the luminosity of the colors and improves the overall visual effect.

Also see: www.malennachzahlen-schipper.de – Menu Bar "Accessories".

The fitting aluminum frame for your Masterpiece!

Every painting's asset is a beautiful frame. It is hard to choose an appropriate frame from the great variety of frames offered. SCHIPPER Arts & Crafts has selected an aluminum frame that does not only fit all Painting by Numbers motifs but also goes well with every furniture style. The anodized frame with a golden shine and its slim profile enhances the expressiveness of every painting and simultaneously frames it in a discreet way. The frames are available in kits with individual frame moldings for easy self-assembly. Every kit contains the required fixing material and an assembly instruction. The frames are available for the following formats: 40/50 cm, 50/60 cm, 40/80 cm, triptych 50/80 cm, triptych 120/40 cm, diptych 50/80 cm and Quattro 18/24 cm.

Also see: www.malennachzahlen-schipper.de – menu mar "Frame Service".

A particularly beautiful and effective frame for your darling

is to use the enclosed passe-partout, an aluminum frame 40 x 50 cm (ref. no. 60 511 0710) and a glass pane sized 40 x 50 cm (Float glass, width 2 mm). Please see the photo on the packaging and the drawings on the inside cover at the end E, F, G.

Enjoy your paintwork and have lots of success.

Access our homepage – www.malennachzahlen-schipper.de – and find for yourself the all motifs offered and all new releases of the year.

Spare paint service

When working according to the Painting by Numbers method, it may happen that problems with the paint occur, be it they do not suffice, be it they have dried out after a longer break or be it they were lost by accident. You can reorder the paints via the internet.

Please access www.malennachzahlen-schipper.de and click onto the menu bar "Order Spare Paints".

Manufacturer:

NORIS-SPIELE Georg Reulein GmbH & Co. KG

Division: SCHIPPER Arts & Crafts

Werkstraße 1

90765 Fürth – Germany

E-Mail: info@malennachzahlen-schipper.de

www.malennachzahlen-schipper.de

The fascination of "Painting by Numbers" – a very special experience!

For some 45 years, this product name has stood for the best-seller offered by SCHIPPER Arts & Crafts. "Painting by Numbers" was originally developed for children. However, it did not take long until the product found a huge fan community among the young and the young at heart. Let's talk about the secret of "Painting by Numbers"...

Doubtlessly, nearly everyone is familiar with this way of painting. The contours of the picture are outlined on the painting medium. The colours to be used for every single area are specified in numbers. Looking at what initially seems to be a mix-up of numbers and lines, the motive is hard to recognize in the beginning. And this is precisely what makes this way of "Painting by Numbers" so attractive.

The longer a hobby artist indulges in painting, the more of the picture's secret is given away that is initially hidden on the canvas. The painter's curiosity grows with every stroke of the brush. The artist would like to know what will become of the picture in the end. Once seduced by the fascination of painting, the artist is no longer aware of how time flies. Slowly and bit by bit, a masterpiece starts to mature. Many people love indulging in painting to make them forget stress and everyday worries.

Another reason why this way of painting is so popular is that the results of painting are visible immediately. Every stroke has a visible impact on the development of the picture. "Painting by Numbers" artists are immediately rewarded for the time and care they have spent on the picture. In the end, when the painting is completed, the great moment will come for the painter to utter with pride: "I have painted that piece of artwork on my own!" "Painting by Numbers" pictures are also a source of long-lasting pleasure. The finished picture will finally decorate the painter's home, make him proud of his performance and certainly induce family and friends to appreciate his achievement. However, most painters continue to paint one piece of art after the other not for the sake of painting a specific picture but for the sake of painting itself.

A lire attentivement!

Seulement pour enfants de plus de 12 ans et sous surveillance d'adultes. Lire attentivement la notice ci-après, toujours prête à être consultée. Ne pas porter le contenu de cette boîte à la bouche. En cas de contact dans les yeux, rincer immédiatement avec de l'eau et consulter un médecin. Ne pas manger ni boire pendant la peinture. Après le travail, bien se laver les mains. Garder les peintures hors de portée de petits enfants. Faire attention aux vêtements, car les taches sont indélébiles.

Information à l'attention des adultes/parents.

Si cette boîte a été achetée pour des enfants, il est conseillé d'aider les jeunes dans la préparation du travail, d'attirer leur attention sur les risques possibles et de les surveiller pendant la peinture.

Cher peintre amateur!

Nous vous remercions pour l'achat de cette boîte «**Peins ton chéri – transformez votre photo en peinture couleurs**» No. 60 213 0733 et/ou «**Peins ton chéri – transformez votre photo en peinture noir et blanc**» No. 60 210 0371. Nos produits sont fabriqués avec grand soin. Si vous avez malgré tout une réclamation à formuler, nous vous demandons de nous adresser un mail sur l'adresse : info@malennachzahlen-schipper.de - en décrivant le problème rencontré, avec le titre du motif ainsi que la référence. Ne pas oublier votre adresse postale !

Merci de lire attentivement la notice d'utilisation. C'est un point indispensable pour d'une part une bonne réalisation, et d'autre part pour éviter de faire des erreurs et d'avoir des questions.

Les questions et réponses principales :

1. «**Peins ton chéri**» en couleurs et noir et blanc. Comment cela fonctionne-t-il ?
2. Quelles photos peuvent servir de base pour être transformées en modèle de peinture ?
3. Quelles photos sont inadaptées ?
4. Comment et où les photos sont-elles adressées pour servir de modèle ?
5. Quand et comment le support de peinture sera adressé ?
6. Comment peindre le tableau ?

«Peins ton chéri» en couleurs et en noir et blanc. Comment cela fonctionne-t-il ?

La transformation des photos en modèle de peinture dans le style de la «peinture numérotée» sera effectuée par NORIS-SPIELE Georg Reulein GmbH & Co. KG, Division

SCHIPPER Arts & Crafts, Werkstrasse 1, D-90765 Fürth, Allemagne. Tous les coûts sont compris dans le prix d'achat, si la photo nous parvient dans les 12 mois après la date d'achat. Chaque photo sera traitée individuellement en passant par des systèmes informatiques haut de gamme, supervisés par un personnel compétent et formé spécifiquement à ce système. **La reproduction des couleurs pour la peinture «Peins ton chéri en couleurs», correspond à un niveau technique d'un standard élevé, mais il peut malgré tout y avoir dans certains cas de légères différences.**

Quelles photos peuvent servir de base pour être transformées en modèle de peinture ?

Toutes les photos et tous les portraits imprimés sur du papier photographique en couleurs ou noir et blanc dans les tailles courantes 9x13 cm, 10x15 cm, 13x18 cm, 18x24 cm jusqu'à un maximum de format DIN A 4. Les photos doivent être nettes et l'exposition à la lumière doit être bonne. Des photos d'un photographe spécialisé sont bien sûr les meilleures, car elles respectent tous les impératifs techniques standards. Le visage doit avoir une largeur minimum de 40 mm. Le tableau aura un meilleur rendu du détail, si l'original est plus grand. Dans le cas de deux personnes (double portrait), les têtes doivent être positionnées très proches l'une de l'autre. Le respect du détail sera moins bon. **Veillez prendre en considération les exemples sur la boîte !**

Quelles photos sont inadaptées ?

Le système «Peins ton chéri» est limité à la représentation d'un visage ou d'une tête d'animal. Les photos de paysages, de bâtiments, de véhicules, de fleurs et de plantes ainsi que les reproductions d'œuvres d'art ne sont pas adaptées.

Comment et où les photos sont-elles adressées pour servir de modèle ?

Seuls la photo et l'autocollant pour l'envoi sont à adresser directement au fabricant «NORIS-SPIELE - Division SCHIPPER Arts & Crafts». N'adresser en **aucun cas** la boîte complète avec contenu. Et **surtout ne rien adresser** au vendeur, comme le commerçant ou le site internet, par exemple.

Dans certains cas exceptionnels, il est possible d'envoyer la photo par E-Mail. Merci de prendre contact au préalable avec nous. Nous vous adresserons alors un courrier avec des instructions précises.

Merci d'écrire à : info@malennachzahlen-schipper.de

A) Choisir la photo.

B) Prendre l'autocollant pour la photo avec le numéro de dossier. Y inscrire votre nom et votre adresse postale avec une écriture lisible (majuscules).
Coller au recto de la photo.
Noter pour vous-même le numéro de dossier et la date d'envoi pour toute correspondance éventuelle.
Envoyé le :
Numéro de dossier:

C) Prendre l'autocollant pour l'envoi de retour.

Y inscrire votre nom et votre adresse postale avec une écriture lisible (majuscules).

Détacher en suivant la perforation.
Cet autocollant servira pour l'envoi de notre modèle de peinture.

D) Prendre l'enveloppe avec l'adresse «NORIS-SPIELE».
Ne pas oublier d'inscrire votre nom et adresse comme expéditeur en écriture lisible (majuscules).
Mettre dans l'enveloppe :

1. **La photo d'origine avec l'autocollant au dos, ayant le numéro de dossier.**
2. **L'autocollant pour le retour.**
3. **Si possible bien protéger et renforcer avec du carton.**
4. **Affranchir la lettre et la poster.**

Attention!

Conserver soigneusement le reste de la boîte et son contenu en attendant le modèle à peindre.

Quand et comment le support de peinture vous sera adressé ?

Chaque photo sera traitée individuellement en passant par des systèmes informatiques hauts de gamme, supervisés par un personnel compétent, formé spécifiquement à ce système. C'est la raison pour laquelle il faut compter un délai de traitement de dossier d'environ 3 semaines. Pendant les vacances d'été et celles de Noël, prévoir un délai plus long. Soyez assurés que nous faisons notre possible pour traiter votre dossier rapidement. Le support de peinture vous sera retourné par courrier gratuitement avec la photo d'origine.

Comment peindre le tableau ?

Dès réception du support de peinture en deux exemplaires, le travail peut commencer. Les deux exemplaires sont sur un papier en format DIN A3 avec le verso adhésif. L'un des deux doit être collé sur le côté blanc du carton joint (317 x 440 mm). L'autre exemplaire sert de feuille de contrôle. Si pendant le travail une case est malencontreusement peinte, celle-ci peut être retrouvée sur la feuille de contrôle et l'erreur peut alors être corrigée.

La taille de la peinture définitive sera de 397 x 287 mm (rapport des côtés 1,38 :1 ou 4,14 :3)

Comment coller le motif de peinture avec la face autocollante sur le carton blanc ?

Les pictogrammes correspondants se trouvent sur la dernière page intérieure de couverture de ces instructions. Le pli au milieu de la feuille avec le motif à peindre ne sera plus visible dès que celle-ci sera collée.

Pictogramme A

Plier le coin et décoller une partie de la feuille protectrice avec l'ongle.

Pictogramme B

Placer le support de peinture bien au milieu du carton, sur la face blanche.

Pictogramme C

Se mettre sur une surface plate et lisse. Retirer sur environ 2 cm la feuille de protection sur la largeur, plier et appuyer fortement le papier autocollant sur le carton.

Pictogramme D

Prendre la feuille de protection avec une main sur le verso de la feuille. Avec une spatule (ou bien une règle ou un morceau de carton) dans l'autre main, dérouler tout doucement en appuyant le motif de peinture et contre-coller peu à peu de haut en bas, en faisant attention à ne pas laisser de bulles d'air se former.

Appuyer bien fort le support de peinture avec un chiffon doux, en mettant un morceau de papier pour ne pas abîmer les contours et les bords. Si des plis se sont formés, les lisser avec l'ongle. Si des bulles se sont formées, les piquer avec une aiguille et les lisser aussi avec l'ongle. Après avoir effectué la peinture, ces irrégularités ne seront plus visibles.

La méthode et les instructions de peinture numérotée

La peinture sera réussie si ces instructions sont suivies pas à pas. **Tous les pictogrammes des descriptifs suivants se trouvent dans la page intérieure de couverture.**

La numérotation des petits pots de peinture pour „Peins ton chéri en noir et blanc“

24 couleurs - pictogrammes 1-2-3

Les autocollants avec les numéros des couleurs sont dans le sachet plastique ayant pour titre «**documents importants**». Il est très important de faire correspondre les numéros sur les petits pots de peinture avec ceux du support sur lequel la peinture sera apposée, afin de ne pas décaler les couleurs. Les numérotations des pictogrammes 1, 2 et 3 sont des exemples. **L'ordre correct à respecter est indiqué sur la dernière page intérieure de couverture de ces instructions.**

Numéroter les petits pots de peinture avec les autocollants ci-joints, en les collant sur les couvercles. Retirer les étiquettes (A, B, C, etc.) et les remplacer par des chiffres.

Conseil : Nous conseillons de mettre ces inscriptions également sur le côté des petits pots de peinture.

La numérotation des petits pots de peinture pour „Peins ton chéri en couleurs“

42 couleurs - pictogrammes 1-2-3

Les autocollants avec les numéros des couleurs sont dans le sachet plastique ayant pour titre «**documents importants**». Il est très important de faire correspondre les numéros sur les petits pots de peinture avec ceux du support sur lequel la peinture sera apposée, afin de ne pas décaler les couleurs. Les numérotations des pictogrammes 1, 2 et 3 sont des exemples. **L'ordre correct à respecter est indiqué sur la dernière page intérieure de couverture de ces instructions.**

Numéroter les petits pots de peinture avec les autocollants ci-joints, en les collant sur les couvercles. Retirer les étiquettes (A, B, C, etc.).

Remarque : La numérotation pour l'article «Peins ton chéri en couleurs» est composée de chiffres et de lettres.

Conseil : Nous conseillons de mettre ces inscriptions également sur le côté des petits pots de peinture.

La préparation des peintures (pictogrammes 4-5-6)

Aussi bien le peintre professionnel que le peintre amateur doit préparer ses couleurs avec soin avant le travail. C'est un peu fastidieux, mais très important !

Ouvrir tous les petits pots les uns après les autres, contrôler la viscosité de la peinture, diluer si nécessaire, mélanger et ensuite bien refermer : on doit entendre le couvercle s'enclencher. (pictogrammes 5 et 6).

Il est indispensable de bien refermer les petits pots de peinture, afin que les couleurs ne sèchent pas. **A la première ouverture, c'est un peu difficile !** Pour éviter les éclaboussures, il faut ouvrir les petits pots très délicatement. (pictogramme 4). Mettre la rangée de petits pots sur la table. Tenir fermement dans une main, appuyer sur la table et ouvrir en rabattant le couvercle avec le pouce de l'autre main. Ce sera plus facile, quand les pots auront été ouverts et fermés plusieurs fois.

Les peintures ont une durée d'utilisation limitée après la première ouverture ! La peinture doit être réalisée assez rapidement et sans trop de retards.

Il est possible que de la peinture colle au couvercle (pictogramme 5). La remettre dans le pot avec un pinceau en le raclant sur le bord pour ne pas perdre de peinture. Remuer la peinture avec un bâtonnet de bois (comme une buchette, une allumette ou un cure-dent). Ne jamais remuer avec un pinceau, car cela pourrait l'abîmer.

La viscosité (dureté)

de la peinture doit être bien préparée avant le travail. Faire un test (pictogramme 5) : plonger un petit bâtonnet de bois dans la peinture et le retirer lentement. A ce moment-là une goutte se forme. Si, en retombant dans le petit pot, celle-ci est encore longtemps visible à la surface, alors la peinture est trop épaisse et doit être diluée. Mettre de l'eau prudemment goutte par goutte à l'aide d'un pinceau et remuer. Cette action doit être réalisée délicatement, jusqu'à ce que la couleur retombe bien dans le petit pot en refaisant l'opération de trempage du bâtonnet. Attention : les peintures ne doivent pas être trop liquides, car dans ce cas, elles ne couvriraient pas bien la surface à peindre. Il est normal que les couleurs plus claires couvrent moins bien que les couleurs sombres.

Interruptions de travail (longues ou courtes)

Les peintures peuvent sécher plus vite lors de l'ouverture du pot de peinture et également avec des températures ambiantes élevées ! Il faut donc contrôler de temps en temps la viscosité de la peinture et éventuellement les diluer.

Pour éviter que les peintures ne sèchent même lorsque les petits pots sont fermés, mettre un tout petit peu d'eau sur la surface de la peinture, sans remuer, et les ranger dans un endroit frais, le couvercle bien fermé sur le dessus. Cela permettra de faire des pauses plus longues, sans que les peintures ne s'abîment.

Peindre avec un cure-dent (pictogramme 7)

Conseil: Les très petites cases peuvent être peintes avec un cure-dent. Ce sera plus facile, si ce cure-dent est placé dans un porte-mine.

La peinture (pictogramme 7, 8, 9)

peut maintenant commencer. Préparer le support à peindre, les petits pots de peinture, le pinceau, l'emballage, la feuille de contrôle, un verre d'eau, du papier absorbant et des bâtonnets de bois pour remuer la peinture. Il est conseillé de travailler avec une lumière claire venant de côté. Les contours des grandes cases seront à délimiter avec la couleur sur un cure-dent pour ensuite peindre l'intérieur de cette surface ainsi délimitée. Les toutes petites cases seront peintes avec la pointe d'un bâtonnet. Quand la peinture encore humide brille uniformément et que le support se bombe comme sur une bulle, cela signifie qu'il y a assez de peinture. Faire toujours attention à bien recouvrir les contours. Il est tout à fait normal que les couleurs sombres recouvrent mieux que les couleurs claires. Repasser sur les endroits où les contours sont encore visibles.

La reproduction des couleurs pour la peinture «Peins ton chéri en couleurs», correspond à un niveau technique d'un standard élevé, mais il peut malgré tout y avoir dans certains cas de légères différences.

La position de la main pendant la peinture.

Tenir le pinceau comme un crayon. Un coup de pinceau bien appliqué ne sera possible que si la main est bien posée et que le support du tableau est tourné dans une position pratique.

Dans quel ordre peindre?

Le tableau peut être peint comme lorsque que l'on écrit, soit, ligne par ligne, soit de haut en bas. On obtiendra un meilleur résultat en peignant d'abord l'arrière-plan puis les plans suivants, jusqu'au premier plan. Donc peindre le visage en dernier.

Pour parfaire le tableau terminé (pictogramme 10)

Repeindre les cases qui auraient pu être oubliées et sur les cases ayant des numéros encore visibles. Pour ce genre de rectifications, il est conseillé de se servir de la feuille de contrôle, c'est-à-dire de la seconde feuille ayant le motif. Ici on pourra trouver les cases avec les chiffres ou les lettres ayant été peintes par erreur. Comme toute peinture, il faut regarder l'œuvre accomplie avec du recul pour mieux apprécier le résultat.

Conseil pour les peintres amateurs exercés :

Pour renforcer l'effet de la peinture à la main, il est souhaitable de retravailler certaines parties. Étaler les peintures restantes sur les cases qui doivent être mises en valeur (souvent au premier plan), afin d'obtenir plus de relief.

Le support de peinture

a pu devenir un peu inégal à cause de différents facteurs, comme l'humidité, une atmosphère trop sèche ou bien une température ambiante trop élevée. Étirer prudemment le support de travail en le prenant à deux mains dans le sens vertical et horizontal en mettant le côté voûté contre le

bord de la table. Répéter cette opération plusieurs fois. Si le tableau est encadré, le bombage disparaîtra de toute façon.

Vernis de finition.

Puis arrive enfin le grand moment, où, le tableau terminé, le peintre peut annoncer fièrement : « C'est moi qui l'ai fait ! ». Voici la peinture terminée, qui décore votre intérieur. Quel sentiment de réussite et de satisfaction d'être reconnu par sa famille et ses amis. Une telle œuvre doit rester longtemps ! Le vernis de finition « transparent et brillant » de SCHIPPER Arts & Crafts est un vernis diluable à l'eau à base de résine acrylique. Il scelle la surface de la peinture, intensifie la luminosité des couleurs et améliore le résultat final.

Voir aussi: www.malennachzahlen-schipper.de – Rubrique «accessoires».

Le cadre assorti pour votre chef-d'œuvre !

Chaque peinture sera bien mise en valeur si elle est joliment encadrée. Le choix du bon cadre est très difficile, car les gammes proposées sont larges. Pour cette raison, SCHIPPER Arts & Crafts a choisi un cadre en aluminium qui va aussi bien avec toutes les peintures réalisées selon la méthode peinture numérotée mais également avec chaque style d'ameublement. Le cadre anodisé, avec un reflet doré au profil mince, donne de l'expressivité au tableau en l'encadrant discrètement. Le kit se compose de baguettes individuelles pour un assemblage facile, du matériel de fixation requis et des instructions de montage. Les cadres sont disponibles dans les tailles suivantes : 40/50 cm, 50/60 cm, 40/80 cm, triptyque 50/80, triptyque 120/40, diptyque 50/80 et Quattro 18/24 cm.

Voir aussi: www.malennachzahlen-schipper.de – Rubrique «service d'encadrement».

Un encadrement particulièrement élégant de votre œuvre

grâce au passe-partout livré avec l'emballage et un cadre en aluminium 40 x 50 cm (Réf.-No. 60 511 0710), ainsi qu'une protection en verre d'un format 40 x 50 cm (verre flotté de 2 mm d'épaisseur). Voir la réalisation sur l'emballage et les pictogrammes sur la dernière page de couverture E, F, G.

Nous vous souhaitons beaucoup de plaisir et une bonne réussite.

Sur notre site internet – **www.malennachzahlen-schipper.de** – vous trouverez toute notre gamme et les nouveautés actualisées.

Peintures de rechange.

Il est possible qu'il y ait des problèmes avec la peinture lors de votre travail: par exemple la quantité de peinture n'est pas suffisante, soit parce que les peintures ont séché pendant une trop longue interruption de travail ou soit parce que les peintures ont été renversées. Dans ce cas il est possible de passer une commande par internet sous la rubrique «service de peintures de rechanges».

Fabricant :

NORIS-SPIELE Georg Reulein GmbH & Co. KG

Division: SCHIPPER Arts & Crafts

Werkstrasse 1

90765 Fürth – Allemagne

E-Mail: info@malennachzahlen-schipper.de

www.malennachzahlen-schipper.de

Fascination de la « peinture numérotée » – une expérience très particulière !

Derrière ce nom se cache depuis 45 ans un produit à succès signé SCHIPPER Arts & Crafts. La peinture numérotée, développée à l'origine pour les enfants, n'est pas restée cantonnée longtemps dans les chambres d'enfants, elle s'est vite fait des adeptes parmi les jeunes et les adultes. Mais quel est donc le secret de la « peinture numérotée » ?

Tout le monde connaît le système : Le motif est prétracé sous forme de contours sur le support à peindre, la couleur de la peinture à appliquer est indiquée sur chaque case sous forme de numéro. L'enchevêtrement de numéros et de traits permet à peine de reconnaître le motif final. C'est justement en cela que réside l'intérêt de la peinture numérotée parmi d'autres aspects.

La toile dévoile son secret au fur et à mesure que le peintre amateur progresse dans son ouvrage. De même que l'on devient curieux de découvrir l'évolution du tableau après chaque nouveau coup de pinceau. Les personnes atteintes du 'virus' de la peinture perdent la notion du temps et ne voient que peu à peu la lente élaboration de leur chef d'œuvre. Pour beaucoup, s'immerger dans la peinture permet de se couper du stress et des soucis quotidiens. Une autre raison de cet engouement consiste dans le fait que le résultat du travail est immédiatement perceptible, car chaque coup de pinceau contribue de manière visible à la réalisation du tableau. En peignant par numéros, l'investissement financier et le soin apporté sont immédiatement récompensés. Puis arrive enfin le grand moment où, le tableau terminé, le peintre peut annoncer fièrement : « C'est moi qui l'ai fait ! ». Les tableaux numérotés sont également une source de satisfaction. Voilà la peinture terminée, prête à décorer votre intérieur. Quel sentiment de réussite et de satisfaction d'être reconnu par sa famille et ses amis ! Mais, pour la plupart des peintres, le tableau n'est pas la motivation première pour se remettre rapidement à la peinture, c'est plutôt la joie de peindre qui l'emporte.

Avvertenze!

Non adatto ai bambini di età inferiore a 12 anni. Da usare sotto la sorveglianza degli adulti. Leggere attentamente le istruzioni prima dell'uso e conservarle a portata di mano per la consultazione. Non mettere in bocca i materiali. In caso di contatto con gli occhi lavare immediatamente con abbondante acqua corrente e consultare un medico. Non bere o mangiare mentre si dipinge. Lavare le mani a fine lavoro. Conservare i colori sotto chiave e fuori della portata dei bambini. Fare attenzione ai vestiti, le macchie di colore non vanno via neppure lavandoli.

Per i genitori

Se la confezione è stata acquistata per i bambini si raccomanda di assisterli nei preparativi per la pittura, di spiegare loro i possibili pericoli e di sorvegliarli durante il lavoro.

Caro pittore per hobby,

La ringraziamo di aver scelto l'articolo **"Fai il ritratto dei tuoi cari a colori"** n. 60 213 0733 e/o **"Fai il ritratto dei tuoi cari in bianco e nero"** n. 60 210 0371. I nostri prodotti sono realizzati con la massima cura. Nonostante ciò, qualora riscontrasse eventuali difetti o avesse motivo di reclamo, La preghiamo di inviare una mail a: info@malennachzahlen-schipper.de descrivendo il problema e riportando sempre anche il titolo del soggetto e il codice dell'articolo. Non dimentichi di indicare il Suo indirizzo!

Leggere scrupolosamente le seguenti istruzioni. È molto importante per poter procedere senza problemi in quanto, così facendo, si evita di fare errori e di dover richiedere eventuali chiarimenti.

Le domande più importanti e le relative risposte:

1. **"Fai il ritratto dei tuoi cari" a colori e in bianco e nero. Come funziona il tutto?**
2. **Quali foto possono essere trasformate in schema numerato??**
3. **Quali foto non possono essere riprodotte?**
4. **Come e dove dev'essere inviata la foto per la lavorazione?**
5. **Quando e come sarà rispedito lo schema numerato?**
6. **Come si dipinge il quadro?**

"Fai il ritratto dei tuoi cari" a colori e in bianco e nero. Come funziona il tutto?

NORIS-SPIELE Georg Reulein GmbH & Co. KG, Divisione SCHIPPER Arts & Crafts, Werkstraße 1, 90765 Fürth, Germany provvede a trasformare la foto in uno schema numerato per la pittura secondo il sistema "Dipingere con i numeri".

Tutte le spese sono comprese nel prezzo della confezione, sempre che la foto sia inviata al produttore entro 12 mesi dalla data di acquisto. Ogni foto viene trattata singolarmente ed è soggetta a un elaborato processo di conversione al computer effettuato con scrupolosità da personale appositamente addestrato. **Nel caso dei soggetti "Fai il ritratto dei tuoi cari a colori" la riproduzione dei colori stessi avviene il più fedelmente possibile. Nonostante ci si attenga ai massimi standard tecnici, in alcuni casi il quadro finito potrà presentare leggere differenze cromatiche rispetto all'originale.**

Quali foto possono essere trasformate in schema numerato?

Sono adatte tutte le foto ritratto e le stampe da computer su carta fotografica, a colori o in bianco e nero, nei formati comunemente in uso 9x13 cm, 10x15 cm, 13x18 cm, 18x24 cm fino a un formato massimo DIN A4. Le foto devono essere nitide e avere un'esposizione corretta. Le più adatte sono le foto ritratto fatte da un fotografo di professione in quanto soddisfano tutti gli standard tecnici. Il viso deve misurare almeno 40 mm di larghezza. Più grande è l'originale, più fedele sarà la riproduzione pittorica. Nel caso di due persone (doppio ritratto) le teste devono essere molto vicine e la resa dei dettagli sarà qui leggermente meno fedele.

Attenersi agli esempi riportati sulla confezione!**Quali foto non possono essere riprodotte?**

Il sistema "Fai il ritratto dei tuoi cari" permette la raffigurazione di un viso e della testa di un animale. Non sono invece adatte le immagini raffiguranti paesaggi, edifici, veicoli, fiori e piante, nonché le riproduzioni di dipinti, disegni, ecc.

Come e dove dev'essere inviata la foto per la lavorazione?

Inviare direttamente al produttore "NORIS-SPIELE - Divisione SCHIPPER Arts & Crafts" soltanto la fotografia e l'etichetta autoadesiva di ritorno. Non spedire **in nessun caso** la confezione di vendita completa di contenuto, **né** restituire il tutto al venditore, ad es. negozio di acquisto e/o rivenditore online.

In casi eccezionali la foto può essere inviata anche per e-mail, è tuttavia necessario contattarci prima scrivendo a: info@malennachzahlen-schipper.de. Le rispettive istruzioni saranno poi fornite per iscritto.

A) Scegliere la foto.

- B) Prendere l'adesivo da applicare sulla foto** recante il numero d'ordine.
 Compilarlo con il nome e l'indirizzo a caratteri ben leggibili (stampatello).
 Incollarlo sul retro della foto.
 Segnarsi il numero d'ordine e la data di invio per l'eventuale corrispondenza:
 Spedito il:
 Numero d'ordine:

C) Prendere l'etichetta autoadesiva di ritorno.

Compilarla con il nome e l'indirizzo a caratteri ben leggibili (stampatello).

Staccarla lungo la perforazione.
Questa etichetta serve per l'invio dello schema numerato.

- D) Prendere la busta da lettera** intestata a "NORIS-SPIELE".
Compilarla con il nome e l'indirizzo del mittente a caratteri ben leggibili (stampatello).
Inserire nella busta:

- 1. la foto originale completa di adesivo con il numero d'ordine applicato sul retro**
- 2. l'etichetta autoadesiva di ritorno**
- 3. all'occorrenza proteggere il contenuto rinforzando la busta con del cartoncino rigido**
- 4. affrancare la busta e imbucare il tutto.**

Importante!

Conservare con cura il rimanente contenuto della confezione fino all'arrivo dello schema numerato.

Come e quando sarà rispedito lo schema numerato?

Ogni foto viene trattata singolarmente ed è soggetta a un elaborato processo di conversione al computer effettuato con scrupolosità da personale appositamente addestrato. Si prega pertanto di calcolare dei tempi di lavorazione di ca. 3 settimane, considerando inoltre eventuali ritardi nei periodi di vacanze estive e/o natalizie. In linea di principio facciamo il possibile per evadere l'ordine quanto prima. Lo schema numerato sarà poi consegnato gratuitamente per posta insieme alla foto originale.

Come si dipinge il quadro?

Arrivato lo schema numerato in doppia copia si può iniziare a dipingere. Entrambi gli esemplari sono stampati su carta adesiva in formato DIN A3. Uno di questi va applicato sul lato bianco della tavola di cartone (317 x 440 mm) presente nella confezione di vendita. L'altro funge da cosiddetto "foglio di controllo" e, durante la pittura, permette di ritrovare i numeri dei campi già coperti di colore per effettuare eventuali correzioni.

La superficie occupata dallo schema numerato sul supporto per la pittura misura 397 x 287 mm (rapporto lung./largh. 1,38 : 1 o 4,14 : 3).

Come si applica lo schema adesivo sulla tavola di cartone?

Le figure che illustrano questo procedimento si trovano sul risvolto posteriore della copertina. Dopo l'incollaggio la piega nel mezzo del foglio non sarà più visibile.

Figura A

Piegare un angolo del foglio e staccare con l'unghia un pezzetto di pellicola protettiva.

Figura B

Appoggiare lo schema numerato sul lato bianco della tavola di cartone e posizionarlo con cura al centro della stessa.

Figura C

Sollevare di ca. 2 cm la pellicola protettiva su uno dei lati corti, piegarla e premere bene il foglio adesivo sul cartone

con le dita. Aver cura di lavorare su una superficie di appoggio liscia e piatta.

Figura D

Infilare una mano sotto il foglio adesivo e afferrare la pellicola protettiva con le dita. Aiutandosi con un raschietto da cucina nell'altra mano, incollare ora gradualmente lo schema numerato sulla tavola di supporto procedendo dall'alto verso il basso ed avendo cura che non si formino bolle d'aria. Al posto del raschietto da cucina si possono utilizzare anche un piccolo righello o un pezzetto di cartone.

Dopo aver applicato lo schema numerato sulla tavola di supporto, appoggiarvi sopra un foglio di carta per non danneggiare i bordi/la stampa e passare bene su tutta la superficie con un panno morbido esercitando una moderata pressione. Lasciare eventuali pieghe e/o irregolarità con le unghie. Eliminare le bolle d'aria bucadole con un ago e lisciando poi l'area con un'unghia. A dipinto concluso questi piccoli difetti non saranno più visibili.

Istruzioni per la pittura

Affinché il quadro con il Vostro caro riesca alla perfezione basta seguire passo per passo queste istruzioni. **Le figure relative a quando descritto al seguito si trovano sul primo risvolto di copertina.**

La numerazione dei vasetti per

"Fai il ritratto dei tuoi cari in bianco e nero"

24 colori (figg. 1-2-3)

I numeri autoadesivi per i vasetti dei colori si trovano nella busta di plastica con la dicitura **"Documenti importanti"**. È fondamentale che i numeri sui vasetti corrispondano a quelli stampati sul supporto per la pittura (schema numerato) per evitare di confondere i colori mentre si dipinge. La numerazione visibile nelle figure 1, 2 e 3 è da considerarsi a titolo esemplificativo. La sequenza corretta è riportata nelle **figure presenti sul risvolto posteriore di copertina**. Applicare i numeri adesivi sui tappi dei vasetti avendo cura di rimuovere prima le etichette con le lettere (A, B, C, ecc.). **Consiglio:** può essere utile scrivere il numero/la lettera anche sul lato del vasetto.

La numerazione dei vasetti per

"Fai il ritratto dei tuoi cari a colori"

42 colori (figg. 1-2-3)

Le lettere e i numeri autoadesivi per i vasetti dei colori si trovano nella busta di plastica con la dicitura **"Documenti importanti"**. È fondamentale che i numeri/le lettere sui vasetti corrispondano a quelli stampati sul supporto per la pittura (schema numerato) per evitare di confondere i colori mentre si dipinge. La numerazione visibile nelle figure 1, 2 e 3 è da considerarsi a titolo esemplificativo. La sequenza corretta è riportata nelle **figure presenti sul risvolto posteriore di copertina**. Applicare le etichette adesive sui tappi dei vasetti avendo cura di rimuovere prima quelle già presenti (A, B, C, ecc.).

Nota bene: i vasetti per "Fai il ritratto dei tuoi cari a colori" sono contrassegnati da numeri e lettere.

Consiglio: può essere utile scrivere il numero/la lettera anche sul lato del vasetto.

La preparazione dei colori (figg. 4-5-6)

Così come gli artisti di professione anche i pittori per hobby devono preparare con cura i loro colori. È un'operazione che richiede un po' d'impegno ma è importantissima!

Aprire tutti i vasetti uno dopo l'altro e controllare la viscosità dei colori. Se necessario diluirli e mescolarli. Successivamente richiuderli premendo bene il tappo fino a quando lo si sente scattare (figg. 5-6).

I vasetti sono dotati di chiusura ermetica per evitare che i colori si secchino. **È quindi possibile incontrare qualche difficoltà quando li si apre per la prima volta!** Procedere con molta cautela per non rischiare di sporcarsi. **Fig. 4:** disporre sul tavolo la fila di colori. Tenere fermo un vasetto con una mano premendolo verso il piano di lavoro e sollevare all'indietro la linguetta con il pollice dell'altra mano (vedi anche fig. 3). Quando i vasetti sono stati aperti e chiusi più volte l'operazione risulta meno gravosa.

Dopo aver aperto i vasetti la prima volta i colori si conservano inalterati soltanto per un periodo limitato! Si consiglia quindi di lavorare in modo spedito e di terminare il quadro senza lunghe interruzioni.

Può accadere che si sia depositato del colore sul tappo. In tal caso raccoglierlo con il pennello e rimetterlo nel vasetto sfilando la punta sul bordo (fig. 5). Mescolare accuratamente con un fiammifero o con uno stuzzicadenti. Non mescolare mai con il pennello in quanto, così facendo, si rovina.

La viscosità (densità)

dei colori va controllata e corretta prima di iniziare a dipingere. A tal fine fare la seguente prova (fig. 5): immergere un fiammifero nel vasetto ed estrarlo lentamente in modo da sollevare una piccola goccia. Se, nel ricadere sulla superficie, la stessa rimane visibile a lungo, il colore è troppo denso e va diluito. Aggiungere acqua goccia per goccia servendosi del pennello e mescolare. Diluire per gradi fino a quando, nell'estrarre il fiammifero, la goccia si riamalgama subito. Attenzione: i colori non devono essere troppo acquosi altrimenti non coprono come dovrebbero. È comunque normale che i colori chiari abbiano un potere coprente inferiore a quello dei colori scuri.

Pause di lavoro lunghe e brevi

Dal momento che, mentre si dipinge, i vasetti restano aperti, in caso di alta temperatura esterna i colori possono seccarsi molto rapidamente! Di tanto in tanto bisogna perciò diluirli leggermente.

Per evitare che i colori si secchino a vasetto chiuso basta aver cura di versare qualche goccia d'acqua sulla superficie prima di riporli (senza mescolare) e di conservarli in luogo fresco con il tappo rivolto verso l'alto. In questo modo è possibile fare anche delle lunghe pause di lavoro senza che i colori si rovinino.

Dipingere con uno stuzzicadenti (fig. 7)

Consiglio: i campi molto piccoli possono essere dipinti anche con uno stuzzicadenti. La cosa risulta ancora più semplice se lo si inserisce in un portamine.

La pittura vera e propria (figg. 7-8-9)

Ora si può cominciare a dipingere. Disporre sul tavolo il supporto per la pittura, i colori, il pennello, la confezione in cui erano contenuti e il foglio di controllo, inoltre un bicchiere d'acqua, dei fazzolettini di carta e gli stuzzicadenti per mescolare i colori. Si lavora al meglio se il piano è illuminato da una luce chiara proveniente dal lato. Per i campi grandi tracciare dapprima i contorni con uno stuzzicadenti usando molta precisione, poi riempire l'area rimanente con il pennello. Per i campi molto piccoli, invece, servirsi soltanto della punta di legno. Quando il colore ancora fresco brilla in modo uniforme e lo strato si gonfia a guisa di bolla significa che ne è stato applicato a sufficienza. Aver cura di passare sempre anche sopra i contorni prestampati. È normale che i colori chiari coprano meno di quelli scuri, ripassare quindi più volte sulle linee e i numeri che traspaiono.

Nel caso dei soggetti "Fai il ritratto dei tuoi cari a colori" la riproduzione dei colori stessi avviene il più fedelmente possibile. Nonostante ci si attenga ai massimi standard tecnici, in alcuni casi il quadro finito potrà presentare leggere differenze cromatiche rispetto all'originale.

La posizione della mano durante la pittura (fig. 9)

Impugnare il pennello come una normale penna da scrivere. Si ottiene un tratto sicuro soltanto appoggiando bene la mano e ruotando di volta in volta il supporto per la pittura nella posizione più conveniente.

La sequenza da seguire nel dipingere

Il quadro può essere dipinto "riga per riga" dall'alto verso il basso, come quando si scrive. Un risultato migliore si ottiene tuttavia lavorando "da dietro in avanti", vale a dire dipingendo dapprima lo sfondo per dedicarsi poi al volto/la testa del soggetto raffigurato.

Il quadro finito deve essere perfetto (fig. 10)

Colorare le aree eventualmente dimenticate e ritoccare i numeri ancora visibili. A questo scopo è di grande aiuto il secondo esemplare dello schema numerato (modello di riferimento). Qui si possono ritrovare i numeri e/o le lettere per effettuare i ritocchi con il colore corretto. Come qualsiasi altro dipinto, anche i quadri realizzati secondo il metodo del "Dipingere con i numeri" vanno osservati e valutati da una certa distanza.

Suggerimento per i più esperti:

l'impressione di opera dipinta può essere accentuata tramite strati di colore differenti. A tale scopo utilizzare i colori rimasti per applicare una mano più spessa sulle parti che si vogliono mettere in risalto (in genere in primo piano), fino a ottenere un effetto a rilievo.

Il supporto per la pittura

può risultare leggermente incurvato a causa di un'alta umidità atmosferica o di aria molto secca in caso di tempe-

rature esterne elevate. Per eliminare la curvatura appoggiare il supporto sul tavolo, con il lato ondulato in basso, afferrarlo con entrambe le mani e farlo scorrere cautamente in direzione trasversale e longitudinale. Ripetere più volte la procedura. L'incurvatura scomparirà comunque in ogni caso se il quadro sarà incorniciato.

Vernice finale

Alla fine arriva il grande momento... quando, finito il quadro, il pittore può dire con orgoglio: "L'ho fatto io!". Il dipinto decora ora la casa, il pittore per hobby è fiero del proprio lavoro e raccoglie le lodi della famiglia e degli amici. Sarebbe un vero peccato se l'opera si rovinasse e non durasse nel tempo! La "Vernice finale trasparente & brillante" di SCHIPPER Arts & Crafts è una vernice diluibile con acqua a base di resina acrilica: protegge la superficie del dipinto, accresce la luminosità dei colori e migliora l'effetto ottico generale. **Vedi anche: www.malennachzahlen-schipper.de, punto di menu "Accessori".**

La cornice in alluminio perfetta per il Vostro capolavoro!

Ogni dipinto raggiunge il massimo della sua bellezza soltanto quando è corredato della cornice appropriata. A fronte del vasto assortimento in commercio è molto difficile scegliere la soluzione più confacente. La SCHIPPER Arts & Crafts ha optato per una cornice in alluminio adatta sia a tutti i soggetti della serie "Dipingere con i numeri", sia a qualsiasi arredamento. Il suo profilo sottile, anodizzato color oro lucido, conferisce al dipinto forza espressiva e lo contorna con sobrietà. Le cornici sono fornite sottoforma di astine molto semplici da montare. Ciascuna confezione contiene il materiale necessario per l'assemblaggio e le istruzioni per il montaggio. Le cornici sono disponibili per i formati 40/50 cm, 50/60 cm, 40/80 cm, Trittico 50/80 cm, Trittico 120/40 cm, Dittico 50/80 cm e Quattro 18/24 cm.

Vedi anche: www.malennachzahlen-schipper.de, punto di menu "Servizio cornici".

Per incorniciare in modo particolarmente bello e con effetto il quadro del Vostro caro

basta utilizzare il passepartout presente nella confezione, una cornice di alluminio 40 x 50 cm (cod. art. 60 511 0710) e una lastra di vetro del formato 40 x 50 cm (vetro float di 2 mm di spessore). Vedi anche i quadri raffigurati sul fronte della confezione e le figure riportate sul risvolto posteriore di copertina E, F e G.

Auguriamo buon divertimento nel dipingere e un'ottima riuscita!

Nel nostro sito (www.malennachzahlen-schipper.de) troverà l'intero programma "Dipingere con i numeri" e tutte le novità dell'anno in corso.

Colori di ricambio

Di tanto in tanto può accadere che chi coltiva l'hobby del dipingere con i numeri abbia problemi con i colori: perché non bastano, si sono seccati dopo una lunga pausa di lavoro o sono andati persi per qualche inconveniente. I ricambi si possono ordinare via internet al punto di menu "Servizio colori di ricambio":

www.malennachzahlen-schipper.de

Produttore:

NORIS-SPIELE Georg Reulein GmbH & Co. KG

Divisione: SCHIPPER Arts & Crafts

Werkstraße 1

90765 Fürth - Germany

E-Mail: info@malennachzahlen-schipper.de

www.malennachzahlen-schipper.de

Il fascino del "Dipingere con i numeri": un'esperienza del tutto particolare!

Dietro a questo marchio si cela da 45 anni il prodotto di successo di SCHIPPER Arts & Crafts. "Dipingere con i numeri" è un progetto studiato originariamente per i bambini che non è però rimasto a lungo soltanto nelle camerette dei più piccini, bensì ha appassionato presto anche giovani e adulti. Qual è il segreto del "Dipingere con i numeri"?

Il sistema è ormai noto a tutti: il supporto per la pittura reca una traccia prestampata, il colore da stendere sui singoli campi è indicato sottoforma di numero. Nel groviglio di numeri e linee il futuro soggetto del quadro si legge appena ed è proprio questo un aspetto del fascino esercitato dal "Dipingere con i numeri".

Più si procede nel lavoro, più la tela svela il suo segreto. Nel contempo aumenta la curiosità di vedere come l'immagine si sviluppa pennellata dopo pennellata. Chi si fa prendere dalla "febbre del dipingere" non si accorge del tempo che passa e di come, pian piano, nasca un capolavoro. Molti amano inoltre immergersi nella pittura, un passatempo che non lascia alcuno spazio allo stress e alle preoccupazioni quotidiane.

Un'altra ragione di quest'entusiasmo consiste nel fatto che il risultato del lavoro è immediato e tangibile. Ogni singola pennellata ha un effetto visibile sull'opera e la fa "crescere". Chi dipinge con i numeri è ricompensato subito del tempo e dell'impegno investiti. Alla fine arriva poi il grande momento... quando, finito il quadro, il pittore può dire con fierezza: "L'ho fatto io!". I soggetti della serie "Dipingere con i numeri" regalano gioia a lungo: da un lato c'è il quadro finito che decora la casa e, dall'altro, l'orgoglio per il proprio lavoro e le lodi della famiglia e degli amici. Tuttavia, per la maggior parte degli artisti, non è il quadro in sé il motivo principale che li spinge presto a impugnare di nuovo il pennello, bensì la gioia stessa di dipingere.

Waarschuwingen

Alleen voor kinderen van 12 jaar en ouder. Gebruik onder toezicht van volwassenen. Instructies voor het gebruik lezen en bij de hand houden om later in te zien. Materiaal niet in de mond steken. Bij contact met de ogen direct met water uitwassen en een arts consulteren. Tijdens het schilderen niet eten of drinken. Na het schilderen de handen wassen. Verf buiten het bereik van kleine kinderen bewaren. Voorzichtig met de kleding. Verflekken zijn niet uitwasbaar.

Voor de ouders.

Als dit product voor kinderen is gekocht, dienen zij bij de voorbereiding op het schilderen hulp te krijgen en op gevaren te worden gewezen; tijdens het schilderen dienen zij onder toezicht te staan.

Beste hobbyschilder,

Wij danken u voor de aankoop van het product "Schilder je lieveling in kleur" nr. 60 213 0733 en/of "Schilder je lieveling in zwart-wit" nr. 60 210 0371. Onze producten worden met grote zorgvuldigheid vervaardigd. Als er toch eens aanleiding is tot reclameren, mail dan naar: info@malennachzahlen-schipper.de – en beschrijf het probleem. Vermeld steeds de titel van het schilderij en het artikelnummer. Vergeet uw eigen postadres niet.

Lees de onderstaande instructies nauwgezet door.

Voor een soepele gang van zaken is dat heel belangrijk, omdat u daarmee voorkomt dat u fouten maakt en om nadere informatie moet vragen.

De belangrijkste vragen en antwoorden:

1. "Schilder je lieveling" in zwart-wit en in kleur. Hoe gaat dat?
2. Welke foto's kunnen in een schildervoorbeeld worden omgezet?
3. Welke foto's kunnen niet worden omgezet?
4. Hoe en waarheen worden de foto's voor behandeling verstuurd?
5. Wanneer en hoe wordt het schildervoorbeeld teruggestuurd?
6. Hoe wordt het schilderij ingevuld?

"Schilder je lieveling" in kleur en zwart-wit. Hoe gaat dat?

Het omzetten van de foto in een schildervoorbeeld op de wijze van "Schilderen op nummers" wordt door NORIS-SPIELE Georg Reulein GmbH & Co. KG, Bereich SCHIPPER Arts & Crafts, Werkstraße 1, 90765 Fürth, Duitsland, uitgevoerd. Alle kosten zijn in de koopsom vervat als de foto binnen 12 maanden na de datum van aankoop voor behandeling is opgestuurd. Elke foto wordt individueel beoordeeld en on-

dergaat een ingewikkeld proces met secuur beeldschermwerk door geschoolde vakmensen. **De weergave van de kleuren in het schilderij komt overeen met de hoogste technische standaard; toch kunnen er hier en daar lichte afwijkingen optreden.**

Welke foto's kunnen in een schildervoorbeeld worden omgezet?

Geschikt zijn alle portretfoto's en computerprintouts op fotopapier in kleur of zwart-wit in de gebruikelijke fotoformaten 9x13 cm, 10x15 cm, 13x18 cm, 18x24 cm tot maximaal DIN A 4. De foto's moeten scherp en correct belicht zijn. Het best zijn portretfoto's van een vakfotograaf, omdat die aan alle technische standaards voldoen. Het gezicht moet minstens 40 mm breed zijn afgebeeld. Hoe groter het origineel, des te beter is de detailgetrouwheid bij het schilderij. Bij twee personen (dubbelporretten) moeten de hoofden dicht bij elkaar zijn. De detailgetrouwheid wordt dan iets minder. **Bekijk de fotovoorbeelden op de verpakking.**

Welke foto's kunnen niet worden omgezet?

Het systeem "Schilder je lieveling" is beperkt tot de weergave van een gezicht of de kop van een dier. Ongeschikt zijn landschapsfoto's, gebouwen, voertuigen, bloemen en planten alsmede reproducties van schilderijen en tekeningen etc.

Hoe en waarheen worden de foto's voor behandeling verstuurd?

Stuur alleen de foto en de sticker voor het terugsturen direct aan de fabrikant "NORIS-SPIELE - Bereich SCHIPPER Arts & Crafts". Stuur in geen geval de hele verpakking met inhoud op en niet aan de verkoper, bijv. speciaalzaak en/of internetaanbieder.

Bij uitzondering kunt u de foto ook per e-mail aan ons sturen. Neemt u daarvoor wel tevoren contact met ons op. U krijgt dan een brief met instructies. Schrijf aan: info@malennachzahlen-schipper.de

A) De foto uitzoeken.

B) Pak de sticker voor de foto met het behandelingsnummer.
Schrijf uw naam en adres in goed leesbaar schrift (drukletters) op de sticker.
Plak hem op de achterkant van de foto.
Noteer het behandelingsnummer en de verzendingsdatum voor eventuele correspondentie:
Verstuurd op:
Behandelingsnummer:

C) Pak de sticker voor het terugsturen.

Schrijf uw naam en adres in goed leesbaar schrift (drukletters) op de sticker.
Scheur de sticker bij de perforatie af. Deze sticker is nodig om het schildervoorbeeld terug te sturen.

D) Pak de envelop met het adres "NORIS-SPIELE".

Schrijf uw naam en adres als afzender in goed leesbaar schrift (drukletters) op de envelop.

Doe in de envelop:

1. **Originele foto met sticker en behandelingsnummer op de achterzijde.**
2. **Sticker voor het terugzenden.**
3. **Bescherm en versterk de zending eventueel met karton.**
4. **Frankeer en post de brief.**

Belangrijk!

Bewaar de rest van de verpakkingssinhoud zorgvuldig tot het schildervoorbeeld komt.

Wanneer en hoe wordt het schildervoorbeeld teruggestuurd?

Elke foto wordt individueel beoordeeld en ondergaat een ingewikkeld proces met secuur beeldschermwerk door geschoolde vakmensen. Daarom moet u op een behandelingsperiode van ca. 3 weken rekenen. In de vakantie- en kersttijd kan het langer duren. Principieel doen wij ons best alle zendingen snel af te handelen. Het schildervoorbeeld wordt samen met de originele foto gratis met de post teruggestuurd.

Hoe wordt het schilderij ingevuld?

Als het voorbeeld in tweevoud komt, kan het schilderen beginnen. Beide exemplaren zijn op zelfklevend papier in het formaat DIN A3 uitgevoerd. Een daarvan moet op de witte kant van het bijgevoegde karton (317 x 440 mm) worden geplakt. Het andere exemplaar dient als zogeheten controlelevel. Wanneer er tijdens het schilderen over getallen heen wordt geschilderd, zijn deze op het controlelevel terug te vinden, zodat correcties mogelijk zijn. Het oppervlak van de contouren op het schildervoorbeeld is 397 x 287 mm (verhouding breedte/hoogte 1,38 : 1 of 4,14 : 3).

Hoe wordt het zelfklevende schildervoorbeeld op het witte karton gelijmd?

De bijbehorende tekeningen bevinden zich op de laatste omslagpagina. De vouw in het midden van het schildervoorbeeld is na het opplakken niet meer zichtbaar.

Afbeelding A

Vouw een hoek om en maak met uw nagel een stukje van de beschermfolie los.

Afbeelding B

Leg het schildervoorbeeld op de witte kant van het karton en lijn het gelijkmatig uit.

Afbeelding C

Trek de beschermende folie aan een smalle kant ca. 2 cm los, vouw hem om en druk het zelfklevende papier met de vingers stevig op het karton. Werk op een glad, vlak oppervlak.

Afbeelding D

Grijp met één hand onder het voorbeeld en pak de beschermende folie met de vingers beet. Strijk nu het schildervoorbeeld met behulp van een pannenlikker in de andere hand geleidelijk aan van boven naar beneden zonder bobbel op het schildervoorbeeld. In plaats van een pannenlikker kunt u ook een kleine liniaal of een stuk karton gebruiken.

Wrijf het opgelijmde schildervoorbeeld met een zachte doek stevig vast; leg er een stuk papier onder om te voorkomen dat de contouren worden beschadigd. Strijk eventueel vouwen met uw nagel glad. Prik bobbel met een naald open en strijk ze met uw nagel glad. Na het beschilderen zijn zulke plakvelden niet meer zichtbaar.

Schilderinstructies

De afbeelding van uw lieveling zal goed lukken als u stap voor stap volgens deze instructies werkt. **De bijbehorende tekeningen voor de volgende beschrijvingen bevinden zich op de eerste omslagpagina.**

Het nummeren van de verpotjes voor

“Schilder je lieveling in zwart-wit”

24 kleuren - afb. 1-2-3

De stickers met de getallen bevinden zich in het plastic zakje met het opschrift **“Belangrijke documenten”**. Het is van het allergrootste belang dat de nummers op de verpotjes met die op het schildervoorbeeld overeenkomen, om te voorkomen dat er bij het schilderen kleurverschillen ontstaan. De nummers op de afbeeldingen 1, 2 en 3 zijn slechts voorbeelden. **De juiste volgorde ziet u in de tekeningen op de laatste omslagpagina.** Plak de zelfklevende etiketten op de deksels van de potjes en verwijder tevoren de letteretiketten (A, B, C etc.).

Tip: het kan nuttig zijn de nummers/letters ook op de zijkant van de verpotjes te schrijven.

Het nummeren van de verpotjes voor

“Schilder je lieveling in kleur”

42 kleuren - afb. 1-2-3

De stickers met de getallen en letters bevinden zich in het plastic zakje met het opschrift **“Belangrijke documenten”**. Het is van het allergrootste belang dat de nummers/letters op de verpotjes met die op het schildervoorbeeld overeenkomen, om te voorkomen dat er bij het schilderen kleurverschillen ontstaan. De nummers op de afbeeldingen 1, 2 en 3 zijn slechts voorbeelden. **De juiste volgorde ziet u in de tekeningen op de laatste omslagpagina.** Plak de zelfklevende etiketten op de deksels van de potjes en verwijder tevoren de markeringsetiketten (A, B, C etc.). Opmerking: het nummeren bij “Schilder je lieveling in kleur” gebeurt met getallen en letters.

Tip: het kan nuttig zijn de nummers/letters ook op de zijkant van de verpotjes te schrijven.

Schilderverf voorbereiden – afb. 4-5-6

Iedere professionele kunstenaar maar ook de hobbyschilder moet zijn verf zorgvuldig voorbereiden. Het kost wat moeite maar is heel belangrijk!

Open alle potjes na elkaar, controleer de viscositeit van de verf, verdun deze eventueel, roer de verf om en sluit ze daarna weer goed tot het deksel hoorbaar vastklikt.

Afb. 5-6.

Om te voorkomen dat de verf uitdroogt, zijn de verpotjes zeer stevig gesloten. **Het eerste openen gaat wat moeilijk.** Open de potjes heel voorzichtig om te voorkomen dat

er vuil in komt. **Afb. 4.** Leg de rij potjes op de tafel. Met een hand vasthouden, stevig op de ondergrond drukken en het flapje met de duim van de andere hand naar achteren klappen. Het openen en sluiten gaat iets makkelijker als de potjes al enkele malen zijn geopend en gesloten.

Nadat de potjes voor het eerst zijn geopend, is de verf nog maar beperkt houdbaar. Het schilderij moet dan vlot en zonder te veel vertraging tot het eind toe worden geschilderd.

Het kan gebeuren dat er verf aan het deksel blijft zitten.

Afb. 5. Doe deze met het penseel in het potje terug. Strijk de verf aan de rand af. Roer de verf met een lucifer of tandenstoker grondig om. Roer nooit met het penseel, omdat dit daardoor wordt beschadigd.

De viscositeit (taaiheid)

van de verf moet voor het schilderen correct worden ingesteld. Doe daarvoor een test (**Afb. 5**): doop een lucifer in de verf en haal deze er langzaam weer uit. Daarbij wordt een druppeltje mee omhooggetrokken. Als dit na het terugvalen op het oppervlak lang zichtbaar is, is de verf te dik en moet worden verdund. Voeg met het penseel druppelsgewijs water toe en roer de verf om. Voer het verdunnen stapsgewijs uit, tot de verfdruppel direct in het verfoppervlak terugvloeit als u de lucifer uit de verf trekt. Pas op – de verf mag ook niet te waterig zijn, want dan dekt hij niet. Daarbij is het normaal dat lichte kleuren minder goed dekken dan donkere.

Lange en korte schilderpauses

Tijdens het schilderen kan de verf bij geopende potjes en hoge omgevingstemperaturen zeer snel uitdrogen. Deze moet daarom tussendoor telkens weer iets worden verdund.

U kunt voorkomen dat de verf in gesloten potjes uitdroogt door voor het sluiten een beetje water zonder omroeren op het verfoppervlak te druppelen en de verf op een koele plaats, met de deksels naar boven, te bewaren. Op die manier zijn ook langere schilderpauses mogelijk zonder dat de verf lijdt.

Met een tandenstoker schilderen – afb. 7

Tip: zeer kleine vlakken kunnen ook met een tandenstoker worden ingevuld. Dat gaat nog beter als u de tandenstoker in een penhouder steekt.

Het schilderen – afb. 7-8-9

kan nu beginnen. Zet schildervoorbeeld, verf, penseel, verpakkingskarton, controlelevel, een glas water, papieren doekjes en lucifers om de verf om te roeren klaar. Bij helder, van opzij invallend licht gaat het schilderen het best. Omgeef de contouren van grote te schilderen oppervlakken eerst exact met de tandenstoker en vul ze vervolgens met het penseel in. Schilder zeer kleine vlakken alleen met de houten punt. Als de natte verf egaal glanst en de aangebrachte verf als een blaas opbult, is er voldoende verf aangebracht. Draag er steeds zorg voor dat u over de gedrukte contouren

heen schildert. Het is normaal dat lichte kleuren minder goed dekken dan donkere kleuren. Bewerk doorschijnende contouren en getallen daarom meermalen.

De weergave van de kleuren bij “Schilder je lieveling in kleur” komt overeen met de hoogste technische standaard; toch kunnen er hier en daar lichte afwijkingen optreden.

De positie van de hand bij het schilderen.

Houd de penseel vast als schrijfgerei. U bereikt alleen een zekere strek als de hand rustig ligt en u het schildervoorbeeld steeds in een voordelige positie draait.

De volgorde bij het schilderen.

U kunt het schilderij net als bij het schrijven “regelsgewijs” van boven naar onderen schilderen. Het resultaat wordt beter wanneer u “van achteren naar voren” schildert. Schilder dus eerst de achtergrond en dan het gezicht van uw lieveling.

Het kant-en-klare schilderij moet er perfect uitzien – afb. 10

Werk onbeschilderde plekken en doorschijnende getallen bij. Voor zulke correcties is het tweede exemplaar van het schildervoorbeeld (contourenvoorbeeld) een handig hulpmiddel. Hier zijn getallen resp. letters waar overheen is geschilderd, voor de juiste kleurcorrectie weer terug te vinden. Net als elk schilderij moet ook een Schilderen op nummers-schilderij vanaf een flinke afstand worden bekeken.

Tip voor geoefende hobbyschilders:

U kunt de handgeschilderde indruk versterken door de verf op verschillende manieren aan te brengen. Breng daarvoor verfresten op uitgekozen plekken die moeten worden geaccentueerd (meestal op de voorgrond) iets dikker aan tot er een reliëfachtig effect ontstaat.

Het schildervoorbeeld

kan door hoge luchtvochtigheid maar ook door zeer droge lucht bij hoge buitentemperaturen enigszins oneffen zijn geworden. Trek het schildervoorbeeld tegen de welving in met beide handen voorzichtig in lengte- en dwarsrichting over de rand van een tafel heen. Herhaal dit enkele malen. Als het schilderij wordt ingelijst, verdwijnt de welving in ieder geval.

Dekklak

Uiteindelijk komt het grote ogenblik dat het schilderij klaar is en de schilder vol trots kan zeggen: “Dat heb ik gemaakt!”. Het prijkt nu in huis, de hobbyschilder is trots op zijn prestatie en oogst erkenning van familie en vrienden. Zo'n werk moet lange tijd behouden blijven. De deklak “kleurloos & glanzend” van SCHIPPER Arts & Crafts is een met water verdunbare lak op acrylharsbasis. Hij verzegelt het oppervlak van het schilderij, versterkt de stralende kleuren en verbetert het algehele optische effect.

Zie ook: www.malennachzahlen-schipper.de – menubalk “Toebehoren”.

De passende aluminium lijst voor uw meesterwerk

Elk schilderij komt pas goed uit als het mooi is ingelijst.

Door de grote keus is het lastig een passende lijst te kiezen. SCHIPPER Arts & Crafts heeft een aluminium lijst uitgezocht die niet alleen bij alle motieven van "schilderen op nummers" maar ook bij elk interieur past. De goudglanzend geeloxeerde lijst met zijn smalle profiel verleent het schilderij expressie en omlijst het op decante wijze. De lijsten worden als losse randen geleverd, zodat zij gemakkelijk zelf te monteren zijn. In elke verpakking zit het vereiste bevestigingsmateriaal met montage-instructies. De schilderijlijsten zijn verkrijgbaar voor de formaten 40/50 cm, 50/60 cm, 40/80 cm, drieluik 50/80 cm, drieluik 120/40 cm, tweeluik 50/80 cm en quattro 18/24 cm.

Zie ook: www.malennachzahlen-schipper.de – menubalk "Lijsten-service".

Een bijzonder fraaie en effectvolle omlijsting van uw lieveling

bereikt u door de bijgevoegde passepartout, een aluminium lijst 40 x 50 cm (artikelnr. 60 511 0710) en een glazen plaat in het formaat 40 x 50 cm (floatglas 2 mm dik) te gebruiken. Zie ook de afbeelding op de verpakkingfoto en de tekeningen op de laatste omslagpagina E, F, G.

Wij wensen veel plezier en veel succes bij het schilderen.

Op onze site www.malennachzahlen-schipper.de ziet u het complete aanbod aan motieven van ons programma Schilderen op nummers en alles wat er in het actuele jaar nieuw is verschenen.

Extra verf

Bij de hobby schilderen op nummers kan het gebeuren dat er problemen met de verf optreden, omdat er niet genoeg is, hij na een langere schilderpauze is ingedroogd of door een ongelukje is verspild. Op internet kunt u verf nabestellen door op de menubalk "Verf nabestellen" te klikken:

www.malennachzahlen-schipper.de

Fabrikant:

NORIS-SPIELE Georg Reulein GmbH & Co. KG

Divisie: SCHIPPER Arts & Crafts

Werkstraße 1

90765 Fürth – Germany

E-Mail: info@malennachzahlen-schipper.de

www.malennachzahlen-schipper.de

Fascinerend "Schilderen op nummers" – een heel bijzondere belevenis!

Achter deze naam gaat sinds 45 jaar het succesproduct van SCHIPPER Arts & Crafts schuil. Schilderen op nummers, oorspronkelijk voor kinderen ontwikkeld, bleef niet lang in de kinderkamer maar vond al spoedig aanhangers bij jongeren en volwassenen. Maar wat is het geheim van "Schilderen op nummers"?

Het systeem zal iedereen wel kennen: op de ondergrond is de afbeelding in contouren te zien, terwijl de kleuren voor het invullen van elk vlak in getallen worden aangegeven. Uit de wirwar van nummers en lijnen is het uiteindelijke motief nauwelijks te herkennen. En dat is juist het aantrekkelijke van "Schilderen op nummers": hoe langer de hobbykunstenaar schildert, des te meer onthult het doek zijn geheimen. Tegelijkertijd groeit de nieuwsgierigheid hoe het schilderij zich met de volgende penseelstreek en daarna zal ontwikkelen. Wie door de schilderkoorts is bevangen, merkt niet hoe de tijd vliegt en hoe er geleidelijk aan een meesterwerk ontstaat. Velen vinden het heerlijk zich aan het schilderen over te geven, waar geen ruimte meer is voor stress en dagelijkse besommeringen.

Een andere reden voor dit enthousiasme is dat het werk onmiddellijk een tastbaar resultaat oplevert. Elke penseelstreek heeft een zichtbaar effect op de afbeelding en laat hem groeien. Wie op nummers schildert, krijgt direct een beloning voor de geïnvesteerde tijd en zorgvuldigheid. Uiteindelijk komt dan het grote ogenblik dat het schilderij klaar is en de schilder vol trots kan zeggen: "Dat heb ik gemaakt!". Aan de schilderijen van "Schilderen op nummers" beleef je ook later nog plezier: het kant-en-klare schilderij prijkt nu in huis, de hobbyschilder is trots op zijn prestatie en oogst erkenning van familie en vrienden. Maar voor de meeste schilders is het schilderij niet de voornaamste reden dat zij het penseel weer ter hand nemen, maar het plezier in het schilderen zelf.

(D) DIE NUMMERIERUNG DER FARBTÖPFCHEN

(GB) THE NUMBERING OF THE PAINT POTS

(F) LA NUMÉROTATION DES PETITS POTS DE PEINTURE

(I) LA NUMERAZIONE DEI VASETTI

(NL) HET NUMMEREN VAN DE VERFPOTJES

(D) Male deinen Liebling – IN SCHWARZWEISS

(GB) Paint your Darling – IN BLACK & WHITE

(F) Peins ton chéri – EN NOIR & BLANC

(I) Fai il ritratto dei tuoi cari – IN BIANCO & NERO

(NL) Schilder je lieveling – IN ZWART-WIT

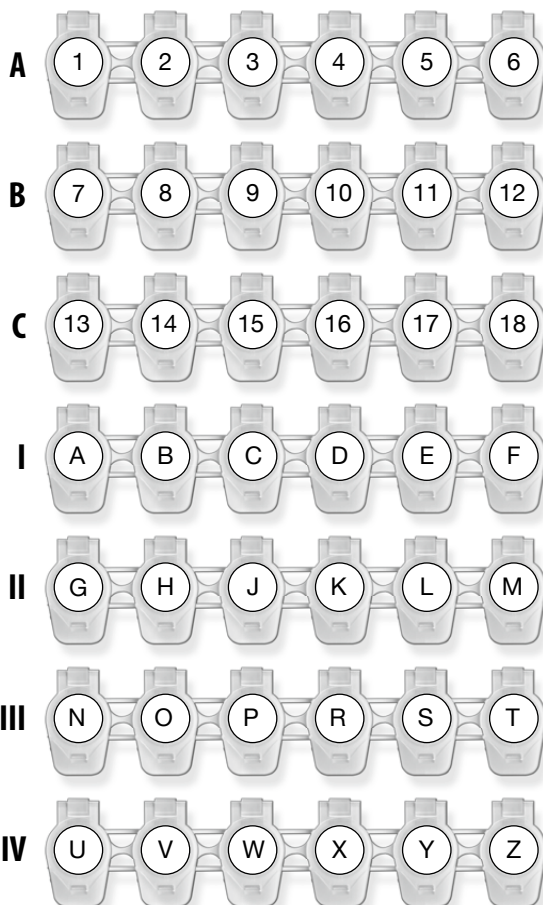
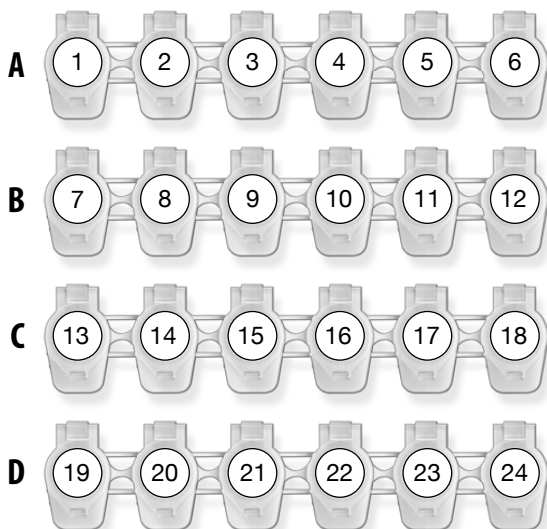
(D) Male deinen Liebling – IN FARBE

(GB) Paint your Darling – IN COLORS

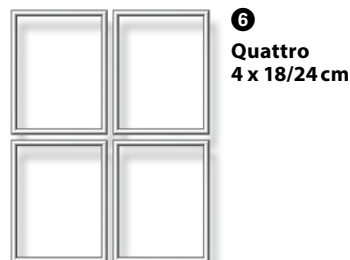
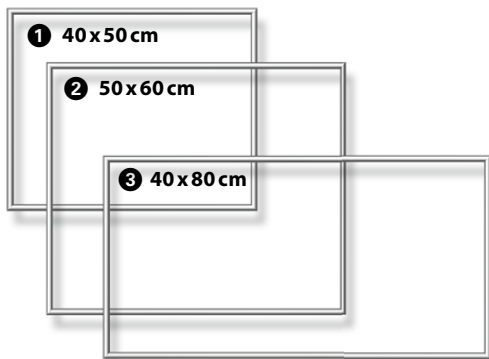
(F) Peins ton chéri – EN COULEURS

(I) Fai il ritratto dei tuoi cari – A COLORI

(NL) Schilder je lieveling – IN KLEUR



Ihr Meisterwerk braucht einen schönen Bilderrahmen!



D Der passende Alu-Rahmen für Ihr Meisterwerk!

Jedes Gemälde kommt erst dann richtig zur Geltung, wenn es schön gerahmt ist. Die Auswahl eines passenden Rahmens ist bei der großen Auswahl sehr schwer. SCHIPPER Arts & Crafts hat einen Alurahmen ausgesucht, der nicht nur zu allen Malen-nach-Zahlen-Motiven, sondern auch zu jeder Wohnungseinrichtung passt. Der goldglänzend eloxierte Rahmen mit seinem schmalen Profil verleiht dem Gemälde Ausdruckskraft und umrahmt es in dezenter Weise. Die Rahmen werden in einzelnen Rahmenleisten zur problemlosen Selbstmontage geliefert. Jede Packung enthält das erforderliche Befestigungsmaterial mit einer Montageanleitung. Die Bilderrahmen gibt es für die Formate 40/50 cm, 50/60 cm, 40/80 cm, Triptychon 50/80 cm, Triptychon 40/120 cm, Diptychon 50/80 cm und Quattro 18/24 cm.

GB The aluminum frame to fit your masterpiece!

Every painting is only brought to bear if it is beautifully framed. Choosing the fitting frame is a difficult task in view of the immense choice. This is why SCHIPPER Arts & Crafts chose an aluminum frame that does not only fit all Painting-by-Numbers motifs but also goes hand in hand with every furniture style. The anodized frame with the golden shimmer and narrow outline makes the painting look expressive and frames it discreetly at the same time. The kit consists of individual frame moldings to be easily assembled plus the necessary fitting material and an assembly instruction. The picture frames are available in the following dimensions: 40/50 cm, 50/60 cm, 40/80 cm, triptych 50/80 cm, triptych 40/120 cm, diptych 50/80 cm and Quattro 18/24 cm.

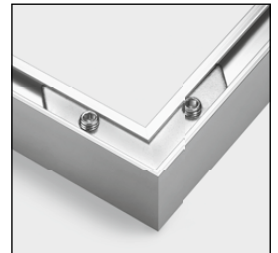
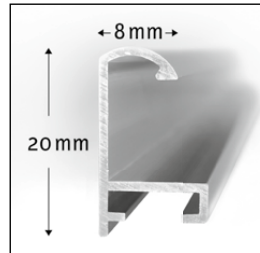
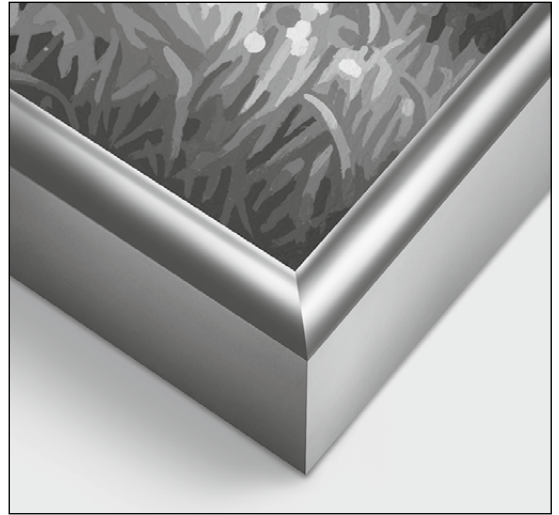
F Le cadre assorti pour votre chef-d'œuvre !

Chaque peinture sera bien mise en valeur si elle est joliment encadrée. Le choix du bon cadre est très difficile, car les gammes proposées sont larges. Pour cette raison, SCHIPPER Arts & Crafts a choisi un cadre en aluminium qui va aussi bien avec toutes les peintures réalisées selon la méthode peinture numérotée mais également avec chaque style d'ameublement. Le cadre anodisé, avec un reflet doré au profil mince, donne de l'expressivité au tableau en l'encadrant discrètement. Le kit se compose de baguettes individuelles pour un assemblage facile, du matériel de fixation requis et des instructions de montage. Les cadres sont disponibles dans les tailles suivantes : 40/50 cm, 50/60 cm, 40/80 cm, triptyque 50/80 cm, triptyque 40/120 cm, diptyque 50/80 cm et Quattro 18/24 cm.

I La cornice in alluminio perfetta per il Vostro capolavoro!

Ogni dipinto raggiunge il massimo della sua bellezza soltanto quando è corredato della cornice appropriata. A fronte del vastissimo assortimento in commercio è molto difficile scegliere la soluzione più confacente. La SCHIPPER Arts & Crafts ha optato per una cornice in alluminio adatta sia a tutti i soggetti della serie "Dipingere con i numeri", sia a qualsiasi arredamento. Il suo profilo sottile, anodizzato color oro lucido, conferisce al dipinto forza espressiva e lo contorna con sobrietà. Le cornici sono fornite sottoforma di astine singole molto semplici da montare. Ciascuna confezione contiene il materiale necessario per l'assemblaggio e le istruzioni per il montaggio. Le cornici sono disponibili per i formati 40/50 cm, 50/60 cm, 40/80 cm, Trittico 50/80 cm, Trittico 40/120 cm, Dittico 50/80 cm e Quattro 18/24 cm.

(NL) De passende aluminium lijst voor uw meesterwerk
 Een schilderij komt pas goed uit als het mooi is ingelijst. Door de grote keus is het lastig een passende lijst te kiezen. SCHIPPER Arts & Crafts heeft een aluminium lijst uitgezocht die niet alleen bij alle motieven van "schilderen op nummers" maar ook bij elk interieur past. De goudglanzend geëloxeerde lijst met zijn smalle profiel verleent het schilderij expressie en omlijst het op decante wijze. De lijsten worden als losse latten geleverd, zodat zij gemakkelijk zelf te monteren zijn. In elke verpakking zit het vereiste bevestigingsmateriaal met montage-instructies. De schilderijlijsten zijn verkrijgbaar voor de formaten 40/50 cm, 50/60 cm, 40/80 cm, drieluik 50/80 cm, drieluik 40/120 cm, tweeluik 50/80 cm en quattro 18/24 cm.



1 40 x 50 cm | 60 511 0710



2 50 x 60 cm | 60 512 0709



3 40 x 80 cm | 60 513 0708



4 Triptychon 40 x 120 cm | 60 515 0706



5 Triptychon 50 x 80 cm | 60 514 0707



6 Quattro 4 x 18/24 cm | 60 517 0704



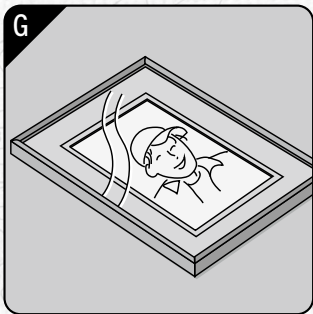
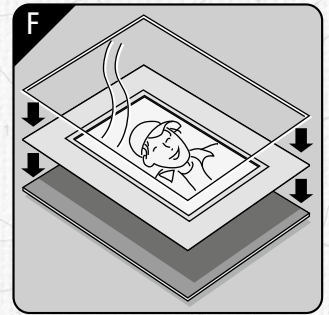
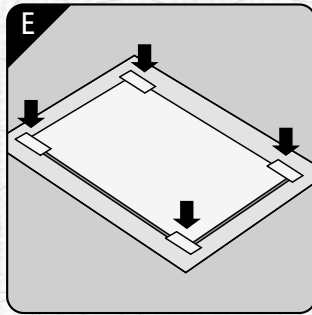
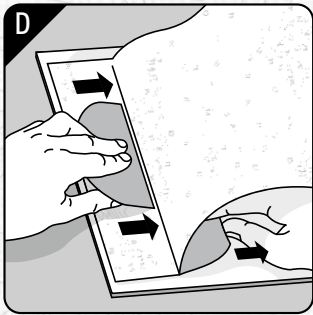
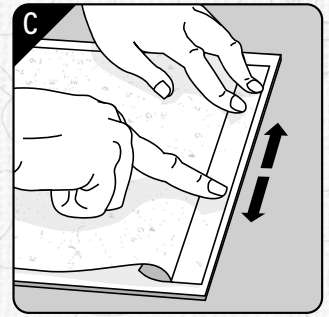
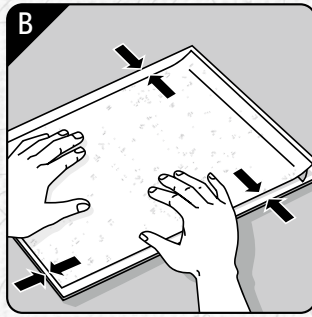
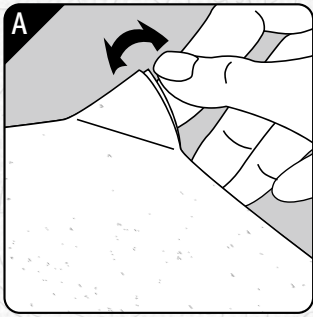
7 Diptychon 50 x 80 cm | 60 516 0705



- (D) 4 Malpinsel – speziell entwickelt für die Malen-nach-Zahlen-Technik**
- (GB) 4 paint brushes which were especially developed für the painting-by-numbers-method**
- (F) 4 pinceaux spécialement conçus pour la technique de peinture par numéro**
- (I) 4 pennelli, studiati appositamente per la tecnica “Dipingere con i numeri”**
- (NL) 4 schilderspenselen, die speciaal voor de techniek “Schilderen op nummers” zijn ontwikkeld**



- (D)** Der Pinsel ist das wichtigste Handwerkszeug des Hobbymalers. 4 Spezialpinsel für Malen nach Zahlen in den Größen 3, 2, 1 und 2/0, Metalllackierung, Pinselbrevier für lange Lebensdauer, Synthetikhaarpinsel in bester Qualität.
Art.-Nr. 60 502 0536
- (I)** Il pennello è l'attrezzo più importante del pittore per hobby. 4 pennelli speciali per “Dipingere con i numeri” nelle misure 3, 2, 1 e 2/0, vernice metallizzata, breviario del pennello per assicurarne una lunga vita, pennelli in setola sintetica di ottima qualità.
Art.-Nr. 60 502 0536
- (GB)** The brush is the hobby painter's most important tool. 4 special brushes for Painting-by-Numbers, sizes 3, 2, 1 and 2/0, metallic coating, instruction sheet on how to properly use the brushes for a long life, brushes from synthetic fibers of superior quality.
Art.-Nr. 60 502 0536
- (NL)** Het penseel is het belangrijkste gereedschap van de hobbyschilder. 4 speciale penselen voor het Schilderen op nummers in de formaten 3, 2, 1 en 2/0, metallic afgelakt, penselenbrevier voor een lange levensduur, penselen van synthetisch haar in uitstekende kwaliteit.
Artikelnr. 60 502 0536
- (F)** Le pinceau est l'ustensile primordial pour le peintre amateur. 4 pinceaux spéciaux pour la “peinture numérotée”, tailles 3, 2, 1 et 2/0, vernis métallique, feuille d'instruction pour un usage correct et durable, pinceaux fabriqués à base de fibres synthétiques d'une qualité supérieure.
Art.-Nr. 60 502 0536





Schlusslack

klar & glänzend



Für SCHIPPER-
Malen-nach-Zahlen-Gemälde!
Wasserverdünnbare Lackfarbe
auf Acrylharzbasis
Mit Pinsel

-  **Verstärkt die Leuchtkraft der Farben!**
-  **Versiegelt die Gemäldeoberfläche**
-  **Verbessert die optische Wirkung!**

Art.-Nr. 60 518 0721

(GB)

Final lacquer transparent & glossy

For SCHIPPER Painting by Numbers paintings
Water-dilutable lacquer based on acrylic resin
With brush

- Seals the surface of the painting!
- Enhances the luminosity of the colors!
- Improves the visual effect!

(F)

Vernis de finition transparent & brillant

Pour les peintures selon la méthode
de peinture numérotée SCHIPPER
Vernis diluable à l'eau sur la base
de résines acryliques

Avec pinceau

- Scelle la surface de la peinture!
- Intensifie la luminosité des couleurs!
- Améliore l'effet visuel!

(I)

Vernice finale trasparente & brillante

Per dipinti "SCHIPPER-Dipingere con i numeri"
Vernice diluibile con acqua a base di resina acrilica
Con pennello

- Protegge la superficie del dipinto!
- Accresce la luminosità dei colori!
- Migliora l'effetto ottico!

(NL)

Deklak kleurloos & glanzend

Voor SCHIPPER Schilderen op Nummers-schilderijen
Met water verdunbare lakverf op acrylharsbasis
Met de kwast

- Verzegelt het oppervlak van het schilderij.
- Versterkt de stralende kleuren.
- Verbeterd het optische effect.

(D) Bitte achten Sie auf eine gute Qualität des Fotos. Alle hier gezeigten Fotos erfüllen die technischen Voraussetzungen für eine Umwandlung in eine Malvorlage.

(GB) Please make sure your photo is of a good quality. All photos shown here meet the technical prerequisites for a conversion into a painting template.

(F) Attention : les photos doivent être d'excellente qualité. Tous les exemples de photos illustrées ici répondent aux normes techniques indispensables à une reproduction sur support de peinture.

(I) Si prega di inviare soltanto foto di buona qualità. Tutte le fotografie riprodotte sulla confezione soddisfano i requisiti tecnici necessari per essere trasformate in schema numerato.

(NL) Zorg ervoor dat de foto een goede kwaliteit heeft. Alle hier getoonde foto's beantwoorden aan de technische voorwaarden om in een schildersvoorbeeld te worden omgezet.

