

Immer für Sie da

Hier können Sie Ihr Produkt registrieren und Unterstützung erhalten:
www.philips.com/support



BTD7170



Benutzerhandbuch

PHILIPS

Inhaltsangabe

1 Wichtig	2	5 Empfangen von Radiosendern	21
Sicherheit	2	Einstellen eines Radiosenders	21
		Automatisches Speichern von UKW- Radiosendern	21
2 Ihr Mikrosystem	4	Manuelles Speichern von UKW- Radiosendern	22
Einführung	4	Auswählen eines voreingestellten Radiosenders	22
Lieferumfang	5	Anzeigen von RDS-Informationen	22
Geräteübersicht	6	Auswählen von Stereo-/Mono- Übertragung	22
Übersicht über die Fernbedienung	7		
		6 Weitere Funktionen	23
3 Erste Schritte	8	Einstellen des Alarm-Timers	23
Aufstellen des Geräts	8	Einstellen des Sleep-Timers	23
Anschließen der Lautsprecher	9	Wiedergabe von einem externen Gerät	23
Anschließen von Video-Optionen	9	Wiedergeben über Kopfhörer	24
Anschließen der UKW-Antenne	11		
Anschließen an die Stromversorgung	11	7 Anpassen von Einstellungen	24
Vorbereiten der Fernbedienung	11	Allgemeine Einstellungen	24
Funktionen vorführen	12	Videoeinstellungen	24
Einstellen der Uhr	12	Audioeinstellungen	25
Einschalten	12	Bevorzugte Einstellungen	25
Suchen des richtigen Anzeigekanals	12		
Auswählen des richtigen TV-Systems	13	8 Produktinformationen	27
Ändern der Menüsprache	13	Technische Daten	27
Einrichten von EasyLink (HDMI-CEC- Steuerung)	13	Unterstützte Disc-Formate	28
		Informationen zur USB- Wiedergabefähigkeit	28
		RDS-Programmtypen	29
4 Wiedergabe	15		
Wiedergabe einer Disc	15	9 Fehlerbehebung	29
Wiedergabe von USB oder aufgenommenen Discs	16		
Steuern der Wiedergabe	17	10 Hinweis	32
Auswählen von Titeln	17		
Wiedergabeoptionen	17		
Zu einem Titel springen	18		
Nutzen der Karaoke-Funktion	18		
Audio von einem Bluetooth-fähigen Gerät abspielen	19		

1 Wichtig

Sicherheit

Beachten Sie folgende Sicherheitssymbole



Der "Lichtblitz" steht für mögliche Stromschläge, die durch unisoliertes Material innerhalb des Geräts ausgelöst werden können. Entfernen Sie aus Sicherheitsgründen keinesfalls die Abdeckung.

Das "Ausrufezeichen" markiert Funktionen, für die Sie die beigefügten Hinweise aufmerksam lesen sollten, um Betriebs- oder Wartungsprobleme zu vermeiden.

WARNUNG: Um das Brand- und Stromschlagrisiko zu verringern, setzen Sie das Gerät keinesfalls Regen oder Feuchtigkeit aus, und stellen Sie keine mit Flüssigkeit gefüllten Objekte, wie z. B. Vasen, auf das Gerät.

ACHTUNG: Um Stromschläge zu vermeiden, stecken Sie den Stecker immer vollständig in die Steckdose. (In Regionen mit gepolten Steckern: Stecken Sie zum Vermeiden von Stromschlägen den breiten Stift in die breite Steckverbindung.)

Wichtige Sicherheitshinweise

- Befolgen Sie alle Anweisungen.
- Beachten Sie alle Warnhinweise.
- Verwenden Sie dieses Gerät nicht in der Nähe von Wasser.
- Reinigen Sie das Gerät nur mit einem trockenen Tuch.
- Verdecken Sie keine Lüftungsöffnungen. Stellen Sie das Gerät gemäß den Vorschriften des Herstellers auf.
- Stellen Sie das Gerät nicht neben Wärmequellen, wie z. B. Heizkörper, Öfen

oder anderen Geräten (darunter auch Verstärker), die Wärme erzeugen.

- Schützen Sie das Netzkabel, damit niemand auf das Kabel tritt oder es geknickt wird. Insbesondere darf dies nicht an den Steckern, an den Steckdosen oder an der Stelle geschehen, an der die Kabel das Gerät verlassen.
- Verwenden Sie nur vom Hersteller empfohlenes Zubehör.
- Verwenden Sie nur vom Hersteller empfohlene oder im Lieferumfang enthaltene Wagen, Ständer, Stative, Montagehalterungen oder Tische. Verschieben Sie einen Wagen vorsichtig, um Verletzungen durch Umfallen des Geräts und/oder des Wagens zu vermeiden.



- Ziehen Sie bei Gewittern oder bei längerer Nichtverwendung des Geräts den Netzstecker.
- Lassen Sie sämtliche Reparaturen ausschließlich von qualifiziertem Servicepersonal durchführen. Reparaturen sind notwendig, wenn das Gerät beschädigt wurde, z. B. wenn das Netzkabel oder der Netzstecker beschädigt wurden, Gegenstände in das Gerät gefallen sind, Flüssigkeit über das Gerät geschüttet wurde, das Gerät Regen oder Feuchtigkeit ausgesetzt wurde oder das Gerät nicht ordnungsgemäß funktioniert oder fallen gelassen wurde.
- **VORSICHTSHINWEIS** zur Batteriehandhabung: Achten Sie auf folgende Punkte, um ein Auslaufen der Batterien zu verhindern, was zu Verletzungen, Sachschäden oder Schäden am Gerät führen kann:
 - Setzen Sie alle Batterien korrekt gemäß den Markierungen + und - in das Gerät ein.

- Verwenden Sie niemals zugleich alte und neue Batterien oder Batterien unterschiedlichen Typs (z. B. Zink-Kohle- und Alkali-Batterien).
- Batterien (Akkus bzw. integrierte Akkus) sollten nicht starker Wärme durch Sonnenlicht, Feuer etc. ausgesetzt werden.
- Nehmen Sie die Batterien heraus, wenn das Gerät über einen längeren Zeitraum nicht verwendet wird.
- Es dürfen keine Flüssigkeiten an das Gerät gelangen.
- Auf das Gerät dürfen keine möglichen Gefahrenquellen gestellt werden (z. B. mit einer Flüssigkeit gefüllte Gegenstände, brennende Kerzen).
- Wenn der Netzstecker (MAINS) bzw. Gerätestecker als Trennvorrichtung verwendet wird, muss die Trennvorrichtung frei zugänglich bleiben.

Warnung

- Öffnen Sie auf keinen Fall das Gehäuse des Geräts.
- Fetten Sie niemals Teile dieses Geräts ein.
- Stellen Sie dieses Gerät niemals auf andere elektrische Geräte.
- Setzen Sie das Gerät keinem direktem Sonnenlicht, keiner offenen Flamme und keiner starken Hitze aus.
- Blicken Sie niemals in den Laserstrahl im Innern des Geräts.
- Stellen Sie sicher, dass das Netzkabel oder der Stecker immer leicht zugänglich sind, sodass Sie das Gerät schnell von der Stromversorgung trennen können.

Gehörschutz



Achtung

- Um mögliche Hörschäden zu vermeiden, hören Sie Audioinhalte nicht bei hoher Lautstärke über einen längeren Zeitraum.

Wählen Sie eine moderate Lautstärke:

- Das Verwenden von Kopfhörern bei hoher Lautstärke kann Ihrem Gehör schaden. Dieses Produkt kann Töne in einem Dezibelbereich wiedergeben, der bei einem gesunden Menschen bereits nach weniger als einer Minute zum Gehörverlust führen kann. Der höhere Dezibelbereich ist für Personen gedacht, die bereits unter einer Beeinträchtigung ihres Hörvermögens leiden.
- Die Lautstärke kann täuschen. Die als "angenehm" empfundene Lautstärke erhöht sich mit der Zeit. Deswegen kann es vorkommen, dass nach längerem Zuhören als "normal" empfunden wird, was in Wirklichkeit sehr laut und für Ihr Gehör schädlich ist. Um diesen Effekt zu vermeiden, sollten Sie die Lautstärke vor der Eingewöhnung auf einen sicheren Lautstärkepegel einstellen und diese Einstellung nicht mehr verändern.

So finden Sie Ihren sicheren Lautstärkepegel:

- Stellen Sie den Lautstärkereglern auf eine geringe Lautstärke.
- Erhöhen Sie langsam die Lautstärke, bis der Ton klar und deutlich zu hören ist.

Hören Sie nur eine angemessene Zeit:

- Bei sehr intensiver Nutzung kann auch eine "sichere" Lautstärke zu Gehörschäden führen.
- Verwenden Sie deshalb Ihre Geräte in vernünftiger Weise, und pausieren Sie in angemessenen Zeitabständen.

Beachten Sie bei der Verwendung von Kopfhörern folgende Richtlinien.

- Hören Sie nur bei angemessener Lautstärke und nur eine angemessene Zeit lang.
- Achten Sie darauf, dass Sie den Lautstärkepegel auch nach der Eingewöhnungsphase unverändert lassen.
- Stellen Sie die Lautstärke nur so hoch ein, dass Sie Umgebungsgeräusche noch wahrnehmen können.

- In potenziell gefährlichen Situationen sollten Sie sehr vorsichtig sein oder die Verwendung kurzzeitig unterbrechen.
- Verwenden Sie die Kopfhörer nicht, während Sie ein motorisiertes Fahrzeug führen, Fahrrad oder Skateboard fahren usw. Dies könnte für den Straßenverkehr gefährlich sein und ist in vielen Ländern verboten.

2 Ihr Mikrosystem

Herzlichen Glückwunsch zu Ihrem Kauf und willkommen bei Philips! Um das Kundendienstangebot von Philips vollständig nutzen zu können, sollten Sie Ihr Produkt unter www.philips.com/welcome registrieren.

Einführung

Mit diesem Gerät können Sie Folgendes:

- Videos von DVD/VCD/SVCD oder USB-Speichergeräten wiedergeben
- Audioinhalte von Discs, Bluetooth-fähigen Geräten, USB-Geräten und anderen externen Geräten wiedergeben
- Bilder von Discs oder USB-Speichergeräten anzeigen
- Karaoke durch Verbinden eines Mikrofons nutzen
- UKW-Radiosender hören.


Sie können die Tonwiedergabe mit folgenden Soundeffekten verbessern:

- TREBLE
- BASS

Das Gerät unterstützt folgende Medienformate:



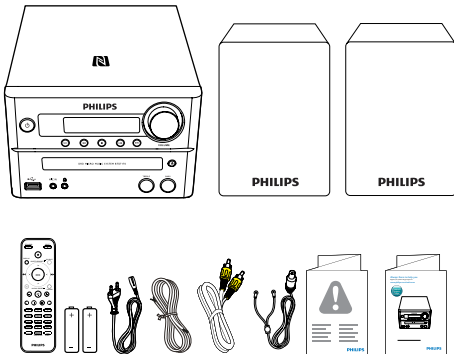
Sie können DVDs mit folgenden Region-Codes wiedergeben:

DVD-Regional-Code	Länder
	Europa

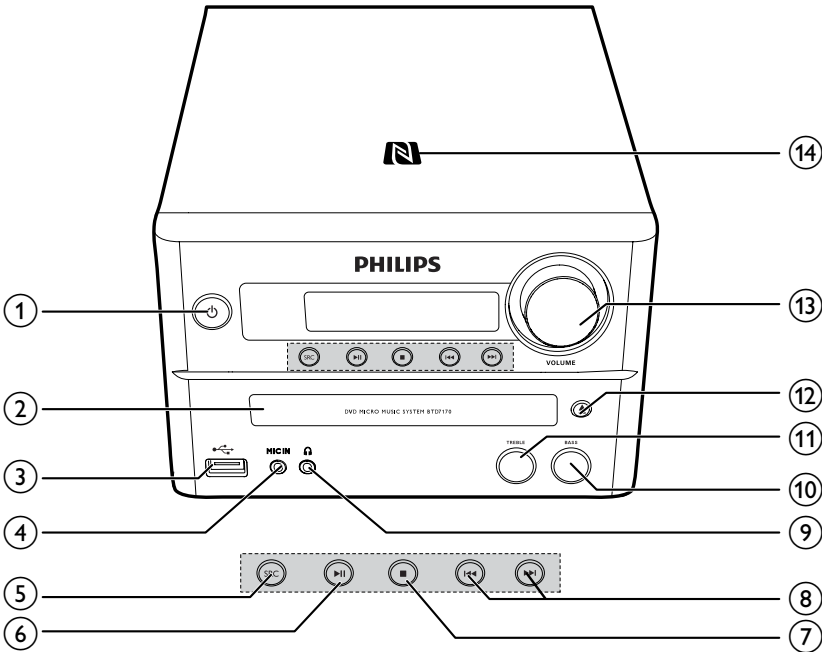
Lieferumfang

Prüfen Sie zunächst den Verpackungsinhalt:

- Hauptgerät
- 2 Lautsprecher
- 2 Lautsprecherkabel
- 1 Netzkabel
- 1 Videokabel (gelb)
- 1 UKW-Antenne
- Fernbedienung (mit 2 AAA-Batterien)
- Kurzes Benutzerhandbuch
- Sicherheit und Hinweise



Geräteübersicht

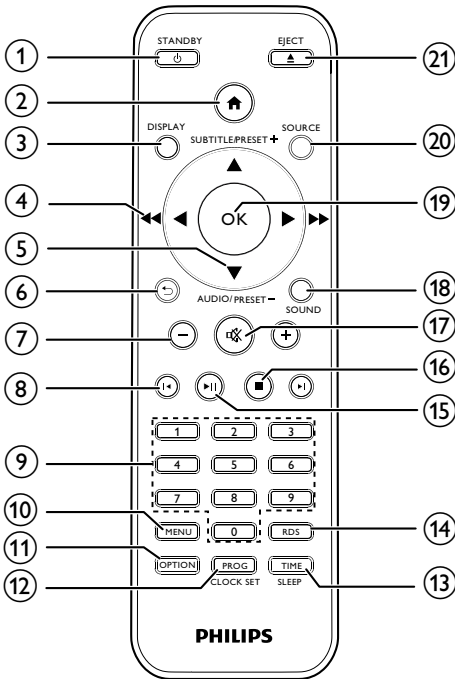


- ①
 - Ein-/Ausschalten des Geräts
 - Wechseln in den Standby-Modus oder in den Eco-Standby-Modus
 - Bluetooth-Anzeige.
- ② **Disc-Fach**
- ③
 - USB-Buchse
- ④ **MIC IN**
 - Mikrofonanschluss
- ⑤ **SRC**
 - Wählen Sie eine Quelle aus: DISC, USB, TUNER, BT (Bluetooth) oder AUDIO IN.
- ⑥
 - Starten, Anhalten, Fortsetzen der Wiedergabe
- ⑦
 - Beenden der Wiedergabe
- ⑧
 - Springen zum vorherigen/nächsten Titel
 - Suchen innerhalb eines Titels/einer Disc/eines USB-Geräts.
 - Einstellen eines Radiosenders
 - Einstellen der Uhrzeit
- ⑨
 - Kopfhörerbuchse
- ⑩ **BASS**
 - Einstellen des Basspegels
- ⑪ **TREBLE**
 - Einstellen des Höhenpegels
- ⑫
 - Öffnen/Schließen des Disc-Fachs
- ⑬ **VOLUME**
 - Einstellen der Lautstärke

14 NFC-Bereich

- Berühren mit einem NFC-fähigen (Near Field Communication) Gerät, um automatisch eine Bluetooth-Verbindung einzurichten

Übersicht über die Fernbedienung



1 STANDBY

- Ein-/Aus-schalten des Geräts
- Wechseln in den Standby-Modus oder in den Eco-Standby-Modus

2 Home

- Öffnen des Systemmenüs

3 DISPLAY

- Anzeigen der Wiedergabeinformationen

4 Navigationspfeile

- Navigieren durch das Menü.

- Suchen innerhalb eines Titels/einer Disc/eines USB-Geräts.
- Einstellen eines Radiosenders

5 SUBTITLE/PRESET + (▲) / AUDIO/PRESET - (▼)

- Navigieren durch das Menü.
- Springen zum vorhergehenden / nächsten Album
- **SUBTITLE (▲)**: Auswählen eines voreingestellten Radiosenders
- **AUDIO (▼)**: Auswählen der Untertitelsprache
- Einstellen der Uhrzeit

6 Zurück

- Zurückkehren zum vorherigen Bildschirmenü

7 +/-

- Einstellen der Lautstärke

8 Mute

- Springen zum/zur vorherigen bzw. nächsten Titel, Kapitel, Track oder Datei.

9 Zehntastentasten

- Auswählen eines Titels/Kapitels/ Tracks zur Wiedergabe (Weitere Informationen finden Sie unter **Auswählen von Titeln in Kapitel 4.**)
- Auswählen einer voreingestellten Nummer

10 MENU

- Zugreifen auf das DISC/USB-Menü

11 OPTION

- Im DISC/USB-Wiedergabemodus drücken, um die bevorzugten Wiedergabeoptionen auszuwählen

12 PROG/CLOCK SET

- Programmieren von Radiosendern
- Einstellen der Uhr
- Informationen zur Uhrzeit anzeigen

13 TIME/SLEEP

- Einstellen des Alarm-Timers
- Einstellen des Sleep-Timers

3 Erste Schritte

- ⑭ **RDS**
 - Bei ausgewählten UKW-Radiosendern: Anzeigen von RDS-Informationen (Radio Data System)
- ⑮ **▶ II**
 - Starten, Anhalten, Fortsetzen der Wiedergabe
- ⑯ **■**
 - Stoppen der Wiedergabe
- ⑰ **🔊**
 - Stummschalten oder erneutes Einschalten des Tons.
- ⑱ **SOUND**
 - Anpassen des Tiefen-/Höhenpegels
- ⑲ **OK**
 - Bestätigen einer Auswahl
- ⑳ **SOURCE**
 - Wählen Sie eine Quelle aus: DISC, USB, TUNER, BT (Bluetooth) oder AUDIO IN.
- ㉑ **EJECT ▲**
 - Öffnen und Schließen des Disc-Fachs

! Achtung

- Die Verwendung von Steuerelementen, Einstellungen oder Vorgehensweisen, die von dieser Darstellung abweichen, können zu gefährlichen Strahlenbelastungen oder anderen Sicherheitsrisiken führen.

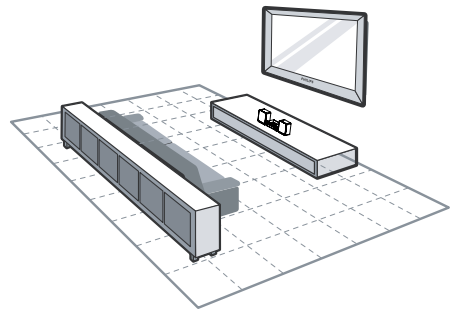
Folgen Sie den Anweisungen in diesem Kapitel immer nacheinander.

Wenn Sie mit Philips Kontakt aufnehmen, werden Sie nach der Modell- und Seriennummer Ihres Geräts gefragt. Sie finden die Modell- und Seriennummer auf der Rückseite des Geräts. Notieren Sie die Nummern:

Modell-Nr. _____

Serien-Nr. _____

Aufstellen des Geräts



- 1 Stellen Sie das Gerät in der Nähe des Fernsehers auf.
- 2 Stellen Sie den linken und rechten Lautsprecher im gleichen Abstand zum Fernseher und in einem Winkel von ca. 45° zur Hörerposition auf.

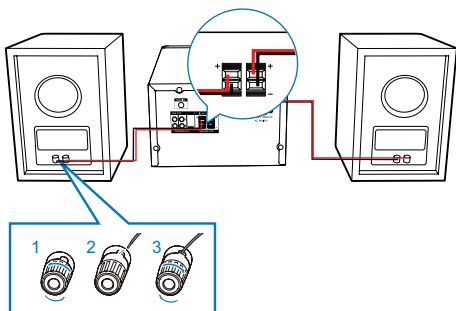
Hinweis

- Um magnetische Interferenzen oder unerwünschte Störgeräusche zu vermeiden, dürfen das Gerät und die Lautsprecher nicht zu nah an Strahlungsquellen aufgestellt werden.
- Stellen Sie das Gerät auf einen Tisch.
- Stellen Sie das Gerät niemals in ein geschlossenes Gehäuse.
- Stellen Sie das Gerät in der Nähe einer Steckdose auf, und achten Sie darauf, dass der Stecker leicht zugänglich ist.

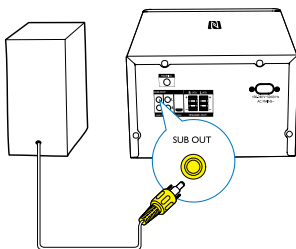
Anschließen der Lautsprecher

Hinweis

- Verwenden Sie nur die mitgelieferten Lautsprecher, um eine optimale Klangwiedergabe zu gewährleisten.
- Schließen Sie keine Lautsprecher an, die eine niedrigere Impedanz aufweisen als die mitgelieferten Lautsprecher. Weitere Informationen finden Sie im Abschnitt "Technische Daten" dieser Bedienungsanleitung.



Sie können auch einen Subwoofer (nicht im Lieferumfang enthalten) an der **SUB**-Buchse auf der Rückseite des Geräts anschließen.



Anschließen von Video-Optionen

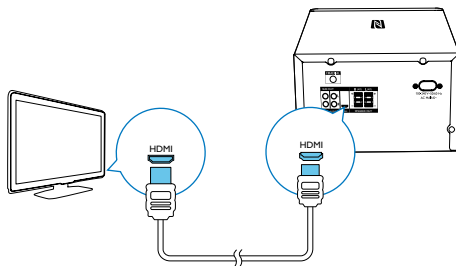
Wählen Sie die beste Videoverbindung aus, die der Fernseher unterstützt.

- **Option 1:** Anschließen an den Fernseher über HDMI-ARC (bei HDMI-, DVI- oder HDCP-kompatiblen Fernsehern).
- **Option 2:** Anschließen an den Fernseher über Standard-HDMI (bei HDMI-, DVI- oder HDCP-kompatiblen Fernsehern).
- **Option 3:** Anschließen an die Composite-Video-Buchse (bei Standard-Fernsehern).

Option 1: Anschluss an den Fernseher über HDMI (ARC)

Beste Videoqualität

Das Gerät unterstützt die HDMI-Version mit Audio Return Channel (ARC). Wenn Ihr Fernseher HDMI ARC-kompatibel ist, können Sie den Ton des Fernsehers mithilfe eines HDMI-Kabels über das Gerät hören.



- 1 Verbinden Sie den **HDMI**-Anschluss an Ihrem Gerät über ein Hochgeschwindigkeits-HDMI-Kabel (nicht im Lieferumfang enthalten) mit dem **HDMI ARC**-Anschluss am Fernseher.
 - Der **HDMI ARC**-Anschluss am Fernseher kann unterschiedlich gekennzeichnet sein. Weitere Informationen finden Sie im Benutzerhandbuch des Fernsehers.

2 Aktivieren Sie die HDMI-CEC-Funktion auf Ihrem Fernseher. Weitere Informationen finden Sie im Benutzerhandbuch des Fernsehers.

- HDMI-CEC ist eine Funktion, mit der über HDMI angeschlossene CEC-kompatible Geräte über eine einzelne Fernbedienung gesteuert werden können, wie z. B. Lautstärkeregelung sowohl für den Fernseher als auch das Home Entertainment-System.

3 Wenn Sie den Ton des Fernsehers nicht über das Gerät hören können, richten Sie den Ton manuell ein.

Option 2: Anschluss an den Fernseher über eine Standard-HDMI-Verbindung

Beste Videoqualität

Wenn HDMI ARC von Ihrem Fernseher nicht unterstützt wird, verbinden Sie Ihr Gerät über eine Standard-HDMI-Verbindung mit dem Fernseher:

- 1 Verbinden Sie den **HDMI**-Anschluss am Gerät über ein Hochgeschwindigkeits-HDMI-Kabel (nicht im Lieferumfang enthalten) mit dem **HDMI**-Anschluss am Fernseher.
- 2 Schließen Sie ein Audiokabel an, um den Ton des Fernsehers über das Gerät zu hören.
- 3 Aktivieren Sie die HDMI-CEC-Funktion auf Ihrem Fernseher. Weitere Informationen finden Sie im Benutzerhandbuch des Fernsehers.
 - HDMI-CEC ist eine Funktion, mit der über HDMI angeschlossene CEC-kompatible Geräte über eine einzelne Fernbedienung gesteuert werden können, wie z. B. Lautstärkeregelung sowohl für den Fernseher als auch das Gerät.
- 4 Wenn Sie den Ton des Fernsehers nicht über das Gerät hören können, richten Sie den Ton manuell ein.

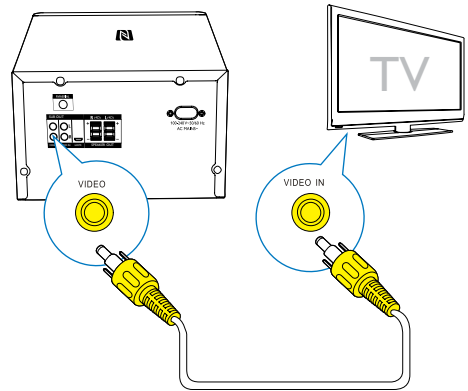
Hinweis

- Wenn Ihr Fernseher über einen DVI-Anschluss verfügt, können Sie einen HDMI/DVI-Adapter verwenden, um den Fernseher anzuschließen. Einige der Funktionen stehen jedoch möglicherweise nicht zur Verfügung.

Option 3: Anschluss an den Fernseher über Composite-Video

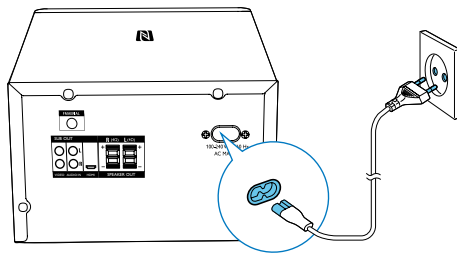
Normale Videoqualität

Wenn Ihr Fernseher keine HDMI-Anschlüsse aufweist, verwenden Sie eine Composite-Videoverbindung. Eine Composite-Verbindung unterstützt keine hochauflösende Videos (HD-Qualität).



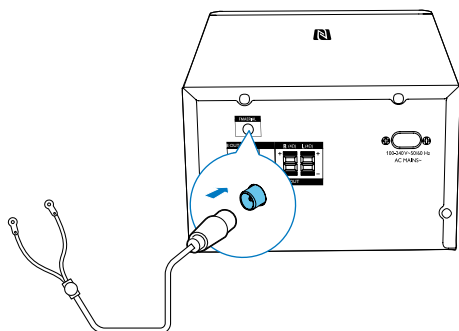
- 1 Verbinden Sie den **VIDEO**-Anschluss am Gerät über ein Composite-Video-Kabel mit dem **VIDEO IN**-Anschluss am Fernseher.
 - Der Composite-Videoanschluss kann mit **AV IN**, **COMPOSITE** oder **BASEBAND** gekennzeichnet sein.
- 2 Schließen Sie ein Audiokabel an, um den Ton des Fernsehers über dieses Gerät zu hören.
- 3 Drücken Sie beim Fernsehen wiederholt **SOURCE** auf Ihrem Gerät, um den richtigen Audioeingang auszuwählen.

- 4 Stellen Sie bei der Wiedergabe von Videos den richtigen Videoeingang auf dem Fernseher ein. Weitere Informationen finden Sie im Benutzerhandbuch des Fernsehers.



Anschließen der UKW-Antenne

Verbinden Sie eine UKW-Antenne mit diesem Gerät, bevor Sie Radio hören.



Anschließen an die Stromversorgung

! Achtung

- Möglicher Produktschaden! Stellen Sie sicher, dass die Spannung der Stromversorgung mit der Spannung übereinstimmt, die auf der Rück- oder Unterseite des Geräts angegeben ist.
- Stromschlaggefahr! Ziehen Sie immer am Stecker, um das Stromkabel vom Netzanschluss zu trennen. Ziehen Sie niemals am Kabel.
- Vergewissern Sie sich vor dem Anschließen des Netzkabels, dass alle anderen Verbindungen hergestellt wurden.

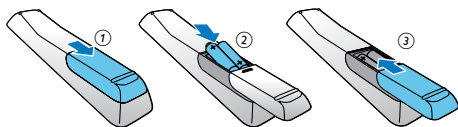
Vorbereiten der Fernbedienung

! Achtung

- Explosionsgefahr! Halten Sie die Batterien von Hitze, Sonnenlicht und Feuer fern. Werfen Sie die Batterien niemals ins Feuer.
- Kann zu einer Verringerung der Akkulebensdauer führen! Kombinieren Sie keine unterschiedlichen Akkutypen.
- Möglicher Produktschaden! Entnehmen Sie die Batterien, wenn die Fernbedienung längere Zeit nicht verwendet wird.

So tauschen Sie die Batterien der Fernbedienung aus:

- 1 Öffnen Sie das Batteriefach.
- 2 Setzen Sie wie abgebildet die mitgelieferte AAA-Batterie mit der korrekten Polarität (+/-) ein.
- 3 Schließen Sie das Batteriefach.



Funktionen vorführen

Halten Sie im Standby-Modus **■** drei Sekunden lang gedrückt, um eine Demonstration der Funktionen dieses Geräts anzuzeigen.

- ↳ Die Funktionen werden nacheinander auf dem Display angezeigt.
- Um die Demonstration auszuschalten, drücken Sie erneut **■**.

Einstellen der Uhr

- 1 Halten Sie im Standby-Modus die Taste **CLOCK** der Fernbedienung drei Sekunden lang gedrückt.
 - ↳ **[24H]** oder **[12H]** wird als Stundenformat angezeigt.
- 2 Drücken Sie **▶▶|/|◀◀**, um **[24H]** oder **[12H]** als Stundenformat auszuwählen.
- 3 Bestätigen Sie mit **CLOCK**.
 - ↳ Die Ziffern für die Stundenanzeige werden angezeigt und blinken.
- 4 Wiederholen Sie die Schritte 2 bis 3, um die Stunden und die Minuten einzustellen.

Hinweis

- Wenn 90 Sekunden lang keine Taste gedrückt wird, verlässt das Gerät den Einstellungsmodus für die Uhr automatisch.

Tipp

- Sie können Informationen zur Uhrzeit im Betriebsmodus durch Drücken von **CLOCK** ansehen.

Einschalten

Drücken Sie die Taste **⊕**.

- ↳ Das Gerät wechselt zu der zuletzt gewählten Quelle.

Wechseln in den Standby-Modus

Drücken Sie erneut auf **⊕**, um das Gerät in den Standby-Modus zu schalten.

- ↳ Im Anzeigefeld wird die Uhr angezeigt (sofern eingestellt).

Wechseln in den ECO Power Standby-Modus:

Halten Sie **⊕** mindestens zwei Sekunden lang gedrückt.

- ↳ Das Anzeigefeld ist gedimmt.

Hinweis

- Nach 3 Stunden im Standby-Modus wechselt das Gerät in den Eco Power Standby-Modus.

Wechseln zwischen Standby-Modus und ECO-Standby-Modus:

Halten Sie **⊕** mindestens zwei Sekunden lang gedrückt.

Suchen des richtigen Anzeigekanals

- 1 Drücken Sie wiederholt **SOURCE**, um eine **DISC**-Quelle auszuwählen.
- 2 Schalten Sie den Fernseher ein, und stellen Sie über eine der folgenden Möglichkeiten den richtigen Videoeingangskanal ein:
 - Rufen Sie an Ihrem Fernseher den niedrigsten Kanal auf, und drücken Sie anschließend wiederholt die Kanal-Abwärts-Taste, bis ein blauer Bildschirm angezeigt wird.
 - Drücken Sie auf der Fernbedienung Ihres Fernsehers wiederholt die Taste für die entsprechende Quelle.

Tipp

- Der Videoeingangskanal befindet sich in der Regel zwischen dem niedrigsten und dem höchsten Kanal und wird als **FRONT, A/V IN, VIDEO** usw. bezeichnet. Hinweise zum Einstellen des richtigen Eingangs finden Sie im Benutzerhandbuch Ihres Fernsehers.

Auswählen des richtigen TV-Systems

Ändern Sie diese Einstellung, wenn das Video nicht ordnungsgemäß angezeigt wird. Diese Einstellung entspricht standardmäßig der gängigen Einstellung für Fernseher in Ihrem Land.

- 1 Drücken Sie die Taste **⬆**.
- 2 Wählen Sie **[Setup]** > **[Video]** > **[TV-System]**.
- 3 Wählen Sie eine Einstellung, und drücken Sie die Taste **OK**.
 - **[PAL]** – Für Fernseher mit PAL-Farbsystem.
 - **[Multi]** – Für Fernseher, die sowohl PAL als auch NTSC verarbeiten können.
 - **[NTSC]** – Für Fernseher mit NTSC-Farbsystem.
- 4 Um zum vorherigen Menü zurückzukehren, drücken Sie auf **⬅**.
- 5 Drücken Sie zum Verlassen des Menüs auf **⬆**.

Ändern der Menüsprache

- 1 Drücken Sie die Taste **⬆**.
- 2 Wählen Sie **[Setup]** > **[Allgemein]** > **[OSD Sprache]**, und drücken Sie **OK**.
- 3 Wählen Sie eine Einstellung, und drücken Sie anschließend die Taste **OK**.
- 4 Drücken Sie zum Verlassen des Menüs auf **⬆**.

Einrichten von EasyLink (HDMI-CEC-Steuerung)

Dieses Home Entertainment-System unterstützt Philips EasyLink, das das HDMI-CEC (Consumer Electronics Control)-Protokoll

nutzt. EasyLink-fähige Geräte, die über HDMI angeschlossen sind, können über eine einzige Fernbedienung gesteuert werden.

Hinweis

- Je nach Hersteller ist HDMI-CEC unter mehreren Begriffen bekannt. Weitere Informationen zu Ihrem Gerät erhalten Sie im Benutzerhandbuch des Geräts.
- Philips garantiert keine vollständige Interoperabilität mit allen HDMI-CEC-Geräten.

Vor Beginn ...

- Schließen Sie Ihr Gerät über eine HDMI-Verbindung an das HDMI-CEC-kompatible Gerät an.
- Stellen Sie die notwendigen Verbindungen her, die in der Kurzanleitung beschrieben werden, und schalten Sie dann den Fernseher auf die richtige Quelle für Ihr Home Entertainment-System.

Aktivieren von EasyLink

- 1 Drücken Sie die Taste **⬆**.
- 2 Wählen Sie **[Setup]**, und drücken Sie dann **OK**.
- 3 Wählen Sie **[Video]**, und drücken Sie dann **OK**.
- 4 Wählen Sie **[HDMI-Setup]** > **[EasyLink-Setup]** > **[EasyLink]** (EasyLink) > **[Ein]**.
- 5 Schalten Sie auf Ihrem Fernseher und anderen angeschlossenen Geräten die HDMI-CEC-Funktion ein. Weitere Informationen erhalten Sie im Benutzerhandbuch des Fernsehers oder der anderen Geräte.
 - Stellen Sie auf Ihrem Fernseher den Audioausgang auf "Verstärker" (statt der Lautsprecher des Fernsehers). Weitere Informationen finden Sie im Benutzerhandbuch des Fernsehers.

EasyLink-Steuerungen

Mit EasyLink können Sie Home Entertainment-System, Fernseher und andere angeschlossene HDMI-CEC-kompatible Geräte mit einer einzelnen Fernbedienung steuern.

- **[1 Touch Play]** (One-Touch-Wiedergabe): Wenn die One-Touch-Wiedergabe aktiviert ist, drücken Sie auf der Fernbedienung Ihres Home Entertainment-Systems auf Φ , um den Fernseher aus dem Standby-Modus zu aktivieren.
- **[1 Touch Standby]** (One-Touch-Standby): Wenn One-Touch-Standby aktiviert ist, kann das Home Entertainment-System durch die Fernbedienung des Fernsehers oder eines anderen angeschlossenen HDMI-CEC-Geräts in den Standby-Modus geschaltet werden.
- **[System-Audiosteuerung]** (System-Audiosteuerung): Wenn die System-Audiosteuerung aktiviert ist, wird der Ton vom angeschlossenen Gerät automatisch über die Lautsprecher des Home Entertainment-Systems ausgegeben, sobald Sie die Wiedergabe am Gerät starten.
- **[Audioeingangszuordnung]** (Zuordnen des Audioeingangs): Wenn die System-Audiosteuerung nicht funktioniert, ordnen Sie das verbundene Gerät dem richtigen Audioeingang auf Ihrem Home Entertainment-System zu.



Hinweis

- Um die Einstellungen zur EasyLink-Steuerung zu ändern, drücken Sie \blacktriangle , und wählen Sie **[Setup]** > **[Video]** > **[HDMI-Setup]** > **[EasyLink-Setup]** > **[EasyLink]**.

Einrichten des Tons

Wenn Sie die Audioausgabe eines verbundenen Geräts nicht über Ihr Home Entertainment-System hören können, gehen Sie wie folgt vor:

- Prüfen Sie, ob Sie EasyLink auf allen Geräten aktiviert haben, und

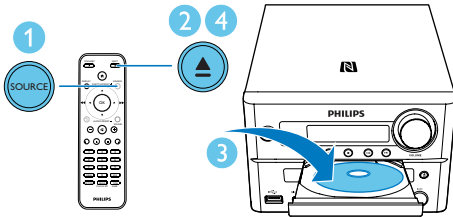
- stellen Sie auf Ihrem Fernseher den Audioausgang auf "Verstärker" (statt der Lautsprecher des Fernsehers). Suchen Sie weitere Informationen im Benutzerhandbuch des Fernsehers, und
- richten Sie die EasyLink-Audiosteuerung ein.

- 1 Drücken Sie die Taste \blacktriangle .
- 2 Wählen Sie **[Setup]**, und drücken Sie dann **OK**.
- 3 Wählen Sie **[Video]**, und drücken Sie dann **OK**.
- 4 Wählen Sie **[HDMI-Setup]** > **[EasyLink-Setup]** > **[System-Audiosteuerung]** (System-Audiosteuerung) > **[Ein]**.
 - Um Audio mit den Fernseherlautsprechern wiederzugeben, wählen Sie **[Aus]** aus, und überspringen Sie die folgenden Schritte.
- 5 Wählen Sie **[HDMI-Setup]** > **[EasyLink-Setup]** > **[Audioeingangszuordnung]** (Audiozuordnung).
- 6 Befolgen Sie die Anweisungen auf dem Bildschirm, um das angeschlossene Gerät den Audioeingängen an Ihrem Home Entertainment-System zuzuordnen.
 - Wenn Sie Ihr Home Entertainment-System über eine **HDMI ARC**-Verbindung mit dem Fernseher verbinden, vergewissern Sie sich, dass die Audioausgabe des Fernsehers dem ARC-Eingang an Ihrem Home Entertainment-System zugeordnet ist.

4 Wiedergabe

Wiedergabe einer Disc

- 1 Drücken Sie wiederholt **SOURCE**, um **DISC** als Quelle auszuwählen.
- 2 Drücken Sie **▲**, um das Disc-Fach zu öffnen.
- 3 Legen Sie eine CD mit der bedruckten Seite nach oben ein.
- 4 Drücken Sie die Taste **▲**, um das Disc-Fach zu schließen.
 - ↳ Die Wiedergabe startet automatisch. Falls dies nicht der Fall sein sollte, drücken Sie **▶||**.



Verwenden des Disc-Menüs

Beim Einlegen einer DVD/(S)VCD wird unter Umständen ein Menü auf dem Fernsehbildschirm angezeigt. Drücken Sie **MENU**, um das Disc-Menü manuell zu öffnen oder schließen.

Für VCDs (nur Version 2.0) mit PBC-Funktion (Playback Control):

Mit der PBC-Funktion können Sie mithilfe des Menübildschirms eine VCD interaktiv wiedergeben.

Drücken Sie während der Wiedergabe **MENU**, um PBC zu aktivieren/deaktivieren.

- ↳ Bei aktivierter PBC-Funktion wird der Menübildschirm angezeigt.
- ↳ Bei deaktivierter PBC-Funktion wird die normale Wiedergabe fortgesetzt.

Auswählen einer Audiosprache

Drücken Sie während der Disc-Wiedergabe **AUDIO** (**▼**), um eine Audiosprache für ein DVD- oder DivX-Video (Home Entertainment-System 3.1) auszuwählen.

- ↳ Die Sprachoptionen werden angezeigt. Ist der gewählte Audiokanal nicht verfügbar, wird der standardmäßige Audiokanal für Discs verwendet.

Hinweis

- Bei manchen DVDs kann die Sprache nur über das Disc-Menü geändert werden. Drücken Sie **MENU**, um das Menü zu öffnen.

Auswählen einer Untertitelsprache

Drücken Sie während der Wiedergabe wiederholt **SUBTITLE** (**▲**), um eine Untertitelsprache für ein DVD- oder DivX-Video (Home Entertainment-System 3.1) auszuwählen.

Hinweis

- Bei manchen DVDs kann die Sprache nur über das Disc-Menü geändert werden. Drücken Sie **MENU**, um auf das Disc-Menü zuzugreifen.

Fortsetzen der Videowiedergabe ab dem Punkt des letzten Abbruchs

Hinweis

- Diese Funktion ist nur für CD/DVD/VCD/DivX verfügbar.

Wenn die Disc noch nicht herausgenommen wurde, drücken Sie im Stopp-Modus die Taste **▶||**.

So brechen Sie den Fortsetzungsmodus ab und halten die Wiedergabe komplett an:

Drücken Sie im Stopp-Modus **■**.

Ändern des Audiokanals

Hinweis

- Diese Funktion ist nur für VCDs und DivX-Videos (Home Entertainment-System 3.1) verfügbar:

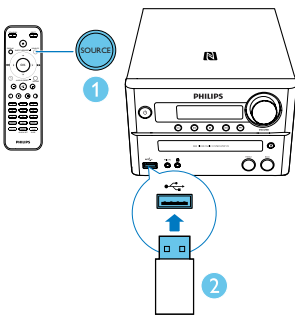
Drücken Sie während der Wiedergabe wiederholt auf **AUDIO**, um einen verfügbaren Audiokanal der Disc auszuwählen:

- [Mono Links]
- [Mono Rechts]
- [Mix-Mono]
- [Stereo]

Wiedergabe von USB oder aufgenommenen Discs

Sie können DivX (Home Entertainment-System 3.1)/MP3/JPEG-Bild-Dateien wiedergeben, die Sie auf eine CD-R/RW, eine beschreibbare DVD oder ein USB-Speichergerät kopiert haben (USB-Geräte mit Kabel können nicht mit diesem Gerät verbunden werden).

- 1 Drücken Sie wiederholt auf **SOURCE**, um die **DISC**- oder **USB**-Quelle auszuwählen.
- 2 Legen Sie eine Disc ein, oder schließen Sie ein USB-Speichergerät an.
↳ Die Wiedergabe startet automatisch.



Wiedergabe einer bestimmten Datei:

- 1 Drücken Sie **■**, um die Wiedergabe zu stoppen.
- 2 Drücken Sie **▲** / **▼**, um einen Ordner auszuwählen. Drücken Sie anschließend **OK**, um die Auswahl zu bestätigen.
 - Um zum vorherigen Menü zurückzukehren, drücken Sie auf **↶**.
- 3 Drücken Sie **▲** / **▼**, um eine Datei aus dem Ordner auszuwählen.
- 4 Drücken Sie die Taste **▶||**, um die Wiedergabe zu starten.

Hinweis

- Sie können nur DivX-Videos (Home Entertainment-System 3.1) wiedergeben, die mit dem DivX-Registrierungscode für dieses Gerät ausgeliehen oder gekauft wurden.
- Untertiteldateien mit den folgenden Dateierweiterungen (.srt, .smi, .sub, .ssa, .ass) werden unterstützt, jedoch nicht im Dateinavigationsmenü angezeigt.
- Der Dateiname für die Untertitel muss mit dem Dateinamen des Videos übereinstimmen.

Wiedergeben einer Diashow mit Hintergrundmusik

Dieses Gerät kann MP3-Dateien und JPEG-Fotos gleichzeitig wiedergeben.

Hinweis

- Die MP3- und JPEG-Dateien müssen auf derselben Disc oder demselben USB-Speichergerät gespeichert sein.

- 1 Geben Sie eine MP3-Datei wieder.
- 2 Navigieren Sie zum Fotoordner bzw. -album und drücken Sie auf **▶||**, um die Wiedergabe der Diashow zu starten.
 - ↳ Die Diashow wird gestartet und bis zum Ende des Fotoordners oder des Albums fortgesetzt.
 - ↳ Die Audiowiedergabe wird bis zum Ende der letzten Datei fortgesetzt.

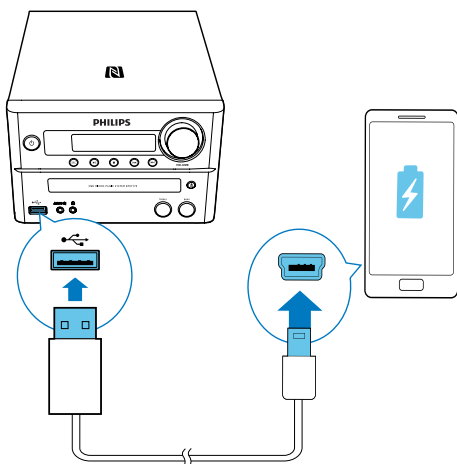
- Um zum vorherigen Menü zurückzukehren, drücken Sie auf **↶**.
- Drücken Sie **■**, um die Wiedergabe der Diashow anzuhalten.

Aufladen des Geräts

Sie können Ihr Gerät über den USB-Anschluss dieses Geräts mit einem USB-Kabel aufladen (nicht im Lieferumfang enthalten).

Hinweis

- Die maximale Spannung für den Ladevorgang über USB beträgt 1 A.
- Es kann nicht garantiert werden, dass alle Geräte für den Ladevorgang über USB geeignet sind.



Steuern der Wiedergabe

▲ / ▼	Wählen Sie einen Ordner aus.
◀ / ▶ (◀◀ / ▶▶)	Schnellrücklauf/-vorlauf
⏪ / ⏩	Springen zum/zur vorherigen bzw. nächsten Titel, Kapitel, Track oder Datei.

▶	Anhalten oder Fortsetzen der Wiedergabe
■	Stoppen der Wiedergabe
+/-	Erhöhen oder Verringern der Lautstärke
🔊	Stummschalten oder Aktivieren der Tonwiedergabe
SOUND	Drücken Sie SOUND , um den Höhen- oder Bassmodus auszuwählen, und drücken Sie dann VOL +/- , um die Lautstärke im Höhen- oder Bassmodus einzustellen.
DISPLAY	Anzeigen der Wiedergabeinformationen

Auswählen von Titeln

- 1 Drücken Sie eine beliebige Zifferntaste, um die Titelauswahl zu aktivieren.
↳ Die Gesamtanzahl der Titel wird auf dem Bildschirm angezeigt.
- 2 Drücken Sie drei Zifferntasten nacheinander, um einen Titel auszuwählen (Gesamtanzahl der Titel < 999), oder drücken Sie vier Zifferntasten nacheinander, um einen Titel auszuwählen (Gesamtanzahl der Titel > = 1000).
Zum Beispiel: Drücken Sie 001, um Titel 1 auszuwählen, oder drücken Sie 0002 um Titel 2 auszuwählen.
- 3 Drücken Sie zur Bestätigung auf **OK**.

Wiedergabeoptionen

Drücken Sie im **DISC/USB**-Wiedergabemodus auf **OPTION**, um die verschiedenen Wiedergabeoptionen auszuwählen.

- **[PBC]**: Ein-/Ausschalten der Wiedergabesteuerung

- **[Bildformat]:** Auswählen eines für den Fernsehbildschirm passenden Formats für die Bildanzeige
- **[Winkel]:** Umschalten zwischen Kamerawinkeln

Hinweis

- Einige DVDs enthalten alternative Szenen, wie z. B. Szenen, die aus unterschiedlichen Kamerawinkeln aufgenommen wurden. Bei diesen DVDs können Sie aus den verfügbaren alternativen Szenen auswählen.
- **[Mikrofon]:** Ein-/Ausschalten der Mikrofon-Soundausgabe
- **[Karaoke-Setup]:** Erhöhen oder Verringern der Lautstärke und des Echopegels des Mikrofoneingangs sowie Anpassen der Tonart der Musik
- **[Gesang]:** Auswählen verschiedener Karaoke-Audiomodi oder Ausschalten des Originalgesangs
- **[Zoom]:** Vergrößern/Verkleinern während der Videowiedergabe, um das Bild zu verschieben
- **[Wiederh.]:** Auswählen oder Wiederholen einer Wiedergabeoption oder Deaktivieren der Wiederholungsfunktion
- **[ZU]:** Angeben während der Videowiedergabe einer Position zum Beginnen der Wiedergabe durch Eingabe der gewünschten Zeit bzw. Zahl
- **[Langs. Rückl.]** und **[Langs. Vorl.]:** Auswählen während der Videowiedergabe einer langsamen Rücklauf- oder Vorlaufgeschwindigkeit

Zu einem Titel springen

Für CDs:

Drücken Sie die Taste **◀◀ / ▶▶**, um einen anderen Titel auszuwählen.

Bei MP3-Discs und USB-Geräten:

- 1 Drücken Sie auf **▲ / ▼**, um ein Album oder einen Ordner auszuwählen.

- 2 Drücken Sie auf **◀◀ / ▶▶**, um einen Titel oder eine Datei auszuwählen.

Nutzen der Karaoke-Funktion

Sie können ein Mikrofon anschließen (nicht im Lieferumfang enthalten) und mit einer Musikquelle mitsingen.

Hinweis

- Bevor Sie ein Mikrofon anschließen, stellen Sie die Mikrofonlautstärke auf Minimum, um ein Pfeifen zu verhindern.

- 1 Legen Sie eine Karaoke-Disc ein.
- 2 Verbinden Sie ein Mikrofon mit der **MIC IN**-Buchse an diesem Gerät.
- 3 Drücken Sie **⬆**, und wählen Sie **[karaoke]**.
- 4 Aktivieren Sie die Mikrofon-Soundausgabe (siehe "**Anpassen der Karaoke-Einstellungen**").
- 5 Geben Sie eine Karaoke-Disc wieder, und singen Sie in das Mikrofon.

Anpassen der Karaoke-Einstellungen

- **[Mikrofon]:** Ein-/Ausschalten der Mikrofon-Soundausgabe
- **[Mikrolautst.]:** Einstellen der Mikrofonlautstärke
- **[Echo-Pegel]:** Echoregulierung
- **[Karaoke-Bew.]:** Deaktivieren der Funktion zur Karaoke-Bewertung oder Auswählen der Bewertungsstufe für Karaoke (Basisstufe/Mittelstufe/Fortgeschrittenenstufe). Wenn eine Stufe ausgewählt wurde, wird nach Ende eines Lieds die Bewertung angezeigt.
- **[Wettbewerb]:** Durchführen eines Wettbewerbs für verschiedene Sänger mit bis zu vier Liedern, das Wettbewerbsergebnis wird anschließend angezeigt.

- 1) Wählen Sie unter Option **[Karaoke-Bew.]** eine Stufe aus (Basisstufe/Mittelstufe/ Fortgeschrittenenstufe).
- 2) Aktivieren Sie unter Option **[Wettbewerb]** den Wettbewerb.
 - ↳ Das Liedauswahlmenü wird angezeigt.
- 3) Geben Sie ein Lied (VCD/SVCD) oder einen Titel/ein Kapitel (DVD) als ersten Song ein. Es können bis zu vier Lieder ausgewählt werden.
- 4) Wählen Sie dann **[Starten]**, und drücken Sie **OK**, um die ausgewählten Lieder zu starten.
 - ↳ Nachdem alle ausgewählten Lieder zu Ende sind, wird das Wettbewerbsergebnis angezeigt.

- **[Tonart wechseln]:** Einstellen der Tonart, die zu Ihrer Stimme passt
- **[Gesang]:** Auswählen verschiedener Karaoke-Audiomodi oder Ausschalten des Originalgesangs

Audio von einem Bluetooth-fähigen Gerät abspielen

Hinweis

- Bevor Sie ein Gerät mit diesem System koppeln, lesen Sie das Benutzerhandbuch, um mehr über die Bluetooth-Kompatibilität zu erfahren.
- Die Kompatibilität mit allen Bluetooth-Geräten kann nicht garantiert werden.
- Wenn sich zwischen dem System und dem Gerät ein Hindernis befindet, kann die Reichweite beeinträchtigt werden.
- Die Reichweite zwischen dem Lautsprecher und Ihrem Bluetooth-fähigen Gerät beträgt etwa 10 Meter.
- Das Gerät kann bis zu 8 Bluetooth-Geräte speichern, mit denen es bereits verbunden war.

Um Musik über die Lautsprecher kabellos zu genießen, müssen Sie Ihr Bluetooth-fähiges Gerät mit dem Gerät koppeln. Wählen Sie anhand der unten aufgeführten Vorbedingungen die beste Bluetooth-Koppelungsmethode aus.

Vorbedingung	Koppelungsmethode
Ihr Bluetooth-Gerät unterstützt sowohl Near Field Communication (NFC) als auch Advanced Audio Distribution Profile (A2DP).	Wählen Sie Option 1 (empfohlen) oder Option 2.
Ihr Bluetooth-Gerät unterstützt nur A2DP.	Wählen Sie Option 2.

Koppeln und Verbinden

Option 1: Koppeln und Verbinden über NFC

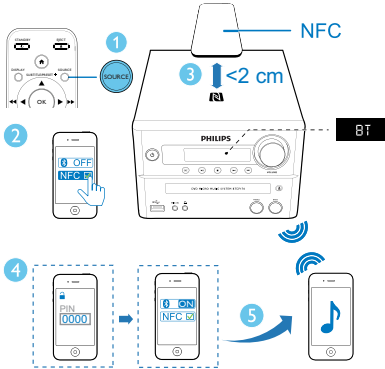
Near Field Communication (NFC) ist eine Technologie, die eine kabellose Kommunikation mit kurzer Distanz zwischen verschiedenen NFC-fähigen Geräten ermöglicht, wie z. B. Mobiltelefonen und IC-Tags. Mit der NFC-Funktion kann eine einfache Datenübertragung erreicht werden, indem Sie das entsprechende Symbol oder die angegebene Position auf NFC-fähigen Geräten berühren.

Hinweis

- Die Kompatibilität mit allen NFC-Geräten kann nicht garantiert werden.

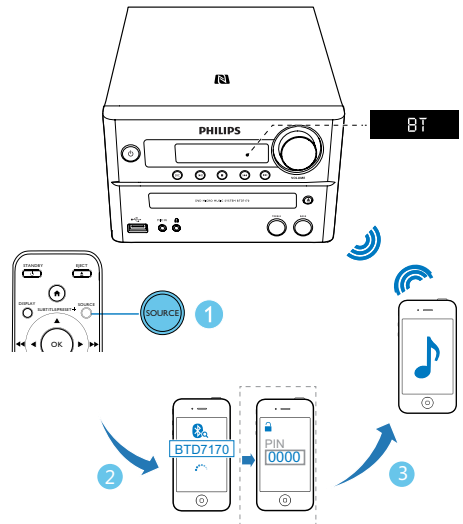
- 1 Drücken Sie wiederholt **SOURCE**, um **BT** als Quelle auszuwählen.
 - ↳ **[BT]** (Bluetooth) wird angezeigt.
 - ↳ Die Bluetooth-Anzeige blinkt blau.
- 2 Aktivieren Sie die NFC-Funktion auf Ihrem Bluetooth-fähigen Gerät (Details siehe Benutzerhandbuch des Geräts).
- 3 Halten Sie den NFC-Bereich des externen Geräts und den NFC-Bereich dieses Geräts mit einem maximalen Abstand von 2 cm aneinander.

- 4 Akzeptieren Sie bei der ersten Verwendung die Koppelung "PHILIPS BTD7170", und geben Sie ggf. "0000" als Passwort ein.
 ↳ Nach erfolgreicher Koppelung und Verbindung leuchtet die Bluetooth-Anzeige durchgehend blau, und das Gerät gibt einen Signalton aus.



Option 2: Manuelle Koppelung und Verbindung

- 1 Drücken Sie wiederholt **SOURCE**, um BT als Quelle auszuwählen.
 ↳ **[BT]** (Bluetooth) wird angezeigt.
 ↳ Die Bluetooth-Anzeige blinkt blau.
- 2 Suchen Sie auf dem Bluetooth-fähigen Gerät nach Bluetooth-Geräten zur Kopplung (siehe Benutzerhandbuch des Geräts).
- 3 Wählen Sie "PHILIPS BTD7170" auf Ihrem Bluetooth-fähigen Gerät aus, und geben Sie ggf. "0000" als Passwort ein.
 ↳ Nach erfolgreicher Kopplung und Verbindung leuchtet die Bluetooth-Anzeige durchgehend blau, und das Gerät gibt einen Signalton aus.



Streamen von Musik über Bluetooth

- Geben Sie Audioinhalte auf dem Bluetooth-Gerät wieder, das mit diesem Produkt verbunden ist.
 - ↳ Die Audioinhalte werden von Ihrem Bluetooth-fähigen Gerät an die Lautsprecher dieses Geräts übertragen.

Um das Bluetooth-fähige Gerät zu trennen:

- Deaktivieren Sie Bluetooth auf Ihrem Gerät; oder
- Positionieren Sie das Gerät außerhalb der Kommunikationsreichweite.

Um den Kopplungsverlauf für Bluetooth zu löschen:

- Halten Sie auf dem Hauptgerät die Taste **▶||** acht Sekunden lang gedrückt.
 - ↳ Nach erfolgreichem Löschen ertönen akustische Signale.

5 Empfangen von Radiosendern

Einstellen eines Radiosenders

Tipp

- Stellen Sie sicher, dass Sie die im Lieferumfang enthaltene UKW-Antenne angeschlossen haben.
- Stellen Sie die Antenne in möglichst großer Entfernung von Fernsehern, Videorecordern oder anderen Strahlungsquellen auf.
- Für den optimalen Empfang ziehen Sie die Antenne vollständig aus und richten sie aus.

- 1** Drücken Sie wiederholt **SOURCE**, um **TUNER** als Quelle auszuwählen.
- 2** Halten Sie **◀/▶** (**◀◀/▶▶**) mindestens 2 Sekunden gedrückt.
 - ↳ Das Radio wechselt automatisch zu einem Sender mit hoher Signalstärke.
- 3** Wiederholen Sie Schritt 2, um weitere Sender einzustellen.

So wählen Sie einen Sender mit schwacher Signalstärke aus:

Drücken Sie wiederholt die Taste **◀/▶** (**◀◀/▶▶**), bis Sie einen optimalen Empfang haben.

Automatisches Speichern von UKW-Radiosendern

Hinweis

- Sie können maximal 20 voreingestellte Radiosender (UKW) programmieren.

Halten Sie im Tuner-Modus die Taste **PROG** drei Sekunden lang gedrückt, um die automatische Programmierung zu aktivieren.

↳ **[AUTO]** (Automatisch) wird angezeigt.

- ↳ Das Gerät speichert automatisch alle verfügbaren UKW-Radiosender und gibt den ersten gefundenen UKW-Sender wieder:

Manuelles Speichern von UKW-Radiosendern

- 1 Stellen Sie einen UKW/MW-Radiosender ein.
- 2 Drücken Sie **PROG**, um den Programmiermodus zu aktivieren.
↳ **[PROG]** (Programmieren) leuchtet auf.
- 3 Drücken Sie wiederholt **▲** / **▼**, um eine Nummer auszuwählen.
- 4 Drücken Sie zur Bestätigung erneut die Taste **PROG**.
↳ Die Frequenz des Zielsenders wird angezeigt.
- 5 Wiederholen Sie oben stehende Schritte, um weitere UKW-Sender zu speichern.



Hinweis

- Um einen voreingestellten Sender zu löschen, speichern Sie einen anderen Sender an seiner Stelle.

Auswählen eines voreingestellten Radiosenders

Drücken Sie im UKW-Modus **PRESET +/-** (**▲** / **▼**) (oder drücken Sie direkt eine Zahl), um einen voreingestellten Radiosender auszuwählen. **▼**

Anzeigen von RDS-Informationen

Bei RDS (Radio Data System) handelt es sich um einen Dienst, der es UKW-Sendern ermöglicht, zusätzliche Informationen zu übermitteln.

- 1 Einstellen eines RDS-Senders.
- 2 Drücken Sie wiederholt auf **RDS**, um folgende Informationen aufzurufen (sofern verfügbar).
 - Radio-Textnachricht
 - Programmtyp
 - Frequenz
 - Stereo oder Mono



Tipp

- Es gibt Definitionen für RDS-Programmtypen (siehe "Produktinformationen" > "RDS-Programmtypen").

Auswählen von Stereo-/Mono-Übertragung



Hinweis

- Stereo-Übertragung ist die Standardeinstellung für den Tuner-Modus.
- Bei Sendern mit schwachen Signalen: verbessern Sie den Empfang durch Änderung der Tonausgabe zu Mono.

Drücken Sie im UKW-Tuner-Modus **OK**, um zwischen Mono- und Stereo-Übertragung zu wechseln.

6 Weitere Funktionen

Einstellen des Alarm-Timers

Dieses Gerät kann als Wecker genutzt werden. Sie können DISC, TUNER oder USB als Alarmquelle auswählen.

Hinweis

- Stellen Sie sicher, dass die Uhrzeit korrekt eingestellt ist.

- 1 Halten Sie im Standby-Modus die Taste **SLEEP/TIMER** drei Sekunden lang gedrückt.
↳ **[SET TIMER]** wird angezeigt.
Anschließend wird **[DISC]** angezeigt und blinkt.
- 2 Drücken Sie mehrmals **◀/▶** (**◀◀/▶▶**), um eine Alarmquelle auszuwählen (**DISC**, **TUNER** oder **USB**).
- 3 Drücken Sie zur Bestätigung **SLEEP/TIMER** (oder **OK**).
↳ Die Ziffern für die Stundenanzeige werden angezeigt und blinken.
- 4 Wiederholen Sie die Schritte 2 bis 3, um die Stunden, Minuten und die Lautstärke für den Alarm einzustellen.

Hinweis

- Wenn 90 Sekunden lang keine Taste gedrückt wird, verlässt das Gerät den Einstellungsmodus für den Timer automatisch.

So aktivieren oder deaktivieren Sie den Alarm-Timer:

Drücken Sie mehrmals **SLEEP/TIMER**, um die Alarminformationen anzuzeigen und den Alarm zu aktivieren bzw. deaktivieren.

- ↳ Bei aktiviertem Timer wird **☾** angezeigt.
- ↳ Bei deaktiviertem Timer wird **[TIMER OFF]** (Timer aus) angezeigt, und **☾** wird ausgeblendet.

Tip

- Wenn DISC/USB als Quelle ausgewählt wird, aber keine Disc eingelegt bzw. kein USB-Speichergerät angeschlossen ist, wechselt das System automatisch zum Tuner.

Einstellen des Sleep-Timers

Um den Sleep-Timer einzustellen, drücken Sie im Betriebsmodus wiederholt **SLEEP/TIMER**, um eine voreingestellte Zeitspanne (in Minuten) auszuwählen.

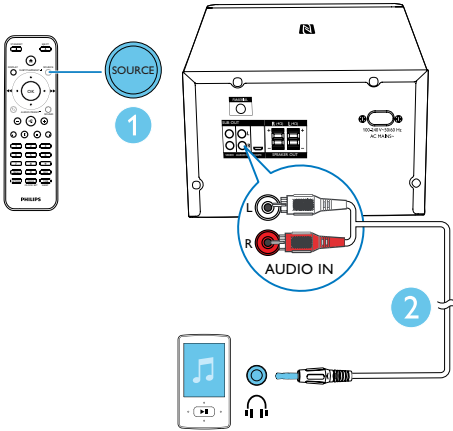
- ↳ Bei aktiviertem Sleep-Timer wird **zZ** angezeigt. Andernfalls verschwindet **zZ**.

Wiedergabe von einem externen Gerät

Mit diesem Gerät können Sie mithilfe eines Audiokabels Inhalte von externen Audiogeräten wiedergeben.

- 1 Drücken Sie wiederholt **SOURCE**, um **AUDIO IN** als Quelle auszuwählen.
- 2 Schließen Sie ein Audiokabel (nicht im Lieferumfang enthalten) an Folgendes an:
 - die **AUDIO IN**-Buchsen (**L** und **R**) auf der Rückseite des Geräts
 - die Kopfhörerbuchse am externen Audiogerät

- 3 Starten Sie die Wiedergabe am Audiogerät (siehe Benutzerhandbuch des Geräts).



Wiedergeben über Kopfhörer

Schließen Sie einen Kopfhörer (nicht im Lieferumfang enthalten) an der -Buchse auf der Vorderseite des Hauptgeräts an.

7 Anpassen von Einstellungen

- 1 Drücken Sie die Taste .
- 2 Wählen Sie die Seite **[Setup]** aus.
- 3 Wählen Sie eine Einstellung, und drücken Sie die Taste **OK**.
 - Um zum vorherigen Menü zurückzukehren, drücken Sie auf .
 - Drücken Sie zum Verlassen des Menüs auf .

Allgemeine Einstellungen

Auf der Seite **[Allgemein]** können Sie folgende Optionen festlegen:

[Disk-Sperre]: Sperren oder Entsperren einer Disc

[OSD Sprache]: Auswählen der bevorzugten Sprache für die Bildschirmanzeige

[DivX(R) Vod-Code]: Anzeigen des DivX(R)-Registrierungscodes

Hinweis

- Geben Sie diesen DivX-Registrierungscode ein, wenn Sie unter <http://vod.divx.com/> ein Video ausleihen oder kaufen. Die über den DivX® VOD-Service (Video On Demand) ausgeliehenen oder gekauften DivX-Videos können nur auf dem dafür registrierten Gerät wiedergegeben werden.

Videoeinstellungen

Auf der Seite **[Video]** können Sie folgende Optionen festlegen:

[TV-System]: Ändern Sie diese Einstellung, wenn das Video nicht ordnungsgemäß angezeigt wird. Diese Einstellung entspricht standardmäßig der gängigen Einstellung für Fernseher in Ihrem Land.

- **[PAL]:** Für Fernseher mit PAL-Farbsystem
- **[Multi]:** Für Fernseher, die sowohl PAL als auch NTSC verarbeiten können
- **[NTSC]:** Für Fernseher mit NTSC-Farbsystem

[Anzeigemodus]: Das Fernsehformat bestimmt das Bildformat der Anzeige in Abhängigkeit vom angeschlossenen Gerätetyp



- **[4:3 Pan Scan]:** Voll ausgefüllter Bildschirm mit abgeschnittenen Seitenrändern
- **[4:3 Letterb.]:** Breitbildanzeige mit schwarzen Balken im oberen und unteren Bereich des Bildschirms
- **[16:9]:** Das Seitenverhältnis beträgt 16:9

[Bildeinstell.]: Auswählen eines vordefinierten Einstellungssatzes für die Bildfarbe

- **[Standard]:** Originalgetreue Farbwiedergabe
- **[Hell]:** Betonung lebhafter Farben
- **[Weich]:** Betonung sanfter Farben
- **[Persönlich]:** Individuelles Anpassen der Farbeinstellung Legen Sie Helligkeit, Kontrast, Farbe und Farbsättigung fest, und drücken Sie dann **OK**.

[HD JPEG] (HD JPEG): Auswählen eines vordefinierten Einstellungssatzes für die Bildfarbe

[HDMI-Setup]: Zugreifen auf die folgende Konfiguration über die HDMI-Verbindung.

- **[Auflösung]:** Auswählen einer Auflösung für High Definition-Videos.
- **[HDMI Deep Color] (HDMI Deep Color):** Wiedergeben der natürlichen Welt auf Ihrem Fernsehbildschirm durch die Anzeige von lebendigen Bildern in Milliarden von Farben Ihr Home Entertainment-System muss über ein HDMI-Kabel an einen Deep Color-fähigen Fernseher angeschlossen sein.

- **[Breitbildformat]:** Auswählen eines Anzeigeformats für Breitbild-Videos.
- **[EasyLink-Setup]:** Konfigurieren der EasyLink-Steuerung

Audioeinstellungen

Auf der Seite **[Audio]** können Sie folgende Optionen festlegen:

[HDMI Audio]: Festlegen der HDMI-Audioausgabe von Ihrem Fernseher, oder Deaktivieren der HDMI-Audioausgabe vom Fernseher.

[Audio Sync]: Einstellen der Audioverzögerung, wenn Bild und Ton nicht übereinstimmen

[Sound-Modus]: Aktivieren oder Deaktivieren Ihres bevorzugten Soundmodus

- **[Original] (Original)**
- **[Filmmodus]**
- **[Musikmodus]**
- **[Gaming] (Spiele)**
- **[News] (Nachrichten)**

[Nachtmodus]: Reduzieren lauter Geräusche und Verstärken leiser Geräusche für die Wiedergabe der DVDs bei geringer Lautstärke, damit niemand gestört wird

- **[Ein]:** Leise Wiedergabe in der Nacht (nur DVDs)
- **[Aus]:** Wiedergeben von Surround-Sound in seinem gesamten Dynamikbereich

Bevorzugte Einstellungen

Auf der Seite **[Vorz.ein.]** können Sie folgende Optionen festlegen:

[Audio]: Auswählen der bevorzugten Audiosprache für die Disc-Wiedergabe

[Untertitel]: Auswählen der bevorzugten Untertitelsprache für die Disc-Wiedergabe

[Disk-Menü]: Auswählen der bevorzugten Disc-Menüsprache

Hinweis

- Wenn die ausgewählte Sprache auf der Disc nicht verfügbar ist, wird die Standardsprache der Disc verwendet.
- Bei manchen Discs können Untertitel- und Audiosprache nur über das Disc-Menü geändert werden.

[Kindersicherung]: Einschränken des Zugriffs auf Discs, die für Kinder nicht geeignet sind
Diese Discs müssen mit Altersfreigaben aufgenommen werden.

- 1) Drücken Sie **OK**.
- 2) Geben Sie die gewünschte Sicherungsstufe ein, und drücken Sie dann **OK**.
- 3) Geben Sie mit den Zifferntasten das Passwort ein.

Hinweis

- Bei Discs, die Altersfreigaben über dem von Ihnen unter **[Kindersicherung]** festgelegten Wert aufweisen, ist für die Wiedergabe ein Passwort erforderlich.
- Die Einstufung ist länderabhängig. Um die Wiedergabe aller Discs zuzulassen, wählen Sie **[8 Erwach.]**.
- Auf manche Discs sind zwar Altersfreigaben aufgedruckt, sie wurden aber nicht damit aufgenommen. Bei diesen Discs können Sie diese Funktion nicht verwenden.

[PBC]: Interaktive Wiedergabe einer VCD gemäß der Menüanzeige

- **[Ein]:** Die Menüanzeige wird angezeigt
- **[Aus]:** Die normale Wiedergabe wird fortgesetzt

[Passwort]: Mit dieser Einstellung können Sie das Passwort für die Kindersicherung ändern. Das voreingestellte Passwort lautet "000000".

- 1) Verwenden Sie die Zifferntasten, um "000000" oder das zuletzt festgelegte Passwort in das Feld **[Altes Passwort]** einzugeben.
- 2) Geben Sie das neue Passwort in das Feld **[Neues Passw.]** ein.
- 3) Geben Sie das neue Passwort erneut in das Feld **[Passw. bestät.]** ein.
- 4) Drücken Sie die Taste **OK**, um das Menü zu verlassen.

Hinweis

- Wenn Sie Ihr Passwort vergessen haben, geben Sie "000000" ein, bevor Sie ein neues Passwort festlegen.

[DivX-U.-Titel]: Auswählen eines Zeichensatzes, der DivX-Untertitel unterstützt

Hinweis

- Stellen Sie sicher, dass die Untertiteldatei exakt den gleichen Namen hat wie die Filmdatei. Wenn beispielsweise der Dateiname des Films "Film.avi" lautet, müssen Sie die Textdatei "Film.sub" oder "Film.srt" nennen.

[Versionsinfo]: Anzeigen der Software-Version dieses Geräts

[Standard]: Zurücksetzen aller Geräteeinstellungen auf die Werkseinstellungen, mit Ausnahme des Passworts und der Kindersicherung

8 Produktinformationen



Hinweis

- Die Produktinformationen können ohne vorherige Ankündigung geändert werden.

Technische Daten

Verstärker

Maximale Ausgangsleistung	150 W
Frequenzgang	60 Hz - 16 kHz, ± 3 dB
Signal/Rausch-Verhältnis	≥70 dBA
Klirrfaktor	<1 %
Aux-Eingang	600 mV RMS

Lautsprecher

Lautsprecherimpedanz	4 Ohm
Lautsprechertreiber	5,25" Woofer + 25 mm Tweeter
Empfindlichkeit	>84 dB/m/W
Anschlussstyp	
Subwoofer-Empfehlung:	
RMS-Leistung:	100 W bei 10 %
Frequenzgang	Klirrfaktor 30 Hz bis 200 Hz
Eingangsimpedanz:	>22K

Disc

Lasertyp	Halbleiter
Disc-Durchmesser	12 cm/8 cm
Unterstützte Disc-Typen	CD-DA, CD-R, CD-RW, MP3-CD
Audio-DAC	24 Bit/44,1 kHz
Klirrfaktor	< 1 % (1 kHz)
Frequenzgang	60 Hz - 16 kHz, ± 3 dB
S/N Ratio	> 70 dBA

USB

USB Direct-Version	Full-Speed USB 2.0
Aufladen über USB	1 A

Bluetooth

Bluetooth Version	V2.1 + EDR/ Unterstützung von APT-X
Frequenzband	2,4 GHz ~ 2,48 GHz ISM-Band
Reichweite	10 m (freier Raum)

Tuner (UKW)

Empfangsbereich	87,5 bis 108 MHz
Abstimmungsbereich	50 kHz
Empfindlichkeit	
– Mono, 26 dB S/N Ratio	< 22 dBf
– Stereo, 46 dB S/N Ratio	< 45 dBf
Suchempfindlichkeit	< 30 dBf
Klirrfaktor	< 3 %
Signal/Rausch-Verhältnis	>45 dBA

Allgemeine Informationen

Netzspannung	100 bis 240 V~, 50/60 Hz
Betriebs- Stromverbrauch	50 W
Eco-Standby- Stromverbrauch	< 0,5 W
Abmessungen	
– Hauptgerät (B x H x T)	230 x 145 x 240 mm
– Lautsprecher (B x H x T)	173 x 261 x 241 mm
Gewicht	
– Hauptgerät	2,9 kg
– Lautsprecher	2 x 3,1 kg

Unterstützte Disc-Formate

- Digital Video Discs (DVDs)
- Video CDs (VCDs)
- SuperVideo CDs (SVCDs)
- Digital Video Discs + wiederbeschreibbare Discs (DVD+RW)
- Compact Discs (CDs)
- Bilddateien (Kodak, JPEG) auf CDR(W)
- DivX(R)-Disc auf CD-R(W):
DivX 3.11, 4.x und 5.x

Unterstützte Formate für MP3-CDs:

- ISO 9660
- Max.Titel-/Albumname: 12 Zeichen
- Max.Titellanzahl plus Album: 255
- Max.Verzeichnisverschachtelung: 8 Stufen
- Max.Anzahl von Alben: 32
- Max.Anzahl MP3-Titel: 999
- Unterstützte Abtastfrequenzen bei MP3-Discs: 32 kHz, 44,1 kHz, 48 kHz
- Unterstützte Bitraten von MP3-Discs: 32, 64, 96, 128, 192, 256 (KBit/s)

Nicht unterstützte Disc-Formate:

- Dateien wie *.VMA, *.AAC, *.DLF, *.M3U,
- *.PLS, *.WAV
- Nicht-englische Album-/Titelnamen

- Im Joliet-Format aufgenommene Discs
- MP3 Pro und MP3 mit ID3-Tag

Informationen zur USB-Wiedergabefähigkeit

Kompatible USB-Geräte:

- USB-Flash-Speicher (USB 2.0 oder USB 1.1)
- USB-Flash-Player (USB 2.0 oder USB 1.1)
- Speicherkarten (zusätzliches Kartenlesegerät zum Einsatz mit diesem Gerät erforderlich)

Unterstützte USB-Formate:

- USB- oder Speicher-Dateiformat: FAT12, FAT16, FAT32 (Abschnittsgröße: 512 Byte)
- MP3-Bitrate
(Übertragungsgeschwindigkeit): 32 – 320 Kbit/s und variable Bitrate
- Die Verschachtelung von Verzeichnissen ist auf maximal 8 Ebenen beschränkt.
- Anzahl der Alben/Ordner: maximal 99
- Anzahl der Tracks/Titel: maximal 999
- ID3-Tag (Version 2.0 oder höher)
- Dateiname in Unicode UTF8 (maximale Länge: 32 Byte)

Nicht unterstützte USB-Formate:

- Leere Alben: Ein leeres Album ist ein Album, das keine MP3-/WMA-Dateien enthält und im Display nicht angezeigt wird.
- Nicht unterstützte Dateiformate werden übersprungen. So werden z. B. Word-Dokumente (.doc) oder MP3-Dateien mit der Erweiterung ".dlf" ignoriert und nicht wiedergegeben.
- WMA-, AAC-, WAV-, PCM-Audiodateien
- DRM-geschützte WMA-Dateien (.wav, .m4a, .m4p, .mp4, .aac)
- WMA-Dateien im Lossless-Format

RDS-Programmtypen

NO TYPE	Kein RDS-Programmtyp
NEWS	Nachrichten
AFFAIRS	Politik und Aktuelles
INFO	Spezielle Informationsprogramme
SPORT	Sport
EDUCATE	Bildung und Weiterbildung
DRAMA	Hörspiele und Literatur
CULTURE	Kultur, Religion und Gesellschaft
SCIENCE	Wissenschaft
VARIED	Unterhaltungsprogramme
POP M	Popmusik
ROCK M	Rockmusik
MOR M	Unterhaltungsmusik
LIGHT M	Leichte Klassik
CLASSICS	Klassische Musik
OTHER M	Spezielle Musikprogramme
WEATHER	Wetter
FINANCE	Finanzen
CHILDREN	Kinderprogramme
SOCIAL	Gesellschaftsnachrichten
RELIGION	Religion
PHONE IN	Anrufsendungen
TRAVEL	Reiseprogramme
LEISURE	Freizeit
JAZZ	Jazzmusik
COUNTRY	Countrymusik
NATION M	Einheimische Musik
OLDIES	Oldies
FOLK M	Folkmusik
DOCUMENT	Dokumentation
TES	Wecktest
ALARM	Alarm

9 Fehlerbehebung



Warnung

- Öffnen Sie auf keinen Fall das Gehäuse des Geräts.

Bei eigenhändigen Reparaturversuchen verfällt die Garantie.

Wenn Sie bei der Verwendung dieses Geräts Probleme feststellen, prüfen Sie bitte die folgenden Punkte, bevor Sie Serviceleistungen anfordern. Besteht das Problem auch weiterhin, besuchen Sie die Philips Website unter www.philips.com/support. Wenn Sie Philips kontaktieren, stellen Sie sicher, dass sich das Gerät in der Nähe befindet und die Modell- und Seriennummer verfügbar ist.

Keine Stromversorgung

- Stellen Sie sicher, dass das Netzteil des Geräts ordnungsgemäß angeschlossen ist.
- Stellen Sie sicher, dass die Steckdose an das Stromnetz angeschlossen ist.
- Die Energiesparfunktion schaltet das System automatisch aus, wenn Sie innerhalb von 15 Minuten nach der Titelwiedergabe keine Taste betätigt haben.

Kein Ton oder schlechte Tonqualität

- Einstellen der Lautstärke
- Überprüfen Sie, ob die Lautsprecher korrekt angeschlossen sind.
- Überprüfen Sie, ob die abisolierten Lautsprecherkabel eingeklemmt sind.

Die Fernbedienung funktioniert nicht

- Wählen Sie die passende Quelle zunächst über die Fernbedienung statt über das Hauptgerät aus, bevor Sie eine Funktionstaste betätigen.
- Verringern Sie den Abstand zwischen der Fernbedienung und dem Gerät.
- Achten Sie beim Einsetzen der Batterie auf die korrekte Lage der Pole ("+" / "-"-Zeichen) gemäß Angabe.
- Tauschen Sie die Batterie aus.

- Richten Sie die Fernbedienung direkt auf den Sensor, der sich auf der Vorderseite des Geräts befindet.

Audio- oder Untertitelsprachen können nicht eingestellt werden

- Die Disc wurde ohne Ton bzw. ohne Untertitel in mehreren Sprachen aufgenommen.
- Die Einstellung der Audio- bzw. Untertitelsprache ist auf der Disc nicht zugelassen.


Wenn Sie den Fernseher einschalten, schaltet sich das Home Entertainment-System automatisch ein.

- Dieser Vorgang ist normal, wenn Sie Philips EasyLink (HDMI-CEC) benutzen. Damit das Home Entertainment-System unabhängig funktioniert, deaktivieren Sie EasyLink.

Keine Disc erkannt

- Legen Sie eine Disc ein.
- Überprüfen Sie, ob die Disc vielleicht mit der Oberseite nach unten eingelegt wurde.
- Warten Sie, bis die Kondensfeuchtigkeit auf der Linse verschwunden ist.
- Reinigen oder ersetzen Sie die CD.
- Verwenden Sie eine finalisierte CD bzw. eine Disc mit dem korrekten Format.

Die Disc wird nicht wiedergegeben

- Legen Sie eine lesbare Disc so ein, dass die beschriftete Seite zu Ihnen zeigt.
- Prüfen Sie den Disc-Typ, das Farbsystem und den Regional-Code. Überprüfen Sie die Disc auf Kratzer oder Verschmutzungen.
- Drücken Sie die Taste , um das Systemeinrichtungsmenü zu verlassen.
- Deaktivieren Sie das Passwort für die Kindersicherung, oder ändern Sie die Sicherungsstufe.
- Im Innern des Geräts ist Feuchtigkeit kondensiert. Entnehmen Sie die Disc, und lassen Sie das System etwa eine Stunde lang ausgeschaltet. Ziehen Sie den Netzstecker, und schließen Sie ihn wieder an. Schalten Sie anschließend das System erneut ein.

Es wird kein Bild angezeigt.

- Überprüfen Sie die Videoverbindung.
- Stellen Sie den Fernseher auf den richtigen Videoeingangskanal ein.

Schwarzweißbild oder verzerrtes Bild

- Die Disc stimmt nicht mit dem Farbsystemstandard des Fernsehers überein (PAL/NTSC).
- Manchmal ist das Bild leicht verzerrt. Dies ist keine Fehlfunktion.
- Reinigen Sie die Disc.

Das Seitenverhältnis des Fernsehbildschirms kann nicht geändert werden, obwohl das TV-Anzeigeformat konfiguriert wurde.

- Das Seitenverhältnis ist auf der eingelegten DVD festgelegt.
- Bei manchen TV-Systemen kann das Seitenverhältnis nicht geändert werden.

Keine Wiedergabe von DivX-Videodateien möglich.

- Stellen Sie sicher, dass die DivX-Videodatei vollständig ist.
- Stellen Sie sicher, dass die Erweiterung des Dateinamens korrekt ist.
- Aufgrund von Digital Rights-Problemen können die DRM-geschützten Videodateien nicht über eine analoge Videoverbindung (z. B. Composite, Component oder Scart) wiedergegeben werden. Übertragen Sie den Videoinhalt auf eine Disc, und geben Sie die Dateien so wieder.

EasyLink funktioniert nicht.

- Vergewissern Sie sich, dass das Home Entertainment-System mit einem EasyLink-Fernseher der Marke Philips verbunden und die EasyLink-Option eingeschaltet ist.
- Bei Fernsehern von anderen Herstellern könnte HDMI CEC anders heißen. Überprüfen Sie das Benutzerhandbuch, um Informationen zur Aktivierung zu finden.

Einige Dateien auf dem USB-Gerät werden nicht angezeigt

- Die Anzahl der Ordner oder Dateien auf dem USB-Gerät überschreitet

ein bestimmtes Limit. Dies ist keine Fehlfunktion.

- Die Formate dieser Dateien werden nicht unterstützt.

Das USB-Gerät wird nicht unterstützt.

- Das USB-Gerät ist nicht mit dem Gerät kompatibel. Versuchen Sie ein anderes Gerät.

Schlechter Radioempfang

- Erhöhen Sie den Abstand vom Gerät zu Fernsehern oder Videorecordern.
- Ziehen Sie die UKW-Antenne ganz heraus.

Schlechter Radioempfang

- Erhöhen Sie den Abstand vom Gerät zu Fernsehern oder Videorecordern.
- Verbinden Sie die im Lieferumfang enthaltene Antenne, und ziehen Sie sie vollständig aus.

Selbst nach erfolgreicher Herstellung einer Bluetooth-Verbindung ist die Musikwiedergabe über das Gerät nicht möglich.

- Das Gerät kann nicht verwendet werden, um Musik über diese Einheit kabellos wiederzugeben.

Nach Herstellung einer Verbindung mit einem Bluetooth-fähigen Gerät ist die Audioqualität schlecht.

- Der Bluetooth-Empfang ist schlecht. Platzieren Sie das Gerät näher an dieser Einheit, oder entfernen Sie mögliche Hindernisse zwischen den Geräten.

Bluetooth kann keine Verbindung mit dieser Einheit herstellen.

- Das Gerät unterstützt nicht die für das Hauptgerät erforderlichen Profile.
- Die Bluetooth-Funktion des Geräts ist nicht aktiviert. Anweisungen zum Aktivieren dieser Funktion finden Sie im Benutzerhandbuch des Geräts.
- Dieses Gerät befindet sich nicht im Kopplungsmodus.
- Dieses Gerät ist bereits mit einem anderen Bluetooth-fähigen Gerät verbunden.

Schalten Sie dieses Gerät ab, und versuchen Sie dann erneut.

- Wenn Sie über NFC koppeln und verbinden, stellen Sie sicher, dass:
 - Sie sowohl die Bluetooth- als auch die NFC-Funktionen auf Ihrem Gerät aktiviert haben.
 - Sie den NFC-Bereich an den entsprechenden Bereich des Lautsprechers gehalten haben, bis ein akustisches Signal ertönt.

Das gekoppelte Mobilgerät verbindet sich wiederholt und unterbricht die Verbindung dann wieder.

- Der Bluetooth-Empfang ist schlecht. Platzieren Sie das Gerät näher an dieser Einheit, oder entfernen Sie mögliche Hindernisse zwischen den Geräten.
- Einige Mobiltelefone verbinden sich wiederholt und unterbrechen die Verbindung dann wieder, wenn Sie Anrufe tätigen oder beenden. Dies ist kein Zeichen für eine Fehlfunktion des Geräts.
- Bei einigen Geräten wird die Bluetooth-Funktion möglicherweise im Rahmen einer Energiesparfunktion automatisch deaktiviert. Dies ist kein Zeichen für eine Fehlfunktion des Geräts.

Die Zeitschaltuhr funktioniert nicht

- Stellen Sie die Uhrzeit korrekt ein.
- Schalten Sie die Zeitschaltuhr ein.

Die Uhrzeit-/Zeitschaltuhreinstellung wurde gelöscht

- Die Stromversorgung wurde unterbrochen bzw. das Gerät wurde vom Netz getrennt.
- Stellen Sie die Uhrzeit-/Zeitschaltuhreinstellungen erneut ein.

10 Hinweis

CE 0890

Änderungen oder Modifizierungen des Geräts, die nicht ausdrücklich von WOOX Innovations genehmigt wurden, können zum Erlöschen der Betriebserlaubnis führen.

Hiermit erklärt WOOX Innovations, dass dieses Produkt den grundlegenden Anforderungen und anderen relevanten Bestimmungen der Richtlinie 1999/5/EG entspricht. Die Konformitätserklärung finden Sie unter www.philips.com/support.



Ihr Gerät wurde unter Verwendung hochwertiger Materialien und Komponenten entwickelt und hergestellt, die recycelt und wiederverwendet werden können.



Befindet sich dieses Symbol (durchgestrichene Abfalltonne auf Rädern) auf dem Gerät, bedeutet dies, dass für dieses Gerät die Europäische Richtlinie 2002/96/EG gilt. Informieren Sie sich über die örtlichen Bestimmungen zur getrennten Sammlung elektrischer und elektronischer Geräte. Richten Sie sich nach den örtlichen Bestimmungen und entsorgen Sie Altgeräte nicht über Ihren Hausmüll. Durch die korrekte Entsorgung Ihrer Altgeräte werden Umwelt und Menschen vor möglichen negativen Folgen geschützt.

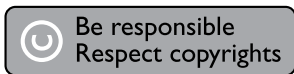


Ihr Produkt enthält Batterien, die der Europäischen Richtlinie 2006/66/EG unterliegen. Diese dürfen nicht mit dem normalen Hausmüll entsorgt werden. Bitte informieren Sie sich über die örtlichen Bestimmungen zur gesonderten Entsorgung von Batterien, da durch die korrekte Entsorgung Umwelt und Menschen vor möglichen negativen Folgen geschützt werden.

Umweltinformationen

Auf überflüssige Verpackung wurde verzichtet. Die Verpackung kann leicht in drei Materialtypen getrennt werden: Pappe (Karton), Styropor (Polsterung) und Polyethylen (Beutel, Schaumstoff-Schutzfolie).

Ihr Gerät besteht aus Werkstoffen, die wiederverwendet werden können, wenn das Gerät von einem spezialisierten Fachbetrieb demontiert wird. Bitte beachten Sie die örtlichen Vorschriften zur Entsorgung von Verpackungsmaterial, verbrauchten Batterien und Altgeräten.



Dieses Produkt verwendet eine Kopierschutztechnologie, die durch US-Patente sowie durch andere Urheberrechte der Rovi Corporation geschützt ist. Rückentwicklung (Reverse Engineering) und Disassemblierung sind nicht zulässig.

Der Name und das Logo von Bluetooth® sind eingetragene Marken von Bluetooth SIG, Inc., und die Verwendung dieser Marken durch WOOX Innovations Limited erfolgt unter Lizenz.



Das N-Zeichen ist ein Warenzeichen oder eine eingetragene Marke von NFC Forum, Inc. in den Vereinigten Staaten und in anderen Ländern.



HDMI, HDMI Logo und High-Definition Multimedia Interface sind Marken oder eingetragene Marken von HDMI Licensing LLC in den Vereinigten Staaten und anderen Ländern.



"DVD Video" ist eine eingetragene Marke der DVD Format/Logo Licensing Corporation.



ÜBER DIVX VIDEO: DivX® ist ein digitales Videoformat, das von DivX, LLC, einem Tochterunternehmen der Rovi Corporation, entwickelt wurde. Dies ist ein offizielles DivX Certified®-Gerät, das DivX-Videos wiedergibt. Weitere Informationen sowie Software-Tools zur Konvertierung Ihrer Dateien in DivX-Videos erhalten Sie unter divx.com.

ÜBER DIVX VIDEO-ON-DEMAND: Dieses DivX Certified®-Gerät muss registriert werden, um erworbene DivX Video-On-Demand- (VOD-) Filme wiedergeben zu können. Um einen Registrierungscode zu erhalten, suchen Sie im Einrichtungsmenü Ihres Geräts den Abschnitt für DivX VOD. Weitere Information darüber, wie Sie Ihre Registrierung abschließen, finden Sie unter vod.divx.com.

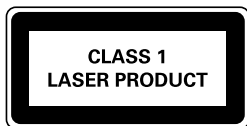
DivX®, DivX Certified® und zugehörige Logos sind Marken der Rovi Corporation oder ihrer Tochterunternehmen und werden unter Lizenz verwendet.



Hergestellt unter der Lizenz von Dolby Laboratories.

"Dolby" und das Doppel-D-Symbol sind Marken von Dolby Laboratories.

Dieses Gerät ist mit diesem Etikett versehen:



Hinweis

- Das Typenschild befindet sich auf der Rückseite des Geräts.



Specifications are subject to change without notice
2015 © WOOX Innovations Limited. All rights reserved.
Philips and the Philips' Shield Emblem are registered trademarks of
Koninklijke Philips N.V. and are used by WOOX Innovations Limited
under license from Koninklijke Philips N.V.

BTD7170_12_UM_V6.0

