



Smart9 SmartWatch

Bedienungsanleitung



Inhaltsverzeichnis

Inhalt	Seitenzahl
Sicherheitshinweis	1
Einführung	2 - 3
Telefonfunktion	4 - 6
Einstellungen	7 - 11
Fehlerbehebung	12 - 13

Sicherheitshinweis

Vor Gebrauch Lesen Sie bitte die Bedienungsanleitung sorgfältig durch.

*Nur original Akku, Ladegerät und Zubehör werden unterstützt. Wir werden keine Verantwortung für die von Fremdzubehör verursachten Folgen übernehmen.

*Zerlegen oder modifizieren Sie die SmartWatch nicht, sonst kann es zu Beschädigungen kommen. Wenden Sie sich im Falle einer Demontage bitte an technisches Fachpersonal.

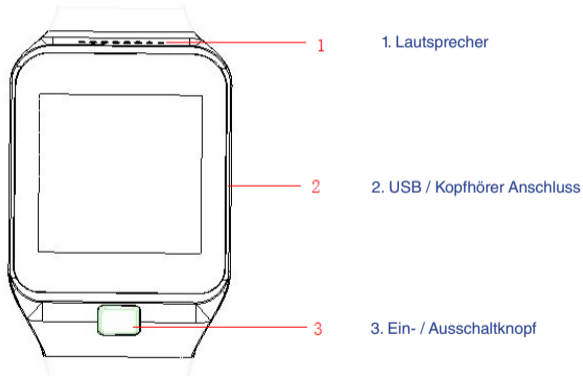
*Verwenden Sie keine Lösungen wie Benzin, Dünger oder Alkohol um die Hülle zu reinigen. Säubern Sie den Bildschirm mit einem sauberen Tuch und nicht mit ätzenden Chemikalien etc.

*Legen Sie die Smart Watch nicht in die Sonne, Nebel oder Rauch. Halten Sie die Uhr trocken. Nutzen Sie die Uhr nicht an nassen Orten, wie zum Beispiel im Badezimmer. Diese Uhr ist nicht wasserfest.

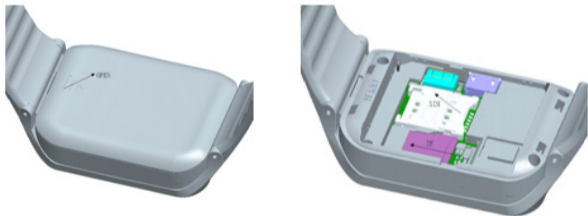
*Bewahren Sie die Smart Watch sicher und außerhalb der Reichweite von Kindern auf.

1. Einführung

1.1 Einführung Grundfunktionen



1.2 Herausnehmbarer Akku – Abbildung wie man diese in die Uhr legt:



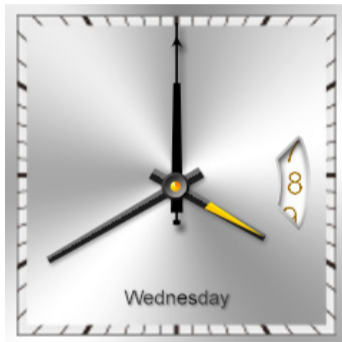
2. Telefonfunktion

Funktionseinleitung

Diese Smart Watch unterstützt GSM Quad Band SIM-Karten (850MHZ, 900MHZ, 1800MHZ, 1900MHZ) und TF -Speicherkarten. Die Smart9 ist nicht nur eine intelligente Uhr, durch die integrierte Bluetooth Funktion können Sie Ihre Smartphone Daten auf die Uhr übertragen. Daten wie Musik, Anrufe, Anrufliste, Telefonbuch, SMS, E-Mail, Facebook, Skype, Twitter , Wetter ect. können ganz leicht synchronisiert werden.

Mit der integrierten Bluetooth-Funktion können Sie eine Verbindung mit Kalender, MP3, MP4, Bluetooth-Headsets, Radios, Alarmanlagen, Sprachaufzeichnungsgeräten, Taschenrechnern, Schlafmonitoren, Schrittzählern, Fernsteuerungen und vielem mehr aufbauen.

2.1 Standby Uhr 2.2 Hauptmenü



Im Hauptmenü wird Uhrzeit und Datum angezeigt. Sie können über die Icons unten aufrufen: 1. Verpasste Anrufe, 2. den Schrittzähler und 3. Telefoneinstellungen.

2.3 Funktionsmenü



Diese Funktionen stehen Ihnen zur Verfügung: Anrufe ansehen, Nachrichten lesen, Erinnerungen, Schrittzähler, Bluetooth einstellen, Schlaf-Beobachter, Musik abspielen, Radio, Kalender, Wecker und vieles mehr.

3. Einstellungen

3.1 Bluetooth Einstellungen

Optionen	Funktionen
Bluetooth aktivieren	In den Bluetooth Einstellungen können Sie Bluetooth ein- und ausschalten
Freisprecheinrichtungen suchen	Nach der Aktivierung können Sie über Bluetooth mit Freisprecheinrichtungen kommunizieren.
Mein Gerät	Hier wird Ihr Gerätenamen angezeigt
Verbundene Geräte	Zeigt die verbundenen Geräte an.

3.2 Auf Werkseinstellungen zurücksetzen

Die SmartWatch wird auf Werkseinstellungen zurückgesetzt, wenn Sie diese Funktion auswählen. Sollten Sie nach einem Passwort gefragt werden, geben Sie bitte das Standardpasswort „1122“ ein.

3.3 Musikplayer

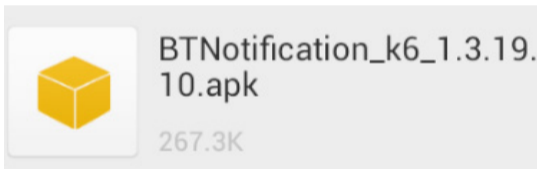
Mit dem integrierten Musikplayer können Sie Ihre Musik abspielen und die Musik sogar als Klingelton einstellen. Bitte beachten Sie: Die MP3-Dateien können nur abgespielt werden, wenn diese vorher in dem Verzeichnis „Audio Player“ abgespeichert wurden.

3.4 FM radio

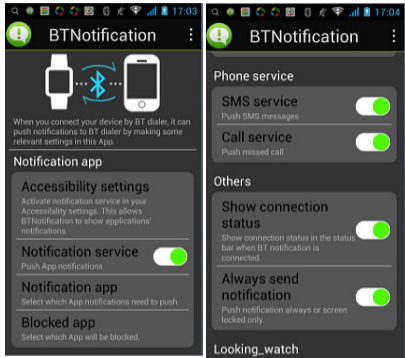
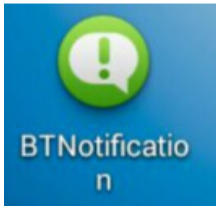
Schließen Sie die Kopfhörer an, um über Ihre SmartWatch Radio zu hören. Das Kopfhörer-Kabel dient gleichzeitig als Antenne für den Radioempfang.

3.5 App für Android-Smartphone installieren

1. Sie müssen zuerst die Android-App auf Ihrem Smartphone installieren, um die Daten optimal zu synchronisieren. Klicken Sie auf „App Quick“ und scannen Sie den QR-Code in Ihrer SmartWatch mit Ihrem Smartphone (evt. benötigen Sie einen QR-Code scanner. Laden Sie sich dafür einen kostenlosen QR-Code-Scanner aus dem Play Store). Laden Sie die „APK“-Datei auf Ihr Smartphone herunter und installieren Sie diese.

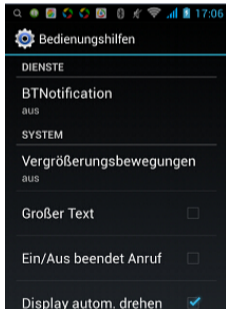


2. Wenn Sie die Push-Benachrichtigungen Ihres Smartphones auf Ihrer Uhr erhalten möchten, öffnen Sie die App und klicken Sie auf das grüne Icon (siehe unten). Stellen Sie bitte sicher, dass ihr Smartphone mit der Smartwatch über Bluetooth verbunden ist.

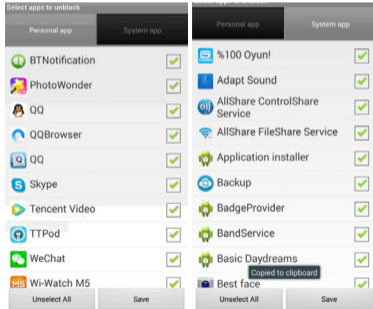


Sie können hier nun auswählen, welche Nachrichten auf Ihre Uhr übertragen werden sollen.

3. Wählen Sie die „Bedienungshilfen“ auf der Smartwatch aus, um Nachrichten über Bluetooth zu übertragen. „An“ bedeutet, die Funktion ist aktiviert.



4. Im Menüpunkt „Notification App“ in der App auf dem Smartphone können Sie auswählen, welche App-Nachrichten auf die Uhr übertragen werden sollen.



4. Fehlerbehebung

Sollten Sie Probleme bei der Nutzung der SmartWatch haben, folgen Sie bitte den unten aufgeführten Lösungsmöglichkeiten. Wenn die Probleme trotz allem noch vorhanden sind, wenden Sie sich bitte an den Händler oder das zuständige Wartungspersonal.

Die Smart Watch lässt sich nicht einschalten

- Drücken Sie die „on“ Taste, bis das Startbild erscheint.
- Überprüfen Sie die Akkukapazität.
- Prüfen Sie, ob die Batterie schlechten Kontakt hat, entfernen Sie diese und legen Sie die Batterie erneut ein, schalten Sie dann die Smart Watch neu.

Keine Rückmeldung für einige Minuten

- Drücken Sie die „off“ Taste.
- Nehmen Sie den Akku heraus und legen Sie diese nach einigen Sekunden wieder ein.

Nutzungszeit ist zu kurz

- Achten Sie darauf, Hintergrundprogramme geschlossen zu haben.
- Achten Sie darauf, dass Sie den Akku ausreichend geladen haben (mind. 3 Stunden).
- Wenn das Ladekabel defekt ist, kann die Akkuanzeige falsch laufen. Bitte warten Sie ca. 20 Minuten nach Entfernen des Ladegerätes um eine genaue Anzeige zu erhalten.

Das Netzwerk kann keine Verbindung herstellen

- Versuchen Sie es an einem anderen Ort.
- Bitte bestätigen Sie den Netzdienstort von Ihrem Netzwerkanbieter.
- Achten Sie darauf, dass die SIM-Karte bei Ihrem Netzwerkanbieter aktiv ist.
- Versuchen Sie, das Netzwerk manuell einzustellen.
- Bitte versuchen Sie es später, wenn das Netzwerk ausgelastet ist.

Auf der Smart Watch lässt sich keine Nummer wählen

- Achten Sie darauf, dass die Telefon Nr. richtig ist und drücken Sie die Anruftaste.
- Überprüfen Sie bitte die Landesvorwahl und Ortsvorwahl.
- Achten Sie darauf, dass das Telefon nicht besetzt ist.
- Prüfen Sie ob Sie genügend Guthaben auf Ihrer SIM-Karte haben.

- Rufen Sie Ihre Register Informationen von Ihrem Netzwerkanbieter ab (wie Grenze, Sim Karten Gültigkeit usw.)
- Achten Sie darauf, dass Sie nicht das Anruf-Limit erreicht haben.

Musik kann nicht abgespielt werden

- Überprüfen Sie, ob das Musikformat von der SmartWatch unterstützt wird.
- Prüfen Sie, ob die Musik auf der SmartWatch gespeichert wurde. Öffnen Sie dafür „Meine Musik“. Dort können Sie Ihre Playlisten verwalten.

SMS-Nachrichten können nicht synchronisiert werden

- Haben Sie die erforderliche App auf Ihrem Smartphone herunter geladen und installiert?
- Überprüfen Sie, ob die Bluetooth-Benachrichtigungsfunktion in der App installiert ist.

Hinweis

Die Smart9 enthält eine (wiederaufladbare) Lithium-Batterie.

Sind die Batterien „leer“ oder lassen sich die Akkus nicht mehr aufladen, dürfen Sie nicht in den Hausmüll. Altbatterien enthalten möglicherweise Schadstoffe, die Umwelt und Gesundheit schaden können.

Bitte geben Sie die Batterien/Akkus im Handel oder an den Recyclinghöfen der Kommunen ab. Die Rückgabe ist unentgeltlich und gesetzlich vorgeschrieben. Bitte werfen Sie nur entladene Batterien in die aufgestellten Behälter und kleben Sie (wenn möglich) bei Lithium-Batterien die Pole ab. Alle Batterien und Akkus werden wieder verwertet. So lassen sich wertvolle Rohstoffe wie Eisen, Zink, Mangan oder Nickel wieder gewinnen.

Die Umwelt und NINETEC sagen Dankeschön.



NINETEC GmbH
Daimlerstraße 1
68753 Waghäusel / Germany
www.ninetec.de



WEEE-Reg.-Nr.: DE33832966

Die Mülltonne bedeutet: Batterien und Akkus dürfen nicht in den Hausmüll.