

**Die Hörbox  
für Kids!**



**tigerbox**

---

Handbuch

## Inhaltsverzeichnis

|                               |    |
|-------------------------------|----|
| Produkt-Highlights            | 4  |
| Schnellstart                  | 5  |
| Die tigerbox in der Übersicht |    |
| Tasten und Anschlüsse         | 6  |
| Die tigerbox im Detail        |    |
| Akku                          | 8  |
| Abschaltfunktion              | 9  |
| Bluetooth                     | 9  |
| Micro-SD-Karten-Modus         | 12 |
| AUX-IN Modus                  | 15 |
| Weitere Features              |    |
| Moduswechsel                  | 16 |
| Kopfhöreranschluss            | 16 |
| Reset-Funktion                | 16 |
| LED-Leuchtstreifen            | 17 |
| Störung/Abhilfe               |    |
| Keine Funktion                | 18 |
| Kein Ton                      | 18 |
| Technische Daten              | 19 |
| Verbote                       | 20 |
| Sicherheitshinweise           | 21 |
| Garantie                      | 24 |




### Vielen Dank,

dass Sie sich für die tigerbox entschieden haben!  
Bitte machen Sie sich vor dem Gebrauch mit den Einzelheiten  
des Lautsprechers vertraut.


Wir wünschen Ihnen und Ihren Kindern viel (Hör-)Spaß!  
Ihr tigerbox-Team aus Hamburg

## Produkt-Highlights




 Eindrucksvoller Klang durch Holzgehäuse



 LEDs, die auf Musik reagieren - bei Bedarf abschaltbar




 Micro-SD-Kartenslot für eigene Inhalte



 Ideal für unterwegs dank Trageschleufe



 Funktioniert mit allen Bluetooth-fähigen Smartphones und Tablets. Einfach tigertones oder alternativen Streaming Dienst starten und loshören

## Schnellstart

1. Akku laden und tigerbox einschalten
2. Mit Telefon über Bluetooth (Gerätename „tigerbox“) verbinden
3. Musik-Quelle auswählen

**Fertig!**



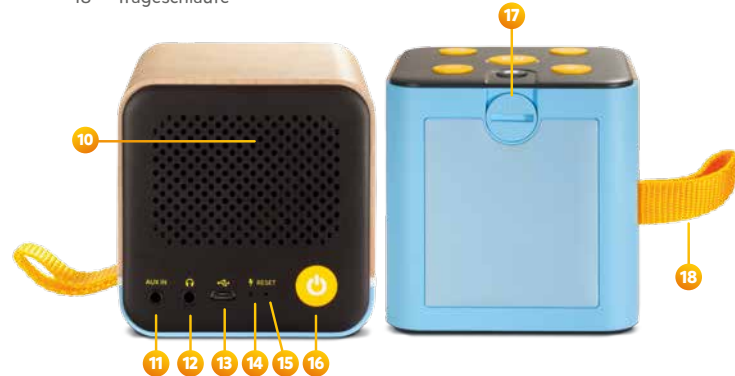
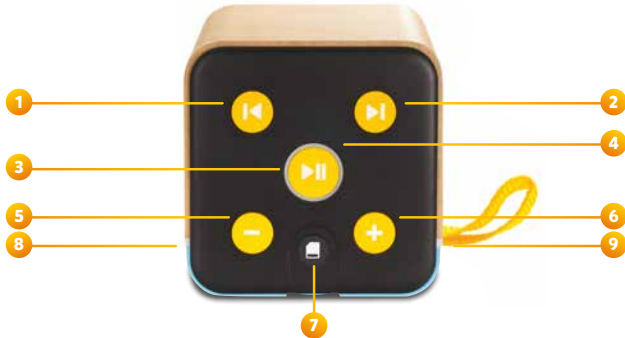
**Tipp: Direkt mit tigertones verbinden**

## Die tigerbox in der Übersicht

### Tasten und Anschlüsse

- 1 Taste Titelanfang / voriger Titel / Bluetooth Pairing
- 2 Taste nächster Titel
- 3 Taste Play / Pause
- 4 Modusanzeige LED-Ring (Bluetooth, SD/TF card, AUX IN)
- 5 Taste Lautstärke verringern
- 6 Taste Lautstärke erhöhen
- 7 Funktionstaste: Bluetooth > SD/TF > AUX IN
- 8 LED-Leuchtbreife links

- 9 LED-Leuchtbreife rechts
- 10 Lautsprecher
- 11 AUX IN Anschluss
- 12 Kopfhöreranschluss
- 13 Micro-USB Anschluss (zum Laden des Akkus)
- 14 LED Ladestatus
- 15 Reset
- 16 Ein-/Ausschalter
- 17 Abdeckung Micro-SD-Karte (Kartenslot unter der Abdeckung)
- 18 Trageschleife



## Die tigerbox im Detail

### Akku

Um Schäden am Akku zu vermeiden, ist dieser werkseitig nur halb aufgeladen. Laden Sie den Akku vor der ersten Benutzung vollständig auf.

1. Sie können den Akku des Lautsprechers an einem PC oder über einen Netzadapter (nicht im Lieferumfang enthalten) am Stromnetz aufladen.
2. Stellen Sie sicher, dass der Lautsprecher ausgeschaltet ist. Schließen Sie dann das mitgelieferte USB-Kabel in den Micro-USB-Anschluss auf der Rückseite des Lautsprechers (13). Das andere Ende des Kabels verbinden Sie dann mit einer USB-Stromquelle (z.B. Computer oder Powerbank).
3. Während des Aufladens leuchtet die LED-Ladeleuchte (14) auf der Rückseite rot. Wenn die LED nicht mehr leuchtet, ist der Akku vollständig geladen. Bei leerem Akku dauert der Ladevorgang ca. 3 Stunden.
4. Bei Benutzung des Lautsprechers gibt es rechtzeitig einen Hinweis, wenn der Akku wieder geladen werden muss. Eine Stimme sagt dann: „Dein Akku ist bald leer, bitte aufladen“. Der Akku hat dann noch ca. 20 % Kapazität. Bei Benutzung des Lautsprechers wird die Ansage alle 15 Minuten wiederholt.

### Abschalt-Funktion

Nach 8 Minuten ohne Audio-Signal schaltet sich der Lautsprecher automatisch aus, um Stromverbrauch zu vermeiden.

#### Hinweise

- Der Lautsprecher kann während des Ladevorgangs benutzt werden. Die Ladezeit verlängert sich dadurch.
- Ist der Akku komplett entladen, dauert es ca. 10 bis 15 Minuten nach Ladebeginn, bis der Lautsprecher wieder benutzt werden kann.
- Laden Sie den Lautsprecher möglichst nur bei normalen Raumtemperaturen.
- Bei Nichtbenutzung des Lautsprechers über einen längeren Zeitraum laden Sie den Akku möglichst 1x im Monat. Dadurch bleibt die Kapazität des Akkus länger erhalten.

### Bluetooth

#### **Mit Bluetooth verbinden**

Beachten Sie auch die Bedienungsanleitung Ihres mobilen Gerätes. Unter Umständen ist ein Passwort erforderlich. Geben Sie dann 0000 ein.

1. Drücken und halten Sie die Ein-/Ausschalttaste auf der Rückseite des Gerätes (16). Eine Kinderstimme und ein kurzer Signalton ertönen.
2. Der LED-Ring um die Play-Taste blinkt jetzt gelb.



3. In der Liste der Bluetooth-Geräte auf Ihrem Mobilgerät sollte der Name „tigerbox“ zu sehen sein. Tippen Sie auf „tigerbox“, um Ihr Mobilgerät mit dem Lautsprecher zu verbinden.
4. Bei erfolgreicher Verbindung ertönt ein kurzer Signalton und der LED-Ring leuchtet jetzt permanent gelb.
5. Wählen Sie auf Ihrem Mobilgerät die Musik oder Audiodatei, die Sie gerne hören möchten.
6. Um den Lautsprecher auszuschalten, drücken und halten Sie wieder die Ein-/Ausschalttaste auf der Rückseite.

### Funktionen im Bluetooth-Modus

1. Drücken Sie die Play-Taste (3), um den Abspielvorgang zu beginnen. Durch nochmaliges Drücken dieser Taste wird die Wiedergabe unterbrochen. Möchten Sie die Wiedergabe fortsetzen, drücken Sie die Play-Taste erneut. Die Wiedergabe wird an der unterbrochenen Stelle fortgesetzt.
2. Durch Drücken der Tasten **+** oder **-** (5 und 6) können Sie die Lautstärke erhöhen oder reduzieren. Bei Erreichen der maximalen Lautstärke bzw. bei Stummschaltung ertönt ein kurzer akustischer Signalton.
3. Kurzes Drücken der Taste **▶|** (2) bewirkt, dass Sie zum nächsten Titel gelangen.
4. Kurzes Drücken der Taste **◀|** (1) bewirkt, dass Sie zum Anfang des laufenden Titels gelangen. Durch zweimaliges kurzes Drücken gelangen Sie zum Anfang des vorigen Titels.

### Vom Mobilgerät trennen

Sie haben folgende Möglichkeiten, um die Bluetooth Verbindung zu trennen:

- Schalten Sie den Lautsprecher wie oben beschrieben aus oder
- Trennen Sie die Bluetooth Verbindung an Ihrem Mobilgerät oder
- Wechseln Sie durch Drücken der Funktionstaste (7) die Funktion, entweder in den SD-Karten- oder in den AUX-Modus. Dazu muss eine SD-Karte eingelegt oder das AUX Kabel angeschlossen sein.

### Automatische Wiederverbindung

Sobald Sie den Lautsprecher in den Bluetooth-Modus schalten, sucht er automatisch nach Mobilgeräten, mit denen der Lautsprecher vorher bereits einmal verbunden war. Wird ein solches Gerät gefunden, erfolgt eine automatische Bluetooth-Verbindung. Wird kein bereits bekanntes Mobilgerät innerhalb einiger Sekunden gefunden, ist der Lautsprecher für eine neue Bluetooth-Verbindung bereit.

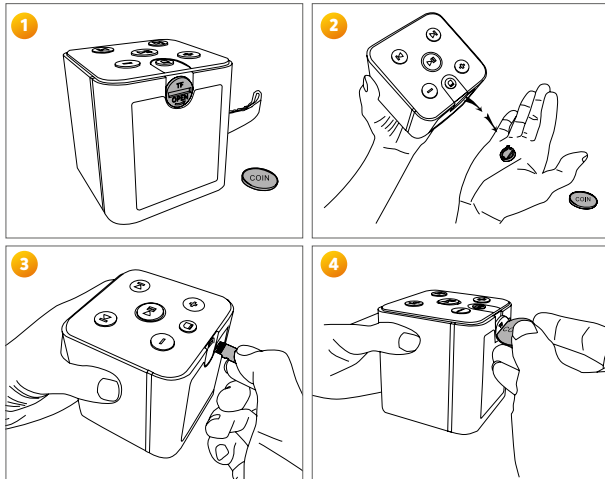
### Umschalten vom Verbindungsmodus in den Suchmodus

Für den Fall, dass der Lautsprecher mit einem Mobilgerät verbunden ist, Sie ihn aber mit einem anderen Mobilgerät verbinden möchten, drücken und halten Sie die Taste **◀|** (1), bis der gelbe LED-Ring (4) blinkt und ein akustisches Signal ertönt. Der Lautsprecher ist nun für eine neue Bluetooth Verbindung bereit.




## Micro-SD-Karten-Modus

Die nachfolgenden Abbildungen veranschaulichen, wie Sie eine Micro-SD-Karte in den Kartenslot (17) einlegen:



1. Bevor Sie eine Micro-SD-Karte einlegen, stellen Sie sicher, dass der Lautsprecher ausgeschaltet ist.
2. Um die Abdeckung des Kartenslots zu öffnen, benutzen Sie am besten eine Münze (z.B. 10 Cent) und stecken diese in den Schlitz der Abdeckung.
3. Drehen Sie die Abdeckung gegen den Uhrzeigersinn (Pfeilmarkierung) bis zum Anschlag und entfernen Sie die Abdeckung, indem Sie den Lautsprecher drehen und eine Hand offenhalten. Die Abdeckung sollte dann herausfallen.
4. Führen Sie die Micro-SD-Karte (auch TF-Karte genannt) in den Kartenslot. Die Seite mit den goldenen Pins muss zuerst eingeführt werden und nach unten zeigen.
5. Drücken Sie die Karte leicht nach unten, bis sie hörbar einrastet.
6. Setzen Sie die Abdeckung wieder auf den Kartenslot und verschließen Sie sie wiederum mit einer Münze, in dem Sie die Abdeckung im Uhrzeigersinn bis zum Anschlag drehen.

### Wiedergabe von der Micro-SD-Karte

1. Schalten Sie den Lautsprecher ein.
2. Drücken Sie die Funktionstaste  (7) einmal kurz, um in den SD-Kartenmodus zu gelangen. Der LED Ring (4) leuchtet nun blau.
3. Die Wiedergabe von der Micro-SD-Karte erfolgt nun automatisch.

4. Drücken Sie die Play-Taste (3), um den Abspielvorgang zu beginnen. Durch nochmaliges Drücken dieser Taste wird die Wiedergabe unterbrochen. Möchten Sie die Wiedergabe fortsetzen, drücken Sie die Play-Taste erneut. Die Wiedergabe wird an der unterbrochenen Stelle fortgesetzt.
5. Durch Drücken der Tasten **+** oder **-** (5 und 6) können Sie die Lautstärke erhöhen oder reduzieren. Bei Erreichen der maximalen Lautstärke bzw. bei Stummschaltung ertönt ein kurzer akustischer Signalton.
6. Kurzes Drücken der Taste **▶|** (2) bewirkt, dass Sie zum nächsten Titel gelangen.
7. Kurzes Drücken der Taste **◀|** (1) bewirkt, dass Sie zum Anfang des laufenden Titels gelangen. Durch zweimaliges kurzes Drücken gelangen Sie zum Anfang des vorigen Titels.
8. Der SD-Karten-Modus ist mit einer Resume-Funktion ausgestattet. Sollten Sie den Lautsprecher ausschalten oder in den Bluetooth-Modus wechseln, wird die Wiedergabe beim nächsten Wechsel in den Kartenmodus an der letzten Stelle fortgesetzt. Das ist insbesondere bei Hörbüchern sehr vorteilhaft. Dazu darf die SD-Karte zwischendurch nicht entfernt werden.

Anmerkung: Sie können nur in den SD-Karten-Modus wechseln, wenn auch eine SD-Karte eingelegt ist.

## AUX-IN Modus

1. Schalten Sie den Lautsprecher ein.
2. Stecken Sie das mitgelieferte 3,5 mm Audio-Kabel in die AUX-In Buchse (11). Der LED Ring leuchtet nun violett.
3. Verbinden Sie die andere Seite des Kabels mit dem entsprechenden Anschluss (meist als Kopfhörer-, AUX- oder Line-Out bezeichnet) eines Audiogeräts wie z.B. MP3-Player, Smartphone etc.
4. Starten Sie die Wiedergabe auf Ihrem Audiogerät.
5. Um die AUX-Funktion zu beenden, ziehen Sie das Kabel wieder vom Lautsprecher oder wechseln Sie durch Drücken der Funktionstaste (7) in den Bluetooth-Modus.

## Funktionen am Lautsprecher im AUX-Modus


1. Drücken Sie die Play-Taste (3), um den Abspielvorgang zu beginnen. Durch nochmaliges Drücken dieser Taste wird die Wiedergabe unterbrochen. Möchten Sie die Wiedergabe fortsetzen, drücken Sie die Play-Taste erneut. Die Wiedergabe wird an der unterbrochenen Stelle fortgesetzt.
2. Durch Drücken der Tasten **+** oder **-** (5 und 6) können Sie die Lautstärke erhöhen oder reduzieren. Bei Erreichen der maximalen Lautstärke bzw. bei Stummschaltung ertönt ein kurzer akustischer Signalton.





## Weitere Features

### Moduswechsel

1. Durch kurzes Drücken der Funktionstaste  (7) können Sie vom aktuellen Modus in einen anderen Modus wechseln. Voraussetzung ist, dass die Micro-SD-Karte eingelegt ist bzw. das AUX Kabel angeschlossen ist.
2. Jedes Drücken der Taste bewirkt den Wechsel zur nächsten Funktion: Bluetooth / SD-Karte / AUX

### Kopfhöreranschluss

1. Stecken Sie einen Kopfhörer mit einem 3,5 mm Klinkenanschluss in die Kopfhöreranschlussbuchse (12).
2. Die Wiedergabe erfolgt dann automatisch über den Kopfhörer. Über den Lautsprecher erfolgt keine Wiedergabe, er ist stummgeschaltet.
3. Möchten Sie die Wiedergabe über den Lautsprecher fortsetzen, ziehen Sie einfach das Kopfhörerkabel wieder aus der Anschlussbuchse.

### Reset-Funktion

In seltenen Fällen kann es passieren, dass der Lautsprecher sich aufhängt und nicht mehr reagiert. In diesem Fall ist es notwendig, dass Sie beim Lautsprecher einen Neustart vornehmen. Nehmen Sie dazu eine Büroklammer oder einen ähnlichen Gegenstand und stecken Sie den Gegenstand vorsichtig in die Reset Öffnung (15) auf der Rückseite des Gerätes und schalten Sie das

Gerät danach durch langes Drücken des Ein-/Aus Schalters wieder ein. Hinweis: Führen Sie kein Reset durch, wenn der Lautsprecher einwandfrei läuft.

### LED-Leuchtstreifen

Die beiden LED-Leuchtstreifen auf der linken und rechten Seite (8 und 9) leuchten im Takt der Musik. Sie haben die Möglichkeit, diese durch kurzes Drücken des Ein-/Aus Schalters (16) ein- oder auszuschalten.



## Störung / Abhilfe

### Keine Funktion:

- Laden Sie den Akku gegebenenfalls auf.
- Fall dies nicht hilft, führen Sie ein Reset durch.

### Kein Ton:

- Überprüfen Sie, ob eine Bluetooth-Verbindung besteht.
- Überprüfen Sie, ob Sie die korrekte Audioquelle ausgewählt haben.
- Stellen Sie sicher, dass die SD-Karte korrekt eingelegt ist, wenn Sie Titel über eine Micro-SD-Karte abspielen möchten.
- Überprüfen Sie, ob der Stecker des AUX-Kabels vollständig angeschlossen ist, wenn Sie Titel über die AUX-Funktion hören möchten.
- Ankommendes Telefonat: Ist der Lautsprecher mit einem Smartphone verbunden und kommt auf diesem Telefon ein Gespräch an, wird die Wiedergabe des laufenden Titels solange unterbrochen, bis das Telefonat beendet wurde.

## Technische Daten

|                          |  |
|--------------------------|--|
| Lautsprecher-Abmessungen | 85 mm (L) x 91 mm (B) x 86 mm (H)      |
| Gewicht                  | Ca. 298 g                              |
| Bluetooth                | Version 4.1                            |
| Unterstützte Profile     | A2DP, AVRCP, HFP                       |
| Reichweite               | Ca. 10 Meter (offenes Feld)            |
| Micro-SD-Kartenslot      | Unterstützte Kapazität Max. 64 GB      |
| Audioformate             | MP3 (32 kpps-320kpps), WAV             |
| Eingebauter Akku         | Lithium 3.7V 750 mA                    |
| Spielzeit                | bis zu 8 Stunden (bei 60 % Lautstärke) |
| Stromaufnahme            | Micro USB-Anschluss 5V, 500 mA         |
| Audio                    | Ausgangsleistung 3W                    |
| Frequenzgang             | 80Hz ~ 20.000 Hz                       |
| Input / Output           | AUX IN 800 mV RMS (10K Ohm)            |
| Kopfhöreranschluss       | 20 mV ~ 25 mV (32 Ohm)                 |
| Umgebungstemperatur      | 0 to 40°                               |

Dieses Produkt arbeitet im Frequenzbereich von 2400 bis 2483,5 MHz und sollte nur in einer normalen häuslichen Umgebung verwendet werden. Es eignet sich zur Verwendung in allen EU Ländern.





## Verbote

- Stellen Sie keine offenen Flammen, wie brennende Kerzen, auf oder in die Nähe des Produktes.
- Stellen Sie keine mit Flüssigkeiten gefüllten Gegenstände wie Vasen auf oder in die Nähe des Produktes.
- Verwenden oder bewahren Sie dieses Produkt nicht an Orten auf, in denen es direkter Sonneneinstrahlung, Hitze, übermäßigem Staub oder Vibrationen ausgesetzt ist.
- Bedienen Sie dieses Produkt nicht mit nassen Händen.
- Reinigen Sie dieses Produkt nicht mit Wasser oder anderen Flüssigkeiten.
- Blockieren Sie nicht die Schlitze und Öffnungen der tigerbox.
- Schieben Sie keine Fremdkörper in die Schlitze und Öffnungen der tigerbox
- Versuchen Sie nicht die tigerbox selbst zu öffnen. Im Inneren befinden sich keine vom Benutzer zu wartenden Teile.
- Ermöglichen Sie Kindern nicht den Zugriff auf Plastiktüten.
- Vorsicht: Es besteht Explosionsgefahr bei unsachgemäßem Austausch des Akkus. Der Akku kann und darf nicht selbst ausgebaut oder ausgetauscht werden.
- Bei der Entsorgung des Akkus sind die Entsorgungsvorschriften einzuhalten.
- Die tigerbox ist zur Verwendung bei gemäßigttem Klima geeignet.
- Benutzen Sie die tigerbox nicht in der Nähe von Wasser.

- Treten Sie nicht auf das Ladekabel und klemmen Sie es auch nicht ein. Seien Sie im näheren Bereich des Steckers und der Kabelanschlüsse besonders vorsichtig.
- Meiden Sie bei der Nutzung der tigerbox die Nähe starker Magnetfelder.
- Benutzen Sie die tigerbox nicht in nasser oder feuchter Umgebung wie Bad, Dampfküche oder in der Nähe von Schwimmbecken.
- Benutzen Sie das Gerät nicht bei Kondensationsgefahr.

## Sicherheitshinweise

- Kleinkinder sollten bei der Benutzung der tigerbox ordnungsgemäß beaufsichtigt werden.
- Die tigerbox ist nur für den Hausgebrauch und nicht für die industrielle oder gewerbliche Benutzung bestimmt.
- Die tigerbox darf weder Tropf- noch Spritzwasser ausgesetzt werden.
- Es dürfen keine offenen Flammen auf die tigerbox gestellt werden.
- Die Belüftung darf nicht behindert werden, indem Lüftungsöffnungen mit Gegenständen wie z.B. Zeitungen, Tischdecken oder Vorhängen abgedeckt werden.
- Stellen Sie sicher, dass die tigerbox in einer stabilen Position aufgestellt ist. Schäden, die durch Verwendung dieses Produktes in einer instabilen Position oder durch Nichtbeachtung der anderen in diesem Handbuch enthaltenen Warnungen entstehen, werden nicht durch die Garantie abgedeckt.





- Entfernen Sie niemals das Gehäuse der tigerbox.
- Stellen Sie die tigerbox niemals auf andere elektrische Geräte.
- Benutzen Sie zur Reinigung nur ein leicht befeuchtetes Tuch.
- Halten Sie die tigerbox von Hitzequellen wie Heizungen, Öfen oder Kerzen fern.
- Obwohl die tigerbox unter größter Sorgfalt und vor Auslieferung mehrmals überprüft wurde, können trotzdem wie bei jedem anderen elektrischen Gerät auch Probleme auftauchen. Trennen Sie die tigerbox im Falle einer Rauchentwicklung, starker Hitzeentwicklung oder jeder anderen unnatürlichen Erscheinung sofort vom Netz.
- Die tigerbox muss immer gut belüftet sein.
- Halten Sie Nagetiere vom Gerät fern. Nagetiere lieben es, an Kabeln zu nagen.
- Benutzen Sie zur Reinigung niemals Lösungsmittel oder Flüssigkeiten auf Ölbasis. Benutzen Sie zum Entfernen hartnäckiger Flecken ein leicht angefeuchtetes Tuch mit mildem Reinigungsmittel.
- Die tigerbox kann nur bei moderaten Temperaturen verwendet werden. Eine Nutzung in extrem kalten oder heißen Umgebungen sollte vermieden werden.
- Warnung: Personen mit lichtempfindlicher Epilepsie können im alltäglichen Leben durch die speziellen Lichtsignale epileptische Anfälle erleiden oder bewusstlos werden.



### Entsorgung des Altgeräts

Dieses Symbol zeigt an, dass das entsprechende Produkt oder dessen Batterie in Europa nicht mit dem normalen Hausmüll entsorgt werden darf. Um die ordnungsgemäße Abfallbehandlung des Produkts und dessen Batterie zu gewährleisten, müssen diese im Einklang mit allen anwendbaren örtlichen Vorschriften zur Entsorgung von Elektrogeräten und Batterien entsorgt werden. Dabei helfen Sie, natürliche Ressourcen zu schonen und Umweltschutzstandards zur Verwertung und Entsorgung von Altgeräten aufrecht zu halten (Waste Electrical and Electronic Equipment Directive).

### Konformitätserklärung

Hiermit erklärt die Lenco Benelux BV, dass das Produkt tigerbox zum Zeitpunkt des Inverkehrbringens die grundlegenden Anforderungen und die übrigen einschlägigen Bestimmungen der Richtlinie 2014/53/EU erfüllt. Die vollständige Konformitätserklärung finden Sie unter [www.lenco.com](http://www.lenco.com)



## Garantie

Tiger Media bietet Leistungen und Garantie im Einklang mit Europäischem Recht. Im Falle von Reparaturen (sowohl während als auch nach Ablauf der Garanzzeit) sollten Sie deshalb Ihren Einzelhändler kontaktieren.

Wichtiger Hinweis: Es ist nicht möglich, Geräte für Reparaturen direkt an Tiger Media zu schicken.

Wichtiger Hinweis: Falls dieses Gerät von einem nicht autorisierten Kundendienst geöffnet oder darauf zugegriffen wird, erlischt die Garantie. Dieses Gerät ist nicht für professionelle Zwecke geeignet. Falls das Gerät für professionelle Zwecke eingesetzt wird, erlöschen alle Garantieverpflichtungen seitens des Herstellers.

### Service in Zusammenarbeit mit Lenco

Lenco Benelux BV, Thermiekstraat 1a, 6361 HB Nuth, Die Niederlande.  
©Alle Rechte vorbehalten

Achtung: Nicht für Kinder unter 3 Jahren geeignet.

# Garantieschein

Die tigerbox ist qualitätsgeprüft und mit einer Garantie von 24 Monaten ab Kaufdatum versehen. Bitte haben Sie Verständnis dafür, dass die Reparatur von Defekten, die nach Ablauf dieser 24-monatigen Garantie auftreten, kostenpflichtig ist. Verschleißteile sind vom Garantiefall ausgeschlossen.

Bei technischen Fragen oder Problemen wenden Sie sich bitte an unser Service Center:

**Tiger Media Deutschland GmbH**  
**Tel: 0800 - 612 612 6\***  
**support@tiger.media**

Welche Serviceleistung angeboten werden kann, wird jeweils im Einzelfall entschieden. Bitte halten Sie bei der Kontaktaufnahme den Kaufbeleg bereit und nennen Sie die Modellbezeichnung des Gerätes. Beachten Sie bitte auch, dass Einsendungen ohne eine Reklamationsnummer (RMA) nicht bearbeitet werden können. Bitte kontaktieren Sie unser Service Center zum Erhalt einer RMA Nummer vor dem Versand defekter Ware und vorzugsweise per E-Mail.

\*Unsere Servicezeiten: Montag bis Samstag von 7-23 Uhr, Sonntag von 8-23 Uhr

## Haftungsausschluss

Aktualisierungen der Firmware und/oder Hardware-Komponenten werden regelmäßig durchgeführt. Daher können einige der Anweisungen, Spezifikationen und Abbildungen in dieser Dokumentation von Ihrer individuellen Situation abweichen. Alle in diesem Handbuch beschriebenen Elemente dienen nur zur Illustration und treffen auf Ihre individuelle Situation möglicherweise nicht zu. Aus der in diesem Handbuch gemachten Beschreibung können keine Rechtsansprüche oder Leistungsanforderungen geltend gemacht werden.

# tigertones

**Das gibt es nur bei tigertones:**

- über 1.000 Kinderhörspiele für Mädchen und Jungs zwischen 2 und 12 Jahren
- inklusive aller bekannten Kinderhelden wie „Dragons“, „Das Sams“ oder „Yakari“
- absolut kindersicher: keine Werbung, keine Kaufanreize
- klares Design und einfache Bedienung

**Gleich testen!**



Made for  
Kids with  
love



tigerbox

---

Die Hörbox aus  
dem Herzen Hamburgs!

[www.tiger.media](http://www.tiger.media)