



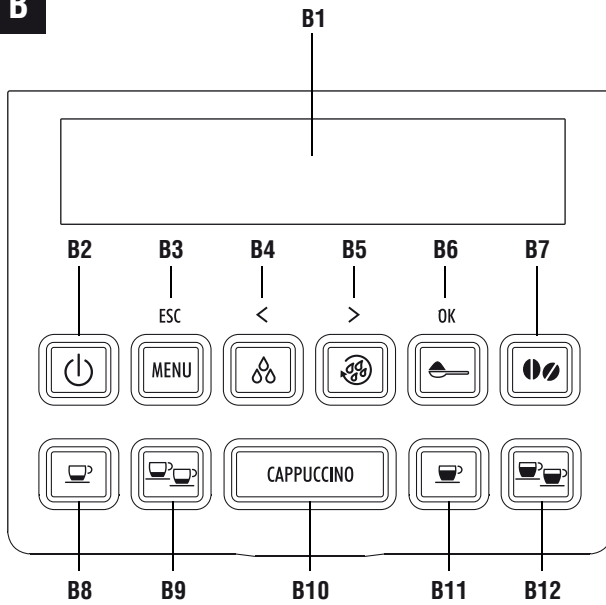
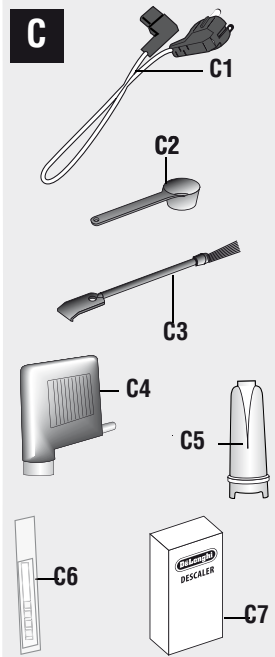
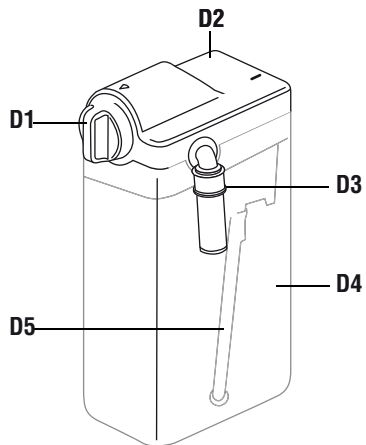
De'Longhi Appliances  
via Seitz, 47  
31100 Treviso Italia

# KAFFEE MASCHINE

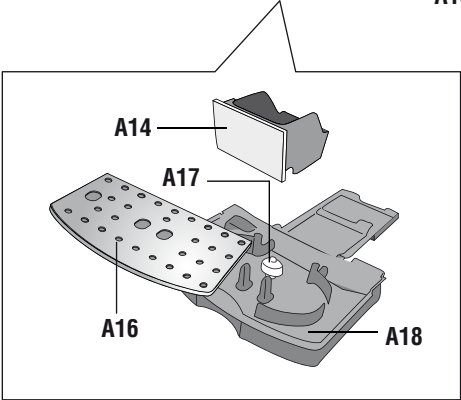
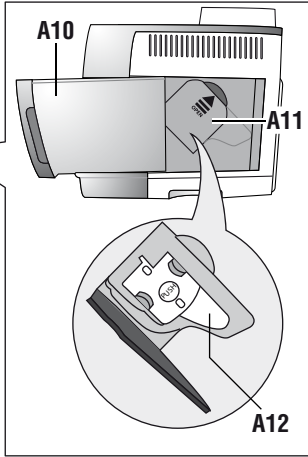
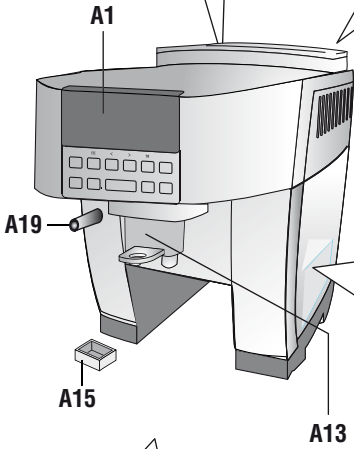
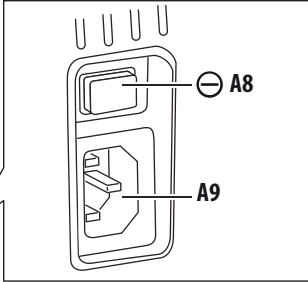
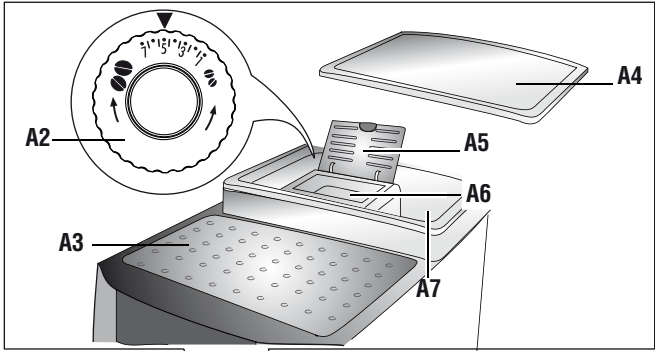
## Bedienungsanleitung

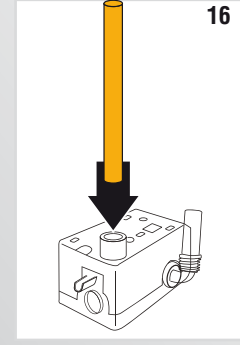
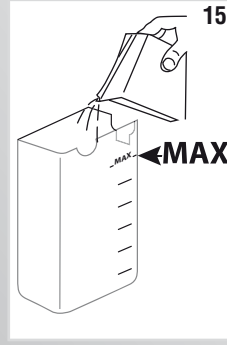
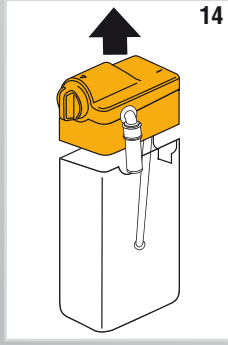
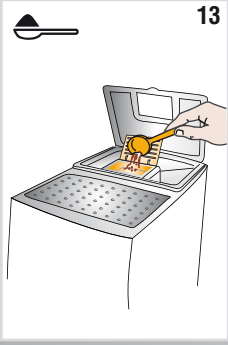
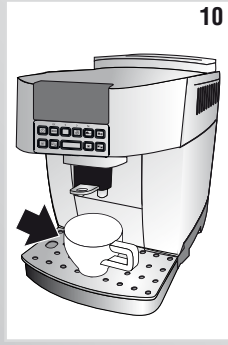
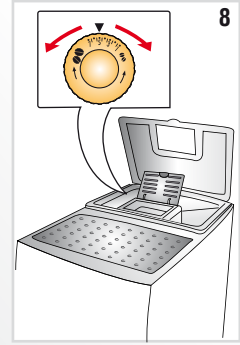
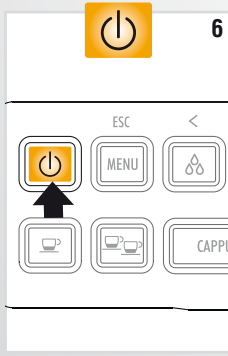
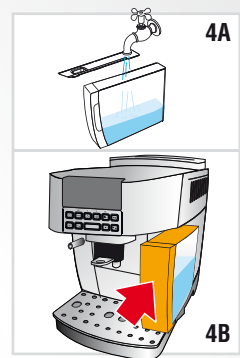
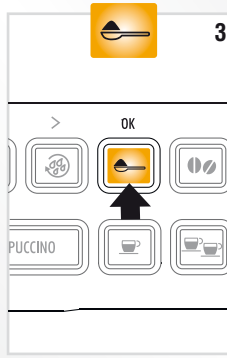
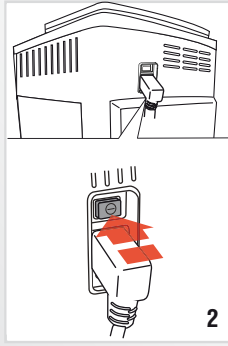
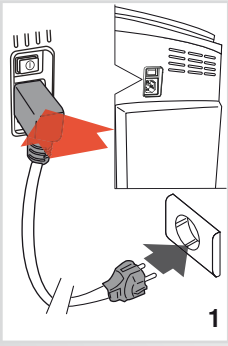


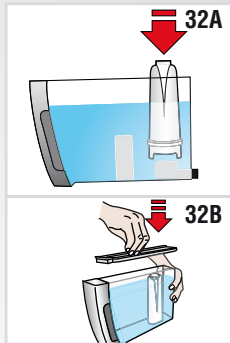
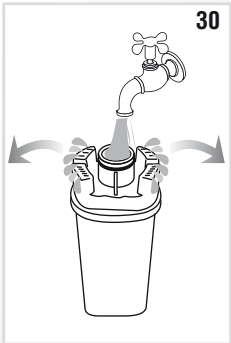
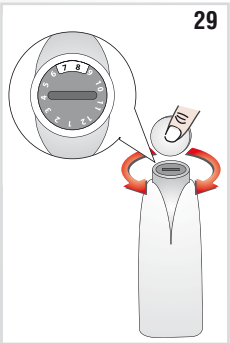
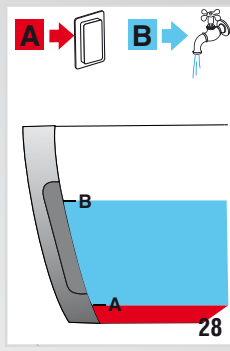
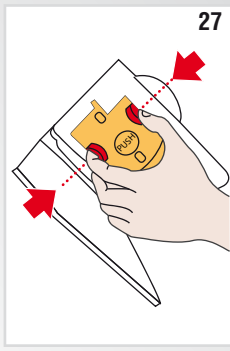
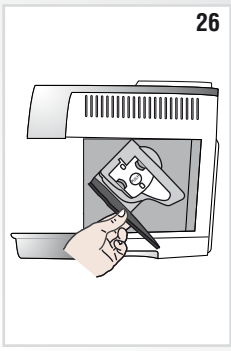
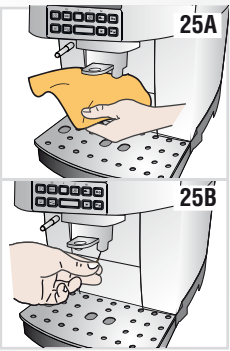
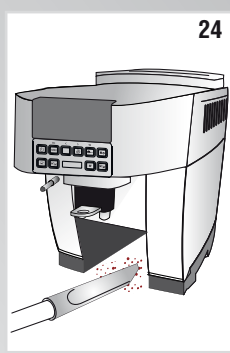
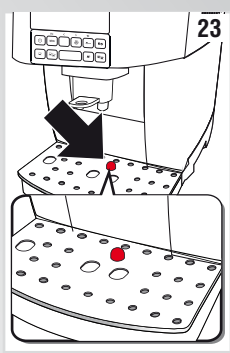
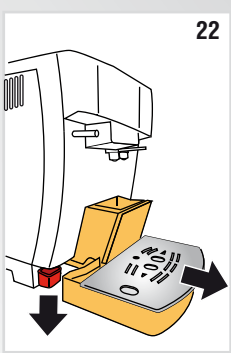
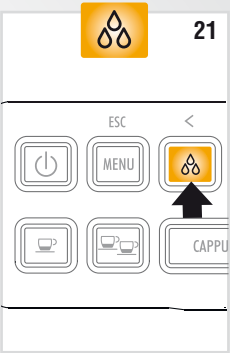
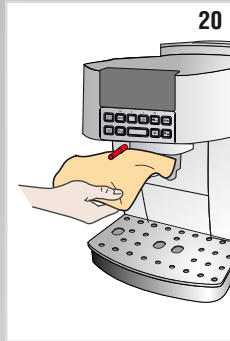
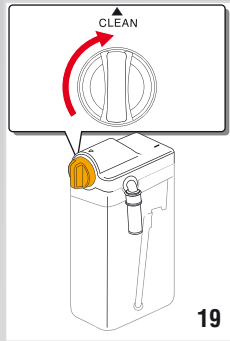
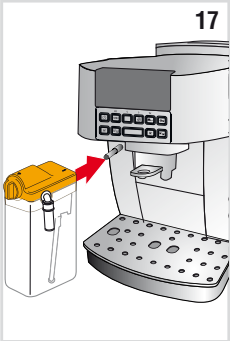
**ECAM22.360**

**B****C****D**


**A**







# INHALT

<b>ENTSORGUNG</b> .....	6
<b>EINFÜHRUNG</b> .....	7
In der Anleitung verwendete Symbole.....	7
Buchstaben in Klammern.....	7
Probleme und Reparaturen.....	7
<b>SICHERHEIT</b> .....	7
Grundlegende Sicherheitshinweise.....	7
<b>BESTIMMUNGSGEMÄSSER GEBRAUCH</b> .....	7
<b>ANLEITUNGEN ZUM GEBRAUCH</b> .....	8
<b>BESCHREIBUNG</b> .....	8
Beschreibung des Gerätes .....	8
Beschreibung der Bedienblende .....	8
Beschreibung der Zubehörteile .....	8
Beschreibung des Milchbehälters .....	8
<b>ERSTE SCHRITTE</b> .....	8
Kontrolle des Gerätes .....	8
Überzeugen Sie sich nach dem Auspacken, dass das Gerät unversehrt ist und keine Zubehörteile fehlen.....	8
Bei sichtbaren Schäden das Gerät auf keinen Fall verwenden. ..	8
Wenden Sie sich an den technischen Kundendienst De'Longhi. .	8
Installation des Gerätes.....	9
Anschluss des Gerätes .....	9
<b>EINSCHALTEN DES GERÄTES</b> .....	9
<b>AUSSCHALTEN DES GERÄTES</b> .....	10
<b>MENÜEINSTELLUNGEN</b> .....	10
Entkalkung.....	10
Uhrzeit einstellen.....	10
Auto-Abschaltung.....	10
Auto-Einschaltung .....	10
Die automatische Einschaltzeit kann eingestellt werden, damit das Gerät zu einer bestimmten Uhrzeit (zum Beispiel morgens) betriebsbereit ist und Sie sich sofort einen Kaffee zubereiten können.....	10
Einstellung der Temperatur.....	11
Energiesparmodus .....	11
Einstellung der Wasserhärte .....	11
Einstellung der Sprache .....	11
Filtereinbau.....	11
Filterausbau .....	11
Filterwechsel.....	11
Werkseinstellungen (Reset) .....	11
Statistikfunktion .....	11
<b>ZUBEREITUNG VON KAFFEE</b> .....	12
Auswahl der Kaffeestärke .....	12
Auswahl der Kaffeemenge in der Tasse .....	12
Einstellung des Mahlwerks .....	12
Empfehlungen für einen heißeren Kaffee .....	12
Zubereitung von Kaffee mit Kaffeebohnen .....	12
Zubereitung von Kaffee mit Kaffeepulver.....	13
<b>ZUBEREITUNG VON MILCHGETRÄNKEN</b> .....	13
Füllen und Andocken des Milchbehälters.....	13
Zubereitung von Cappuccino.....	14
Zubereitung von nicht aufgeschäumter Milch (ohne Kaffee)....	14
<b>REINIGUNG DES MILCHBEHÄLTERS NACH JEDEM GEBRAUCH</b> .....	14
Programmierung der Kaffee- und Milchmenge in der Tasse für Cappuccino oder Milch .....	14
<b>ZUBEREITUNG VON HEISSWASSER</b> .....	15
Änderung der automatisch ausgegebenen Wassermenge .....	15
<b>REINIGUNG</b> .....	15
Reinigung des Kaffeesatzbehälters .....	15
Reinigung der Abtropfschale und der Kondenswasserschale ..	15
Reinigung des Innenraums der Kaffeemaschine .....	16
Reinigung des Wassertanks .....	16
Reinigung der Ausgüsse des Kaffeeauslaufs.....	16
Reinigung des Kaffeepulvereinfüllschachts.....	16
Reinigung der Brühgruppe .....	16
Reinigung des Milchbehälters.....	17
Reinigung der Heißwasser-/Dampfdüse .....	17
<b>ENTKALKUNG</b> .....	17
<b>PROGRAMMIERUNG DER WASSERHÄRTE</b> .....	18
Messung der Wasserhärte .....	18
Einstellung der Wasserhärte .....	18
<b>WASSERENTHÄRTERFILTER</b> .....	18
Filtereinbau.....	18
Filterwechsel.....	19
Filterausbau .....	19
<b>TECHNISCHE DATEN</b> .....	19
<b>DISPLAY-MELDUNGEN</b> .....	20
<b>PROBLEMLÖSUNG</b> .....	21
<b>ENTSORGUNG</b> .....	
	Gemäß der europäischen Richtlinie 2002/96/EG darf das Gerät nicht über den Hausmüll entsorgt werden, sondern muss zum Recycling an einer offiziellen Sammelstelle abgegeben werden.

## EINFÜHRUNG

Wir danken Ihnen für die Wahl des Kaffee-/Cappuccino-Vollautomaten „ECAM 22.360“. Wir wünschen Ihnen viel Vergnügen mit Ihrem neuen Gerät. Nehmen Sie sich ein paar Minuten Zeit, um diese Bedienungsanleitung durchzulesen. Sie vermeiden so Gefahren oder Beschädigungen an der Kaffeemaschine.

### In der Anleitung verwendete Symbole

Wichtige Hinweise sind durch die nachfolgenden Symbole gekennzeichnet.

Es ist absolut erforderlich, diese Warnhinweise zu beachten.



*Gefahr!*

Die Nichtbeachtung kann zu Verletzungen durch Stromschlag mit Lebensgefahr führen.



*Achtung!*

Die Nichtbeachtung kann zu Verletzungen oder Beschädigungen am Gerät führen.



*Verbrennungsgefahr!*

Die Nichtbeachtung kann Ursache von Verbrühungen oder Verbrennungen sein.



*Hinweis :*

Dieses Symbol weist auf Ratschläge und wichtige Informationen für den Benutzer hin.

### Buchstaben in Klammern

Die Buchstaben in Klammern entsprechen der in der Beschreibung des Gerätes (Seite 2-3) aufgeführten Legende.

### Probleme und Reparaturen

Bei Auftreten von Betriebsstörungen versuchen Sie bitte zuerst, diese durch Befolgen der Angaben in den Abschnitten „Display-Meldungen“ auf Seite 20 und „Problemlösung“ auf Seite 21“ zu beheben. Wenn diese keine Abhilfe schaffen sollten oder Sie weitere Abklärungen wünschen, wenden Sie sich bitte an den technischen Kundendienst unter der im Blatt „Kundenservice“ angegebenen Rufnummer. Sollte Ihr Land nicht in dem Länderverzeichnis aufgeführt sein, so rufen Sie bitte die in der Garantie angegebene Rufnummer an. Für eventuelle Reparaturen wenden Sie sich bitte ausschließlich an den technischen Kundendienst von De'Longhi. Die Adressen finden Sie auf dem in der Verpackung der Kaffeemaschine beigelegten Garantieschein.

## SICHERHEIT

### Grundlegende Sicherheitshinweise



*Gefahr!*

Da das Gerät mit Strom betrieben wird, können Stromschläge nicht ausgeschlossen werden.

Halten Sie sich daher bitte an die folgenden Sicherheitshinweise:

- Das Gerät nicht mit nassen Händen bzw. Füßen berühren.
- Den Netzstecker nicht mit nassen Händen berühren.
- Sicherstellen, dass die verwendete Steckdose stets einwandfrei zugänglich ist, da der Netzstecker nur so im Bedarfsfall gezogen werden kann.
- Zum Trennen des Netzsteckers von der Steckdose direkt am Stecker selbst ziehen. Niemals am Kabel ziehen, weil es sonst beschädigt werden könnte.
- Um das Gerät vollständig außer Spannung zu setzen, den Hauptschalter an der Rückseite des Gerätes (Abb. 2) ausschalten.
- Bei Defekten des Gerätes versuchen Sie bitte nicht, es selbst zu reparieren. Schalten Sie das Gerät aus, ziehen Sie den Netzstecker aus der Steckdose und wenden Sie sich an den technischen Kundendienst.
- Bei Schäden am Netzstecker oder am Netzkabel lassen Sie diese ausschließlich vom technischen Kundendienst De'Longhi ersetzen, um jedes Risiko auszuschließen.



*Achtung!*

- Das Verpackungsmaterial (Plastikbeutel, Styropor) ist außer Reichweite von Kindern aufzubewahren.
- Das Gerät ist nicht dazu bestimmt, von Personen (einschließlich Kindern) mit eingeschränkten Kenntnissen hinsichtlich seiner Handhabung bzw. einer Beeinträchtigung der Sinnesorgane verwendet zu werden, es sei denn, sie werden von einer Person überwacht, die für ihre Sicherheit verantwortlich ist, oder im Gebrauch des Gerätes geschult. Sorgen Sie dafür, dass Kinder nicht mit dem Gerät spielen.



*Gefahr : Verbrennungsgefahr!*

Dieses Gerät erzeugt Heißwasser, sodass sich beim Gerätebetrieb Wasserdampf bilden kann.

Achten Sie darauf, dass Sie nicht mit Wasserspritzern oder heißem Dampf in Berührung kommen.

### BESTIMMUNGSGEMÄSSER GEBRAUCH

Dieses Gerät ist für die Kaffeezubereitung und zum Erwärmen von Getränken ausgelegt. Jeder sonstige Gebrauch gilt als zweckentfremdet. Dieses Gerät ist nicht für den gewerblichen Gebrauch geeignet. Der Hersteller haftet nicht für Schäden, die durch einen zweckentfremdeten Gebrauch verursacht werden. Dieses Gerät ist ausschließlich für den Hausgebrauch bestimmt. Der Gebrauch ist nicht vorgesehen:

- in Räumen, die als Küchen für das Personal von Geschäften, Büros und anderen Arbeitsbereichen eingerichtet sind



- in landwirtschaftlichen touristischen Einrichtungen
- in Hotels, Motels und anderen Übernachtungseinrichtungen
- bei Zimmervermietungen

## **ANLEITUNGEN ZUM GEBRAUCH**

Bitte lesen Sie diese Bedienungsanleitung vor dem Gebrauch des Gerätes aufmerksam durch.

- Die Nichtbeachtung dieser Anleitungen kann zu Verletzungen oder Geräteschäden führen. Der Hersteller haftet nicht für Schäden, die durch die Nichtbeachtung dieser Bedienungsanleitung verursacht werden.



*Hinweis :*

Bewahren Sie diese Bedienungsanleitung sorgfältig auf. Falls Sie dieses Gerät an andere Personen abtreten sollten, übergeben Sie ihnen bitte auch diese Bedienungsanleitung.

## **BESCHREIBUNG**

### **Beschreibung des Gerätes**

(Seite 3 - A )

- A1. Bedienblende
- A2. Drehregler zur Einstellung des Mahlgrads
- A3. Tassenablage
- A4. Deckel des Kaffeebohnenbehälters
- A5. Deckel Kaffeepulvereinfüllschacht
- A6. Kaffeepulvereinfüllschacht
- A7. Kaffeebohnenbehälter
- A8. Hauptschalter
- A9. Aufnahme Steckverbinder Netzkabel
- A10. Wassertank
- A11. Serviceklappe Brühgruppe
- A12. Brühgruppe
- A13. Kaffeeauslauf (höhenverstellbar)
- A14. Kaffeesatzbehälter
- A15. Kondenswasserschale
- A16. Tassenrost
- A17. Wasserstandanzeige der Abtropfschale
- A18. Abtropfschale
- A19. Heißwasser- und Dampfdüse

### **Beschreibung der Bedienblende**

(Seite 2 - B )

*Einige Tasten der Bedienblende haben zwei Funktionen: diese werden innerhalb der Beschreibung in Klammern angegeben.*

- B1. Display; Benutzerhilfe beim Gebrauch des Gerätes
- B2. Taste : zum Ein- oder Ausschalten der Kaffeemaschine
- B3. Taste **MENÜ** für den Zugriff auf das Menü *(Bei Zugriff auf das MENÜ Programmierung hat diese Taste die Funktion „ESC“: zum Verlassen der ausgewählten Funktion und zur*

*Rückkehr zum Hauptmenü drücken)*

- B4. Taste : zur Durchführung eines Spülvorgangs. für die Dampfabgabe und die Zubereitung von Milchgetränken *(Bei Zugriff auf das MENÜ Programmierung hat diese Taste die Funktion <: zum Rückwärtsblättern drücken)*
- B5. Taste : zur Durchführung eines Spülvorgangs. *(Bei Zugriff auf das MENÜ Programmierung hat diese Taste die Funktion >: zum Vorwärtsblättern drücken)*
- B6. Taste : für die Zubereitung von Kaffee mit Kaffeepulver. *(Bei Zugriff auf das MENÜ: Taste "OK", zur Betätigung der ausgewählten Option drücken)*
- B7. Wahl taste Kaffee aroma : zur Auswahl der Kaffeestärke drücken.
- B8. Taste : für die Zubereitung von 1 "kleinen" Tasse Kaffee
- B9. Taste : für die Zubereitung von 2 "kleinen" Tassen Kaffee
- B10. Taste **CAPPUCCINO** : für die Zubereitung von 1 Tasse Cappuccino oder aufgeschäumter Milch
- B11. Taste : für die Zubereitung von 1 "großen" Tasse Kaffee
- B12. Taste : für die Zubereitung von 2 "großen" Tassen Kaffee

### **Beschreibung der Zubehöerteile**

(Seite 2 - C )

- C1. Netzkabel
- C2. Messlöffel
- C3. Reinigungspinsel
- C4. Heißwasserauslauf
- C5. Wasserenthärterfilter (bei einigen Modellen)
- C6. Reaktionsstreifen "Total Hardness Test"
- C7. Entkalker

### **Beschreibung des Milchbehälters**

(Seite 3 - D )

- D1. Milchschaumregler
- D2. Deckel für Milchbehälter
- D3. Milchausgaberohr des Milchbehälters (regulierbar)
- D4. Milchbehälter
- D5. Milchanaugrohr

## **ERSTE SCHRITTE**

### **Kontrolle des Gerätes**

Überzeugen Sie sich nach dem Auspacken, dass das Gerät unversehrt ist und keine Zubehöerteile fehlen.

Bei sichtbaren Schäden das Gerät auf keinen Fall verwenden. Wenden Sie sich an den technischen Kundendienst De'Longhi.

## Installation des Gerätes



**Achtung!**

Bei der Installation des Gerätes sind die folgenden Sicherheitshinweise zu beachten:

- Das Gerät gibt Wärme an die umliegende Umgebung ab. Nachdem Sie das Gerät auf der Arbeitsfläche abgestellt haben, überprüfen Sie bitte, dass zwischen den Oberflächen der Kaffeemaschine, den Seitenwänden und der Rückwand ein Freiraum von mindestens 3 cm und über der Kaffeemaschine ein Freiraum von mindestens 15 cm bleibt.
- Das eventuelle Eindringen von Wasser könnte das Gerät beschädigen. Stellen Sie das Gerät nicht in der Nähe von Wasserhähnen oder Spülbecken auf.
- Das Gerät könnte beschädigt werden, wenn das Wasser in seinem Inneren gefriert. Installieren Sie das Gerät nicht in einem Raum, in dem die Temperatur unter den Gefrierpunkt sinken könnte.
- Achten Sie beim Verlegen des Netzkabels darauf, dass es nicht durch scharfe Kanten oder durch den Kontakt mit heißen Oberflächen (z.B. elektrische Kochplatten) beschädigt werden kann.

## Anschluss des Gerätes



**Achtung!**

Vergewissern Sie sich, dass die Netzspannung mit der auf dem Typenschild angegebenen Spannung übereinstimmt. Das Typenschild befindet sich am Geräteboden.

Schließen Sie das Gerät nur an eine vorschriftsmäßig installierte und geerdete Steckdose mit einer Mindestleistung von 10A an. Sollte die Steckdose nicht für den Netzstecker Ihres Gerätes geeignet sein, lassen Sie diese bitte von einem Fachmann gegen eine geeignete Steckdose austauschen.

## Erste Inbetriebnahme des Gerätes




**Hinweis:**


- Die Kaffeemaschine wurde werkseitig unter Verwendung von Kaffee geprüft, sodass es vollkommen normal ist, wenn einige Spuren von Kaffeepulver im Mahlwerk verblieben sind. Es wird auf jeden Fall garantiert, dass diese Kaffeemaschine neu ist.
  - Wir empfehlen Ihnen, die Wasserhärte so bald wie möglich nach Ihrem individuellen Bedarf einzustellen, indem Sie, wie im Abschnitt „Programmierung der Wasserhärte“ (Seite 18) beschrieben, vorgehen.
1. Den Steckverbinder des Netzkabels in seine Aufnahme auf der Geräterückseite stecken, das Gerät an das Stromnetz anschließen (Abb. 1) und sicherstellen, dass der

Hauptschalter auf der Geräterückseite gedrückt ist (Abb. 2).

Die gewünschte Sprache auswählen (die Sprachen werden in einem Abstand von etwa 3 Sekunden abwechselnd angezeigt):

2. sobald Deutsch erscheint, einige Sekunden lang die Taste  drücken (Abb. 3), bis auf dem Display die Meldung erscheint: „DEUTSCH eingestellt“.

Danach entsprechend der vom Gerät auf dem Display angezeigten Anleitung vorgehen:

3. WASSERTANK FÜLLEN“: den Wassertank herausnehmen, bis zur Markierungslinie MAX mit frischem Wasser befüllen (Abb. 4A) und dann wieder einsetzen (Abb. 4B).
4. “WASSERAUSLAUF EINSETZEN“: Kontrollieren Sie, dass der Heißwasserauslauf in die Düse eingesetzt ist und stellen Sie ein Gefäß mit einem Fassungsvermögen von mindestens 100ml (Abb. 5) unter den Wasserauslauf.
5. Auf dem Display erscheint die Meldung “HEISSWASSER Betätigen?“;
6. Zur Bestätigung die Taste  drücken: das Gerät gibt Wasser aus und schaltet dann automatisch ab.

Nun ist die Kaffeemaschine für den normalen Gebrauch betriebsbereit.



**Hinweis:**

- Beim ersten Gebrauch müssen 4-5 Kaffees oder 4-5 Cappuccinos zubereitet werden, bevor die Kaffeemaschine zufriedenstellende Ergebnisse liefert.

## EINSCHALTEN DES GERÄTES



**Hinweis:**

Vor dem Einschalten des Gerätes sicherstellen, dass der Hauptschalter an der Rückseite des Gerätes gedrückt ist (Abb. 2). Bei jedem Einschalten des Gerätes wird ein automatischer Vorheiz- und Spülvorgang durchgeführt, der nicht unterbrochen werden kann. Das Gerät ist erst nach erfolgter Durchführung dieses Zyklus betriebsbereit.



**Verbrennungsgefahr!**

Während des Spülvorgangs tritt aus den Kaffeeausläufen etwas Heißwasser aus, das in der darunter liegenden Abtropfschale gesammelt wird. Achten Sie darauf, dass Sie nicht mit Wasserspritzern in Berührung kommen.

- Zum Einschalten des Gerätes die Taste  drücken (Abb. 6): auf dem Display erscheint die Meldung “Aufheizvorgang Bitte warten“.

Nach Abschluss des Aufheizvorgangs zeigt das Gerät eine weitere Meldung an: “Spülvorgang“; auf diese Weise wird nicht nur der Kessel aufgeheizt, sondern das Gerät lässt heißes Wasser

durch die Innenleitungen fließen, damit auch diese sich erwärmen. Das Gerät ist aufgeheizt, wenn auf dem Display die Meldung "BETRIEBSBEREIT" und die gewählte Kaffeestärke erscheint.


## AUSSCHALTEN DES GERÄTES

Bei jedem Ausschalten des Gerätes wird ein automatischer Spülvorgang durchgeführt, der nicht unterbrochen werden kann.



**Verbrennungsgefahr!**


Während des Spülvorgangs tritt aus den Kaffeeausläufen etwas Heißwasser aus. Achten Sie darauf, dass Sie nicht mit Wasserspritzern in Berührung kommen.

Zum Ausschalten des Gerätes die Taste  (Abb. 6) drücken. Das Gerät führt den Spülvorgang durch und schaltet dann ab (Standby).



**Hinweis:**

Wenn das Gerät für längere Zeit nicht betrieben wird, muss es vom Stromnetz getrennt werden:

- zuerst das Gerät durch Drücken der Taste  (Abb. 6) ausschalten;
- den Hauptschalter drücken (Abb. 2).



**Achtung!**

Niemals den Hauptschalter drücken, wenn das Gerät eingeschaltet ist.

## MENÜEINSTELLUNGEN








Für den Zugriff auf das Menü Programmierung die Taste **MENÜ** drücken.

### Entkalkung

Für die Anleitungen zur Entkalkung wird auf Seite 17 verwiesen.

### Uhrzeit einstellen



Wenn Sie die Uhrzeit auf dem Display ändern möchten, bitte wie folgt vorgehen:

1. Für den Zugriff auf das Menü die Taste **MENÜ** drücken;
2. Die Taste  oder  drücken, bis auf dem Display der Text "Uhrzeit einstellen" angezeigt wird;
3. Die Taste  drücken;
4. Die Taste  oder  drücken, um die Stunden zu ändern;
5. Die Taste  drücken;
6. Die Taste  oder  drücken, um die Minuten zu ändern;
7. Zur Bestätigung die Taste  drücken.

Damit ist die Uhrzeit eingestellt: anschließend zum Verlassen des Menüs die Taste **MENÜ** drücken.

### Auto-Abschaltung

Die Auto-Abschaltung kann so eingestellt werden, dass sich das Gerät nach 15 oder 30 Minuten bzw. nach 1, 2 oder 3 Stunden abschaltet.

1. Für den Zugriff auf das Menü die Taste **MENÜ** drücken;
2. Die Taste  oder  drücken, bis auf dem Display der Text "Auto-Abschaltung" angezeigt wird;
3. Die Taste  drücken;
4. Die Taste  oder  drücken, bis die gewünschte Anzahl der Betriebsstunden angezeigt wird (15 oder 30 Minuten bzw. 1, 2 oder 3 Stunden);
5. Zur Bestätigung die Taste  drücken.

Die Auto-Abschaltung ist damit neu programmiert. Anschließend zum Verlassen des Menüs die Taste **MENÜ** drücken.

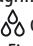









### Auto-Einschaltung


Die automatische Einschaltzeit kann eingestellt werden, damit das Gerät zu einer bestimmten Uhrzeit (zum Beispiel morgens) betriebsbereit ist und Sie sich sofort einen Kaffee zubereiten können.





**Hinweis:**


Damit sich diese Funktion aktivieren kann, muss die Uhrzeit bereits korrekt eingestellt worden sein.

1. Für den Zugriff auf das Menü die Taste **MENÜ** drücken;
2. Die Taste  oder  drücken, bis auf dem Display der Text "Auto-Einschaltung" angezeigt wird;
3. Die Taste  drücken: auf dem Display erscheint der Text "Aktivieren?";
4. Zur Bestätigung die Taste  drücken;
5. Die Taste  oder  drücken, um die Stunden auszuwählen;
6. Zur Bestätigung die Taste  drücken;
7. Die Taste  oder  drücken, um die Minuten zu ändern;
8. Zur Bestätigung die Taste  drücken;
9. Anschließend zum Verlassen des Menüs die Taste **MENÜ** drücken.

Nach erfolgter Bestätigung der Uhrzeit wird die aktivierte Auto-Einschaltung auf dem Display durch das Symbol  angezeigt, das neben der Uhrzeit und unter der Menüoption Auto-Einschaltung erscheint.





Zum Deaktivieren der Funktion:

1. Im Menü die Option Auto-Einschaltung auswählen;
2. Die Taste  drücken: auf dem Display erscheint der Text "Deaktivieren?";
3. Zur Bestätigung die Taste  drücken.

Auf dem Display wird das Symbol  nicht mehr angezeigt.

### Einstellung der Temperatur


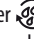

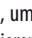
Zur Änderung der Wassertemperatur (niedrig, mittel, hoch, sehr hoch), mit der die Kaffeeausgabe erfolgt, bitte wie folgt vorgehen:

1. Für den Zugriff auf das Menü die Taste **MENÜ** drücken;
2. Die Taste  oder  drücken, bis auf dem Display der Text "Temp. einstellen" erscheint;
3. Die Taste  drücken;
4. Die Taste  oder  drücken, bis auf dem Display die gewünschte Temperatur (niedrig, mittel, hoch, sehr hoch) angezeigt wird;
5. Zur Bestätigung die Taste  drücken.

Damit ist die Temperatur neu programmiert: anschließend zum Verlassen des Menüs die Taste **MENÜ** drücken.

### Energiesparmodus

Mit dieser Funktion kann der Energiesparmodus aktiviert oder deaktiviert werden. Wenn die Funktion aktiv ist, wird gemäß den geltenden europäischen Bestimmungen ein geringerer Energieverbrauch garantiert. Die Aktivierung des Energiesparmodus wird durch ein Sternchen unter der Option "Energiesparmodus" angezeigt.

1. Für den Zugriff auf das Menü die Taste **MENÜ** drücken;
2. Die Taste  oder  drücken, bis auf dem Display der Text "Energiesparmodus" erscheint;
3. Die Taste  drücken: auf dem Display erscheint der Text "Aktivieren?" oder "Deaktivieren?";
4. Die Taste  drücken, um den Energiesparmodus zu aktivieren oder zu deaktivieren;

Anschließend zum Verlassen des Menüs die Taste **MENÜ** drücken. Wenn die Funktion aktiviert ist, erscheint auf dem Display nach ca. 1 Minute Nichtgebrauch der Text "Energiesparmodus".



*Hinweis :*

Im Energiesparmodus können bis zur Ausgabe des ersten Kaffees einige Sekunden Wartezeit erforderlich sein, da die Kaffeemaschine sich erst aufheizen muss.



### Einstellung der Wasserhärte

Für die Anleitungen bezüglich der Einstellung der Wasserhärte wird auf Seite 18 verwiesen.

### Einstellung der Sprache

Wenn Sie die Sprache auf dem Display ändern möchten, bitte wie folgt vorgehen:

1. Für den Zugriff auf das Menü die Taste **MENÜ** drücken;
2. Die Taste  oder  drücken, bis auf dem Display der Text "Sprache einstellen" erscheint;

3. Die Taste  drücken;
  4. Die Taste  oder  drücken, bis auf dem Display die gewünschte Sprache angezeigt wird;
  5. Zur Bestätigung die Taste  drücken;
- Damit ist die Sprache ausgewählt: Anschließend zum Verlassen des Menüs die Taste **MENÜ** drücken.

### Filtereinbau

Für die Anleitung zum Einbau des Filters wird auf den Abschnitt "Filtereinbau" (Seite 18) verwiesen.

### Filterausbau




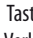
Für die Anleitung zum Ausbau des Filters wird auf den Abschnitt "Filterausbau" (Seite 19) verwiesen.

### Filterwechsel

Für die Anleitung zum Filterwechsel wird auf den Abschnitt "Filterwechsel" (Seite 19) verwiesen.







### Werkseinstellungen (Reset)

Mit dieser Funktion werden alle Menüeinstellungen und Mengenprogrammierungen zurückgesetzt und somit wieder auf die werkseitig eingestellten Werte gestellt (außer der Sprache, die weiterhin eingestellt bleibt).

1. Für den Zugriff auf das Menü die Taste **MENÜ** drücken;
2. Die Taste  oder  drücken, bis auf dem Display der Text "Werkseinstell." angezeigt wird;
3. Die Taste  drücken;
4. Auf dem Display erscheint der Text "Bestätigen?";
5. Die Taste  zur Bestätigung und zum Verlassen des Menüs drücken.

### Statistikfunktion

Mit dieser Funktion werden die statistischen Daten der Kaffeemaschine angezeigt. Zur Anzeige der Daten wie folgt vorgehen:

1. Für den Zugriff auf das Menü die Taste **MENÜ** drücken;
2. Die Taste  oder  drücken, bis auf dem Display der Text "Statistik" angezeigt wird;
3. Die Taste  drücken;
4. Durch Drücken der Taste  oder  kann überprüft werden:
  - die Anzahl der bisher ausgegebenen Kaffees;
  - die Anzahl der durchgeführten Entkalkungen;
  - wie viele Liter Wasser insgesamt ausgegeben wurden;
  - wie oft der Wasserfilter ersetzt wurde.
  - die Anzahl der mit Milch ausgegebenen Getränke (CAPPUCCINO).
5. Anschließend zum Verlassen des Menüs zweimal die Taste  drücken.


## ZUBEREITUNG VON KAFFEE

### Auswahl der Kaffeestärke

Die Kaffeemaschine ist werkseitig für die Ausgabe von Kaffee mit normaler Stärke voreingestellt.





Sie können unter diesen Kaffeestärken auswählen:

- Sehr milde Kaffeestärke
- Milde Kaffeestärke
- Normale Kaffeestärke
- Kräftige Kaffeestärke
- Sehr kräftige Kaffeestärke

Zum Wechseln der Kaffeestärke drücken Sie bitte wiederholt die Taste  (Abb. 7), bis auf dem Display die gewünschte Kaffeestärke angezeigt wird.

### Auswahl der Kaffeemenge in der Tasse

Die Kaffeemaschine wurde werkseitig für die automatische Ausgabe der folgenden Kaffeemengen voreingestellt:

- kleiner Kaffee, bei Drücken der Taste  (≈40ml);
- großer Kaffee, bei Drücken der Taste  (≈120ml);
- zwei kleine Kaffees, bei Drücken der Taste  ;
- zwei große Kaffees, bei Drücken der Taste  .

Wenn Sie die von der Kaffeemaschine automatisch in die Tasse abgegebene Kaffeemenge ändern möchten, wie folgt vorgehen:

- die Taste, deren Menge geändert werden soll, drücken und gedrückt halten, bis auf dem Display "Menge programmieren" angezeigt wird: dann die Taste loslassen;
- Sobald die gewünschte Kaffeemenge in der Tasse ist, erneut die gleiche Taste drücken, um die neue Menge zu speichern.

Nach Drücken dieser Taste hat die Kaffeemaschine die neuen Einstellungen gespeichert.

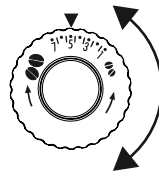
### Einstellung des Mahlwerks

Da das Mahlwerk bereits werkseitig für eine korrekte Kaffeeausgabe voreingestellt wurde, brauchen Sie dieses, zumindest anfangs, nicht einzustellen.

Falls der Kaffee nach den ersten Kaffeezubereitungen dennoch zu dünn und mit wenig Crema oder zu langsam (tröpfchenweise) ausgegeben werden sollte, muss dies mit dem Drehregler zur Einstellung des Mahlgrads korrigiert werden (Abb. 8).

### Hinweis :

Der Drehregler zur Einstellung des Mahlgrads darf nur bei laufendem Mahlwerk verstellt werden.



Wenn die Kaffeeausgabe zu langsam oder gar nicht erfolgt, eine Position weiter nach rechts drehen.

Um hingegen einen stärkeren Kaffee auszugeben und eine bessere Crema zu erzielen, den Drehregler eine Position weiter nach links drehen (nicht


mehr als eine Position auf einmal, ansonsten kann der Kaffee danach tröpfchenweise austreten).

Die Wirkung dieser Korrektur bemerken Sie erst nach der Ausgabe von mindestens 2 Kaffees nacheinander.

Sollte nach dieser Einstellung das gewünschte Ergebnis nicht erzielt worden sein, muss die Korrektur durch Drehen des Reglers um eine weitere Position wiederholt werden.

### Empfehlungen für einen heißeren Kaffee

Für einen heißeren Kaffee empfehlen wir:

- vor der Ausgabe einen Spülvorgang durchzuführen, indem die Taste  : gedrückt wird: aus dem Auslauf tritt Heißwasser aus, das die Innenleitungen der Kaffeemaschine erwärmt und bewirkt, dass der ausgegebene Kaffee heißer ist;
- die Tassen mit Heißwasser vorzuwärmen (indem Sie die Funktion Heißwasser verwenden);
- die Kaffeetemperatur im Menü Programmierung zu erhöhen (Seite 11).

### Zubereitung von Kaffee mit Kaffeebohnen

#### Achtung!

Verwenden Sie keine karamellisierten oder kandierten Kaffeebohnen, da sie am Mahlwerk ankleben und es beschädigen können.

1. Geben Sie die Kaffeebohnen in den Kaffeebohnenbehälter (Abb. 9).
2. Stellen Sie unter die Ausgüsse des Kaffeeauslaufs:
  - eine Tasse, wenn Sie einen Kaffee möchten (Abb. 10);
  - zwei Tassen, wenn Sie zwei Kaffees möchten (Abb. 11);
3. Senken Sie den Kaffeeauslauf ab, damit er sich so nah wie möglich an der Tasse befindet: so erhalten Sie eine bessere Crema (Abb. 12)
4. Drücken Sie die Taste für die gewünschte Ausgabe:



5. Die Zubereitung beginnt und auf dem Display wird die gewählte Kaffeeart angezeigt.

Nach erfolgter Zubereitung ist das Gerät für einen neuen Gebrauch bereit.

- während der Kaffeezubereitung kann die Kaffeeausgabe jederzeit abgebrochen werden, indem eine der Tasten für die Kaffeeausgabe gedrückt wird.
- Wenn Sie nach abgeschlossener Kaffeeausgabe mehr Kaffee in der Tasse möchten, einfach eine der Tasten für die Kaffeeausgabe gedrückt halten (innerhalb von 3 Sekunden).

**i** Hinweis :

Für einen heißeren Kaffee wird auf den Abschnitt **“Ratschläge für einen heißeren Kaffee”** verwiesen.

**!** Achtung!

- Wenn der Kaffee tröpfchenweise oder zu dünn mit wenig Crema oder zu kalt herausläuft, lesen Sie bitte die im Kapitel “Problemlösung” (Seite 21) aufgeführten Ratschläge.
- Während des Betriebs können auf dem Display einige Alarmmeldungen erscheinen, deren Bedeutung im Abschnitt “Display-Meldungen” aufgeführt sind (Seite 20).



**Zubereitung von Kaffee mit Kaffeepulver**

**!** Achtung!

- Füllen Sie nie Kaffeebohnen in den Kaffeepulverschacht, da die Kaffeemaschine beschädigt werden könnte.
- Füllen Sie nie Kaffeepulver bei ausgeschalteter Kaffeemaschine ein, um zu vermeiden, dass es im Innern der Maschine verstreut wird und die Maschine verschmutzt. In diesem Fall könnte die Kaffeemaschine beschädigt werden.
- Niemals mehr als 1 gestrichenen Messlöffel einfüllen, da das Maschineninnere sonst verschmutzen oder der Einfüllschacht verstopfen könnte.

**i** Hinweis :

Bei Verwendung von Kaffeepulver kann jeweils nur eine Tasse Kaffee zubereitet werden.

1. Sicherstellen, dass das Gerät eingeschaltet ist.
2. Die Taste ☞ drücken.
3. Vergewissern Sie sich, dass der Einfüllschacht nicht verstopft ist; dann einen gestrichenen Messlöffel Kaffeepulver einfüllen (Abb. 13).
4. Stellen Sie eine Tasse unter die Ausgüsse des Kaffeeauslaufs.
5. Drücken Sie die gewünschte Taste zur Ausgabe von 1 Tasse (☞ oder ☞).
6. Die Zubereitung beginnt.

**ZUBEREITUNG VON MILCHGETRÄNKEN**

**i** Hinweis!

- Um zu vermeiden, dass die Milch zu wenig aufschäumt oder große Blasen aufweist, reinigen Sie bitte stets den Deckel des Milchbehälters und die Heißwasserdüse entsprechend den Anleitungen im Abschnitt “Reinigung des Milchbehälters” auf Seite 14 und 17.

**Füllen und Andocken des Milchbehälters**

1. Nehmen Sie den Deckel ab (Abb.18);
2. Füllen Sie eine ausreichende Menge Milch in den Milchbehälter, wobei der MAX Füllstand nicht überschritten werden darf (Abb.19). Dabei ist zu beachten, dass jeder Strich an der Seite des Behälters 100 ml Milch entspricht.


**i** Hinweis!

- Um einen kompakteren und gleichmäßigeren Schaum zu erhalten, verwenden Sie ganz oder teilweise entrahmte Milch mit Kühlschranktemperatur (etwa 5°C).
  - Wenn die Funktion “Energiesparmodus” aktiviert ist, könnte die Ausgabe des Getränks einige Sekunden Wartezeit erfordern.
3. Stellen Sie sicher, dass das Milchsaugrohr richtig in die entsprechende Aufnahme am Boden des Milchbehälterdeckels eingesetzt ist (Abb. 20).
  4. Setzen Sie den Deckel wieder auf den Milchbehälter.
  5. Nehmen Sie den Heißwasserauslauf von der Düse ab.
  6. Drücken Sie den Milchbehälter fest auf die Düse und docken Sie ihn daran an (Abb. 21).
  7. Stellen Sie eine ausreichend große Tasse unter die Ausgüsse des Kaffeeauslaufs und unter das Milchausgaberohr des Milchbehälters; verstellen Sie die Länge des Milchausgaberohrs, damit es sich nahe an der Tasse befindet, indem Sie es einfach nach unten ziehen (Abb. 22).
  8. Beachten Sie die nachfolgenden Anleitungen für die einzelnen Funktionen.

**Einstellung der Milchschaummenge**

Durch Drehen des Milchschaumreglers auf dem Deckel des Milchbehälters wird die Menge des Milchschaums ausgewählt, die während der Zubereitung der Milchgetränke ausgegeben wird.

Position des Drehreglers	Beschreibung	Empfohlen für...
	Kein Schaum	Caffelatte / heiße Milch (nicht aufgeschäumt)
	Wenig Schaum	Latte Macchiato

	Latte Macchiato	CAPPUCCINO / AUFGESCHÄUMTE MILCH
---	--------------------	-------------------------------------

### Zubereitung von Cappuccino

1. Den Milchbehälter füllen und wie zuvor gezeigt andocken.
2. Den Milchschaumregler auf dem Deckel des Milchbehälters auf die entsprechende Position der gewünschten Schaummenge stellen.
3. Die Taste CAPPUCCINO drücken. Auf dem Display erscheinen die Meldung "CAPPUCCINO" und ein Fortschrittsbalken, der sich mit fortschreitender Zubereitung allmählich füllt.
4. Nach einigen Sekunden läuft die Milch aus dem Milchausgaberohr in die darunter stehende Tasse.  
Bei Getränken, die dies erfordern, bereitet die Kaffeemaschine automatisch den Kaffee zu, nachdem die Milch ausgegeben wurde.



#### Hinweis!

- Soll die Zubereitung während der Ausgabe abgebrochen werden, die Taste CAPPUCCINO zweimal drücken.
- Wenn Sie nach abgeschlossener Ausgabe mehr Milch oder Kaffee in der Tasse möchten, einfach die Taste CAPPUCCINO gedrückt halten (innerhalb von 3 Sekunden).
- Lassen Sie den Milchbehälter nie lange Zeit außerhalb des Kühlschranks stehen: je höher die Milchttemperatur ist (5°C ideal), desto schlechter ist die Qualität des Milchschaums.

### Zubereitung von aufgeschäumter Milch (ohne Kaffee)


Gehen Sie, wie im vorhergehenden Abschnitt beschrieben, vor (Zubereitung von Cappuccino oder Latte Macchiato) und drücken Sie die Taste CAPPUCCINO zweimal anstatt einmal.



#### Hinweis!

Soll die Zubereitung der Milch während der Ausgabe abgebrochen werden, einmal die Taste CAPPUCCINO drücken.

### Zubereitung von nicht aufgeschäumter Milch (ohne Kaffee)

Gehen Sie, wie im vorhergehenden Abschnitt beschrieben, vor (Zubereitung von aufgeschäumter Milch) und drehen Sie den Milchschaumregler auf die Position .  .

## REINIGUNG DES MILCHBEHÄLTERS NACH JEDEM GEBRAUCH



#### Achtung! Verbrühungsgefahr!

Während der Reinigung der Innenleitungen des Milchbehälters

tritt aus dem Milchausgaberohr etwas Heißwasser und Dampf aus. Achten Sie darauf, dass Sie nicht mit Wasserspritzern in Berührung kommen.

Nach jeder Zubereitung eines Getränks mit Milch muss eine Reinigung durchgeführt werden, um die Milchrückstände zu beseitigen.

Wie folgt vorgehen:

1. Lassen Sie den Milchbehälter in der Kaffeemaschine (der Milchbehälter braucht nicht geleert zu werden);
2. Stellen Sie eine Tasse oder ein anderes Gefäß unter das Milchausgaberohr des Milchbehälters.
3. Drehen Sie den Milchschaumregler auf CLEAN (Abb. 33); der Vorgang wird auf dem Display (Abb. 34) angezeigt und automatisch beendet.
4. Stellen Sie den Drehregler wieder auf eine der wählbaren Schaumarten.
5. Entfernen Sie den Milchbehälter und reinigen Sie die Dampfdüse immer mit einem Schwamm (Abb. 35).



#### Hinweis!

- Wenn Sie mehrere Tassen Milchgetränke zubereiten möchten, muss der Milchbehälter nach der letzten Zubereitung gereinigt werden.
- Der Milchbehälter kann im Kühlschrank aufbewahrt werden.
- In einigen Fällen muss für die Durchführung der Reinigung das Aufheizen der Kaffeemaschine abgewartet werden.

### Programmierung der Kaffee- und Milchmenge in der Tasse für Cappuccino oder Milch

Die Kaffeemaschine wurde werkseitig für die Ausgabe von Standardmengen voreingestellt.

Wenn Sie diese Mengen ändern möchten, gehen Sie bitte wie folgt vor:

1. Stellen Sie eine Tasse unter die Ausgüsse des Kaffeelaufs und unter das Milchausgaberohr.
2. Die Taste CAPPUCCINO gedrückt halten, bis auf dem Display der Text "MILCH PROGRAMMIEREN Menge programmieren" erscheint.
3. Die Taste loslassen. Die Kaffeemaschine beginnt mit der Milchausgabe.
4. Bei Erreichen der gewünschten Milchmenge in der Tasse drücken Sie erneut die Taste CAPPUCCINO.
5. Die Kaffeemaschine beendet die Milchausgabe und beginnt nach einigen Sekunden mit der Kaffeeausgabe: auf dem Display erscheint die Meldung "KAFFEE PROGRAMMIEREN Menge programmieren".
6. Sobald der Kaffee in der Tasse die gewünschte Menge erreicht hat, die Taste CAPPUCCINO drücken.



Die Kaffeeausgabe wird abgebrochen.  
Nun ist die Kaffeemaschine gemäß den neuen Milch- und Kaffeemengen programmiert.

## ZUBEREITUNG VON HEISSWASSER



**Achtung!** Verbrühungsgefahr.

Lassen Sie die Kaffeemaschine bei der Heißwasserausgabe nicht unbeaufsichtigt. Der Auslauf erhitzt sich während der Ausgabe und darf daher nur am Griff angefasst werden.

1. Kontrollieren Sie, dass der Heißwasserauslauf richtig eingerastet ist (Abb. 4).
2. Stellen Sie ein Gefäß unter den Auslauf (so nah wie möglich, um Spritzer zu vermeiden).
3. Die Taste  drücken (Abb. 21). Auf dem Display erscheinen die Meldung "HEISSWASSER" und ein Fortschrittsbalken, der sich mit fortschreitender Zubereitung allmählich füllt.
4. Das Gerät gibt 250 ml Heißwasser aus und unterbricht dann automatisch die Ausgabe. Um die Heißwasserausgabe manuell zu unterbrechen, erneut die Taste  drücken.






**Hinweis!**

Wenn die Funktion "Energiesparmodus" aktiviert ist, können einige Sekunden Wartezeit für die Ausgabe von Heißwasser auftreten.

### Änderung der automatisch ausgegebenen Wassermenge

Die Maschine ist werkseitig auf die automatische Ausgabe von 250 ml Heißwasser eingestellt. Wenn Sie diese Menge ändern möchten, bitte wie folgt vorgehen:

1. Stellen Sie ein Gefäß unter den Auslauf.
2. Die Taste  gedrückt halten bis auf dem Display die Meldung "HEISSWASSER Menge programmieren" erscheint; dann die Taste  loslassen.
3. Sobald die gewünschte Menge Heißwasser in der Tasse ist, die Taste  erneut drücken.

Nun ist die Kaffeemaschine gemäß der neuen Menge programmiert.

## REINIGUNG



**Achtung!**

- Verwenden Sie zur Reinigung der Maschine keine Lösungsmittel- und Scheuermittel oder Alkohol. Mit den Vollautomaten von De'Longhi benötigen Sie für die Reinigung der Kaffeemaschine keine chemischen Zusatzstoffe.

- Keines der Bauteile der Kaffeemaschine darf im Geschirrspüler gereinigt werden.
- Verwenden Sie zum Entfernen der Verkrustungen oder der Kaffeeablagerungen keine Metallgegenstände, weil sie die Oberflächen aus Metall oder Kunststoff verkratzen könnten.

### Reinigung des Kaffeesatzbehälters

Sobald auf dem Display der Text "KAFFEESETZBEHÄLTER LEEREN!" erscheint, muss dieser entleert und gereinigt werden.

Solange der Kaffeesatzbehälter nicht gereinigt wird, bleibt diese Meldung angezeigt, und die Kaffeemaschine kann keinen Kaffee zubereiten. Zur Durchführung der Reinigung (bei eingeschalteter Maschine):

- Die Abtropfschale herausnehmen (Abb. 21), leeren und reinigen.
- Den Kaffeesatzbehälter leeren und sorgfältig reinigen, wobei sicherzustellen ist, dass alle am Boden sich angesammelten Rückstände entfernt werden.
- Die Kondenswasserschale (rot) kontrollieren und, falls sie voll ist, leeren.



**Achtung!**

Beim Entnehmen der Abtropfschale **muss** der Kaffeesatzbehälter immer geleert werden, auch wenn er nur wenig voll ist.

Wird dieser Vorgang nicht durchgeführt, kann es vorkommen, dass sich der Kaffeesatzbehälter bei aufeinander folgenden Kaffeezubereitungen zu sehr füllt und die Kaffeemaschine verstopft.

### Reinigung der Abtropfschale und der Kondenswasserschale



**Achtung!**

Wenn die Abtropfschale nicht regelmäßig geleert wird, kann das Wasser über ihren Rand heraustreten und in das Innere oder an der Seite der Kaffeemaschine eindringen.

Dadurch können die Kaffeemaschine, die Abstellfläche oder der umliegende Bereich beschädigt werden.

Die Abtropfschale ist mit einem Schwimmer (rot) zur Anzeige des Wasserstandes ausgestattet (Abb. 23). Die Abtropfschale leeren und reinigen, bevor diese Anzeige aus dem Tassenrost hervortritt.

Um die Abtropfschale zu entnehmen:

1. Die Abtropfschale und den Kaffeesatzbehälter entnehmen (Abb. 22);
2. Die Abtropfschale und den Kaffeesatzbehälter leeren und reinigen;
3. Die Kondenswasserschale (rot) kontrollieren und, falls sie



voll ist, leeren;

- Die Abtropfschale, zusammen mit dem Kaffeesatzbehälter, wieder einsetzen.

### Reinigung des Innenraums der Kaffeemaschine



Vor jeder Reinigung der Innenteile muss die Kaffeemaschine ausgeschaltet (siehe "Ausschaltung") und vom Stromnetz getrennt werden. Das Gerät niemals ins Wasser tauchen.

- Kontrollieren Sie regelmäßig (etwa einmal im Monat), dass das Geräteinnere (nach Herausnehmen der Abtropfschale zugänglich) nicht verschmutzt ist. Gegebenenfalls die Kaffeeablagerungen mit einem Pinsel und einem Schwamm entfernen.
- Alle Reste mit einem Staubsauger aufsaugen (Abb. 24).

### Reinigung des Wassertanks

- Den Wassertank (A9) regelmäßig (etwa einmal im Monat und nach jedem Auswechseln des Enthärterfilters (falls vorgesehen)) mit einem weichen Tuch und etwas mildem Reinigungsmittel reinigen.
- Den Filter (sofern vorhanden) herausnehmen und unter fließendem Wasser abspülen.
- Den Filter (falls vorgesehen) wieder einsetzen, den Tank mit frischem Wasser befüllen und den Tank wieder einsetzen.

### Reinigung der Ausgüsse des Kaffeeauslaufs

- Die Ausgüsse des Kaffeeauslaufs mit einem Schwamm oder einem Tuch reinigen (Abb. 25A).
- Kontrollieren Sie, dass die Löcher des Kaffeeauslaufs nicht verstopft sind. Entfernen Sie erforderlichenfalls die Kaffeeablagerungen mit einem Zahnstocher (Abb. 25B).

### Reinigung des Kaffeepulvereinfüllschachts

Kontrollieren Sie regelmäßig (etwa einmal im Monat), dass der Kaffeepulvereinfüllschacht (A6) nicht verstopft ist. Gegebenenfalls die Kaffeeablagerungen mit einem Schwamm entfernen.

### Reinigung der Brühgruppe

Die Brühgruppe (A12) muss mindestens einmal im Monat gereinigt werden.



Die Brühgruppe darf nicht bei eingeschalteter Kaffeemaschine herausgenommen werden.

- Sicherstellen, dass sich die Kaffeemaschine korrekt ausgeschaltet hat (siehe "Ausschalten des Gerätes", Seite 10).
- Den Wassertank herausziehen.
- Die Serviceklappe der Brühgruppe auf der rechten Seite

öffnen (Abb. 26).

- Die beiden roten Entriegelungstasten nach innen drücken und gleichzeitig die Brühgruppe nach außen herausziehen (Abb. 27).



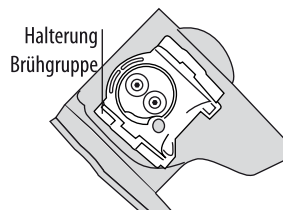
**Achtung!**

NUR MIT WASSER AUSSPÜLEN

KEINE REINIGUNGSMITTEL - KEIN GESCHIRRSPÜLER

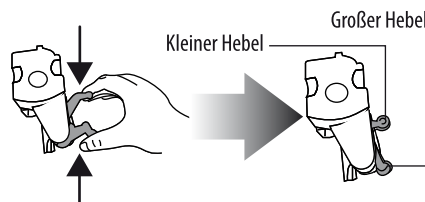
Die Brühgruppe ohne Reinigungsmittel säubern, da diese Beschädigungen verursachen könnten.

- Die Brühgruppe etwa fünf Minuten lang in Wasser eintauchen und danach unter dem Wasserhahn abspülen.
- Mit einem Pinsel eventuell an der Aufnahme der Brühgruppe vorhandene und durch die Serviceklappe der Brühgruppe sichtbare Kaffeerückstände beseitigen.
- Die Brühgruppe nach der Reinigung wieder in die Halterung einsetzen; dann fest auf die Schrift PUSH drücken, bis das Klicken des Einrastens zu vernehmen ist.

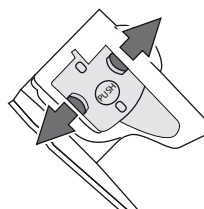


**Hinweis:**

Sollte die Brühgruppe schwer einsetzbar sein, muss diese (vor dem Einsetzen) durch Drücken der beiden Hebel, wie in der Abbildung gezeigt, in die richtige Größe gebracht werden.



- Nach erfolgtem Einsetzen der Brühgruppe ist sicherzustellen, dass die beiden roten Tasten eingerastet sind und nach außen ragen.

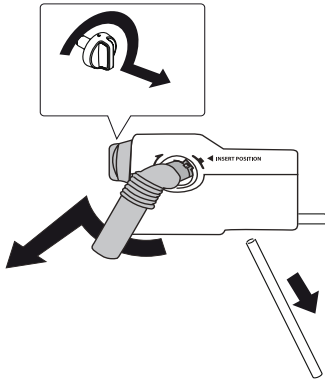


- Die Serviceklappe der Brühgruppe schließen.
- Den Wassertank wieder einsetzen.

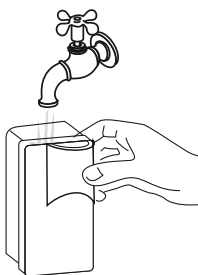
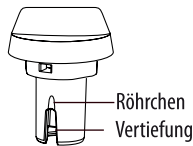
### Reinigung des Milchbehälters

Der Milchbehälter ist nach jeder Milchzubereitung zu reinigen, hierzu wie folgt vorgehen:

- Den Deckel herausziehen.



- Das Milchausgaberohr und das Ansaugrohr herausziehen.
- Den Milchschaumregler nach rechts bis auf die Position "INSERT" drehen (siehe Abbildung) und nach oben herausziehen.
- Alle Teile sorgfältig mit Heißwasser und mildem Reinigungsmittel reinigen. Alle Teile können im Geschirrspüler gereinigt werden, allerdings müssen sie auf der oberen Ablage des Geschirrspülers positioniert werden. Achten Sie besonders darauf, dass an der Aussparung und am Kanal unter dem Drehregler (siehe nebenstehende Abbildung) keine Milchrückstände zurückbleiben: schaben Sie den Kanal eventuell mit einem Zahnstocher aus.
- Spülen Sie das Innere der Aufnahme des Milchschaumreglers unter fließendem Wasser aus (siehe Abbildung).
- Überprüfen Sie ebenfalls, dass das Ansaugrohr und das Ausgaberohr nicht durch Milchrückstände verstopft sind.
- Montieren Sie den Drehregler wieder so, dass der Pfeil mit dem Text "INSERT" mit dem Ausgaberohr und dem Milchansaugrohr übereinstimmt.



- Setzen Sie den Deckel wieder auf den Milchbehälter.

### Reinigung der Heißwasser-/Dampfdüse

Die Düse nach jeder Milchzubereitung mit einem Schwamm reinigen, dabei die auf den Dichtungen verbliebenen Milchreste beseitigen (siehe nebenstehende Abbildung).

### ENTKALKUNG

Die Kaffeemaschine muss entkalkt werden, wenn die Meldung "ENTKALKEN" auf dem Display aufblinkt.



**Achtung!**

Der Entkalker enthält Säuren, die Haut und Augen reizen können. Die auf der Packung des Entkalkers aufgeführten Sicherheitshinweise des Herstellers sowie die Anweisungen bezüglich des Verhaltens bei Kontakt mit Augen und Haut sind unbedingt zu befolgen.



**Hinweis:**

Verwenden Sie ausschließlich von De'Longhi empfohlene Entkalker. Die Garantie hat zudem keine Gültigkeit, wenn die Entkalkung nicht regelmäßig durchgeführt wird.

- Schalten Sie die Kaffeemaschine ein.
- Für den Zugriff auf das Menü die Taste **MENÜ** drücken.
- Die Taste oder drücken, bis auf dem Display der Text "Entkalkung" angezeigt wird.
- Durch Drücken der Taste auswählen. Auf dem Display erscheint "Entkalkung Bestätigen?": erneut drücken, um die Funktion zu aktivieren.
- Auf dem Display erscheint der Text "Entkalker einfüllen Bestätigen?".
- Den Wassertank (A10) vollständig entleeren und den Wasserenthärterfilter (sofern vorhanden) entfernen.
- Den Entkalker bis zum auf der Rückseite des Tanks (Abb. 27) aufgedruckten Füllstand **A** (entspricht einer 100ml Packung) in den Wassertank geben, dann bis zum Füllstand **B** (Abb. 27) mit Wasser (H) auffüllen.
- Stellen Sie unter den Auslauf ein leeres Gefäß mit einem Mindestfassungsvermögen von 1,5 l (Abb. 5).





**Verbrennungsgefahr!**

Aus dem Auslauf fließt heißes, säurehaltiges Wasser. Achten Sie darauf, dass Sie nicht mit Wasserspritzern in Berührung kommen.

- Die Taste drücken, um das Einfüllen der Lösung zu bestätigen: auf dem Display erscheint die Meldung "Maschine im Entkalkungsbetrieb". Das Entkalkungsprogramm startet und die Entkalkungslösung tritt aus dem Wasserauslauf aus. Das Entkalkungsprogramm führt automatisch eine Reihe von Spülvorgängen in bestimmten Abständen durch, um die Kalkverkrustungen in der Kaffe-

emaschine zu beseitigen.

Nach etwa 30 Minuten erscheint auf dem Display die Meldung "WASSERTANK FÜLLEN!". Das Gerät ist nun für einen Spülvorgang mit frischem Wasser bereit.

11. Den zur Aufnahme der Entkalkungslösung benutzten Behälter leeren und leer wieder unter den Heißwasserauslauf stellen.
12. Den Wassertank herausziehen, leeren, mit fließendem Wasser ausspülen, den Filter einsetzen (sofern vorhanden) und den Tank mit sauberem Wasser befüllen und wieder einsetzen: Auf dem Display wird "Spülvorgang Bestätigen?" angezeigt.
13. Die Taste  zur Bestätigung drücken. Das Heißwasser tritt aus dem Wasserauslauf aus und auf dem Display erscheint die Meldung "Spülvorgang".
14. Sobald der Wassertank vollständig geleert ist, erscheint auf dem Display die Meldung "Spülvorgang beendet Bestätigen?".
15. Die Taste  zur Bestätigung drücken.
16. Den Wassertank erneut befüllen und die Kaffeemaschine ist betriebsbereit.

## PROGRAMMIERUNG DER WASSERHÄRTE

Die Meldung "ENTKALKEN" wird nach einer voreingestellten Betriebszeit, die von der Wasserhärte abhängt, angezeigt. Die Kaffeemaschine ist werkseitig auf Härtegrad 4 voreingestellt. Es ist möglich die Kaffeemaschine, je nach der in den verschiedenen Wohnregionen vorhandenen Wasserhärte, zu programmieren, sodass der Entkalkungsvorgang weniger häufig durchgeführt werden muss.

### Messung der Wasserhärte

1. Den dieser Bedienungsanleitung beiliegenden Reaktionsstreifen "TOTAL HARDNESS TEST" aus seiner Packung nehmen.
2. Den Streifen etwa eine Sekunde lang vollständig in ein Glas Wasser eintauchen.
3. Den Streifen aus dem Wasser nehmen und leicht schütteln. Nach etwa einer Minute bilden sich, je nach der Wasserhärte, 1, 2, 3 oder 4 kleine rote Quadrate; jedes Quadrat entspricht einer Stufe.

Stufe 1  

Stufe 2  

Stufe 3  

Stufe 4  

### Einstellung der Wasserhärte

1. Für den Zugriff auf das Menü die Taste **MENÜ** drücken;
2. Die Taste  oder  drücken, bis auf dem Display der Text "Wasserhärte" angezeigt wird.
3. Durch Drücken der Taste  die Auswahl bestätigen.
4. Die Taste  oder  wiederholt drücken und den durch den Reaktionsstreifen gemessenen Härtegrad einstellen (siehe Abb. im vorherigen Abschnitt).
5. Zur Bestätigung der Einstellung die Taste  drücken. Nun ist die Kaffeemaschine gemäß der neuen Einstellung der Wasserhärte programmiert: anschließend zum Verlassen des Menüs die Taste **MENÜ** drücken.

## WASSERENTHÄRTERFILTER

Einige Modelle sind mit einem Wasserenthärterfilter ausgestattet: falls Ihr Modell nicht damit ausgestattet ist, empfehlen wir Ihnen, in einem der autorisierten Kundendienstzentren von De'Longhi einen Wasserenthärterfilter zu kaufen. Für einen korrekten Gebrauch des Filters die nachfolgend aufgeführten Anweisungen befolgen.

### Filtereinbau

1. Den Filter aus der Packung nehmen.
2. Die Kalenderscheibe (siehe Abb. 28) drehen, bis die kommenden beiden Gebrauchsmonate angezeigt werden.


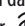





**Hinweis:**

der Filter hat eine Lebensdauer von zwei Monaten bei normalem Gebrauch des Gerätes; wenn das Gerät mit eingesetztem Filter nicht betrieben wird, hält er max. drei Wochen.

3. Um den Filter zu aktivieren, wie auf der Abbildung gezeigt, Leitungswasser in die Öffnung des Filters laufen lassen, bis das Wasser mindestens eine Minute lang aus den seitlichen Öffnungen austritt (Abb. 30).
4. Nehmen Sie den Tank aus der Kaffeemaschine und füllen Sie ihn mit Wasser.
5. Den Filter in den Wassertank geben und für ca. zehn Sekunden vollständig eintauchen, dabei neigen, um das Entweichen der Luftblasen zu ermöglichen (Abb. 31).
6. Den Filter in seine Aufnahme (Abb. 32A) setzen und fest nach unten drücken.
7. Den Tank wieder mit dem Deckel verschließen (Abb. 32B), und dann erneut in die Kaffeemaschine einsetzen.






Wenn der Filter eingesetzt wird, muss dessen Vorhandensein dem Gerät mitgeteilt werden.

8. Für den Zugriff auf das Menü die Taste **MENÜ** drücken;
9. Die Taste  oder  wiederholt drücken, bis auf dem Display der Text "Filter einsetzen" erscheint.
10. Die Taste  drücken;
11. Auf dem Display erscheint der Text "Aktivieren?"

12. Die Taste  drücken, um die Auswahl zu bestätigen. Auf dem Display erscheint "HEISSWASSER Bestätigen?".
  13. Ein Gefäß unter den Auslauf stellen (Fassungsvermögen: mindestens 100ml).
  14. Die Taste  drücken, um die Auswahl zu bestätigen. Das Gerät beginnt mit der Heißwasserausgabe und das Display zeigt den Text "Bitte warten" an.
  15. Nach erfolgter Ausgabe schaltet das Gerät wieder automatisch auf "Kaffee bereit".
- Nun ist der Filter aktiviert und wird auf dem Display durch ein Sternchen unter der Option "Filter einsetzen" im Menü angezeigt und die Kaffeemaschine kann benutzt werden.

### Filterwechsel




Wenn das Display "FILTER AUSWECHSELN" anzeigt oder nach Ablauf der zwei Monate Lebensdauer (siehe Kalender) oder wenn das Gerät 3 Wochen lang nicht benutzt wird, muss der Filter ausgewechselt werden:


1. Den Wassertank herausziehen und den verbrauchten Filter entnehmen.
2. Den neuen Filter aus der Packung nehmen und wie unter den Punkten 3-4-5-6 des vorhergehenden Abschnitts beschrieben vorgehen.
3. Ein Gefäß unter den Auslauf stellen (Fassungsvermögen: mindestens 100ml).
4. Für den Zugriff auf das Menü die Taste **MENÜ** drücken;
5. Die Taste  oder  wiederholt drücken, bis auf dem Display der Text "Filter auswechseln" erscheint.
10. Die Taste  drücken;
11. Auf dem Display erscheint der Text "Bestätigen?"
12. Die Taste  drücken, um die Auswahl zu bestätigen;
13. Auf dem Display erscheint der Text "HEISSWASSER Bestätigen?";
14. Die Taste  drücken, um die Auswahl zu bestätigen. Das Gerät beginnt mit der Heißwasserausgabe und das Display zeigt den Text "Bitte warten" an.
15. Nach erfolgter Ausgabe schaltet das Gerät wieder automatisch auf "Kaffee bereit".

Nun ist der Filter aktiviert und die Maschine ist betriebsbereit.

### Filterausbau

Wenn Sie das Gerät ohne Filter betreiben möchten, muss er entnommen und muss gemeldet werden, dass er entfernt wurde. Wie folgt vorgehen:

1. Den Wassertank herausziehen und den verbrauchten Filter entnehmen;
2. Für den Zugriff auf das Menü die Taste **MENÜ** drücken;
3. Die Taste  oder  wiederholt drücken, bis auf dem Display der Text "Filter entnehmen\*" erscheint.
4. Die Taste  drücken;
5. Auf dem Display erscheint der Text "Bestätigen?";

6. Die Taste  zur Bestätigung drücken und die Taste **MENÜ**, um das Menü zu verlassen.

### TECHNISCHE DATEN

Spannung:	220-240 V ~ 50/60 Hz max. 10A
Leistungsaufnahme:	1450W
Druck:	15 bar
Max. Inhalt Wassertank:	1,8 Liter
Abmessungen BxHxT:	238x345x430 mm
Kabellänge:	1,15 m
Gewicht:	9,1 Kg
Max. Füllmenge Kaffeebohnenbehälter:	250 g

Das Gerät entspricht folgenden EG-Richtlinien:

- Das Gerät entspricht folgenden EG-Richtlinien:
- EMV-Richtlinie 2004/108/EG und spätere Änderungen;
- Europäische Standby-Verordnung 1275/2008
- Die mit Lebensmitteln in Berührung kommenden Materialien und Gegenstände erfüllen die Anforderungen der Europäischen Verordnung 1935/2004.



## DISPLAY-MELDUNGEN

ANGEZEIGTE MELDUNG	MÖGLICHE URSACHE	ABHILFE
WASSERTANK FÜLLEN	Das Wasser im Tank ist nicht ausreichend.	Den Wassertank befüllen und/oder korrekt einsetzen, indem er fest nach unten gedrückt wird, bis das Einrasten zu hören ist (Abb. 4).
KAFFEESATZBEHÄLTER LEEREN	Der Kaffeesatzbehälter (A14) ist voll.	Den Kaffeesatzbehälter und die Abtropfschale entleeren und die Reinigung durchführen, dann wieder einsetzen (Abb. 23). Wichtig: beim Entnehmen der Abtropfschale muss der Kaffeesatzbehälter immer geleert werden, auch wenn er nur wenig voll ist. Wird dieser Vorgang nicht durchgeführt, kann es vorkommen, dass sich der Kaffeesatzbehälter bei aufeinander folgenden Kaffeezubereitungen zu sehr füllt und die Kaffeemaschine verstopft.
ZU FEIN GEMAHLEN MAHLWERK EINSTELLEN	Der Mahlgrad ist zu fein, sodass der Kaffee zu langsam oder gar nicht herausläuft.	Die Kaffeeausgabe wiederholen und den Drehregler zur Einstellung des Mahlgrads (Abb. 8) um eine Position nach rechts zur Nummer 7 drehen, während das Mahlwerk in Betrieb ist. Sollte die Ausgabe nach mindestens 2 Kaffees immer noch zu langsam erfolgen, muss die Korrektur durch Drehen des Reglers um eine weitere Position wiederholt werden (siehe Einstellung des Mahlwerks Seite 13). Bei Fortbestehen des Problems den Dampfreger auf Position I stellen und ein wenig Wasser aus dem Milchaufschäumer herauslaufen lassen.
KAFFEESATZBEHÄLTER EINSETZEN	Der Kaffeesatzbehälter wurde nach der Reinigung nicht eingesetzt.	Die Abtropfschale herausnehmen und den Kaffeesatzbehälter einsetzen.
GEMAHLENEN KAFFEE EINFÜLLEN	Es wurde die Funktion "vorgemahlener Kaffee" gewählt, aber das Kaffeepulver wurde nicht eingefüllt.	Das Kaffeepulver in den Einfüllschacht füllen oder die Funktion vorgemahlen abwählen.
ENTKALKEN	Zeigt an, dass die Kaffeemaschine entkalkt werden muss.	Das im Abschnitt "Entkalkung" (Seite 17) beschriebene Entkalkungsprogramm muss so schnell wie möglich durchgeführt werden.
KAFFEEMENGE REDUZ.	Es wurde zu viel Kaffee verwendet.	Wählen Sie eine leichtere Stärke aus oder reduzieren Sie die Kaffeepulvermenge.
KAFFEEBOHNENBEHÄLTER FÜLLEN	Es sind keine Kaffeebohnen mehr im Kaffeebohnenbehälter	Den Kaffeebohnenbehälter füllen.
	Der Einfüllschacht für das Kaffeepulver ist verstopft.	Den Einfüllschacht mit Hilfe eines Pinsels, wie im Abschnitt "Reinigung des Kaffeepulvereinfüllschachts" (Seite 14) beschrieben, entleeren.
BRÜHGRUPPE EINSETZEN	Die Brühgruppe wurde nach der Reinigung nicht wieder eingesetzt.	Die Brühgruppe, wie im Abschnitt "Reinigung der Brühgruppe" (Seite 15) beschrieben, einsetzen.
WASSERTANK EINSETZEN	Der Wassertank ist nicht korrekt eingesetzt.	Den Wassertank durch festes Drücken nach unten korrekt einsetzen.
ALLGEMEINE STÖRUNG	Das Maschineninnere ist sehr verschmutzt.	Die Kaffeemaschine, wie im Abschnitt "Reinigung" (Seite 13) beschrieben, sorgfältig reinigen. Wenn die Kaffeemaschine nach erfolgter Reinigung noch immer diese Meldung anzeigt, wenden Sie sich bitte an eine Kundendienststelle.
FILTER AUSWECHSELN	Der Wasserenthärterfilter ist verbraucht.	Den Filter auswechseln oder gemäß den Anleitungen im Abschnitt "Wasserenthärterfilter" (Seite 16) entfernen.
DREHKNOPF AUF CLEAN STELLEN	Es wurde gerade Milch ausgegeben, sodass die Innenleitungen des Milchbehälters gereinigt werden müssen.	Den Milchschaumregler auf CLEAN drehen.
WASSERAUSLAUF EINSETZEN	Der Wasserauslauf ist überhaupt nicht oder nicht korrekt eingesetzt.	Den Wasserauslauf (C3) fest einsetzen.

WASSERKREISLAUF LEER WASSERKREISL. FÜLLEN <i>abwechselnd mit</i> HEISSWASSER FÜR CLEAN	Der Wasserkreislauf ist leer.	OK drücken und das Wasser aus dem Wasserauslauf laufen lassen, bis die Ausgabe gleichmäßig erfolgt.
MILCHBEHÄLTER EINSETZEN	Der Milchbehälter ist nicht korrekt eingesetzt.	Den Milchbehälter fest einsetzen (Abb. 13).

## PROBLEMLÖSUNG

Nachstehend werden einige mögliche Betriebsstörungen aufgelistet. Wenn das Problem nicht entsprechend den Anleitungen behoben werden sollte, wenden Sie sich bitte an den technischen Kundendienst.

PROBLEM	MÖGLICHE URSACHE	ABHILFE
Der Kaffee ist nicht heiß.	Die Tassen wurden nicht vorgewärmt.	Die Tassen vorwärmen, indem sie mit Heißwasser ausgespült werden. (Hinweis: unter Verwendung der Funktion Heißwasser).
	Die Brühgruppe hat sich abgekühlt, weil nach der letzten Kaffeezubereitung zwei bis drei Minuten vergangen sind.	Vor der Kaffeezubereitung die Brühgruppe durch Drücken der Taste  vorheizen.
	Die eingestellte Kaffeetemperatur ist zu niedrig.	Über das Menü die Kaffeetemperatur auf „hoch“ einstellen.
Der Kaffee ist dünn und hat wenig Crema.	Der Kaffee ist zu grob gemahlen.	Den Drehregler zur Einstellung des Mahlgrads um eine Position nach links zur Nummer 1 drehen, während das Mahlwerk in Betrieb ist (Abb. 8). Jeweils um eine Position vorgehen, bis die Ausgabe zufriedenstellend ist. Die Wirkung ist erst nach zwei Kaffeeausgaben sichtbar (siehe Abschnitt "Einstellung des Mahlwerks" Seite 12).
	Der Kaffee ist nicht geeignet.	Kaffee für Espressomaschinen verwenden.
Der Kaffee tritt zu langsam oder tröpfchenweise heraus.	Der Kaffee ist zu fein gemahlen.	Den Drehregler zur Einstellung des Mahlgrads um eine Position nach rechts zur Nummer 7 drehen, während das Mahlwerk in Betrieb ist (Abb. 10). Jeweils um eine Position vorgehen, bis die Ausgabe zufriedenstellend ist. Die Wirkung ist erst nach zwei Kaffeeausgaben sichtbar (siehe Abschnitt "Einstellung des Mahlwerks" Seite 12).
Der Kaffee fließt nicht aus einem oder beiden Ausgüssen des Kaffeeauslaufs.	Die Löcher der Ausgüsse sind verstopft.	Die Ausgüsse mit einem Zahnstocher durchstechen und reinigen.
Die Milch tritt nicht aus dem Ausgaberohr heraus	Der Deckel des Milchbehälters ist verschmutzt	Den Deckel des Milchbehälters, wie im Abschnitt "Reinigung des Milchbehälters" beschrieben, reinigen.
Die Milch weist große Blasen auf oder spritzt aus dem Milchausgaberohr oder ist zu wenig aufgeschäumt	Die Milch ist nicht kalt genug oder nicht teilentrahmt.	Vollentrahmte bzw. teilentrahmte Milch mit Kühlschranktemperatur (etwa 5°C) verwenden. Sollte das Resultat dennoch nicht zufriedenstellend sein, versuchen Sie es mit einer anderen Milchmarke.
	Der Milchschaumregler ist schlecht eingestellt.	Gemäß den Angaben im Abschnitt "Zubereitung von Milchgetränken" regeln.
	Der Deckel oder der Milchschaumregler des Milchbehälters sind verschmutzt	Deckel und Milchschaumregler des Milchbehälters wie im Abschnitt "Reinigung des Milchbehälters" beschrieben, reinigen.
	Die Heißwasser-/Dampfdüse ist verschmutzt	Die Düse, wie im Abschnitt "Reinigung der Heißwasser-/Dampfdüse" beschrieben, reinigen.
Das Gerät schaltet sich nicht ein	Der Netzstecker ist nicht an die Steckdose angeschlossen.	Den Netzstecker an die Steckdose anschließen.
	Der Hauptschalter (A8) ist nicht eingeschaltet.	Den Hauptschalter drücken (Abb. 1).
Die Brühgruppe lässt sich nicht herausnehmen	Die Ausschaltung wurde nicht richtig durchgeführt	Die Ausschaltung durch Drücken der Taste  (Seite 10) vornehmen.