

**Ultraschall Luftbefeuchter**  
mit Ionisator  
CA-606



Anleitung

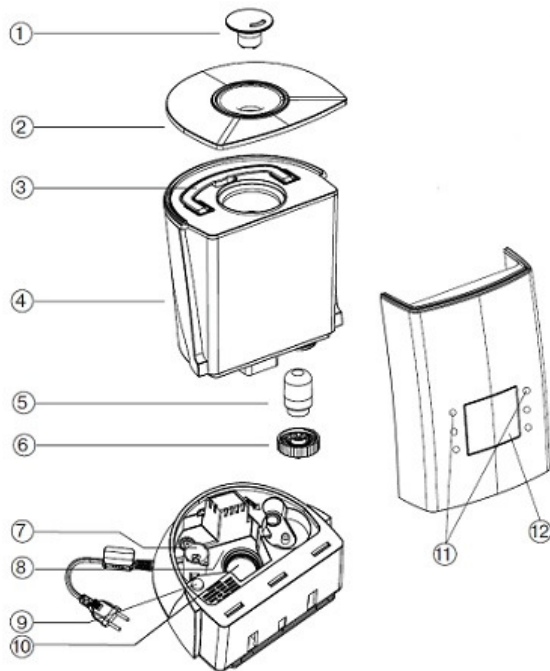


**WICHTIG:** Um das Risiko von Brand, Stromschlag oder Verletzung beim Gebrauch von Elektrogeräten zu reduzieren, sollten sie folgenden Sicherheitshinweisen stets eingehalten werden:

Gebrauchsanleitung bitte sorgfältig aufbewahren!

## Sicherheitshinweise

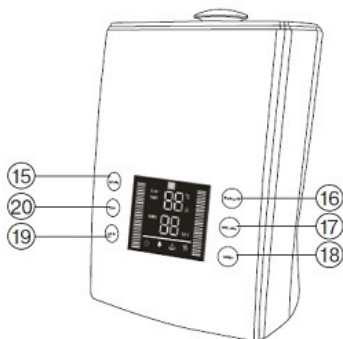
- Gerät nur gemäß Angaben auf dem Typenschild anschließen und betreiben.
- Nur benutzen, wenn Zuleitung und Gerät keine Beschädigungen aufweisen. Vor jedem Gebrauch überprüfen!
- Platzieren Sie das Kabel so, dass das Gerät nicht umgeworfen werden kann.
- Dieses Gerät darf nicht benutzt werden von Kindern und Personen mit eingeschränkter geistiger Fähigkeit oder mangelndem Wissen, es sei denn, Sie werden durch eine für ihre Sicherheit zuständige Person beaufsichtigt oder erhalten Anweisung, wie das Gerät zu nutzen ist. Es ist sicherzustellen, dass Kinder nicht mit dem Gerät spielen.
- Stellen Sie das Gerät nicht im Sonnenlicht oder an Orten mit hohen Temperaturen auf.
- Stellen Sie das Gerät nicht in der Nähe von Wärmequellen wie Kaminöfen und Heizungen auf.
- Stecker ziehen nach jedem Gebrauch oder im Fehlerfall.
- Reißen Sie nicht an der Netzanschlussleitung. Scheuern Sie diese nicht an Kanten und klemmen Sie diese nicht ein.
- Schalten Sie stets alle Steuerungen aus, bevor Sie den Luftbefeuchter vom Strom nehmen.
- Stellen Sie sicher, dass das Gerät an eine richtig geerdete Netzsteckdose angeschlossen ist.
- Bei Nicht-Benutzung schalten Sie das Gerät bitte aus.
- Fehlfunktionen des Gerätes sollten nur vom Fachmann behoben werden. Die Garantie erlischt bei Beschädigungen des Geräts durch eine unsachgemäße Reparatur.
- Halten Sie das Netzkabel von warmen Oberflächen fern.
- Benutzen Sie niemals das Gerät bei Beschädigung des Netzkabels oder des Netzsteckers. Beschädigte Teile unbedingt von qualifiziertem Servicepersonal austauschen lassen.
- Beim Ziehen des Netzsteckers aus der Netzsteckdose ziehen Sie direkt am Netzstecker, ziehen Sie nicht am Netzkabel.
- Die Anschlussleitung nicht mit nassen Händen anfassen.
- Lassen Sie das Gerät während des Betriebs niemals ohne Aufsicht.
- Bewahren Sie das Gerät nicht im Freien oder einem feuchten Raum auf.
- Tauchen Sie das Gerät nicht in Wasser.
- Luftaustritt des Geräts unbedingt freihalten. Keine Gegenstände darauf platzieren.
- Wasserzusätze (z.B. ätherische Öle, Duftstoffe, Wasserreinhaltemittel) nicht verwenden. Das Material ist nicht für den Gebrauch von Zusätzen geeignet. Geräte die durch Zusätze beschädigt werden, sind von der Garantie ausgenommen.
- Schalten Sie das Gerät immer ab, wenn der Tank leer ist oder wenn Sie das Gerät nicht benutzen. Wenn das Gerät länger nicht benutzt wird, ziehen Sie den Netzstecker und reinigen das Gerät.
- Benutzen Sie das Gerät niemals nach einer Fehlfunktion, z.B. wenn es heruntergefallen ist oder auf eine andere Weise beschädigt wurde. Der Hersteller übernimmt keine Verantwortung bei falschem Gebrauch, der durch Nichtbeachtung der Gebrauchsanleitung zustande kommt. Reparaturen am Gerät, wie z.B. eine beschädigte Zuleitung austauschen, dürfen nur durch einen Kundendienst ausgeführt werden, um Gefährdungen zu vermeiden.
- Das Gerät darf nicht mit einer Zeitschaltuhr oder mit einem separaten Fernwirksystem betrieben werden!
- Wenn Sie anormale Gerüche bemerken stellen Sie das Gerät ab und wenden Sie sich an den Kundendienst.
- Die Ventilationsöffnung nie auf elektrische Geräte oder Steckdosen richten.
- Die Ultraschallschwingung ist für Mensch und Tier nicht hörbar und völlig ungefährlich.



### Diagramm Luftbefeuchter CA-606

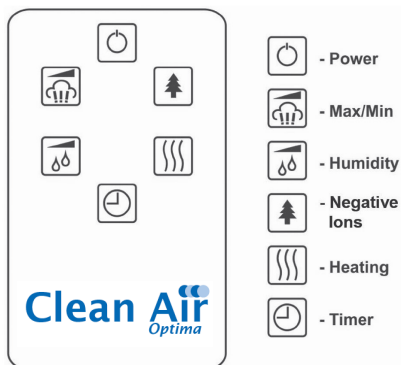
1. Richtungsdüse
2. Deckung
3. Wassertank Griff
4. Wassertank
5. Keramisch / Nano-Silber Filter mit permanenter Lebensdauer
6. Schraubdeckel / Dichtung Tank / Öffnung für Wasser füllen im Tank
7. Wasser Niveausensor
8. Gehäuseboden / Wasserbassin
9. Kontrollleuchte Ein / Aus
10. Transductor
11. Front Panel mit Drucktasten
12. Display

Das Gerät kann mit sechs Tasten auf der Vorderseite neben dem Display gesteuert werden.

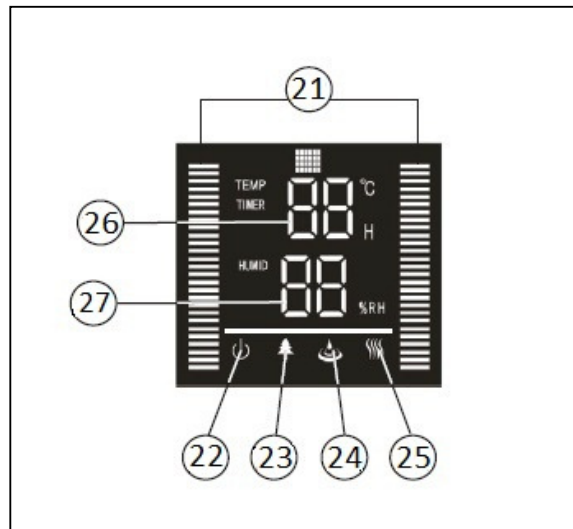


- |     |                 |   |   |
|-----|-----------------|---|---|
| 15. | <b>Power</b>    | - | <b>Ein / Aus</b>                                |
| 16. | <b>Humidity</b> | - | <b>Einstellen gewünschte Luftfeuchtigkeit</b>   |
| 17. | <b>Max/Min</b>  | - | <b>Ändern von Ventilatorgeschwindigkeit</b>     |
| 18. | <b>Timer</b>    | - | <b>Einstellen der automatischen Abschaltung</b> |
| 19. | <b>Heating</b>  | - | <b>Ein / Aus für vorgewärmt Wasser</b>          |
| 20. | <b>Ion</b>      | - | <b>Ein / Aus-Ionisorator</b>                    |

Das Gerät kann auch mit sechs Tasten auf der Fernbedienung bedient werden. Die Funktionen sind identisch mit den Funktionstasten mit dem gleichen Symbol direkt auf dem Gerät. Für die erste Benutzung der Fernbedienung ist nötig, die Schutzfolie von der Batterie zu entfernen.



Das LCD Display zeigt die Messwerte von Temperatur und Luftfeuchtigkeit um das Gerät herum, die anderen Symbole für die verschiedenen Funktionen des Gerätes.



21. Ventilatorgeschwindigkeit /  
Wassernebel Stufe 1, 2 oder 3  
22. Anzeige Ein/Aus

25. Wasservorheizung  
26. Indikation Temperatur °C (Marge von etwa  
2-5 Grad Unterschied von Raumtemperatur)/  
Einstellen Timer

23. Ionisator  
24. Wassertank leer

27. Indikation Relative Luftfeuchte % /  
Einstellen Relative Luftfeuchte %

\* **HUMID** blinkt und bleibt blinken nach dem Einstellen der gewünschten relativen Luftfeuchte, jetzt ist das Gerät in den automatischen Modus. **HUMID** hat keine Funktion.

Der **Clean Air Optima CA-606** Luftbefeuchter ist mit einem **permanenten und wiederverwendbaren** Keramik / Nano-Silber Filter ausgestattet. Das Filter muss nicht ausgetauscht werden und kann leicht gereinigt werden. Das Filter besteht aus einem Zylinder mit kleinen Kunststoff- und Keramik-Kugeln. Die Kunststoff-Kugeln sind mit Nano-Silber eingebettet und reduzieren bakterielles Wachstum in das Wasser. Der Boden des Wassertanks und des Bassins ist auch mit Nano-Silber gemischt und vermindert Bakterienbildung. Die Keramik-Kugeln sorgen für hygienisch reinen Wasserdampf, Entkalkung und beseitigen Gerüche in das Wasser. Das Filter muss mindestens 1 Mal pro Monat gereinigt werden oder nach 1.000 Betriebsstunden. Siehe Abschnitt **Reinigung** für weitere Anweisungen.



## Inbetriebnahme des Gerätes

Das Gerät dient zur Befeuchtung der Raumluft.

Stellen Sie das Gerät auf eine feste ebene und wasserunempfindliche Fläche, ca. 60 cm vom Boden und mindestens 20 cm von der Wand. Stellen Sie das Gerät nicht auf meubulair. Zum Füllen der Wassertanks entfernen Sie die Richtungsdüse und öffnen den Schraubdeckel an der Unterseite des Tanks.



Füllen Sie kaltes Wasser ein (kein warmes Wasser, kann zu Leckagen leiten). Bei stark kalkhaltigem Wasser benutzen Sie destilliertes oder abgekochtes Wasser. Keine Chemikalien, Lösungsmittel oder Ähnliches einfüllen. Schrauben Sie den Deckel danach wieder gut fest. Setzen Sie den Tank auf das Unterteil und legen Sie die Richtungsdüse auf. Achten Sie darauf, dass der Tank richtig sitzt, damit das Gerät korrekt arbeiten kann.

Stecken Sie den Stecker in die Steckdose.

Drücken Sie die "**Power**" Taste. Das Wasser wird mit Hochfrequenzschwingungen in mikrofeinen Nebel umgewandelt, der dann durch einen leisen Ventilator an die Innenraumluft abgegeben wird und sofort verdunstet. Darauf achten, dass der austretende Nebel nicht gegen Steckdosen, Wände und andere Gegenstände gerichtet wird.

Wenn kein oder zu wenig Wasser im Tank ist hören Sie ein Signal.  
Desweiteren erscheint in das Display die relative Luftfeuchtigkeit (%RH), Temperatur und Wassernebel Stufe 1, 2 oder 3.

Mit der Taste "**Humidity**" kann man die Luftfeuchtigkeit von 45-90% relative Luftfeuchtigkeit in der Umgebung des Gerätes einstellen.

Hat das Gerät die eingestellte Luftfeuchtigkeit erreicht schaltet der Luftbefeuchter sich ab. Bei Unterschreitung ca. 1-5% der Luftfeuchtigkeit stellt es sich wieder ein.

*Nach einstellung relative Luftfeuchtigkeit arbeitet das system automatisch.*

Mit der "**Max/Min**" Taste verändern Sie die Ventilatorgeschwindigkeit und damit die Menge an zerstäubten Wasser.

Mit der Taste "**Ion**" (**Ionisation**) wird die Ausblasluft mit negativen Ionen angereichert. Integrierter Ionisator reinigt und erfrischt die Luft zusätzlich mit negativen Sauerstoffionen. Der Effekt ist pure Natur: Nach einem Sommergewitter ist die Luft besonders reich an negativen Ionen und deshalb besonders frisch.

#### **Anzahl der Ionen pro Kubikzentimeter Luft:**

In Höhenlagen 8000 Ionen / cm<sup>3</sup>

Am Meer 4000 Ionen / cm<sup>3</sup>

Am Land 1200 Ionen / cm<sup>3</sup>

In der Stadt 200 Ionen / cm<sup>3</sup>

Im Büro nur 20 Ionen / cm<sup>3</sup>

Mit der "**Timer**" Taste kann man durch Drücken die Zeit umstellen, 1 mal Drücken 1 Std, mit jedem Druck verändert sich die Zeit in ein Stundenschritt bis auf 12 Stunden. Die eingegebene Zeit ist im Display oben ersichtlich.

Mit der "**Heating**" Taste wird das Wasser vorgewärmt damit der Wassernebel der Raumluft nicht zu viel Temperatur entzieht.

## Luftfeuchtigkeit (= Humidity)

Die Prozente von Wassernebel in einem Raum und die Lufttemperatur sind die relative Luftfeuchtigkeit. Die Luft enthält mehr oder weniger Luftfeuchtigkeit. Das Verhältnis von Wassernebel zu Luft variiert zu den verschiedenen Temperaturen. Je höher die Temperatur umso weniger Wassernebel ist in der Luft.

Im Winter kommt die kalte Luft von außen und wird wärmer durch die Raumtemperatur.

Die relative Luftfeuchtigkeit verringert sich. Die Luftfeuchtigkeit kann mit dem Clean Air Optima Luftbefeuchter angehoben werden.

Die relative Luftfeuchtigkeit sollte sein:

Schlaf- und Wohnzimmer 45-60%

Patientenzimmer 40-50%

Bibliotheken 40-50%

## Reinigung

Wenn Sie stark kalkhaltiges Wasser einsetzen bilden sich Kalkablagerungen am Boden des Wassertanks, im Wasserbassin und auf der Oberfläche des Transducers (Ultraschallmembrane). Wenn diese Membrane verkalkt ist kann das Gerät nicht einwandfrei arbeiten.

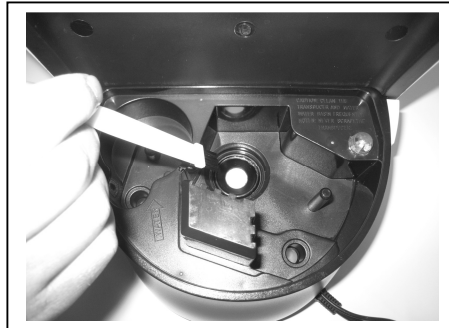
Sollten Sie das Gerät über längere Zeit z.B. Sommermonate nicht verwenden, sowie wenn das Gerät verkalkt ist verfahren Sie wie folgt:

Stecker ziehen und das Wasser aus dem Wassertank und dem Bassin entfernen indem Sie den Tankverschluss aufschrauben und das Wasser ausschütten.

Den Tankverschluss nur wieder zuschrauben wenn Sie das Gerät benötigen, damit der Tank belüftet ist. Kalkrückstände am Bassin, dem Transducer und dem Wassertank abwischen. Darauf achten dass der Transducer in der Mitte des Bassins nicht beschädigt wird.

### Reinigung transducer und Wasserbassin

1. Legen Sie 5-10 Tropfen Essig auf der Oberfläche des Transducers und des Wasserbassins, warten Sie 2-5 Minuten.
2. Reinigen Sie mit einer kleinen Bürste, einem Wattestäbchen, Pinsel oder Tuch vorsichtig den Transducer und das Wasserbassin. Achtung! nicht zu hart drücken auf den Transducer, um Schäden zu verhindern. Benutzen Sie niemals spitze oder harte Gegenstände für Reinigung.
3. Das Wasserbassin mit sauberem Wasser abspülen. Achtung! Das Sie nicht das gesamte Gerät unter Wasser tauchen, nur Wasser in das bassin laufen lassen, da sonst das Gerät beschädigt wird!



### Reinigung Keramisch / Nano-Silber Filter

1. Entfernen Sie den Filter aus dem Wassertank.
2. Füllen Sie ein Glas zur Hälfte mit Essig. Setzen Sie den Filter für 10 Minuten in das Glas mit Essig.
3. Entfernen Sie den Filter aus dem Glas und schütteln Sie das Filter mehrmals.
4. Das Filter mit sauberem Wasser abspülen.



## Fernbedienung

Mit der Fernbedienung können Sie alle Funktionen steuern. Achten Sie darauf, dass sich keine Hindernisse zwischen dem Gerät und der Fernbedienung befinden. Dieses kann zu Fehlern führen.

## Technische Daten

- **Clean Air Optima CA-606: Luftbefeuchter für größere Wohn- und Arbeitsräume**
- Befeuchtet, reinigt, erfrischt und verbessert die Luftqualität in Innenräumen
- 2-in-1: Luftbefeuchtung und –reinigung
- Keramisch / Nano-Silber Filter mit permanenter Lebensdauer. Kein Filteraustausch erforderlich!
- Technik: Ultraschall mit Wasservorheizung
  - Wahlweise Kaltem oder warme Wasservernebelung
  - 360° Drehbarer Düse
  - Integrierter Ionisator für Luftreinigung
  - Digitale Hygrostat für einstellung Luftfeuchtigkeit von 45 – 90%
  - Fernbedienung
  - LCD Bediendisplay
  - Bedienbar durch Drucktasten neben dem Display
  - Timerfunktion 12 Stunden
- Vier Funktionen: Warm / Kalt Luftbefeuchten / mit oder ohne Luftreinigung
- Befeuchtungsleistung: ca. 120 ml/h bis 480 ml/h
- Betriebszeit: 60 Stunden / 7 Nächte pro Füllung (Einstellung Minimalleistung)
- Raumgröße: Geeignet für Räume bis 65m<sup>2</sup> / 160m<sup>3</sup>
- Anschlußwert: max. 30 Watt Kalt- / 130 Watt Warmvernebelung
- Stromspannung: 220 – 240V, 50 / 60 Hz
- Zusätzlicher Keramik / Nano-Silber Filter sorgt für hygienisch reinen Wassernebel
- Kein Filter Nachkauf
- Sehr leise <25dB
- Aktiv Sauerstoff: < 0,05 ppm
- Negative Ionen 3.000.000/cm<sup>3</sup>
- Abnehmbarer Wassertank: Ja
- Inhalt Wasserbehälter: 5 Liter
- Farben: Weiß - Wassertank Schwarz
- Maße: 23 x 23 x 34 cm
- Gewicht: 3,4kg Trocken
- Kabellänge 145 cm

## Anwendung & Wartung

Für Anwendung Kaltes oder Destilliertes Wasser.

Reinigung Ultraschall Schwingelement, Wassertank und Behälter Wöchentlich.

Das Filter muss mindestens 1 Mal pro Monat gereinigt werden oder nach 1.000 Betriebsstunden.

Gerät Regelmäßig mit frischem Wasser versorgen.

Bei längeren Auszeit das Gerät gründlich reinigen und alle Teile gut trocknen lassen.

## Keine Verwendung von Duftstoffen

Wasserzusätze (z.B. ätherische Öle, Duftstoffe, Wasserreinemittel) dürfen NICHT verwendet werden! Auch eine kleine Menge kann den Kunststoff beschädigen/Risse bilden. Das Material ist nicht für den Gebrauch von Zusätzen geeignet. Ein Tropfen genügt, um den Wassertank zu beschädigen und damit das Gerät unbrauchbar zu machen. Geräte die durch Zusätze beschädigt werden, sind von der Garantie ausgenommen.

### Hinweise zum Umweltschutz

Dieses Produkt darf am Ende seiner Lebensdauer nicht über den normalen Haushaltsabfall entsorgt werden, sondern muss an einem Sammelpunkt für das Recycling von elektrischen und elektronischen Geräten abgegeben werden. Das Symbol auf dem Produkt, der Gebrauchsanleitung oder der Verpackung weist darauf hin.

Die Werkstoffe sind gemäß ihrer Kennzeichnung wieder verwendbar. Mit der Wiederverwendung, der stofflichen Verwertung oder anderen Formen der Verwertung von Altgeräten leisten Sie einen wichtigen Beitrag zum Schutze unserer Umwelt



