

SWISS+one

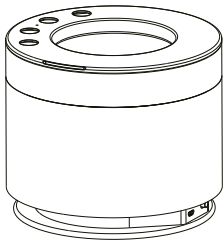
GEBRAUCHSANWEISUNG DOTBOX 1 DEUTSCH



DE

INHALT

Vielen Dank für den Kauf der swisstone DOTBOX 1 für den Amazon Echo Dot. Wir empfehlen Ihnen, sich etwas Zeit zu nehmen und diese Bedienungsanleitung zu lesen, um alle Funktionen zu verstehen. Bitte lesen Sie auch die Sicherheitshinweise sorgfältig durch, bevor Sie die DOTBOX 1 für den Echo Dot verwenden und bewahren Sie diese Anleitung auf.



DOTBOX 1

Die DOTBOX 1 für den Echo Dot ist ein ausgezeichnete, tragbarer Bluetooth-Lautsprecher mit mehreren Funktionen.

Mit sattem 360-Grad-Rundum-Sound, kompaktem Design und dem großen Akku kann bis zu 6 Stunden kabellos Musik abgespielt werden.

Die DOTBOX 1 kann als Upgrade Lautsprecher für den Amazon Echo Dot oder als klassischer Bluetooth Lautsprecher verwendet werden.

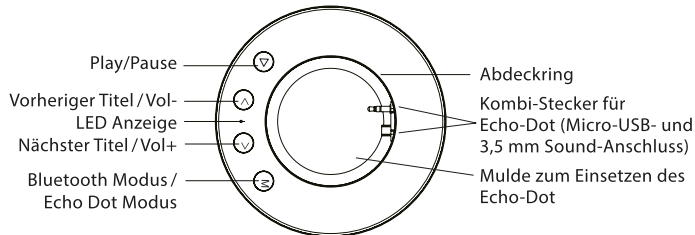
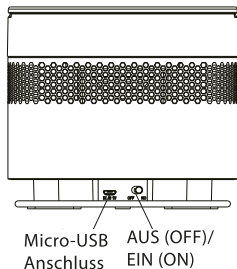


Gebrauchsanweisung



Micro USB Kabel (wir empfehlen das mitgelieferte Kabel und Netzteil des Amazon Echo Dot zu verwenden)

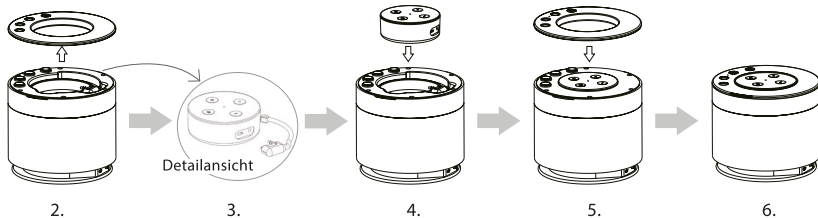
ÜBERSICHT



HINWEIS

Bitte beachten Sie, dass es zu einem leichten, konstruktionsbedingtem Brummen kommen kann, wenn Sie die DOTBOX 1 auf maximale Lautstärke einstellen und den Echo Dot mit geringer Lautstärke betreiben. Wir empfehlen deshalb, bei Echo Dot Betrieb, die Lautstärke der DOTBOX 1 auf ca. 1/3 der maximalen Lautstärke einzustellen und dann die weitere Lautstärke über den Echo Dot zu regulieren. Sollten Sie sowohl die DOTBOX 1 und den Echo Dot mit maximaler Lautstärke betreiben wollen, so wird der beschriebene Brummtone nahezu nicht mehr zu hören sein. Hierbei handelt es sich nicht um einen Defekt des Gerätes, sondern um ein normales, konstruktionsbedingtes Hintergrundrauschen.

INBETRIEBNAHME – Verbinden der DOTBOX 1 mit dem Amazon Echo Dot



1. Stellen Sie sicher, dass die DOTBOX 1 AUS ist
2. Entfernen Sie den Abdeckring der DOTBOX 1
3. Verbinden Sie den Kombi-Stecker der DOTBOX 1 mit dem Micro-USB und Sound Anschluss des Amazon Echo Dot
4. Setzen Sie den Amazon Echo Dot in die Einsetzmulde der DOTBOX 1

5. Bringen Sie den Abdeckring wieder an
(Bitte achten Sie darauf, keine Kabel an den Rändern zu quetschen, und achten Sie auf optimalen Sitz der Aussparungen zu den Bedienelementen)
6. Schalten Sie die DOTBOX 1 EIN

Die DOTBOX 1 und der Amazon Echo Dot starten.
Dies kann eine kurze Zeit dauern.

Verbinden der DOTBOX 1 mit dem Amazon Echo Dot – **INBETRIEBNAHME**



----- **Kurz drücken, um im Bluetooth-Modus auf den vorherigen Titel zu springen / lang drücken, um die Lautstärke zu verringern.**



----- **Kurz drücken im Bluetooth Modus, für Wiedergabe / Pause**

Lange drücken, bis Sie den Signalton hören, um das verbundene Bluetooth Gerät zu trennen und in den Such- bzw. Pairingmodus zu gelangen, nun kann die DOTBOX 1 mit einem anderen bluetoothfähigen Gerät verbunden werden.



----- **Kurz drücken, um im Bluetooth-Modus auf den nächsten Titel zu springen / lang drücken, um die Lautstärke zu erhöhen**

ist die maximale Lautstärke erreicht, dann wird dies über einen kurzen Signalton angezeigt



----- **Einmal kurz drücken, um zwischen Echo Dot-Modus / Bluetooth-Modus zu wechseln**

Der Bluetooth-Modus wird durch ein blaues Blinklicht signalisiert. Die blaue LED leuchtet dauerhaft, wenn Sie Ihr Gerät via Bluetooth gekoppelt haben. Die weiße LED zeigt an, dass Sie sich im Echo Dot-Modus befinden.

INBETRIEBNAHME – LED Anzeige



blinkt blau



Pairingmodus



leuchtet blau



ein Gerät (z.B. Smartphone) ist via Bluetooth verbunden



blinkt rot



geringer Akkustand



leuchtet weiß



Echo Dot Modus



leuchtet grün



Gerät lädt



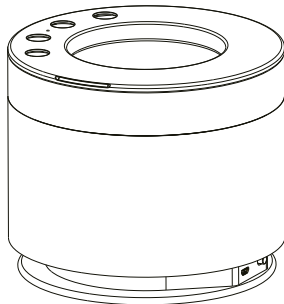
grünes LED erlischt



vollständig geladen

TECHNISCHE SPEZIFIKATIONEN

Bluetooth Pairing Name	DOTBOX_1
Betriebsspannung / Ladeanschluss	max. 5V/2A/DC (wir empfehlen das mitgelieferte Kabel und Netzteil des Amazon Echo Dot zu verwenden)
Akku	Li-Ion, 2 x 2600 mAh / 3,7V
Musikausgangsleistung	15 W
Ladebuchse	Micro-USB
Bluetooth Version	4.2 + EDR (2.4) [10]
Bluetooth Reichweite	10 m
Gewicht	970g
Material	ABS + Stoff
Umgebungstemperatur für den Betrieb	Min: 0°C (32°F) Max: 40°C (104°F)



SICHERHEITSHINWEISE



WARNUNG

Das Gerät und das Zubehör können Kleinteile enthalten. Bewahren Sie das Gerät außerhalb der Reichweite von Kleinkindern auf. Der Netzadapter ist das Trenngerät zwischen dem Gerät und dem Stromnetz. Die Netzsteckdose muss sich in der Nähe des Geräts befinden und leicht zugänglich sein.

EXPLOSIONSGEFÄHRDETE BEREICHE

Schalten Sie das Gerät in Bereichen mit Explosionsgefahr immer ab. Befolgen Sie alle Hinweise und Anweisungen. Eine Explosionsgefahr besteht zum Beispiel auch an Orten, an denen Sie normalerweise den Motor Ihres Fahrzeugs ausschalten müssen. In diesen Bereichen kann Funkenbildung zu Explosion oder Brand führen; es besteht Verletzungs- und Lebensgefahr.

Schalten Sie das Gerät an Tankstellen und sämtlichen anderen Orten ab, an denen es Benzinpumpen und Fahrzeugwerkstätten gibt. Halten Sie sich an die Einschränkungen für den Gebrauch von Funkgeräten an Orten, an denen Kraftstoffe gelagert sind und verkauft werden, im Bereich von Chemiewerken und von Sprengarbeiten. Bereiche mit Explosionsgefahr sind oft – aber nicht immer – eindeutig gekennzeichnet. Dies gilt auch unter Deck auf Schiffen, den Transport oder die Lagerung von Chemikalien, Fahrzeuge, die mit Flüssigtreibstoff (wie Propan oder Butan) betrieben werden, sowie Bereiche, in denen in der Luft Chemikalien oder Partikel, wie Fasern, Staub oder Metallpulver, enthalten sind.

LITHIUM-IONEN-AKKU

Dieses Produkt enthält einen Lithium-Ionen-Akku. Bei unsachgemäßem Umgang mit dem Akku besteht Brand- und Verbrennungsgefahr.

WARNUNG

Bei falschem Einsetzen des Akkus besteht Explosionsgefahr. Um Brand- und Verbrennungsgefahren zu vermeiden, darf der Akku nicht zerlegt, mechanischem Druck ausgesetzt, durchstochen, kurzgeschlossen, Temperaturen über 60° C (140° F) ausgesetzt oder mit Wasser und Feuer in Berührung gebracht werden. Gebrauchte Akkus müssen gemäß den vor Ort geltenden Bestimmungen sowie gemäß den Angaben in der beiliegenden Produktinformation entsorgt oder dem Recycling zugeführt werden.

GEHÖRSCHUTZ

ACHTUNG

Die Exposition gegenüber starker Geräuschbelastung kann zur Schädigung des Gehörs führen. Eine zu hohe Lautstärkeinstellung des Gerätes kann zur Ablenkung und beim Fahren und zu Unfällen führen.

FLUGMODUS

An Bord von Flugzeugen ist der Gebrauch des Geräts verboten. Schalten Sie das Gerät ab, bevor Sie an Bord gehen. Der Gebrauch drahtloser Bluetooth-Geräte in Flugzeugen kann die Flugsicherheit gefährden und die bordeigene Telekommunikation stören. Außerdem kann er gesetzlich verboten sein.

SICHERHEITSHINWEISE

REINIGUNG DES GERÄTS

- Reinigen Sie die Oberfläche mit einem weichen, trockenen Tuch.
- Verwenden Sie keine Sprühdosen/Sprays in der Nähe des Geräts. Verwenden Sie keine Lösungsmittel, Chemikalien oder Reinigungslösungen, die Alkohol, Ammoniak oder Schleifmittel enthalten.
- Lassen Sie keine Flüssigkeiten in Öffnungen eindringen.

PFLEGE UND WARTUNG

Ihr Gerät ist ein technisch fortschrittliches Produkt und ist mit größter Sorgfalt zu behandeln. Fahrlässigkeit kann zum Verlust der Garantie führen.

- Verwenden Sie das Gerät nicht in einer staubigen, schmutzigen Umgebung und bewahren Sie es dort auch nicht auf. Die beweglichen Teile und die elektronischen Bauteile des Geräts können beschädigt werden.
- Bewahren Sie das Gerät nicht an warmen Orten auf. Hohe Temperaturen können die Lebensdauer von elektronischen Geräten verkürzen, die Akkus beschädigen oder zerstören und bestimmte Kunststoffe zum Schmelzen bringen.
- Bewahren Sie das Gerät nicht an kalten Orten auf. Wenn das Gerät sich wieder auf die Normaltemperatur aufwärmt, kann innerhalb des Geräts Kondensation auftreten, wodurch die elektronischen Schaltungen beschädigt werden können.
- Versuchen Sie nicht, das Gerät in anderer Weise als der hier angegebenen zu öffnen.
- Lassen Sie das Gerät nicht fallen. Stoßen oder schütteln Sie das Gerät nicht. Wenn es grob behandelt wird, können die Schaltungen und Feinmechanik brechen.
- Reinigen Sie das Gerät nicht mit scharfen Mitteln.

SICHERHEITSHINWEISE

Diese Hinweise gelten für das Gerät, den Akku und anderes Zubehör. Sollte das Gerät nicht normal funktionieren, wenden Sie sich bitte an die Stelle, wo Sie dieses Gerät gekauft haben. Bringen Sie Ihren Kaufbeleg oder eine Kopie der Rechnung mit.

Bluetooth® und das Bluetooth®-Logo sind eingetragene Warenzeichen der Bluetooth SIG, Inc.

Wir erklären hiermit, dass das Gerät swisstone DOTBOX 1 den grundlegenden Anforderungen und anderen entsprechenden Bestimmungen, die in den Richtlinien 2014/53/EU und 2011/65/EU (RoHS) festgelegt werden, entspricht. Eine Kopie der Konformitätserklärung finden Sie unter www.swisstone.de.

GARANTIE

Falls Sie bei der Einrichtung und/oder Verwendung Ihres Gerät Unterstützung benötigen, finden Sie die entsprechenden Kontaktinformationen auf dieser Website: www.swisstone.de.

Wenn Sie innerhalb von 24 Monaten nach Erwerb des Gerät Fertigungs- bzw. Materialfehler feststellen, setzen Sie sich bitte mit dem Händler in Verbindung. Die Garantie gilt nicht für Schäden durch unsachgemäße Behandlung oder durch Nichtbeachtung der in dieser Bedienungsanleitung enthaltenen Informationen sowie nicht für Störungen, die durch den Händler oder Benutzer entstanden sind (z. B. bei Installation, Software-Downloads, etc.) und nicht bei Totalverlust des Geräts. Des Weiteren gilt die Garantie nicht für Schäden durch Eindringen von Flüssigkeiten, mangelnde Wartung, unsachgemäße Bedienung oder andere durch den Benutzer verursachte Umstände. Sie gilt ferner nicht bei Ausfällen, die durch Gewitter oder andere Spannungsschwankungen verursacht sind. In diesen Fällen behält sich der Hersteller das Recht vor, die Kosten für Ersatz oder Reparatur dem Kunden in Rechnung zu stellen. Für Verschleißteile, wie Akku oder Gehäuse gilt eine beschränkte Garantie von 6 Monaten. Bedienungsanleitungen und ggf. mitgelieferte Software sind von dieser Garantie ausgenommen. Weitere bzw. andere Ansprüche in Verbindung mit der Garantie des Herstellers sind ausgeschlossen. Somit besteht kein Garantie- bzw. Haftungsanspruch für Geschäftsunterbrechungen, Profit- und/oder Datenverluste sowie für zusätzlich vom Benutzer installierte Software und/oder andere Informationen. Der Kaufbeleg mit Kaufdatum ist der Garantienachweis.

SWISS+one

Changes and errors excepted.
© IVS GmbH 2018 • All rights reserved

