

5. SOFTWARE UPDATES

Ihre GolfBuddy WTX wird Ihnen mit der zum Zeitpunkt der **Herstellung** aktuellsten Firmwareversion geliefert, ebenso sind alle Plätze weltweit mit dem zum **Herstellungsdatum** aktuellen Daten vorinstalliert. Sie können also sofort loslegen. Für die optimale Funktion, sowie eine längere Lebensdauer der Gerätes empfehlen wir Ihnen Ihre Golfbuddy "WTX" regelmäßig zu *aktualisieren*, sowie das Gerät zu registrieren.

Sie erhalten *nach* der Registrierung außerdem kostenfreie Platz-Updates sowie Geräte-Updates.

1. Laden Sie sich den Golfbuddy Manager (GB Manager) auf Ihren PC herunter:

- Besuchen Sie die Seite www.golfbuddyglobal.com
- Klicken sie auf die Kachel "Download GB Course Manager". Im darauffolgendem Fenster wählen Sie die für Ihr Gerät passende Option (Win/Mac), (iOS/Android).
- nachdem Sie die für Sie passende version gefunden haben, laden Sie diese bitte herunter, nachdem Sie das Programm heruntergeladen haben installieren Sie es auf Ihren Computer. Folgen Sie dabei den Bildschirmanweisungen.
- Wenn die Installation abgeschlossen ist erscheint ein neues Desktop-Icon auf Ihrem Rechner "**GolfBuddy World Course Manager**" nutzen Sie das Programm um ihre WTX zu aktualisieren und die neusten Platzdaten zu erhalten. *Eine Registrierung ist erforderlich.*

2. Erstellen einer Nutzer-ID

- Öffnen Sie das Programm indem Sie auf das Desktop-Icon "*klicken*"
- Als erstes erscheint der "*Login*" Bildschirm, hier können Sie sich **neu** registrieren oder sich mit einer vorhandenen ID anmelden.
- Für eine **Neuregistrierung** "*klicken*" Sie auf "*Sign up for new user*", hier können Sie dann eine neue ID & Passwort erstellen.
- Füllen Sie alle erforderlichen Felder aus (markiert mit "** **"). Bitte beachten Sie darauf keine Sonderzeichen usw. zu verwenden. Nutzen Sie das Feld "Check Availability" um die Verfügbarkeit der User ID zu prüfen, wählen Sie im Fall das die ID bereits vergeben ist eine Alternative aus.
- Klicken Sie auf Registrieren um den Vorgang abzuschließen.
- **Herzlichen Glückwunsch!** Sie haben nun einen User-ID & ein Passwort erstellt. Bewahren Sie die Daten gut auf.

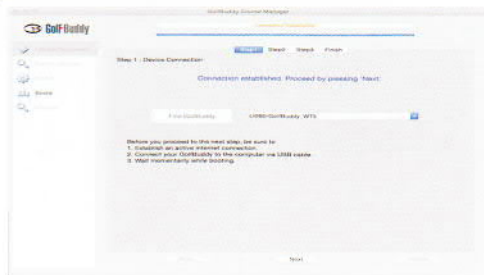
3. Registrieren Ihrer GolfBuddy WTX

- Verbinden Sie Ihr GolfBuddy Gerät mit dem Computer mithilfe des beiliegenden USB-Kabels



Folgen Sie den Anweisungen unter 2.3 dieser Anleitung!

- Nach einer gewissen Zeit taucht auf Ihrem Gerät ein Icon auf, dieses zeigt Ihnen das Ihr GolfBuddy mit dem Computer verbunden ist.





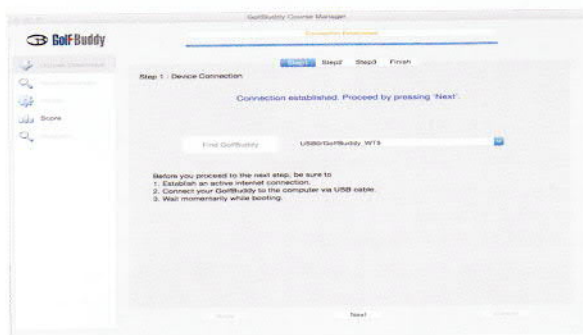
Bitte ignorieren Sie evtl. Treiber Downloads von denen Ihr Rechner sagt Sie seien notwendig.

- Klicken Sie auf das GB-Icon auf Ihrem Desktop um in den Anmeldebildschirm zu gelangen.
- Melden sie sich mit Ihrer ID & Passwort an. Es erscheint ein Bildschirm der Ihnen zu erkennen gibt das der "GB Manager" nach Ihrem Gerät sucht. Nach einer gewissen Zeit erscheint "Verbindung hergestellt".
- Sie haben das Gerät jetzt erfolgreich unter Ihrem Account registriert, eine nochmalige Registrierung unter einem anderen Account ist **nicht** möglich.

4. Aktualisieren der GolfBuddy WTX in 3 Schritten

Schritt #1

Sobald Sie die "Verbindung hergestellt" Nachricht erhalten haben, drücken Sie bitte "Next". Sie springen nun zu Schritt #2 Firmware Update.



Schritt #2 : Firmware Update

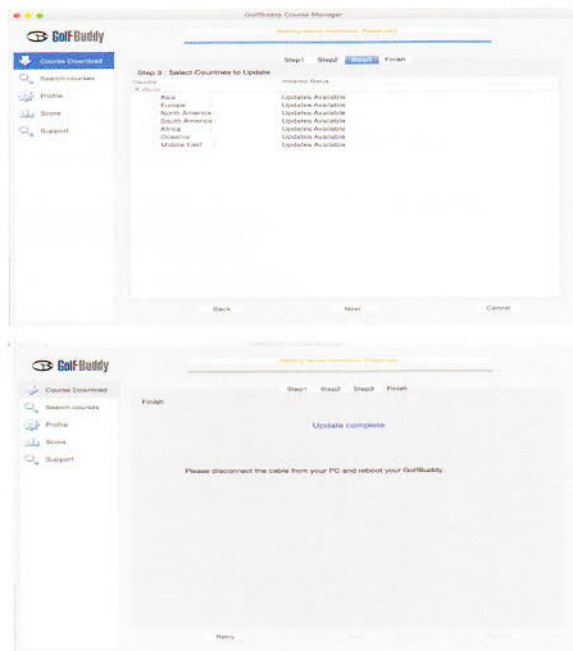
In Schritt #2 drücken Sie wieder "Next" um die neueste Firmware zu installieren. Klicken Sie dann wieder "Next" um zu Schritt #3 zu springen.
Kurs Download

Schritt #3 :

Kurs Download

Wählen Sie das Land für welches Sie ein Update wünschen und drücken Sie "Next". Im Folgenden Bildschirm wählen Sie "Überschreiben" oder "nur neue Updates" (Standardmäßig ausgewählt). Klicken Sie "OK" um das Update zu starten, Sie erhalten nach Fertigstellung die Nachricht "Update Complete". Sie können Ihren GolfBuddy nun von Computer trennen.

Ihr Golfbuddy ist nun auf dem neuesten Stand!



Schritt #4 :

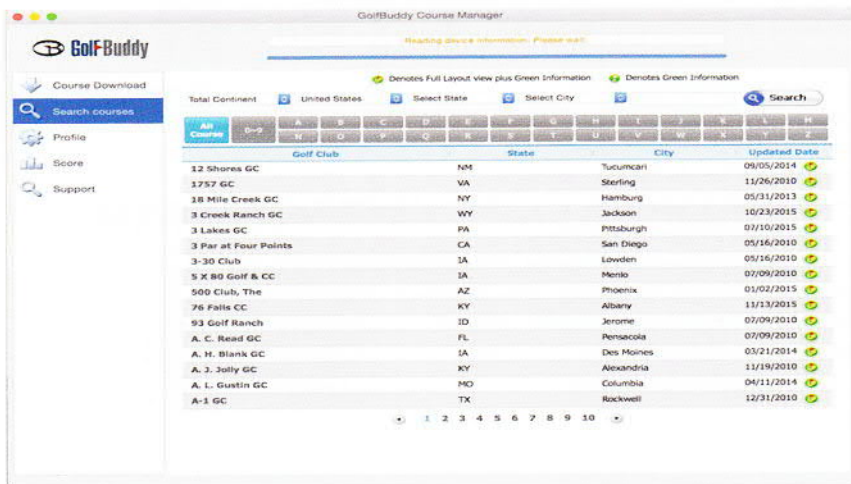
Fertigstellung des Firmware Updates bei der WTX

Um bei der WTX das Firmware Update abzuschließen, müssen Sie wie WTX vom "PC trennen" **nachdem** Sie die Nachricht "Update Complete" erhalten haben. Kurze Zeit nach der Trennung beginnt die WTX selbstständig mit den Firmware-Update, dies dauert ca. 2 Min. Die WTX "resettet" sich nach den Update selbstständig.



Updated Course Info

You can search courses by country, state, and city. You can also look up when the course was last updated.

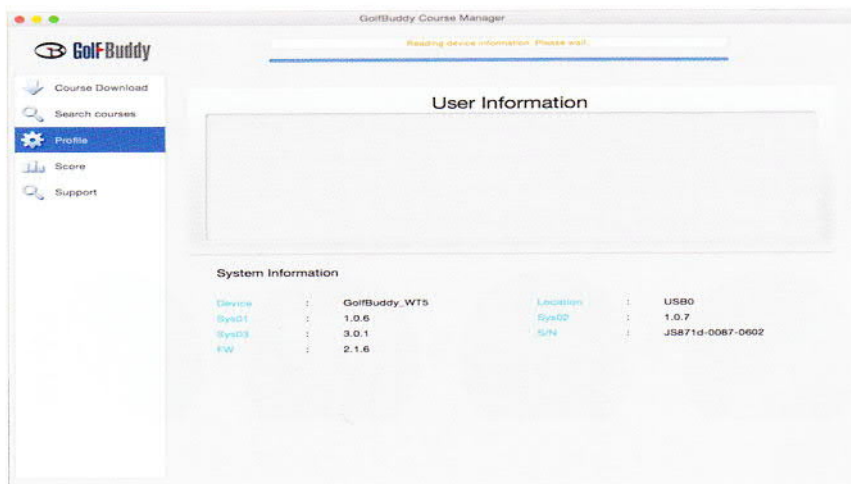


The screenshot shows the 'GolfBuddy Course Manager' application. The left sidebar contains navigation options: Course Download, Search courses (selected), Profile, Score, and Support. The main area displays a table of golf courses with the following columns: Golf Club, State, City, and Updated Date. The table lists 20 courses, including '12 Shores GC', '1757 GC', '18 Mile Creek GC', '3 Creek Ranch GC', '3 Lakes GC', '3 Par at Four Points', '3-30 Club', '5 X 80 Golf & CC', '500 Club, The', '76 Falls CC', '93 Golf Ranch', 'A. C. Read GC', 'A. H. Blank GC', 'A. J. Jolly GC', 'A. L. Gustin GC', and 'A-1 GC'. Each row includes a yellow checkmark icon in the 'Updated Date' column. Above the table, there are filters for 'Total Continent' (United States), 'Select State', and 'Select City', along with a search bar. A status bar at the top indicates 'Reading device information. Please wait...'.

Golf Club	State	City	Updated Date
12 Shores GC	NM	Tucuman	09/05/2014
1757 GC	VA	Sterling	11/26/2010
18 Mile Creek GC	NY	Hamburg	05/31/2013
3 Creek Ranch GC	WY	Jackson	10/23/2015
3 Lakes GC	PA	Pittsburgh	07/10/2015
3 Par at Four Points	CA	San Diego	05/16/2010
3-30 Club	IA	Lowden	05/16/2010
5 X 80 Golf & CC	IA	Menlo	07/09/2010
500 Club, The	AZ	Phoenix	01/02/2015
76 Falls CC	KY	Albany	11/13/2015
93 Golf Ranch	ID	Jerome	07/09/2010
A. C. Read GC	FL	Pensacola	07/09/2010
A. H. Blank GC	IA	Des Moines	03/21/2014
A. J. Jolly GC	KY	Alexandria	11/19/2010
A. L. Gustin GC	MO	Columbia	04/11/2014
A-1 GC	TX	Rockwell	12/31/2010

Profil Info

Systeminformationen über Ihre WTX finden Sie unter dem Reiter "Profil".



The screenshot shows the 'GolfBuddy Course Manager' application with the 'Profile' tab selected in the sidebar. The main area is titled 'User Information' and contains a large empty rectangular box. Below this, the 'System Information' section displays the following data:

System Information					
Device	:	GolfBuddy_WT5	Location	:	USBO
Sys01	:	1.0.6	Sys02	:	1.0.7
Sys03	:	3.0.1	S/N	:	JS871d-0087-0602
FW	:	2.1.6			