



Startvorwahl Duftflakon

Wählen
■ Wählen Sie ein Programm.
■ Berühren Sie die Sensortaste
leuchtet hell
■ Wählen Sie einen späteren Programmstart mit der Sensortaste >.
- Die Anwahl erfolgt im Halbstundentakt bis 10h, danach im Stundentakt.
- Bei dauerhaftem Berühren der Sensortaste > läuft die Zeit bis 24h aufwärts.
■ Mit der Sensortaste < können Sie die Zeit verringern.

Starten
■ Berühren Sie die Sensortaste Start/Stop.
Start/Stop und leuchten
- Die Startvorwahl zählt über 10h im Stundentakt, danach im Minutentakt bis zum Programmstart herunter.
- Nach jeder Stunde erfolgen kurze Trommeldrehungen bis zum Programmstart (Knitterreduzierung).

Ändern
■ Berühren Sie die Sensortaste Start/Stop.
■ Ändern Sie die Zeit mit den Sensortasten > oder <.
■ Berühren Sie die Sensortaste Start/Stop, damit die Startvorwahl weiterläuft.

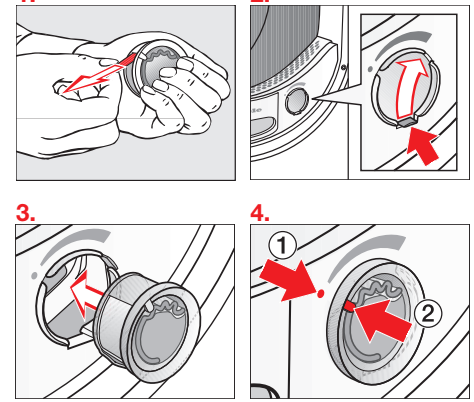
Wäsche nachlegen/entnehmen
Sie können die Tür öffnen und Wäsche nachlegen/entnehmen.
- Alle Programmeinstellungen bleiben erhalten.
- Sie können nochmals die Trockenstufe ändern, falls gewünscht.
■ Schließen Sie die Tür.
■ Berühren Sie die Sensortaste Start/Stop, damit die Startvorwahl weiterläuft.

Abbrechen
■ Drehen Sie den Programmwähler auf 0.

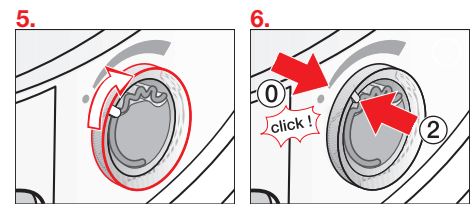
Tipps: Nutzen Sie den Duftflakon immer dann, wenn Ihre Wäsche einen besonderen Duft erhalten soll.

Lesen Sie in der Gebrauchsanweisung die Kapitel "Sicherheitshinweise und Warnungen", Abschnitt "Verwendung des Duftflakons (nachkaufbares Zubehör)" und "Duftflakon".

Duftflakon einsetzen

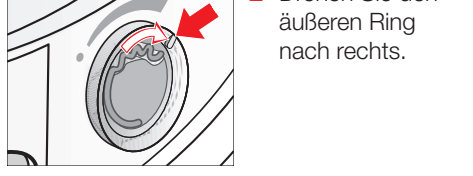


Die Markierungen 1 und 2 müssen sich gegenüberliegen.



Drehen Sie den äußeren Ring ein wenig nach rechts.

Vor dem Trocknen



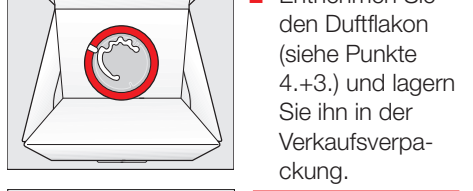
Je weiter der Duftflakon geöffnet wird, desto stärker ist die Duftintensität.

Nach dem Trocknen



Soll hin und wieder ohne Duftflakon getrocknet werden: Den Duftflakon entnehmen und in der Verkaufsverpackung zwischenlagern, siehe nachfolgend.

Vor Reinigung der Flusenfilter



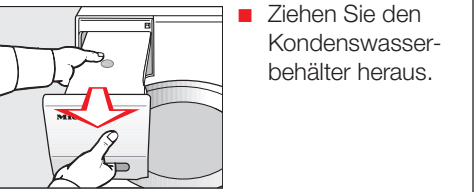
Den Duftflakon nie hinlegen - sonst läuft Duftstoff aus!

Kondenswasserbehälter leeren

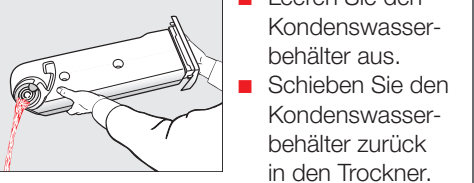
Leeren Sie den Kondenswasserbehälter nach dem Trocknen aus!

Ist die maximale Füllmenge des Kondenswasserbehälters erreicht, dann leuchtet die Lampe. Löschen: bei eingeschaltetem Trockner Tür öffnen und schließen.

Damit beim Herausziehen des Kondenswasserbehälters die Tür und Griffblende nicht beschädigt werden: Schließen Sie die Tür immer vollständig.



Tragen Sie den Kondenswasserbehälter waagrecht, damit kein Wasser hinausläuft. Fassen Sie ihn dabei an der Griffblende und am Ende an.



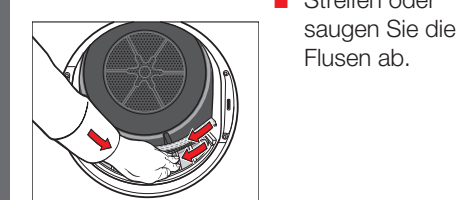
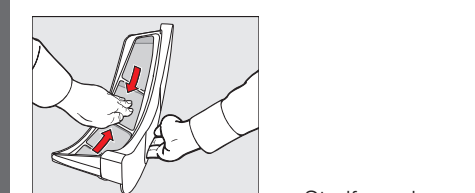
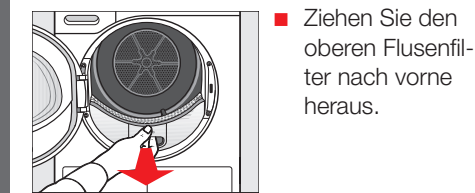
Kondenswasser nicht trinken! Gesundheitsschädigende Folgen für Menschen oder Tiere sind möglich.

Flusenfilter

Sichtbare Flusen entfernen

Die zwei Flusenfilter im Einfüllbereich nach jedem Trocknen reinigen.

Falls vorhanden: Duftflakon entnehmen.

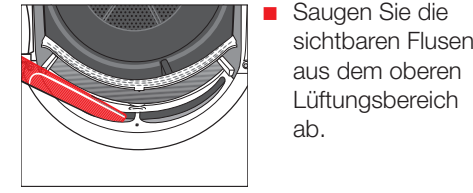
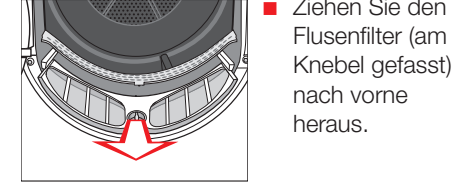


Schieben Sie den oberen Flusenfilter bis zum deutlichen Rasten hinein. Schließen Sie die Tür.

Flusenfilter und Luftführungsbereich gründlich reinigen

Reinigen Sie gründlich, wenn sich die Trocknungszeit verlängert hat oder die Siebflächen der Flusenfilter sichtbar verklebt/verstopft sind.

Ziehen Sie den oberen Flusenfilter nach vorne heraus.



Spülen Sie die Siebflächen mit fließendem warmen Wasser durch. Schütteln Sie die Flusenfilter gründlich aus und trocknen Sie diese vorsichtig ab.

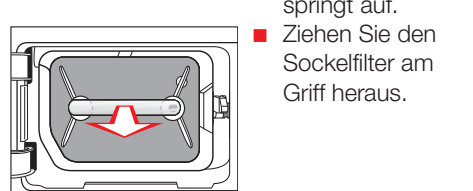
Flusenfilter dürfen nicht nass sein.

Setzen Sie alle Flusenfilter ein und schließen Sie die Tür.

Sockelfilter

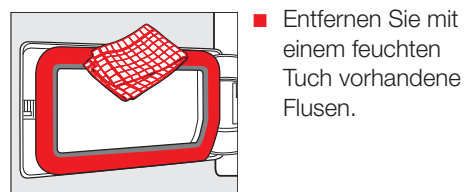
Reinigen Sie den Sockelfilter nur dann, wenn er leuchtet.

löschen: Bei eingeschaltetem Trockner Tür öffnen und schließen.



Ziehen Sie den Griff aus dem Sockelfilter heraus. Waschen Sie den Sockelfilter unter fließendem Wasser gründlich aus.

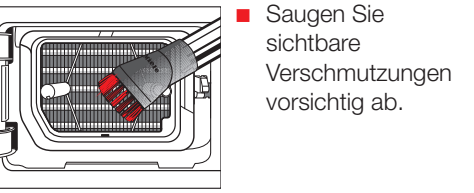
Drücken Sie den Sockelfilter kräftig aus. Der Sockelfilter darf vor Wiedermontage nicht tropfnass sein.



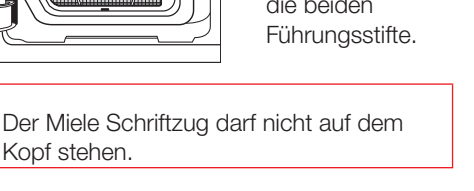
Entfernen Sie mit einem feuchten Tuch vorhandene Flusen.

Wärmetauscher kontrollieren

Verletzungsgefahr! Berühren Sie nicht die Kühlrippen mit den Händen. Sie können sich schneiden.



Saugen Sie sichtbare Verschmutzungen vorsichtig ab.



Der Miele Schriftzug darf nicht auf dem Kopf stehen.

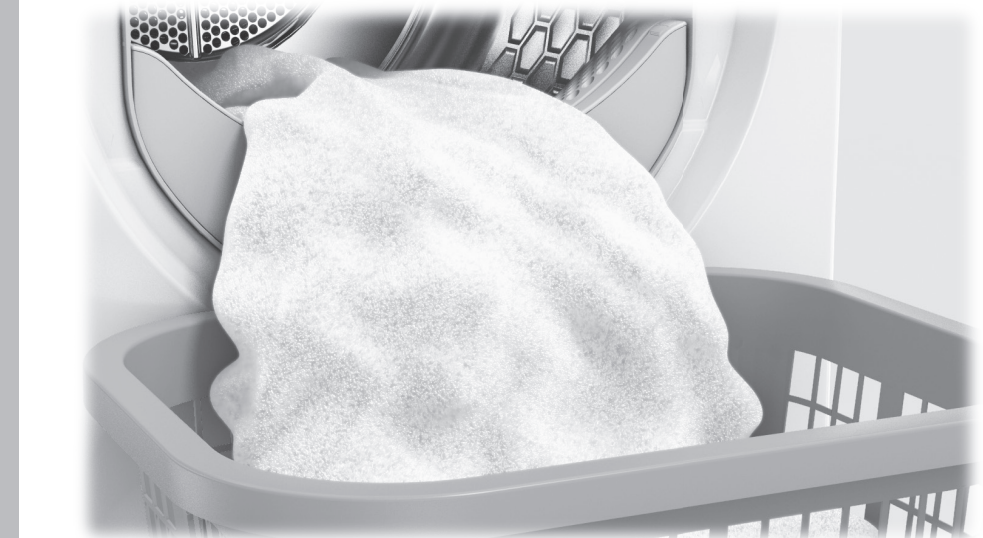
Schließen Sie die Klappe für den Wärmetauscher.

Was tun, wenn ...?

Table with 2 columns: Probleme/Fehlermeldung and Ursache und Behebung. Rows include: leuchtet nach einem Programmabbruch, leuchtet am Programmende, -0- leuchtet, Am Programmende blinkt/leuchtet Balken, Nach dem Einschalten blinkt/leuchtet keine Programmwahl ist möglich, Allen Anzeigen sind dunkel und Sensortaste Start/Stop leuchtet pulsierend.

Table with 2 columns: Probleme/Fehlermeldung and Ursache und Behebung. Rows include: Der Trockner ist nach Programmende ausgeschaltet, Die Wäsche ist nicht zufriedenstellend getrocknet, Wäschestücke aus synthetischen Fasern sind nach dem Trocknen statisch aufgeladen, Es haben sich Flusen gebildet, Es sind Betriebsgeräusche (Sirenen/Brummen) zu hören.

Kurzgebrauchsanweisung Wärmepumpentrockner



Diese Kurzgebrauchsanweisung ersetzt nicht die Gebrauchsanweisung! Es ist notwendig, sich mit der Handhabung des Trockners vertraut zu machen. Bitte lesen Sie deshalb die Gebrauchsanweisung und beachten Sie das Kapitel Sicherheitshinweise und Warnungen.